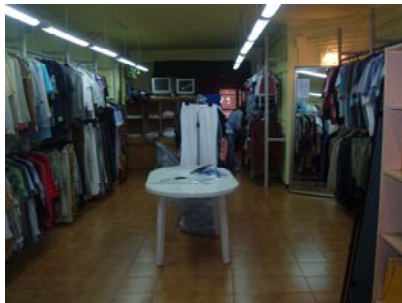



FUNDACIÓ
engrunes

DECLARACIÓ AMBIENTAL 2005



EMAS
ES-CAT-00183

Verificat per:

INDEX

1. Introducció	3
2. Presentació	4
2.1 <i>Presentació de la Fundació</i>	4
2.2 <i>Organització</i>	5
3. Política Ambiental (Política del SIG)	6
4. Sistema de Gestió Ambiental	7
5. Programa Ambiental: objectius i fites,	8
5.1 <i>Objectius i fites del Programa Ambiental 2006</i>	8
5.2 <i>Objectius i fites del Programa Ambiental 2005</i>	10
6. Formació	12
7. Canvis des de la implantació del SIG	14
8. Aspectes ambientals	15
8.1 <i>Llista aspectes ambientals</i>	15
8.2 <i>Valoració aspectes ambientals</i>	17
9. Dades quantitatives	18
9.1 <i>Residus,</i>	18
9.1.1 <i>Residus i la seva gestió,</i>	18
9.1.2 <i>Entrada de residus,</i>	19
9.1.3 <i>Sortides Residus,</i>	21
9.1.4 <i>Gestió de les Deixalleries,</i>	22
9.1.5 <i>Tractament de la roba,</i>	26
9.2 <i>Gestió dels residus a la Construcció,</i>	28
9.2.1 <i>Sortida de residus construcció 2005,</i>	28
9.3 <i>Consum energètic,</i>	29
9.3.1 <i>Consum d'electricitat,</i>	29
9.3.2 <i>Consum matèries primes,</i>	29
10. Termini per la següent verificació,	31

Verificat per:



1. Introducció

La justificació del compromís de la Fundació Engrunes vers el medi ambient el podem trobar anys abans de l'inici del procés que comporta l'establiment i l'aplicació de qualsevol Sistema de Gestió, ja que la pròpia Fundació neix amb l'objectiu de fomentar el bon comportament ambiental i la reutilització de residus.

La Fundació Engrunes des de fa anys efectua les seves activitats productives tenint en compte els impactes directes i indirectes que aquestes tenen sobre el medi, com a complement de la seva activitat social de recerca d'oportunitats pels menys afavorits.

Dins de la responsabilitat ambiental que la Fundació Engrunes pren respecte a l'entorn i la societat, l'entitat treballa cap a la consecució d'altres metes d'eficiència ambiental per tal de convertir-se en un bon exemple d'empresa de serveis, especialment pel que fa a la gestió i recuperació de residus. Aquestes activitats es conformen sota un Sistema Integrat de Gestió, que abraça aspectes de gestió de la qualitat, medi ambient i riscos laborals (a partir d'ara SIG).

Aquest document recull doncs, tota la informació necessària per entendre i fer palès el compromís de la Fundació Engrunes a més d'avaluar i presentar els resultats aconseguits fins ara amb la implantació del SIG, segons el principi de millora contínua.

En aquest sentit, s'ha donat un pas molt important en assolir durant l'any 2005 la verificació segons EMAS i la certificació segons ISO 14001:2004.

L'abast de verificació del SIG de la Fundació Engrunes és:

- ▶ **Rehabilitació i manteniment d'habitatges**
- ▶ **Gestió de botigues de segona mà**
- ▶ **Inserció sociolaboral de col·lectius en risc d'exclusió social**
- ▶ **Recollida i gestió de residus sòlids urbans**
- ▶ **Transport de residus**
- ▶ **Gestió de Deixalleries**
- ▶ **Neteges de xoc**

Verificat per:



2. Presentació

2.1 Presentació de la Fundació

La Fundació Engrunes és una Fundació privada d'iniciativa social, constituïda l'any 1982, que lluita contra la pobresa i l'exclusió social, a través de la inserció laboral i social de persones marginades o excloses, i com a empresa d'inserció, mitjançant la producció de bens i serveis.

El principal objectiu de la Fundació Engrunes és la inserció laboral de persones amb especials dificultats, personals i socials, per trobar feina per si mateixes, a través de les activitats realitzades des de la Fundació.

La Seu Social es troba a Barcelona, on es troben l'Estructura, el Centre de treball de la Construcció i el Centre de treball de Serveis. L'altre Centre de Treball on es troba Contractes i Deixalleries està a Sant Cugat del Vallés.

Barcelona

Via Trajana 50 – 56, Local 25
08020 Barcelona
Tel.: 902 360 380
Fax: 93 313 50 89

Sant Cugat del Vallés

Carretera de Cerdanyola a Sant Cugat km 4.8
08190 Sant Cugat del Vallés
Tel.: 93 589 15 86
Fax: 93 589 28 17

Persona de contacte:
Amador Rueda - arueda@engrunes.org
Web: www.engrunes.org



figura 1: mapa de situació

Activitats de la Fundació

Les diferents activitats que es porten a terme a la Fundació Engrunes són:

Construcció

- ▶ Manteniment i rehabilitació d'habitatges

Medi Ambient (P-39715.1)

- ▶ Gestió de Deixalleries
- ▶ Recollida i gestió de residus sòlids urbans
- ▶ Transport de residus (T-1893)
- ▶ Recollida de voluminosos
- ▶ Neteges de xoc
- ▶ Recollida i tria de roba usada
- ▶ Venda de productes de segona mà, principalment, a les botigues

El número de persones contractades varia d'un any per l'altre degut a la pròpia dinàmica de l'entitat de contractar persones en procés d'inserció que reben formació professional específica i se'ls hi facilita els

Verificat per:



tràmits d'obtenció de feina. Durant l'any 2005 ha treballat una mitjana de 158 persones a la Fundació Engrunes.

2.2 Organització

President: Diego Arias
 Directora General: Isabel Lorenzo
 Director Social: Francisco Villarassa
 Director Construcció: Francisco Ruiz
Directores Medi Ambient
 Directora Serveis: M^a Àngels Gea
 Directora Contractes i Deixalleries: Encarna González

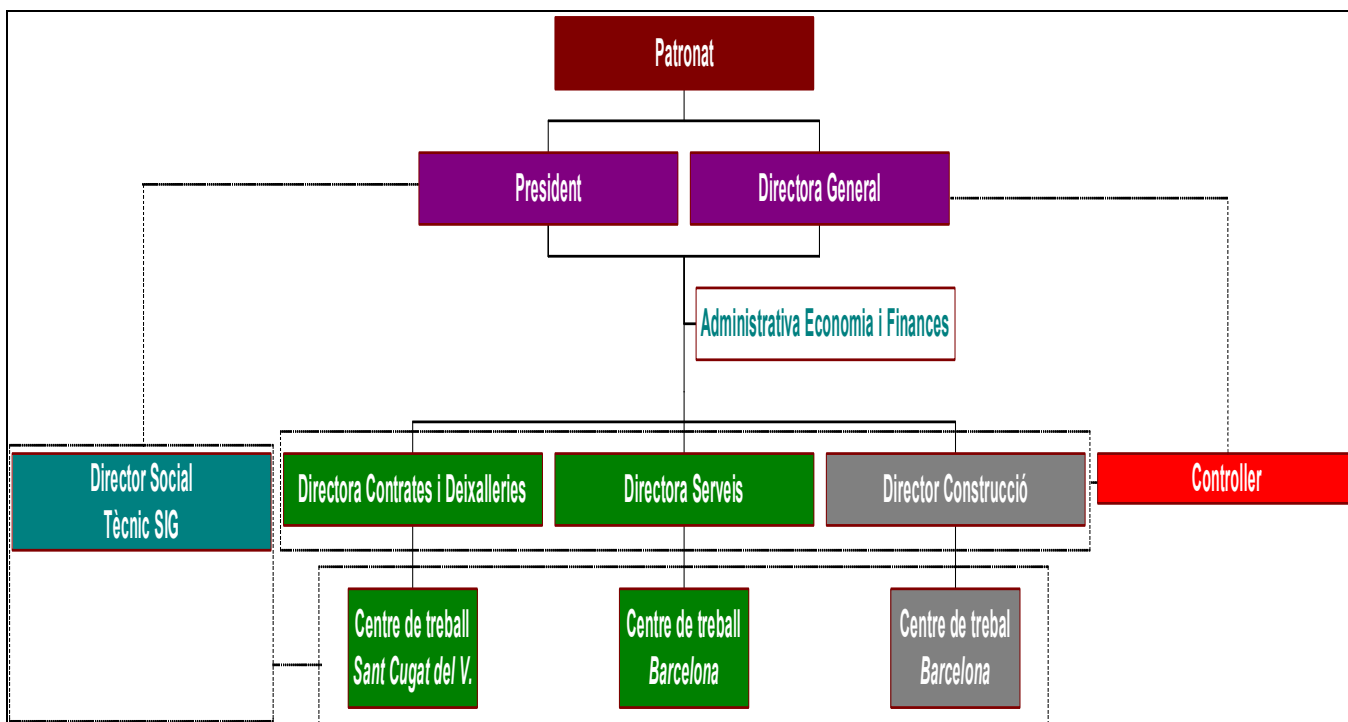


figura 2: organigrama de l'entitat

Verificat per:



3. Política Ambiental (Política del SIG)

La política ambiental de la Fundació Engrunes s'emmarca dins de la política integrada del SIG.

La Direcció de l'empresa en representació del Patronat i com estructura que la gestiona, estableix que l'organització de l'entitat s'ha de dotar d'un SIG que abasti un Sistema de Gestió de la Qualitat, la Prevenció de Riscos Laborals i la Seguretat i Higiene en el Treball i el Sistema de Gestió Ambiental, com a instrument necessari per arribar a les seves finalitats i objectius.

El sistema es basa en la correcta interpretació dels requisits en totes les parts interessades: usuaris, clients, empreses i administracions públiques amb les que col·labora, i treballadors, per tal que obtinguin un elevat grau de satisfacció. Altres objectius del sistema són el compliment de la legislació vigent i l'aplicació de bones pràctiques en el camp del medi ambient i la prevenció de riscos laborals.

L'empresa d'inserció basarà les seves premisses de gestió sota tres grans línies:

- ▶ La que vol ajudar a garantir l'arribada dels treballadors en inserció a l'autosuficiència personal, adquirint competències professionals que els facultin a accedir al mercat de treball i als factors d'integració personal i social.
- ▶ La que vol potenciar les activitats econòmiques i empresarials, com l'eina que ens assegura els recursos i la satisfacció dels clients per aconseguir una integració laboral de les persones o dels treballadors d'inserció.
- ▶ La que vol facilitar els mitjans adequats per que aquestes activitats es realitzin en un marc adequat i respectant els requisits legals, així com la millora contínua.

La implantació d'una Política al SIG és un pas estratègic que ens permetrà assolir els següents objectius:

- ▶ Optimitzar i assegurar el procés d'inserció social i laboral dels treballadors en inserció.
- ▶ Gestionar les nostres activitats, essent respectuosos amb les persones, amb el medi ambient i amb la societat.
- ▶ Potenciar els mitjans adequats per conèixer i satisfer les necessitats del mercat, ampliar-lo i trobar la satisfacció dels clients estan atents als canvis, i buscant la millora.
- ▶ Orientar i assegurar el funcionament de la Fundació, seguint els procediments i instruccions del SIG amb transparència, eficàcia i voluntat de satisfer els nostres clients i els nostres treballadors.
- ▶ Definir criteris de relacions institucionals que millorin la col·laboració amb les institucions, els clients i el conjunt de la societat.
- ▶ Fer funcionar un Sistema que asseguri que els nostres treballadors tenen els mitjans adequats, treballen en condicions òptimes, minimitzant els riscos en les seves tasques diàries i amb el compromís del compliment de la legislació vigent.
- ▶ Assegurar el compromís de prevenció de la contaminació, així com la millora contínua dels impactes de les nostres activitats, especialment la gestió de residus.
- ▶ Certificar el compromís de compliment de la legislació ambiental i altres requisits subscrits per l'organització.
- ▶ Implantar un Sistema de Gestió de la Qualitat, del Medi Ambient i de Prevenció de Riscos Laborals que suposi un nou enfocament de les activitats que realitza la Fundació Engrunes, ha de facilitar una gestió més respectuosa, més dinàmica, i més sòlida a nivell social, laboral i econòmic i amb un horitzó de sostenibilitat i de futur.

A Barcelona el 15 de febrer de 2005

Direcció
[Signature]

Verificat per:



4. Sistema de Gestió Ambiental

La Fundació Engrunes ha desenvolupat el SIG seguint el seu compromís per la sostenibilitat empresarial, alhora que promou i executa la inserció sociolaboral de persones de col·lectius amb risc d'exclusió.

El SIG és fruit d'un procés continu d'implantació i millora. Aquest procés ha permès establir i implantar primer el sistema de qualitat, alhora que implantar diverses pràctiques ambientals respectuoses amb el medi ambient i ha proporcionat les eines per potenciar l'eficiència ambiental als processos productius.

La Fundació Engrunes compleix la normativa ambiental vigent en tots els seus àmbits.

La Fundació Engrunes ha desenvolupat el sistema de gestió ambiental d'acord amb el Reglament Europeu 761/2001 pel que es permet a les organitzacions adherir-se amb caràcter voluntari a un sistema comunitari de gestió i auditoria ambiental (EMAS) i sota la norma Internacional ISO 14001:2004, aconseguint els seus objectius de verificació i certificació a l'any 2005. El SIG consta dels següents elements:

- ▶ Política
- ▶ Avaluació Ambiental Inicial
- ▶ Objectius i fites
- ▶ Pla de Formació
- ▶ Pla d'Auditories
- ▶ Documentació
 - Manual de Gestió
 - Manual d'Organització
 - Manual de Procediments
 - Instruccions de Treball
 - Registres
- ▶ Auditoria interna
- ▶ Declaració Ambiental

Els principals agents implicats en el manteniment del SIG són el Tècnic del SIG, la Direcció, la Comissió del SIG i els responsables de cada centre de treball. La Comissió del SIG està conformada pel Tècnic del SIG, la Direcció, una persona de l'àrea social i una persona de cada àrea productiva: construcció, serveis, botigues i contractes i deixalleries.



situació dels contenidors a la Deixalleria de Rubí

Verificat per:



5. Programa Ambiental: objectius i fites

Els objectius i fites ambientals de la Fundació Engrunes s'inclouen dins de la planificació del SIG, i recullen la planificació de les activitats a dur a terme durant l'any, per aconseguir les millores ambientals proposades. Es determinen les línies d'actuació de l'entitat, els responsables i els mecanismes necessaris.

Els objectius i fites ambientals es renoven cada any i es revisen periòdicament seguint el pla d'auditories fixat anualment.

Pel 2006, la Fundació Engrunes planifica la millora de l'eficiència ambiental dels seus processos productius amb una millora de la recollida i gestió de residus, millora de la gestió dels residus propis generats, la millora dels consums i la sensibilització i formació dels treballadors en el bon comportament ambiental. Altres objectius relacionats són la gestió de no conformitats. Finalment, explicitem el nostre objectiu d'obtenir la verificació EMAS i la certificació segons ISO14001:2004 a la resta de l'entitat.

5.1 Objectius i fites del Programa Ambiental 2006

Període: 01/01/2006 a 31/12/2006			Revisió: Abril de 2007	
Objectiu	Fites	Àrea o activitat	Indicador de seguiment	Responsable de la implantació i seguiment
001-05 Garantir la formació dels treballadors de la Fundació Engrunes cap a la Qualitat, el Medi Ambient i la Prevenció de Riscos Laborals	- Assolir la quantitat mínima de 4 hores de formació pels treballadors, complint 2 hores de formació per Prevenció de Riscos i 2 hores de formació per Qualitat i Medi Ambient	- Tota l'entitat	- Quantitat d'hores de formació. - % treballadors que han rebut formació	- President - Director Centre de treball - Tècnic del SIG - Comissió del SIG
002-05 Assegurar la satisfacció del Client	- Assolir un mínim de 200 Clients enquestats per any - Una entrevista mínima anual als Clients principals de cada Centre de treball	- Als Centres de treball	- Quantitat de Clients que han estat enquestats - 80% clients avaluats satisfets	- Director Centre de treball - Tècnic del SIG - Comissió del SIG - Responsable designat pel Director de cada Centre de treball
003-05 Millorar la gestió de les no conformitats	- Tancar les no conformitats en un període no superior a 45 dies - 25% més de no conformitats	- A tota l'entitat	- Quantitat de no conformitats presentades - % de no conformitats tancades abans de 45 dies	- President - Directora General - Director Centre de treball - Tècnic del SIG - Comissió del SIG - Aquella Àrea implicada en la no conformitat
004-05 Reduir el nombre de baixes per accident laboral	- Millorar les condicions en la prevenció d'accidents i baixar l'accidentalitat en un percentatge d'un 15%	- A tota l'entitat	- Número accidents laborals anuals - Informes d'investigació d'accidents.	- Tots els treballadors de l'entitat

Verificat per:



Període: 01/01/2006 a 31/12/2006			Revisió: Abril de 2007	
<i>Objectiu</i>	<i>Fites</i>	<i>Àrea o activitat</i>	<i>Indicador de seguiment</i>	<i>Responsable de la implantació i seguiment</i>
005-05 Regular el consum energètic de les instal·lacions pròpies	- Aconseguir el creixement 0% respecte a l'any anterior	- A tota l'entitat	- KW/h totals de consum durant l'any	- Tots els treballadors
006-05 Aconseguir la Certificació de la resta de l'entitat en ISO 9001:2000, ISO 14001:2004 i EMAS	- Ampliar les certificacions a la recollida municipal de voluminosos, al transport de residus (transport de Deixalleries), gestió de Deixalleries i de totes les botigues d'Engrunes	- A tota l'entitat	- Ampliació de l'àmbit de la certificació - Número de certificats	- Tota l'entitat
007-05 Millora de la gestió dels Residus Municipals	- Augmentar la recollida dels Residus Municipals - Renovació de la plica a Sant Cugat del Vallès - Reduir el rebuig en el Municipi de Sant Cugat del Vallès	- Contractes i Deixalleries	- Nº i % de tones d'augment de les recollides en comparació a l'any 2005 - Nº i % de reducció del rebuig en comparació a l'any 2005	- Directora del Centre de treball - Tècnic Coordinador - Encarregat General
008-05 Millorar el lliurament d'obres de construcció	- 95% dels parts realitzats	- Manteniment i rehabilitació	- Quantitat de factures cobrades - Hores anuals treballades - Quantitat de parts complimentats - % parts realitzats	- Director de Construcció - Tècnic de Construcció - Encarregats
009-05 Ampliar la concessió de Neteges de Xoc	- Signatura de la nova concessió del servei de les Neteges de xoc	- Serveis	- Signatura de la nova concessió - Augment en un 10% de serveis	- Directora de Serveis - Coordinador Tècnic
010-05 Millorar la tria de la roba i augmentar la venda de roba	- Millorar les vendes de la roba en un 10% - Millorar la tria baixant el rebuig en un 5%	- Serveis	- Quantitat de rebuig generat - Quantitat de roba venuda - % roba venuda respecte el 2005 - % rebuig respecte el 2005	- Directora de Serveis - Encarregada
011-06 Augmentar les vendes de les botigues	- Assolir un 10% més de vendes a les botigues	- Botigues	- Quantitat de material venut - % augment de vendes - Resum de les Z	- Directora general - Coordinadora botigues - Responsable botiga
012-06 Trasllat a una nova raó social	- Assolir la gestió de les diferents activitats des d'una sola raó social	- Tota l'entitat	- Trasllat a les instal·lacions situades al Municipi de Montcada i Reixac	- El Patronat - La Direcció

figura 3: taula d'objectius i fites del programa ambiental 2006

Verificat per:



5.2 Resultats del Programa Ambiental de l'any 2005

Els resultats corresponents a l'any 2005, presenten una valoració de la feina feta, de la millora del comportament ambiental i de la capacitat que a tingut la nostra entitat per assolir els objectius marcats.

Objectiu	Fites	Indicador	Resultats	% d'èxit
001-05 Garantir una apta formació dels treballadors	- Assolir la quantitat mínima de 7 hores de formació pels treballadors d'Engrunes	- Quantitat d'hores de formació/quantitat de treballadors	Serveis: 7,5 hores Construcció: 2,6 hores Contractes i Deixalleries: 1,6 hores Estructura: 27 hores	Serveis: 100% Construcció: 37% Contractes i Deixalleries: 23% Estructura: 100%
002-05 Assegurar la satisfacció dels Clients	- Avaluar el 75% dels nostres Clients	- 80% de Clients avaluats - Llistats de comprovació i enquestes realitzades	Serveis: 13 enquestes Construcció: 3 enquestes Social: 11 enquestes i 3 entrevistes	100% de valoració positiva de la satisfacció del Client
003-05 Reduir el temps que una no conformitat pot estar oberta a 45 dies	- 75% de no conformitats tancades en menys de 45 dies	- Nombre de no conformitats - % no conformitats tancades en 45 dies	- 66 no conformitats. Resten 2 obertes al finalitzar l'any - 44 no conformitats tancades en menys de 45 dies	70,3 %
004-05 Millorar les condicions en la prevenció d'accidents i baixar l'accidentalitat	- Baixar l'accidentalitat en un 15 %	- Nº d'accidents laborals anuals - Informe d'investigació d'accidents - Memòria anual	- 74 accidents laborals - 12% més d'accidentalitat	-16%
005-05 Millorar la gestió del residu tèxtil	- Obertura de 2 noves botigues de segona mà - Valorització del tèxtil fins un 35% - Exportar 40 Tn anuals	- Nº de botigues obertes - Percentatge de roba valoritzada - Tn exportades anuals - Tn de roba recollides anuals	- 2 noves botigues obertes - Valorització del 38,5% del tèxtil - 2,7 Tns exportades - 582 Tns recollides	100% 100% 6,7% 13,5% més de roba recollida
006-05 Optimitzar la reutilització dels voluminosos	- Augmentar la recollida de voluminosos en un 15% - Reutilització del 2% dels voluminosos	- Tn de voluminosos recollides - Percentatge de voluminosos reutilitzats - Tn de residus generats per cada fracció anual	- 150 Tn recollides - Reutilitzat el 2,9% dels voluminosos - Disminueix les Tns recollides en 36 Tn	100% 81%
007-05 Millora de la gestió energètica dels Centres de treball	- Reduir en un 2% el consum kWh/treballador	- Rati consum kWh/treballador	- + 4,2% de consum en botiga de Sant Marius Any 2004: Consum: 4.346 kWh Treballadors:2 Rati: 2.173 kWh/treballador Any 2005: Consum: 4.528 kWh Treballadors:2 Rati: 2.264 kWh/treballador - + 4,9% de consum en	-6,2% Sant Marius

Verificat per:



Objectiu	Fites	Indicador	Resultats	% d'èxit
			Via Trajana Any 2004: Consum: 71.232 kWh Treballadors:31 Rati: 2.297,81 kWh/treballador Any 2005: Consum: 74.685 Treballadors: 31 Rati: 2.409,19 kWh/treballador	-6,9% Via Trajana
008.1-05 Optimitzar la logística	- Reduir en un 4% el rati consum combustible anual/facturació	- Rati consum combustible/facturació	- Reducció consum a Serveis en un 16% - Augment consum a Construcció en un 28% - Contractes i Deixa. no disponible	100% 0% (dades no analitzades en relació a l'augment de treballadors) No disponible
008.2-05 Complimentació de parts de la Construcció	- 95% dels parts complimentats a la Construcció	- % de parts complimentats segons termini - Número de factures cobrades respecte a factures lliurades al client - Nº d'hores de feina de manteniment - Número de feines realitzades mensuals	- 100% parts complimentats segons termini - 1.376 factures cobrades - 95.571,61 hores de feina de manteniment - Un total de 115 feines realitzades x 12 mesos	100%
009-05 Millorar la inserció laboral de col·lectius en risc d'exclusió	- Aconseguir un mínim de 50% de treballadors en inserció al comput total de treballadors	- % de treballadors en procés d'inserció respecte al total - nº de persones reinserides al mercat ordinari - % de persones que causen baixa - % de persones que acaben l'itinerari d'inserció - Valoració mitjana per treballador	- 46,7% de treballadors en procés d'inserció - 22 persones inserides al mercat ordinari - El 24% de les altes que es fan causen baixa per diferents motius - 55% acaben l'itinerari d'inserció - Correcte:5% Bo:84% Falta motivació: 11%	93,4%
10-005 Aconseguir la certificació de l'entitat en EMAS, ISO 14001:2004 i ISO 9001:2000	- Aconseguir els 3 certificats	- Nº de certificats	- Els 3 certificats aconseguits sobre el 60% dels treballadors	100%

Figura 4: taula dels resultats del programa ambiental 2005

Es noten certes dificultats en la consecució dels objectius, degut possiblement a ser el primer any que es treballa sobre un sistema integral de gestió i en la dificultat afegida del moviment important de treballadors que tenim a la nostra entitat, el que dificulta que algunes fites siguin més difícils d'assolir.

Verificat per:



6. Formació

La formació, com a element clau en el disseny i manteniment del SIG, està promoguda per la Fundació Engrunes per tal de garantir unes aptituds tècniques i professionals adequades per cada lloc de treball. Els treballadors reben formació genèrica sobre els requeriments i característiques de l'EMAS a més d'instruccions sobre l'operativitat dels canvis significatius que es duen a terme respecte a l'execució de bones pràctiques ambientals per millorar el comportament ambiental de l'entitat.

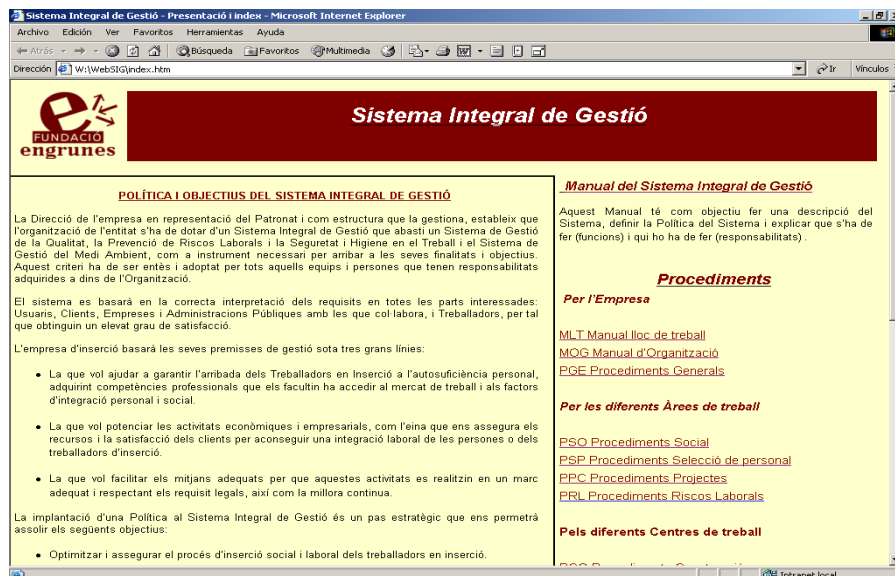


figura 5: intranet del SIG

La formació general sobre el SIG es basa en la presentació de les característiques, requeriments i dinàmica del propi sistema, a més de la descripció i distribució de documentació, responsabilitats, etc. D'altra banda, s'emfatitza en l'explicació i justificació de l'operativitat del SIG i de la rellevància d'establir procediments específics de treball. Qüestions tècniques de caire operatiu complementen la formació inicial rebuda. La metodologia de formació ha sigut diversa i ha estat basada principalment en:

- ▶ Disseny i implementació d'una web interna amb tota la documentació pròpia del SIG
- ▶ Sessions presencials
- ▶ Establiment de cartells i disposició d'informació
- ▶ Lliurament de tríptics informatius a tots els treballadors

Aquesta formació s'ha complementat amb la formació contínua al lloc de treball executada pel Tècnic del SIG i els Tècnics externs, per tal de garantir la millora contínua.

Durant l'any 2005 s'ha fet incidència en la formació tècnica d'alguns treballadors. S'ha format a 4 persones com a Tècnic Bàsic en Prevenció de Riscos Laborals. S'ha format a 6 persones específiques per portar carretilles elevadores i se'ls a donat la possibilitat a altres treballadors per poder-se formar també. S'ha completat un total de 669 hores de formació, amb una mitja de 4 hores de formació/treballador.

	Estructura	Construcció	Contractes i Deixalleries	Serveis	Total
Nº de treballadors	6	68	58	31	163
Nº hores de formació	162	181	93	233	669
Nº hores/Nº treballadors	27	3	2	8	4

Figura 6: hores de formació durant l'any 2005, per Centre de treball

Verificat per:



A continuació, presentem el Pla de Formació per l'any 2006.

Pla de formació any 2006

Data	Curs	Assistents
Gener'06 – Març'06	- SIG: <ul style="list-style-type: none"> o Dirigir i mantenir el Sistema o Motivació i seguiment o Mesura del sistema <i>2 hores</i>	- Direcció - Tècnics
	- SIG <ul style="list-style-type: none"> o La importància de la Comissió del SIG a cada Centre de treball <i>2 hores</i>	- Comissió del SIG
	- Medi ambient <ul style="list-style-type: none"> o La importància del medi ambient i com tenir cura del nostre entorn o Manual de bones pràctiques medi ambientals <i>2 hores</i>	- Conjunt dels treballadors
Abril'06 – Juny'06	- Prevenció de riscos: <ul style="list-style-type: none"> o Seguiment dels riscos o Informes d'investigació o Drets dels treballadors o Drets de l'entitat <i>2 hores</i>	- Direcció - Tècnics
	- Medi Ambient <ul style="list-style-type: none"> o Medi Ambient, el nostre entorn i com millorar-lo o El Medi Ambient i el nostre lloc de treball <i>2 hores</i>	- Comissió del SIG
	Prevenció de riscos <ul style="list-style-type: none"> - La importància de la Prevenció de riscos i mitjans de millora pel treballador <i>2 hores</i>	- Conjunt dels treballadors

figura 7: pla de formació

Aquest Pla de formació el que vol és sintetitzar la formació a les necessitats del Sistema i assegurar les sessions formatives de manera que siguin útils per al treballador. Que siguin sessions que s'utilitzin com eina dels treballs que es realitzen a diari.

Verificat per:



7. Canvis des de la implantació del SIG

La implantació del SIG ha comportat una millora substancial del control que es desenvolupa sobre les activitats amb impacte ambiental, a més de fomentar alguns canvis en les pràctiques professionals que no s'adequaven a la normativa vigent.

Per una banda, la gestió acurada dels residus basada en una recollida selectiva i gestió d'acord amb la normativa vigent ha sigut impulsada. Això ha permès establir uns controls sobre els abocaments de tots els residus generats des dels magatzems. La gestió dels residus generats a la rehabilitació i manteniment d'habitatges es fa de forma més òptima i es porta un control més detallat mitjançant un programa informàtic dissenyat a tal efecte. D'altra banda, els consums de les matèries primes i subministrament de recursos naturals i energètics són controlats i registrats de forma que es pot avaluar el comportament ambiental de l'entitat. A partir de la implantació del SIG s'ha reforçat el compromís en les bones pràctiques mitjançant les instruccions de treball.



treballador de la Construcció reparant una filtració

De forma transversal, l'aplicació del SIG ha promogut un major ordre i una millora en la distribució de tasques i responsabilitats, alhora que ha permès establir una dinàmica de millora contínua basada en la planificació i revisió periòdiques de les línies estratègiques.

Utilització de paper reciclat, reutilització de paper de doble ús, més consciència dels treballadors mitjançant campanyes amb cartells o en les pròpies sessions formatives, facilita tenir cura del nostre entorn i un tracte més respectuós.

Verificat per:



8. Aspectes ambientals

L'avaluació ambiental inicial va presentar com a resultat una identificació dels aspectes ambientals associats a les activitats productives. Es van aplicar uns criteris d'avaluació centrats en quatre factors:

- Compliment de la legislació (sí, no o no procedeix)
- Volum o quantitat (1, 2 o 5)
- Freqüència (1, 2 o 5)
- Perillositat (1, 2 o 5)

8.1 Llista aspectes ambientals

Com s'observa a la taula, els aspectes més destacats són els corresponents als residus no perillosos, degut al tipus d'activitat. Els consums també constitueixen aspectes ambientals destacats ja que estan relacionats amb el comportament ambiental de l'entitat i dels treballadors, especialment el d'electricitat i de benzina. Finalment, el risc d'incendi a les instal·lacions de la Fundació es considera un aspecte ambiental significatiu donat la quantitat de residus que es gestionen.

* **Condicions de Funcionament (CF): Normals(N), Anormals (A) i d'Emergència (E).**

** **Aspectes Directes (D) e Indirectes (I)**

Procés	Aspecte Ambiental	CF*	D/I**	Natura
Oficines	Consum	N	D	electricitat
	Aigües residuals	N	D	aigua
	Residus no perillosos	N	D	paper
		N	D	rebuig
	Residus perillosos	N	D	envasos plàstics
		N	D	piles
		N	D	tònors
	Emissions atmosfèriques	N	D	fluorescents
		E	D	risc d'incendi
Recollida i gestió residus	Consum	N	D	electricitat
		N	D	benzina vehicles
	Aigües residuals	N	D	aigua
	Residus no perillosos	N	D	roba
		N	D	fusta
		N	D	ferro
		N	D	paper
		N	D	vidre
		N	D	runa
		N	D	metalls
		N	D	voluminós fusta
	Residus perillosos	N	D	RAEE
		N	I	Rebuig
				Neteges xoc
		N	D	Plàstic
		N	D	Fluorescents
		N	D	Piles
		N	D	Bateries
		N	D	Neveres
	N	D	Electrodomèstics	
N	D	Especial particular		

Verificat per:



	Emissions atmosfèriques	E	D	Incendi	
Deixalleries	Consum	N	D	electricitat	
		N	D	benzina vehicles	
	Aigües residuals	N	D	aigua	
	Residus no perillosos	N	D	roba	
		N	D	fusta	
		N	D	ferro	
		N	D	paper	
		N	D	vidre	
		N	D	runa	
		N	D	metalls	
		N	D	voluminós fusta	
		Residus perillosos	N	D	RAEE
			N	D	Plàstic
	N		D	Fluorescents	
	N		D	Piles	
	N		D	Bateries	
	N		D	Neveres	
	Emissions atmosfèriques	N	D	Electrodomèstics	
		N	D	Especial particular	
Botigues	Emissions atmosfèriques	E	D	Incendi	
	Consum	N	D	Electricitat	
	Aigües residuals	N	D	Aigua	
	Residus no perillosos	N	D	Roba	
		N	D	Voluminosos	
Emissions atmosfèriques	E	D	Risc d'incendi		
Rehabilitació i manteniment habitatges	Residus no perillosos	N	D	Residu runa	
		N	D	Rebuig	
	Emissions atmosfèriques	E	D	Risc d'incendi	

figura 8: taula d'aspectes ambientals

8.1.1 Residus

Com a residus no perillosos destaquen aquells que es recullen i gestionen per la seva valorització a centres autoritzats: residu tèxtil i assimilables, fusta i ferro dels voluminosos i runa de la rehabilitació i manteniment d'habitatges. Els residus classificats com a no perillosos es gestionen segons marca la normativa actual, mitjançant deixalleries i gestors autoritzats. Com a residus perillosos es recullen i gestionen RAEE i envasos perillosos, procedents tant de les recollides municipals i buidat de pisos com de les tasques de rehabilitació i manteniment d'habitatges.

8.1.2 Aigües residuals

Actualment, la Fundació Engrunes només aboca aigües sanitàries o domèstiques dels sanitaris del magatzem i oficines, no superant els límits establerts per la reglamentació de l'Àrea Metropolitana de Barcelona.

8.1.3 Consums

Els consums que efectua l'empresa es divideixen en consums de matèries primes o subministres de mercaderies i els consums d'energia i aigua. Els consums d'energia i aigua es controlen segons la facturació de les empreses contractades per donar aquest servei. El control de consum de benzina es deriva de la facturació per avaluar l'eficiència de la logística de recollida de residus i gestió de personal a la rehabilitació i manteniment d'habitatges.

Verificat per:



8.1.4 *Emissions atmosfèriques*

Fundació Engrunes només té associades emissions difoses corresponents als vehicles que efectuen el repartiment i recollida dels residus i el trasllat dels equips de rehabilitació i manteniment d'habitatges. Els vehicles passen les revisions tècniques pertinents per assegurar que les seves emissions són adequades als estàndards actuals i compleixen la normativa vigent.

8.1.5 *Soroll*

Fundació Engrunes no genera sorolls que puguin suposar una contaminació acústica per l'entorn. Un estudi realitzat a la seu de la Fundació realitzat per INPREIN al 2005 demostra que no es superen els límits legals.

8.1.6 *Contaminació del sòl*

El risc de contaminació de sòls és nul degut al tipus d'activitat que executa l'entitat, tenint en compte que el magatzem i botigues es troben en una zona pavimentada.

8.2 *Valoració aspectes ambientals*

Els principals impactes de les activitats de la Fundació Engrunes deriven de la generació de residus no perillosos i la gestió de residus procedents de les recollides, classificats com a municipals i comercials segons la normativa vigent. Això comporta evidentment uns abocaments que tenen un impacte visual un cop s'han abocat els residus als contenidors pertinents als Ajuntaments corresponents.

La generació de residus també té associat una despesa energètica i de recursos naturals elevada, a més de sorolls a l'hora de la recollida, per implantar i gestionar les infraestructures de recollida i gestió.

En la seva última fase, els residus comporten una pèrdua d'ús de sòl per l'elevat consum d'espai dels abocadors i una contaminació de sòl molt rellevant.

Els envasos perillosos afegeixen als impactes desenvolupats anteriorment la seva condició de perillositat en cas de contacte amb persones, cursos d'aigua o abocaments incontrolats.

Altres impactes destacats inclouen els consums d'aigua i d'energia elèctrica, i elevat consum de benzina donat que es disposa d'un parc de vehicles nombrós. Aquests comporten uns consums de recursos naturals molt elevats en les zones d'extracció i en molts casos, unes emissions atmosfèriques elevades en les plantes de generació d'energia que fan servir combustibles fòssils.

Per últim, els consums de matèries primeres, preferentment assimilables a petites rehabilitacions i manteniment d'habitatges i oficines tenen associats els impactes derivats del consum de recursos i del transport, amb molt importants consums de combustible i emissions difoses dels vehicles.

Verificat per:



9. Dades quantitatives

Presentem un recull de les dades quantitatives associades als aspectes ambientals significatius.

9.1 Residus

La gestió dels residus, com a base de la nostra activitat, concentra els esforços de control operacional al nostre SIG.

La gestió de residus es presenta a continuació classificat per cada fracció o tipologia de residus, especificant en cada cas la via de gestió i la seva codificació.

9.1.1 Residus i la seva gestió

Residu	Codi CER	Via gestió
Roba	200110	Deixalleries
Paper	200101	Gestor autoritzat
Vidre	200102	Gestor autoritzat
Voluminosos fusta	200307	Deixalleria
Plàstic	200139	Deixalleria
Runa	200202	Gestor autoritzat
Ferralla	200140	Gestor autoritzat
RAEE	200135	Deixalleria / Gestor autoritzat
Rebuig xoc	200199	Deixalleria
Fluorescents	200121	Deixalleria
Tònens i cartutxos tinta	080317/8	Transportista Autoritzat
Piles	160603/4	Deixalleria
Fusta	200138	Deixalleria/Gestor autoritzat
Metalls	200140	Gestor autoritzat
Neveres	200136	Deixalleria/Gestor autoritzat
Bateries	200133	Deixalleria/Gestor autoritzat
Electrodomèstics	200136	Deixalleria/Gestor autoritzat
Especial de particular	200127	Deixalleria/Gestor autoritzat

figura 9: taula de codi CER de residus gestionats a Engrunes

La recollida de residus a la Fundació Engrunes és una de les activitats principals i comporta l'entrada de materials i residus a les nostres instal·lacions, classificades en diverses fraccions. La Fundació Engrunes gestiona adequadament la totalitat de les fraccions de residus recollides (18) selectivament, mitjançant gestors autoritzats (9), mitjançant deixalleries (6) i mitjançant transportista autoritzat (1).



entrada a la Deixalleria de Cerdanyola del Vallès

Verificat per:



9.1.2 Entrada de residus

Durant l'any 2004, a la Declaració Ambiental es van contemplar les dades relacionades a la recollida de residus a l'entorn de Barcelona, degut a l'abast que suposava la certificació. Aquest any l'abast a estat ampliat a totes les activitats que es realitzen des de la Fundació, el que suposa un increment important en les dades de recollida.

Any 2004

Kg / mes	Roba	Paper	Voluminosos	Rebuig xoc
Gener	56.433	13.250	15.846	700
Febrer	49.688	8.500	23.350	3.240
Març	48.030	7.220	39.464	160
Abril	54.397	5.070	16.288	300
Maig	66.905	4.460	16.535	330
Juny	100.208	5.380	14.857	240
Juliol	76.510	7.810	17.864	0
Agost	41.635	770	2.540	4.170
Setembre	71.990	4.910	8.570	0
Octubre	75.761	5.630	10.395	0
Novembre	78.957	23.480	10.773	2110
Desembre	52.082	7.840	10.902	660
Total	772.596	94.320	186.784	11.910

Any 2005

Kg / mes	Roba	Paper	Voluminosos	Rebuig xoc
Gener	60.620	117.811	603.219	0
Febrer	51.762	111.261	595.261	2.360
Març	51.880	108.113	554.242	0
Abril	68.585	107.260	595.062	1.110
Maig	105.360	133.405	626.944	790
Juny	77.813	117.883	631.610	1.830
Juliol	78.487	140.993	860.237	280
Agost	63.014	123.953	860.679	3.450
Setembre	81.150	146.452	849.678	540
Octubre	83.359	127.601	615.922	3.450
Novembre	84.315	120.451	580.392	5.940
Desembre	87.792	123.593	594.928	1.600
Total	894.137	1.478.776	7.968.174	21.350
Treballadors	22	11	20	4
Rati Tn/treballador	40,64	134,43	398,41	5,34

figura 10: criteris taula d'entrada de residus, anys 2004-2005

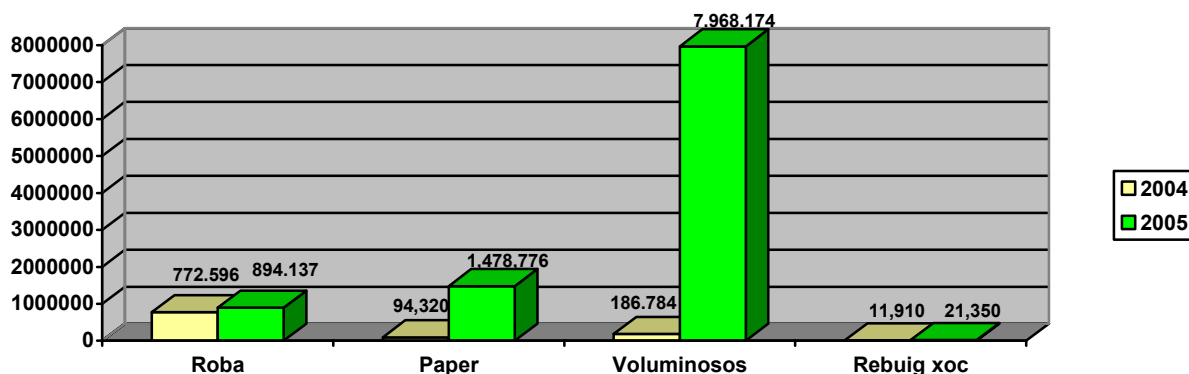


figura 11: gràfica comparativa de l'entrada de residus dels anys 2004-2005

Verificat per:



L'entrada de residus al 2005 s'ha incrementat considerablement, especialment pel que fa a la fracció de voluminosos, paper i roba, ja que s'inclouen les activitats desenvolupades al Municipi de Sant Cugat del Vallès. Els creixements respecte a l'any 2004 correspon a 42 vegades pels voluminosos, 15 vegades pel paper i cartró i valors propers al 1,5 vegades per roba i neteges de xoc. La recollida de voluminosos realitzada a Sant Cugat del Vallès correspon al servei municipal selectiu mitjançant trucada a domicili. El total de treballadors dedicats a cada fracció són 20 pels voluminosos, 18 per la roba, 11 pel cartró i 4 per les neteges de xoc.

Pel que fa a l'entrada de la resta de residus, cal destacar el número de fraccions obtingudes, que s'incrementa respecte a l'any anterior per les activitats desenvolupades a Sant Cugat del Vallès amb la incorporació de cava, esporga, porexpan, bateries i línia blanca.

En la següent taula s'indiquen altres dades referents a les recollides de residus que es realitzen. Aquestes dades suposen el total dels residus gestionats a les diferents activitats que es realitzen (al marge del manteniment i rehabilitació d'habitatges).

Kg /mes	Línia Blanca	Especial particular	Tònners	Porexpan	Bateries	Runa	Cava	Esporga	Piles i fluoresc.
Gener					3.326	227.081	1.055	206.956	1.283
Febrer	24.070	12.513	450	1.545	3.326	227.276	520	114.980	812
Març					3.252	228.206	550	173.236	776
Abril					2.919	240.915	813	134.050	746
Maig	21.620	14.038	300	890	2.847	240.910	1.248	168.500	1.161
Juny					2.897	241.010	853	156.121	717
Juliol					3.786	226.490	130	154.736	628
Agost	31.290	13.660	560	23.845	3.794	226.275	0	141.494	819
Setembre					3.704	226.370	0	178.238	1.054
Octubre					3.202	191.446	238	175.035	766
Novembre	27.060	9.306	230	890	3.154	190.838	478	196.020	682
Desembre					3.238	190.931	540	185.935	602
Total	104.040	49.517	1.540	27.170	39.445	2.657.748	6.425	1.985.301	10.046
Treballadors	13	13	7	7	10	88	7	4	10
Rati Tn/ treballador	8,00	3,81	0,22	3,88	3,94	30,20	0,92	496,33	1,00

figura 12: taula d'altres fraccions obtingudes, que suposen un increment respecte l'any anterior

Després de la segregació i classificació que es realitza al Centre de treball, es prioritza la reutilització d'aquells materials que puguin tenir una sortida al mercat de segona mà i la valorització d'aquelles fraccions de residus que tinguin possibilitats de tornar al cicle productiu. Es segueixen doncs els criteris de prioritziació basats en:

- Prevenció
- Reutilització
- Valorització
- Abocament
- Incineració



ubicació del residu elèctric i electrònic a la Deixalleria de Rubí

Verificat per:



9.1.3 Sortides Residus

El número de fraccions d'entrada de residus és de 13, mentre que la de sortida de residus és de 22, ja que els voluminosos entrants es desballesten per fomentar una major valorització dels residus i la possible reutilització de mobles i aparells elèctrics i electrònics principalment.

La sortida de residus s'incrementa al 2005 de forma considerable amb l'entrada de dades corresponents a Sant Cugat del Vallès, especialment pel que fa a la fusta, runa, ferralla, paper i vidre. La comparativa de dades amb l'any 2004 permet obtenir uns ratis de creixement del vidre de 273 vegades, 25 vegades per la fusta, 20 vegades per la ferralla i 15 vegades pel paper.

Kg/ mes	Roba	Paper	Rebuig xoc	Vidre	Fusta	Plàstic	Runa	RAEE	Ferralla
Gener	60.620	117.811	0	31.838	216.686	2.077	227.081	5.796	73.100
Febrer	51.762	111.261	2.360	36.948	222.771	2.447	227.276	5.796	68.628
Març	51.880	108.113	0	31.842	235.128	2.477	228.206	6.168	62.830
Abril	68.585	107.260	1.110	28.920	256.498	1.140	240.915	7.568	58.983
Maig	105.360	133.405	790	31.540	283.083	1.915	240.910	9.053	62.796
Juny	77.813	117.883	1.830	39.850	268.395	1.440	241.010	9.319	68.450
Juliol	78.487	140.993	280	43.860	338.421	20.533	226.490	19.741	103.978
Agost	63.014	123.953	3.450	43.420	336.049	20.223	226.275	20.651	97.627
Setembre	81.150	146.452	540	50.356	322.460	20.834	226.370	20.508	108.077
Octubre	83.359	127.601	3.450	30.221	258.779	2.115	191.446	12.521	63.156
Novembre	84.315	120.451	5.940	30.216	254.203	2.255	190.838	12.251	58.040
Desembre	87.792	123.593	1.600	30.233	242.999	1.545	190.931	13.538	60.625
Total	894.137	1.478.776	21.350	429.244	3.235.472	79.001	2.657.748	142.910	824.290
Treballadors	22	11	4	20	20	20	88	20	20
Rati Tn/Treballador	40,64	134,43	5,34	21,46	161,77	3,95	30,20	7,15	41,21

figura 13: taula de 9 fraccions de sortida de residus de l'any 2005

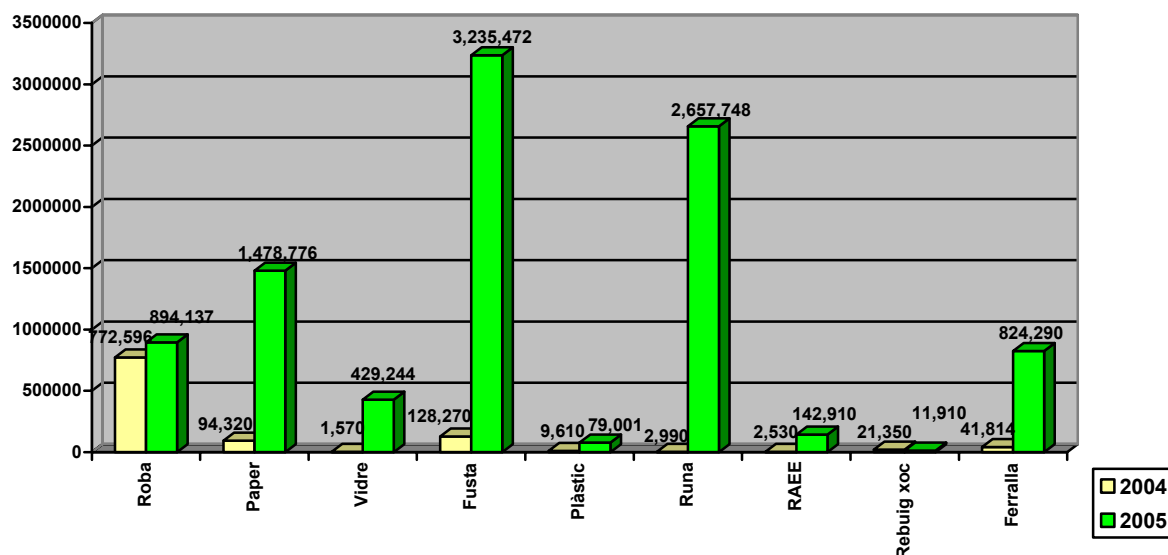


figura 14: gràfica comparativa de 9 fraccions de sortida de residus, anys 2004-2005

Altres residus amb els que es treballen són els que s'assenyalen a continuació. Depenent del tipus de recollida que es realitza, aquest residus poden anar, o bé a la Deixalleria, o bé al Gestor autoritzat que li faci el tractament final. D'aquest residus, hi ha una part que va destinada a la reutilització com mobiliari de 2^{ona} mà.

Verificat per:



Mes/Kg	Rebuig	Metalls	Moble recuperat	Esporga	Cava	Piles i fluorescents
Gener	258.850	2.576	7.127	206.956	1.055	1.283
Febrer	243.200	3.015	8.244	114.980	520	812
Març	200.100	3.424	7.237	173.236	550	776
Abril	230.156	1.728	6.510	134.050	813	746
Maig	225.826	1.852	5.832	168.500	1.248	1.161
Juny	231.208	1.842	4.787	156.121	853	717
Juliol	316.670	1.788	3.958	154.736	130	628
Agost	326.290	1.360	2.638	141.494	0	819
Setembre	310.484	1.708	3.846	178.238	0	1.054
Octubre	238.393	1.538	3.572	175.035	238	766
Novembre	213.536	1.575	4.199	196.020	478	682
Desembre	236.302	1.530	4.050	185.935	540	602
Total	3.031.015	23.936	62.000	1.985.301	6.425	10.046
Treballadors	20	20	20	7	10	10
Rati Tn/treballador	151,55	1,17	3,10	279,76	0,64	1,00

Mes/Kg	Neveres	Pneumàtics	Bateries	Línia Blanca	Especials particulars	Tònners	Porexpan
Gener	5.296	7.000	3.326				
Febrer	5.466	6.990	3.326	24.070	12.513	450	1.545
Març	5.248	7.025	3.252				
Abril	6.710	3.359	2.919				
Maig	7.520	3.359	2.847	21.620	14.038	300	890
Juny	7.750	3.356	2.897				
Juliol	8.653	6.593	3.786				
Agost	8.573	6.486	3.794	31.290	13.660	560	23.845
Setembre	8.744	6.507	3.704				
Octubre	6.153	3.046	3.202				
Novembre	5.273	3.043	3.154	27.060	9.306	230	890
Desembre	5.054	3.102	3.238				
Total	80.440	59.866	39.445	104.040	49.517	1.540	27.170
Treballadors	20	13	13	20	13	10	13
Rati Tn/Treballador	4,02	4,61	3,03	5,20	3,81	0,15	2,09

figura 15: taula d'altres residus que s'ha gestionat durant l'any 2005

9.1.4 Gestió de les Deixalleries

La Fundació Engrunes es dedica a la gestió de Deixalleries. Durant l'any 2005 s'ha gestionat un total de 8 Deixalleries, després d'assolir la consecució de la Deixalleria de Corbera de Llobregat, 4 de titularitat pròpia (Sant Vicenç dels Horts, Cerdanyola del Vallès, Rubí i Corbera de Llobregat) i 4 amb titularitat de SIRESA (Badia del Vallès, Barberà del Vallès, Cerdanyola-Campus i Tiana) i col·locant nosaltres els treballadors.

Durant l'any 2005, han passat per les Deixalleries que gestiona els treballadors d'Engrunes un total de 63.632 usuaris que han generat 9.673 Tns. de residus, produint un increment estimat d'un 3,86%. Aquests residus han tingut la següent destinació:

Destinació	Quantitat (Tn) 2004	Quantitat (Tn) 2005
Compostatge	1.105	1.032
Dipòsit controlat - runa	2.441	2.834
Material recuperable	3.940	3.888
Especials	151	152
Material reutilitzat	1.663	1.767
Total	9.300	9.673
Treballadors	18	18
Rati Tn/ Treballador	516,67	537,39

figura 16: taula del balanç ecològic de les Deixalleries

Verificat per:



A continuació analitzem les 8 Deixalleries en les que Engrunes fa algun tipus de gestió. (Dades dels habitants extretes de www.idescat.net)

Deixalleria de Sant Vicenç dels Horts

	Any 2004			Any 2005		
	Habitants: 26.477			Habitants: 26.676		
	6.217 usuaris		Kg Residus/habitant	6.645 usuaris		Kg Residus/habitant
	Kg.	%		Kg.	%	
Compostatge	44.160	2,48	1,67	36.440	2,13	1,37
Dipòsit controlat	321.380	18,07	12,14	305.149	17,85	11,44
Material recuperable	863.480	48,56	32,61	846.380	49,52	31,73
Material reutilitzat	521.680	29,34	19,70	489.670	28,65	18,36
Residus especials	27.360	1,55	1,03	31.660	1,85	1,19
Total	1.778.060	100	67,15	1.709.299	100	64,09

figura 17: taula del balanç ecològic de la Deixalleria de Sant Vicenç dels Horts

Deixalleria de Cerdanyola del Vallès

	Any 2004			Any 2005		
	Habitants: 56.065			Habitants: 57.114		
	7.815 usuaris		Kg Residus/habitant	8.615 usuaris		Kg Residus/habitant
	Kg.	%		Kg.	%	
Compostatge	292.860	24,84	5,22	300.770	22,30	5,27
Dipòsit controlat	235.690	19,99	4,20	285.250	21,15	4,99
Material recuperable	389.520	33,03	6,95	398.860	29,57	6,98
Material reutilitzat	234.750	19,91	4,19	337.800	25,04	5,91
Residus especials	26.360	2,24	0,47	26.260	1,95	0,46
Total	1.179.180	100	21,03	1.348.940	100	23,61

figura 18: taula del balanç ecològic de la Deixalleria de Cerdanyola del Vallès

Deixalleria de Rubí

	Any 2004			Any 2005		
	Habitants: 66.425			Habitants: 68.102		
	15.498 usuaris		Kg Residus/habitant	16.938 usuaris		Kg Residus/habitant
	Kg.	%		Kg.	%	
Compostatge	87.980	5,47	1,32	54.950	3,55	0,81
Dipòsit controlat	657.430	40,86	9,90	605.984	39,15	8,90
Material recuperable	839.059	52,15	12,63	866.090	55,96	12,72
Material reutilitzat	5.760	0,36	0,09	7.790	0,50	0,11
Residus especials	18.720	1,16	0,28	12.974	0,84	0,19
Total	1.608.949	100	24,22	1.547.788	100	22,73

figura 19: taula del balanç ecològic de la Deixalleria de Rubí

Verificat per:



Deixalleria de Corbera de Llobregat

	Any 2004			Any 2005		
	Habitants: 11.287			Habitants: 12.025		
	usuaris		Kg Residus/habitant	1.043 usuaris		Kg Residus/habitant
Kg.	%	Kg.		%		
Compostatge	n.d.	n.d.		17.940	12,19	1,49
Dipòsit controlat	n.d.	n.d.		58.020	39,42	4,82
Material recuperable	n.d.	n.d.		66.950	45,49	5,57
Material reutilitzat	n.d.	n.d.		2.170	1,47	0,18
Residus especials	n.d.	n.d.		2.110	1,43	0,18
Total	n.d.	n.d.		147.190	100	12,24

figura 20: taula del balanç ecològic de la Deixalleria de Corbera de Llobregat

* Nomès està comptabilitzat l'últim trimestre

Deixalleria de Cerdanyola Campus

	Any 2004			Any 2005		
	Habitants: 45.000			Habitants: 45.000		
	866 usuaris		Kg Residus/habitant	940 usuaris		Kg Residus/habitant
Kg.	%	Kg.		%		
Compostatge	2.000	1,54	0,04	n.d.	n.d.	n.d.
Dipòsit controlat	37.100	28,62	0,82	30.710	21,62	0,68
Material recuperable	76.960	59,38	1,71	97.085	68,36	2,16
Material reutilitzat	8.500	6,56	0,19	6.780	4,77	0,15
Residus especials	5.050	3,90	0,11	7.440	5,24	0,17
Total	129.610	100	2,87	142.015	100	3,16

figura 21: taula del balanç ecològic de la Deixalleria de Cerdanyola Campus

Deixalleria de Badia del Vallès

	Any 2004			Any 2005		
	Habitants: 14.313			Habitants: 14.230		
	3.567 usuaris		Kg Residus/habitant	3.261 usuaris		Kg Residus/habitant
Kg.	%	Kg.		%		
Compostatge	184.760	21,95	12,91	151.110	19,57	10,62
Dipòsit controlat	118.050	14,02	8,30	142.640	18,48	10,02
Material recuperable	415.260	49,32	29,01	392.200	50,81	27,56
Material reutilitzat	113.835	13,52	7,95	73.970	9,58	5,20
Residus especials	9.985	1,19	0,70	12.040	1,56	0,85
Total	841.890	100	58,87	771.960	100	54,25

figura 22: taula del balanç ecològic de la Deixalleria de Badia del Vallès

Verificat per:



Deixalleria de Barberà del Vallès

	Any 2004			Any 2005		
	Habitants: 27.202			Habitants: 27.827		
	5.898 usuaris		Kg Residus/habitant	7.230 usuaris		Kg Residus/habitant
	Kg.	%		Kg.	%	
Compostatge	164.150	10,43	6,03	127.430	7,90	4,58
Dipòsit controlat	354.750	22,55	13,04	343.705	21,31	12,35
Material recuperable	680.010	43,22	25,00	641.840	39,79	23,07
Material reutilitzat	345.970	21,99	12,72	457.770	28,38	16,45
Residus especials	28.440	1,81	1,05	42.180	2,62	1,52
Total	1.573.320	100	57,84	1.612.925	100	57,97

figura 23: taula del balanç ecològic de la Deixalleria de Barberà del Vallès

Deixalleria de Tiana

	Any 2004			Any 2005		
	Habitants: 6.789			Habitants: 7.079		
	8.159 usuaris		Kg residus/habitant	7.707 usuaris		Kg Residus/habitant
	Kg.	%		Kg.	%	
Compostatge	329.420	15,04	48,52	343.340	14,35	48,50
Dipòsit controlat	716.650	32,72	105,56	1.062.690	44,41	150,12
Material recuperable	675.770	30,85	99,54	578.520	24,18	81,72
Material reutilitzat	432.900	19,76	63,76	391.110	16,35	55,25
Residus especials	35.570	1,62	5,24	16.980	0,71	2,40
Total	2.190.310	100	322,62	2.392.640	100	337,99

figura 24: taula del balanç ecològic de la Deixalleria de Tiana

Kg residus sortits de Deixalleria

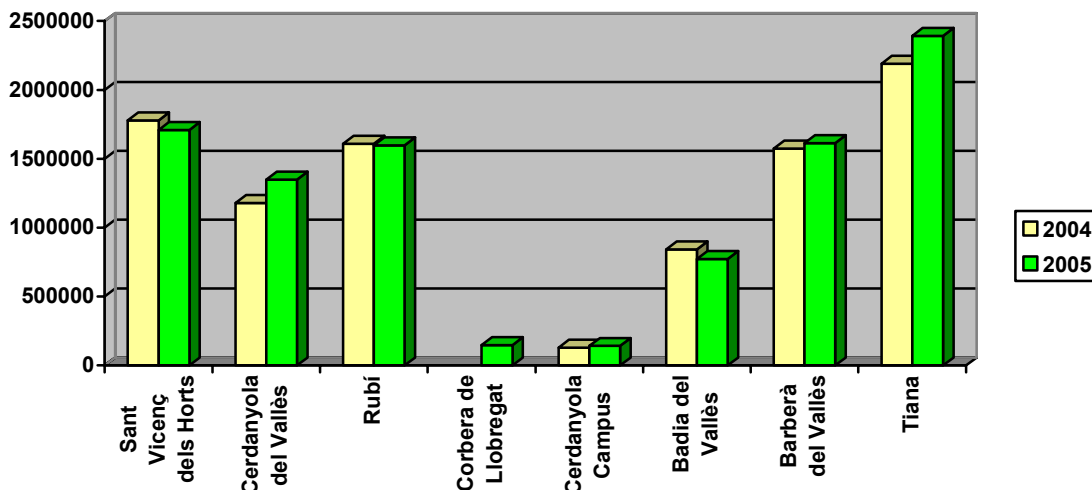


figura 25: gràfica del moviment de kg. sortits de les Deixalleries

Verificat per:



Respecte a la gestió individual de cada Deixalleria, cal destacar que aquesta depèn de múltiples factors, com ara la gestió municipal que l'ens local plantegi, així com l'entrada de residus de caràcter municipal (recollida selectiva municipal executada per l'Ajuntament, que és emmagatzemada i es gestiona mitjançant la Deixalleria municipal). Així doncs, trobem Deixalleries com ara la de Sant Vicenç dels Horts, Badia, Barberà del Vallès i Tiana, que concentren les dades corresponents a la recollida de cartró en els 3 primers casos i cartró, envasos i vidre en l'últim cas. Altra Deixalleria que destaca per la desviació de les seves dades, és la Deixalleria de Cerdanyola Campus, que només dona servei al personal universitari, que no desenvolupa la totalitat d'activitats generadores de residus (cuina, neteja, ús personal, etc) a les instal·lacions de la UAB. Deixalleries que es situarien en valors més adients serien les de Cerdanyola del Vallès i Rubí, amb uns 23 Kg de mitjana per habitant i any. Respecte a la Deixalleria de Corbera de Llobregat, només es disposen dades corresponents a l'últim trimestre de 2005, ja que la gestió de la Deixalleria es va adjudicar a la Fundació Engrunes en aquest període.

Rati d'activitat - Kg residus/habitant

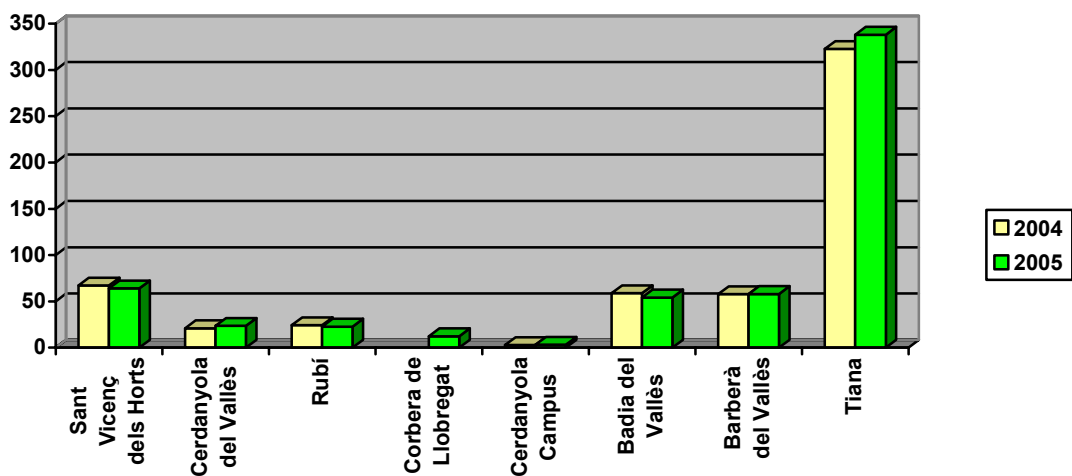


figura 26: gràfica del rati d'activitat

9.1.5 Tractament de la roba

La classificació i tractament de la roba s'orienta a la selecció de peces per la venda en botigues de segona mà, així com la venda a minoristes i majoristes de roba. Les dades corresponents al 2005 presenten una divisió de la sortida de residus basada en cinc classificacions: venda minorista, venda majorista, venda botigues, venda per drap industrial i gestió mitjançant deixalleries (rebuig). Es presenten les dades de gestió de la roba recollida a continuació:

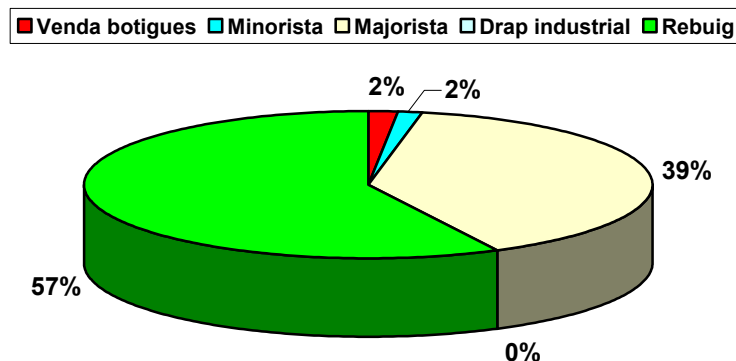
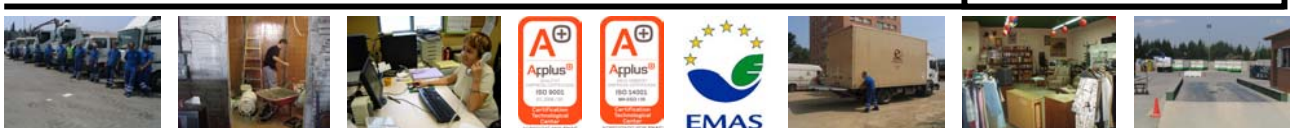


figura 27: gràfica del tractament de la roba

Verificat per:



	Venda botigues	Majorista	Minorista	Drap	Total venut	Rebuig
Gen	693	17.749	967	0	19.409	30.570
Feb	867	17.649	890	15	19.421	33.248
Mar	919	9.959	755	25	11.658	22.336
Abr	1.173	21.509	636	100	23.418	24.654
Mai	1.166	57.570	841	0	59.577	57.717
Jun	1.284	50.739	1.304	5	53.332	37.427
Jul	1.139	26.758	778	0	28.675	44.723
Ago	0	6.372	1.215	45	7.632	39.949
Set	1.211	48.942	1.126	0	51.279	53.864
Oct	1.640	28.516	1.437	86	31.679	58.166
Nov	1.675	27.328	1.622	0	30.625	47.046
Des	1.287	17.807	1.351	60	20.405	32.983
Total	13.054	330.898	12.922	336	357.213	536.924

Nota: pel càlcul de venda de Kgs en botigues de segona mà es fa servir el criteri de conversió de 3 peces/Kg
 Figura 28: taula de venda i sortida de roba durant l'any 2005

Hi ha un increment important del rebuig (54%), degut a que durant l'any 2005 es deixen de recollir una quantitat de roba important a contenidors situats al carrer i a disposició dels usuaris, el que fa baixar la qualitat de la roba. També hi ha un increment important del rebuig degut a que en les dades de l'any 2004 no es contempen les dades de rebuig generat a Sant Cugat del Vallès.

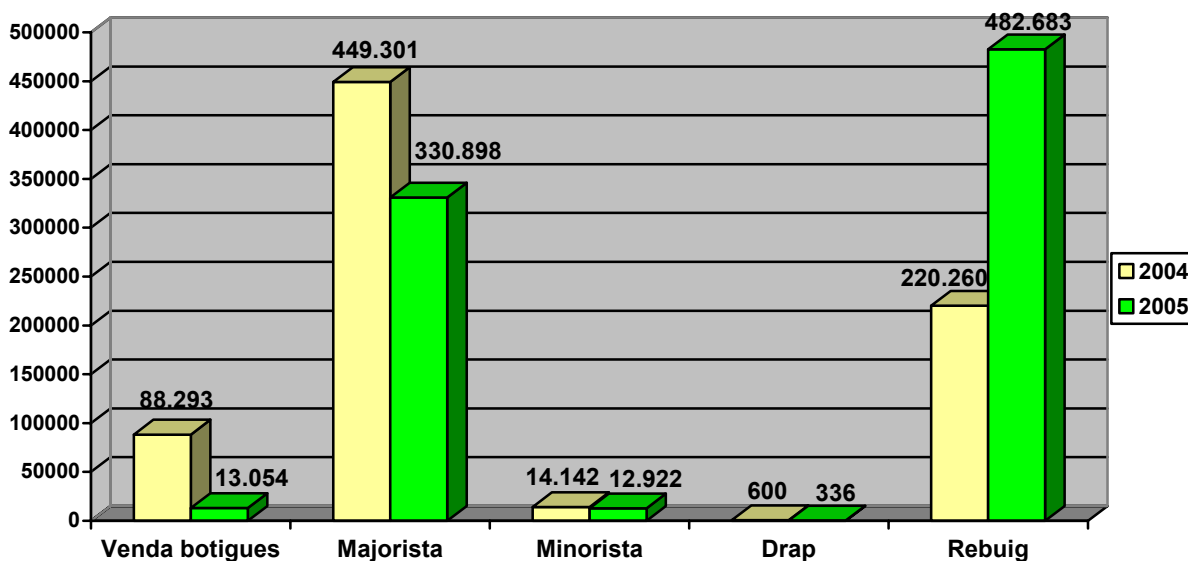


figura 29: gràfica comparativa de venda i sortida de roba, període 2004 - 2005

Verificat per:



9.2 Gestió dels residus a la Construcció

La gestió de residus de l'àrea de construcció es basa en la segregació de residus en origen i la seva valorització mitjançant gestors autoritzats.

9.2.1 Sortida de residus de construcció

	Gen	Feb	Mar	Abr	Mai	Jun	Jul	Ago	Set	Oct	Nov	Des	Total
Runa (m3)	0	23	21	20	28	16	8	10	30	32	6	21	215
Rebuig (Kg)	1.670	4.470	2.630	550	560	820	490	1.850	1.890	1.200	1.810	30	17.970
Runes (Kg)	0	0	300	360	0	0	2.830	2.620	1.900	690	460	240	9.400

figura 30: taula dels residus generats a la construcció durant l'any 2005

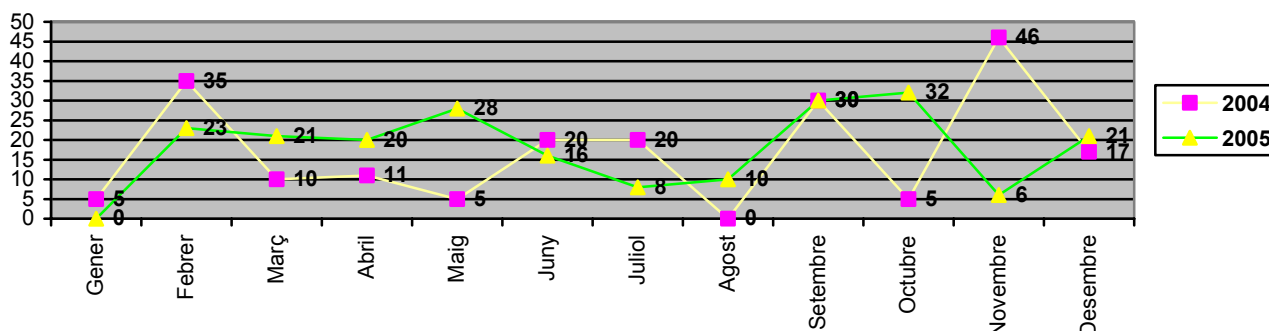


figura 31: gràfica comparativa dels m³ generats de runa durant el període 2004 - 2005

Durant l'any 2005 s'ha generat 215 m³ de runa, un 5,12% de més que a l'any 2004.

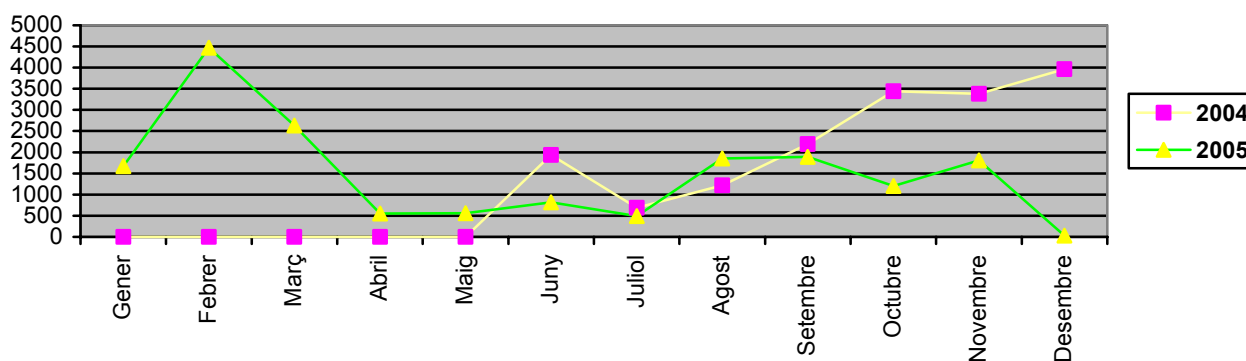


figura 32: gràfica comparativa dels kg de rebuig generats durant el període 2004 - 2005

Durant l'any 2005 s'ha generat 17.970 kg de rebuig, un 6,40% més que a l'any 2004

No hi ha dades comparatives dels kg. de runes generades en el període 2004 - 2005.

Verificat per:



9.3 Consum energètic

El consum energètic de l'entitat es calcula a través de les factures periòdiques de les empreses de subministrament, tal com es presenta a continuació.

9.3.1 Consum d'electricitat

Mes/kWh	Seu Social	Botiga Sant Gervasi	Botiga Rubí	Botiga Sant Martí	Botiga Glòries
Gener	6.343	862		4.215	
Febrer	7.193	1236		4.273	
Març	7.471				
Abril	6.977	727		3.550	60
Maig	5.010		89		
Juny	5.010	710	99	0	
Juliol	6.747		247		
Agost	7.517	366	420	2.913	
Setembre	6.013				
Octubre	6.361	627	957	1.839	195
Novembre	4.199				
Desembre	5.844				
Total	74.685	4.528	1.812	16.790	

figura 33: taula de consums elèctrics a Engrunes

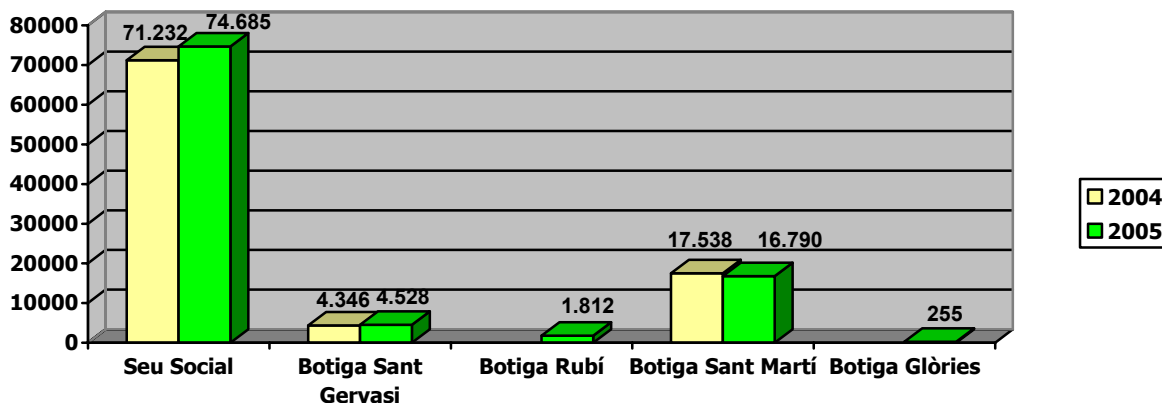


figura 34: gràfica comparativa de consums elèctrics durant els anys 2004 - 2005

No hi ha dades del consum que ha hagut a la botiga de Sant Cugat del Vallès, degut a que el consum ja ve repercutit en la factura mensual de lloguer de les instal·lacions. Les botigues de Glòries i Rubí son de nova obertura durant l'any 2005, per aquest motiu no existeixen dades de l'any 2004.

9.3.2 Consum matèries primes

Els consums que es controlen són el control de benzina per tal de millorar la gestió logística del nostre parc de vehicles. Comptabilitzem 4 vehicles de Serveis, 12 vehicles de Contractes i Deixalleries i 14 vehicles de la construcció.

Verificat per:





vehicles de la Fundació Engrunes

Consum de benzina

Litres	Construcció	Contractes i Deixalleries	Serveis
Gener	2.100	4.938	663
Febrer	2.810	5.437	754
Març	3.338	4.614	533
Abril	3.610	5.451	660
Maig	3.029	6.059	819
Juny	3.039	5.660	681
Juliol	2.505	5.643	749
Agost	1.744	5.961	423
Setembre	2.624	5.999	813
Octubre	2.132	6.185	630
Novembre	2.801	6.277	708
Desembre	2.296	6.326	625
Total	32.027	68.550	8.059

figura 35: taula de consums de combustible

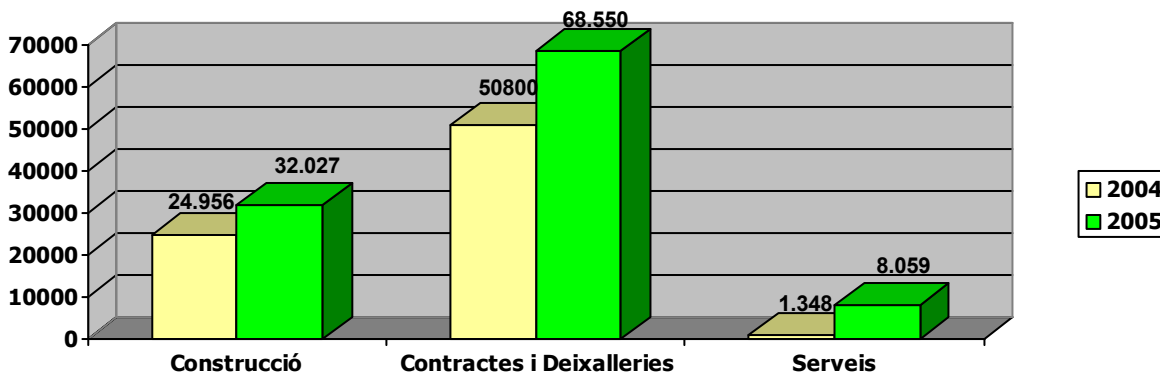


figura 36: gràfica comparativa dels consums de combustible

A la Fundació Engrunes ha hagut un consum de 3,13 litres de combustibles per treballador/dia, comptabilitzant una mitja de 158 treballadors y un total de 220 dies treballats.

Verificat per:



10. Termini per la següent verificació

Fundació Engrunes es compromet anualment a elaborar una declaració ambiental.

Verificat per:

