

engrunes

un nom propi contra la pobresa



Declaració ambiental 2010



“Fundació privada Engrunes”

**“Engrunes, Recuperació i Manteniment,
Empresa d’Inserció, S.L.U.”**



0.- Índex

0. Índex	2
1. Introducció	3
2. Presentació	4
2.1 Activitats de la Fundació	
2.2 Organització	
3. Política Ambiental (Política del SIG)	7
4. Sistema de Gestió Ambiental	8
5. Programa Ambiental: objectius i fites	9
5.1 Objectius i fites del Programa Ambiental 2010	
5.2 Resultats del Programa Ambiental de l'any 2009	
6. Formació	17
7. Canvis des de la implantació del SIG	20
8. Aspectes ambientals	21
8.1 Llista aspectes ambientals	
8.2 Valoració aspectes ambientals	
9. Dades quantitatives	25
9.1 Residus	
9.2 Consum energètic	
9.3 Biodiversitat	
10. Normativa aplicable	37
11. Termini per la següent verificació	47



1.- Introducció

La justificació del compromís de la Fundació Engrunes vers el medi ambient el podem trobar anys abans de l'inici del procés que comporta l'establiment i l'aplicació de qualsevol Sistema de Gestió, ja que la pròpia Fundació neix amb l'objectiu de fomentar el bon comportament ambiental i la reutilització de residus, tant pel que suposa la seva gestió, com pel que suposa aquesta feina com eina per la integració de col·lectius en risc d'exclusió social. La Fundació Engrunes, des de fa anys, efectua les seves activitats productives tenint en compte els impactes directes i indirectes que aquestes tenen sobre el medi ambient i com a complement de la seva activitat social de recerca d'oportunitats pels menys afavorits.

Dins de la responsabilitat que la Fundació Engrunes pren respecte a l'entorn i la societat, l'entitat treballa cap a la consecució d'altres metes d'eficiència ambiental per tal de convertir-se en un bon exemple d'empresa de serveis, tant pel que fa a la gestió i recuperació de residus, pel que fa a la valorització d'aquests per la venda de productes de segona mà (principalment a les nostres botigues), i per la rehabilitació i manteniment d'habitatges, essent respectuosos amb el Medi Ambient. Tot això no seria possible sense mantenir l'objectiu principal de l'organització: lluitar contra la pobresa i la marginació de col·lectius en risc d'exclusió social. Aquestes activitats es conformen sota un Sistema Integral de Gestió, que abraça aspectes de gestió de la qualitat, medi ambient i riscos laborals (a partir d'ara SIG).

Aquest document recull, doncs, tota la informació necessària per entendre i fer palès el compromís de la Fundació Engrunes, a més d'avaluar i presentar els resultats aconseguits fins ara amb la implantació del SIG, i segons el principi de la millora contínua.

En aquest sentit, es va donar un pas molt important en assolir durant l'any 2005 la verificació segons EMAS i la certificació segons ISO 14001:2004 i ISO 9001:2000, complementada la resta d'anys pels conseqüents seguiments i verificacions.

La Fundació Engrunes, porta més de 25 anys treballant com a Empresa d'Inserció, amb col·lectius en risc d'exclusió social i realitzant esforços per assolir dia a dia els seus objectius fundacionals, **la inclusió de persones en risc d'exclusió al mercat ordinari**. Gràcies als esforços de moltes entitats com la nostra, al desembre de l'any 2002, neix la Llei 27/2002, de 20 de desembre, de mesures legislatives per la regulació de les Empreses d'Inserció, el que ens obliga a valorar la necessitat de realitzar canvis a l'organització pel compliment de la normativa vigent. Per aquest motiu, al juliol de l'any 2008 neix **ENGRUNES, Recuperació i Manteniment, Empresa d'Inserció, S.L.U.**, mantenint la mateixa mentalitat de treball, els objectius fundacionals de la Fundació Engrunes i complint els requisits normatius vigents.

Aquesta Declaració Ambiental aporta les dades de la gestió realitzada a les dues entitats, les de la **FUNDACIÓ ENGRUNES** i les d'**ENGRUNES, Recuperació i Manteniment, Empresa d'Inserció, S.L.U.** durant l'any 2009. En endavant, es parlarà de la Fundació Engrunes com una única unitat, ja que en cap moment aquesta nova empresa a suposat canvis significatius en les activitats que es realitzen, compartint els mateixos espais de treball i essent aquests canvis només de caràcter legal (en la creació de la nova entitat).

L'abast del SIG de la Fundació Engrunes i d'Engrunes, Recuperació i Manteniment, Empresa d'Inserció, S.L.U. és:

- ▶ **Rehabilitació i manteniment d'habitatges**
- ▶ **Gestió de botigues de segona mà**
- ▶ **Inserció sociolaboral de col·lectius en risc d'exclusió social**
- ▶ **Recollida i gestió de residus sòlids urbans a l'entorn de Barcelona**
- ▶ **Transport de residus**
- ▶ **Gestió de Deixalleries**



2.- Presentació

La **Fundació Engrunes** és una entitat privada d'iniciativa social, constituïda l'any 1982, que lluita contra la pobresa i l'exclusió social, a través de la inserció laboral i social de persones marginades o excloses, i com a empresa d'inserció, mitjançant la producció de bens i serveis. Tots els treballadors tenen contracte de treball i els beneficis que es generen a les diferents activitats productives es reinverteixen al 100% per millorar la tasca social amb la qual estem compromesos. El principal objectiu de la Fundació Engrunes és la inserció laboral de persones amb especials dificultats, personals i socials, per trobar feina per si mateixes, a través de les activitats realitzades des de l'entitat. Basem la nostra estratègia d'intervenció en la inserció pel treball com a eina fonamental per potenciar l'autoestima i l'autonomia personal del treballador.

L'any 2008 neix **ENGRUNES, Recuperació i Manteniment, Empresa d'Inserció, S.L.U.** entitat que està participada al 100% per la Fundació Engrunes i amb la intenció del compliment de la Llei 27/2002, de 20 de desembre, de mesures legislatives per la regulació de les Empreses d'Inserció.

Fundació Engrunes
C.I.F.: G-58111535

**ENGRUNES, Recuperació i
Manteniment, Empresa
d'Inserció, S.L.U.**
C.I.F.: B-64200264

C/ Roca Plana, 14-16
Pol. Ind. Coll de Montcada
08110 Montcada i Reixac
Barcelona

Tel.: 902.360.387
Fax: 93.582.99.98

E-mail: engrunes@engrunes.org

Web:
www.engrunes.org

Persona de contacte del SIG:
Amador Rueda
arueda@engrunes.org



La Seu Social de les dues entitats es troba a Montcada i Reixac, espais compartits a on es troben part dels diferents Centres i Àrees de treball i des d'on es porta la coordinació i la Direcció.



Verificat per:

15 OCT 2010



2.1.- Activitats de la Fundació

Les diferents activitats que es porten a terme a la Fundació Engrunes i que estan dintre de l'abast són:

Construcció

- Manteniment i rehabilitació d'habitatges

Residus (P-39715.1)

- Recollida i gestió de residus sòlids urbans
 - ➔ Gestor de residus autoritzat (E-1198.10)
 - ➔ Transportista de residus autoritzat (T-1893)

- Recollida, tria i venda de roba usada

- *Gestió de Deixalleries*

✚ *Deixalleria de Cerdanyola del Vallès*
Ctra. De Sant Cugat, Km. 2,2
08290 Cerdanyola del Vallès
Barcelona

✚ *Deixalleria de Rubí*
Avda. Cova Solera, s/n.
Pol. Ind. Cova Solera
08191 Rubí
Barcelona

✚ *Deixalleria de Masquefa*
C/ La Pedrosa, s/n
Pol. Ind. La Pedrosa
08783 Masquefa
Barcelona

✚ *Deixalleria de Castellbisbal*
Ctra BV1501 Km 2,2
08755 Castellbisbal
Barcelona

Venda de productes de segona mà, principalment, a les botigues

✚ *Botiga a Sant Cugat del Vallès*
Avda. Josep Anselm, 20
08190 Sant Cugat del Vallès
Barcelona
Tel.: 678.62.70.76

✚ *Botiga al barri del Clot*
Gran Via de les Corts Catalanes, 851
08013 Barcelona
Tel.: 93.300.90.99

✚ *Botiga al barri de Sant Gervasi a Barcelona*
C/ Sant Màrius, 53
08022 Barcelona
Tel.: 93.211.09.87

✚ *Botiga al barri de l'Eixample de Barcelona*
C/ Mallorca, 467
08013 Barcelona
Tel.: 93.347.46.69

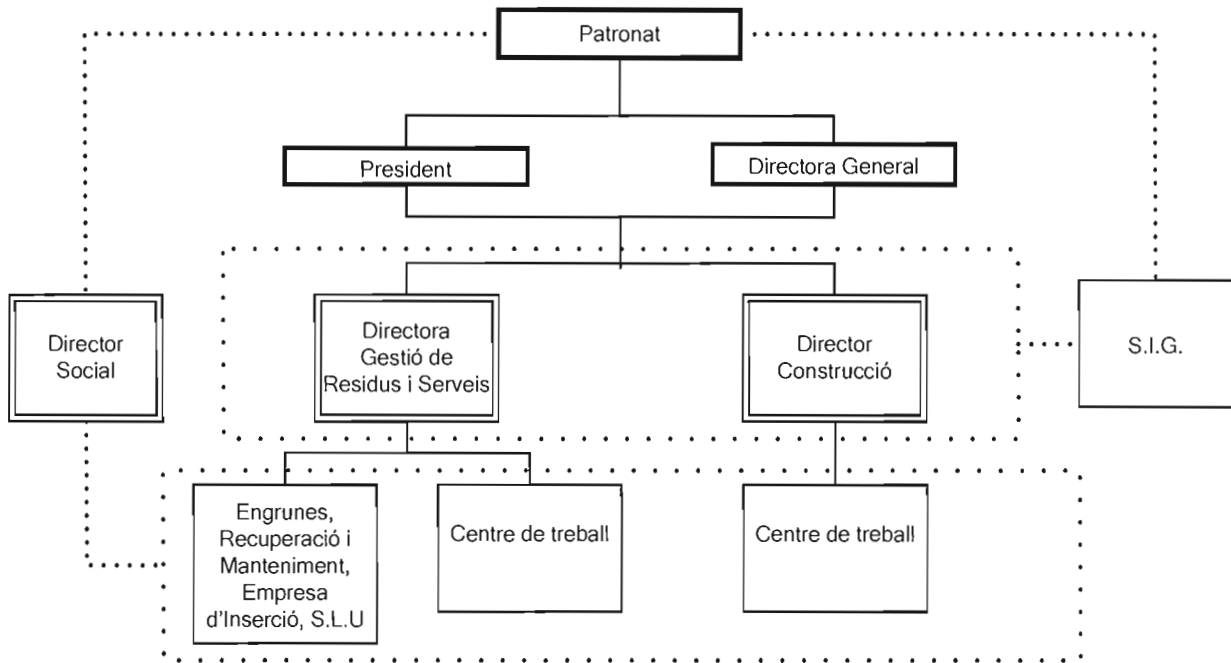
L'activitat Social es gestiona des de la Seu Social a Montcada i Reixac, proporcionant feina, formació i acompanyament i amb l'objectiu de potenciar les capacitats de les persones per accedir al mercat ordinari. El número de persones contractades varia d'un any per l'altre degut a la pròpia dinàmica de contractació. Les persones en procés d'inserció, reben formació professional específica, facilitant els tràmits d'obtenció de feina.

Durant l'any 2009 ha treballat una mitjana de 156 persones a la Fundació Engrunes amb una facturació aproximada DE 5,4 M€, i 35 persones a Engrunes, Recuperació i Manteniment, Empresa d'Inserció, S.L.U., amb una facturació aproximada de 0,6 M€.

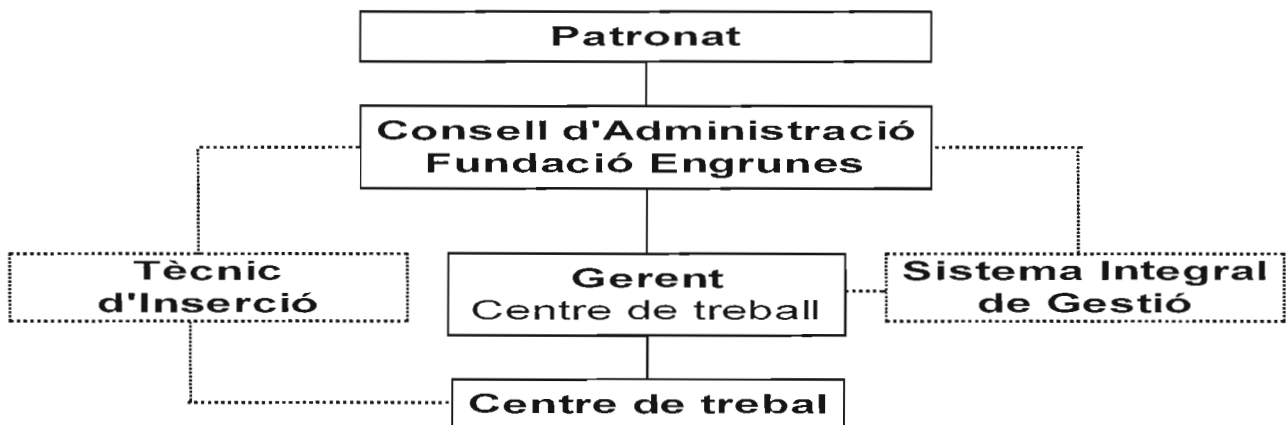


2.2.- Organització

Organigrama de la Fundació Engrunes



Organigrama d'Engrunes, Recuperació i Manteniment, E.I., S.L.U.



Verificat per:



3.- Política Ambiental (Política del SIG)

La política ambiental de la Fundació Engrunes s'emmarca dins de la política integrada del SIG.

La Direcció de la Fundació privada Engrunes i d'Engrunes, Recuperació i Manteniment, Empresa d'Inserció, S.L.U. en representació del Patronat i com estructures de gestió, estableix que l'organització de les entitats s'ha de dotar d'un Sistema Integral de Gestió que abasti un Sistema de Gestió de la Qualitat, la Prevenció de Riscos Laborals i la Seguretat i Higiene en el Treball i el Sistema de Gestió Ambiental, com a instrument necessari per arribar a les seves finalitats i objectius. Aquest criteri ha de ser entès i adoptat per tots aquells equips i persones que tenen responsabilitats adquirides a dins de l'Organització

El sistema es basa en la correcta interpretació dels requisits en totes les parts interessades: usuaris, clients, empreses i administracions públiques amb les que col·labora, i treballadors, per tal que obtinguin un elevat grau de satisfacció.

Altres objectius del sistema són el compliment de la legislació vigent i l'aplicació de bones pràctiques en el camp del medi ambient i la prevenció de riscos laborals.

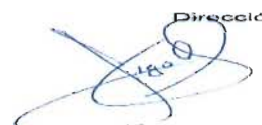
L'empresa d'inserció basarà les seves premisses de gestió sota tres grans línies:

- ▶ La que vol ajudar a garantir l'arribada dels treballadors en inserció a l'autosuficiència personal, adquirint competències professionals que els facin accedir al mercat de treball i als factors d'integració personal i social.
- ▶ La que vol potenciar les activitats econòmiques i empresarials, com l'eina que ens assegura els recursos i la satisfacció dels clients per aconseguir una integració laboral de les persones o dels treballadors d'inserció.
- ▶ La que vol facilitar els mitjans adequats per que aquestes activitats es realitzin en un marc adequat i respectant els requisits legals, així com la millora contínua.

La implantació d'una Política al SIG és un pas estratègic que ens permetrà assolir els següents objectius:

- ▶ Optimitzar i assegurar el procés d'inserció social i laboral dels treballadors en inserció.
- ▶ Gestionar les nostres activitats, essent respectuosos amb les persones, amb el medi ambient i amb la societat.
- ▶ Potenciar els mitjans adequats per conèixer i satisfer les necessitats del mercat, ampliar-lo i trobar la satisfacció dels clients estan atents als canvis, i buscant la millora.
- ▶ Orientar i assegurar el funcionament de la Fundació, seguint els procediments i instruccions del SIG amb transparència, eficàcia i voluntat de satisfer els nostres clients i els nostres treballadors.
- ▶ Definir criteris de relacions institucionals que millorin la col·laboració amb les institucions, els clients i el conjunt de la societat.
- ▶ Fer funcionar un Sistema que asseguri que els nostres treballadors tenen els mitjans adequats, treballen en condicions òptimes, minimitzant els riscos en les seves tasques diàries i amb el compromís del compliment de la legislació vigent.
- ▶ Assegurar el compromís de prevenció de la contaminació, així com la millora contínua dels impactes de les nostres activitats, especialment la gestió de residus.
- ▶ Certificar el compromís de compliment de la legislació ambiental i altres requisits subscrits per l'organització.

Mantenir un Sistema de Gestió de la Qualitat, del Medi Ambient i de Prevenció de Riscos Laborals que suposi un nou enfocament dins les activitats que realitza la Fundació Engrunes (com el conjunt de les dues entitats), ha de facilitar una gestió més respectuosa, més dinàmica, i més sòlida a nivell social, laboral i econòmic i amb un horitzó de sostenibilitat i de futur.

Direcció


A Barcelona el 11 de maig de 2009



4.- Sistema de Gestió Ambiental

La Fundació Engrunes ha desenvolupat el SIG seguint el seu compromís per la sostenibilitat empresarial, alhora que promou i executa la inserció sociolaboral de persones de col·lectius en risc d'exclusió.

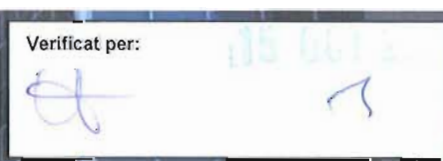
El SIG és fruit d'un procés continu d'implantació i millora. Aquest procés ha permès establir i implantar el sistema de qualitat, alhora d'implantar diverses pràctiques ambientals respectuoses amb el medi ambient i ha proporcionat les eines per potenciar l'eficiència ambiental als processos productius.

La Fundació Engrunes compleix la normativa ambiental vigent en tots els seus àmbits.



La nostra entitat ha desenvolupat el sistema de gestió ambiental d'acord amb el Reglament Europeu 1221/2009 pel que es permet a les organitzacions adherir-se amb caràcter voluntari a un sistema comunitari de gestió i auditoria ambiental (EMAS) i sota la norma internacional ISO 14001:2004, aconseguint els seus objectius de verificació i certificació a l'any 2005. El SIG consta dels següents elements: política integrada del SIG, avaluació ambiental inicial, objectius i fites, planificació, documentació, (Manual de Gestió, Manual d'Organització, Manual de Procediments, Instruccions de Treball i Registres), Auditoria interna i Declaració Ambiental.

Els principals agents implicats en el manteniment del SIG són la Direcció, el Tècnic del SIG, la Comissió del SIG i els responsables de cada centre o àrea de treball. La comissió del SIG està conformada per la Direcció, pel Tècnic del SIG, pel Director de l'Àrea Social i els Directors de cada àrea productiva.



5.- Programa Ambiental: objectius i fites

Els objectius i fites ambientals de la Fundació Engrunes s'inclouen dins de la planificació del SIG, i recullen la planificació de les activitats a dur a terme durant l'any, per aconseguir les millores ambientals proposades. Es determinen les línies d'actuació de l'entitat, els responsables i els mecanismes necessaris. Els objectius i fites ambientals es renoven cada any i es revisen periòdicament seguint el pla d'auditories fixat anualment.

5.1 Objectius i fites per l'any 2010

Període: 01 de gener al 31 de desembre de 2010			Revisió: Setembre de 2011		
Objectiu	Fita	Àrea o activitat on s'aplica	Indicador de seguiment	Responsable de la implantació i seguiment	Freqüència de mesura
FITES DE CONSTRUCCIÓ					
001-10 Consolidació com a empresa de serveis i manteniment	<ul style="list-style-type: none"> a) Mantenir la cobertura de la zona d'ADIGSA b) Consolidar 5 nous clients i més actuacions al mercat ordinari c) Aconseguir 4 concursos d'obra d) Renovació de 3 districtes e) Mantenir durant l'any un mínim de 18 clients f) Esgotar el pressupost de les licitacions a facturar g) Mantenir un 33% de treballadors en inserció 	- Construcció	<ul style="list-style-type: none"> a) Zones de treball amb ADIGSA b) N° de clients nous consolidats c) Quantitat d'obres aconseguides d) Signatura de renovació de 3 districtes e) Núm. De clients que es mantenen durant l'any f) Facturar la quantitat mínima de 1.250.000€ durant l'any g) % de treballadors en inserció al Centre de treball 	<ul style="list-style-type: none"> - President - Directora General - Director Construcció - Area construcció 	Trimestral
FITES EN GESTIÓ DE RESIDUS I SERVEIS					
002-10 Augmentar la venda de la roba i botigues	<ul style="list-style-type: none"> a) Augmentar la venda de roba als minoristes en un 10% respecte de l'any anterior b) Augmentar la venda de roba a majoristes un 10% respecte de l'any anterior c) Augmentar la venda de materials a les botigues un 10% respecte de l'any anterior 	- Engrunes, E.I. i botigues	<ul style="list-style-type: none"> a) Quantitat de roba venuda a minorista ≥ 46.394 Kg. b) Quantitat de roba venuda a majorista ≥ 407.560 Kg c) ≥ 42.320 unitats de roba ≥ 2.786 unitats de mobles ≥ 30.846 unitats d'altres objectes 	<ul style="list-style-type: none"> a) Gerent Engrunes, E.I., Encarregada roba b) Gerent Engrunes, E.I., Coordinadora botigues c) Gerent Engrunes, E.I., Coordinadora botigues 	Trimestral



Verificat per:




Període: 01 de gener al 31 de desembre de 2010			Revisió: Setembre de 2011		
Objectiu	Fita	Àrea o activitat on s'aplica	Indicador de seguiment	Responsable de la implantació i seguiment	Freqüència de mesura
003-10 Renovar l'emmagatzematge de papereres de cartró per la recollida selectiva de papers i envasos de l'Agència de Residus	a) Renovar l'adjudicació de l'emmagatzematge de papereres de cartró per la recollida selectiva de papers i envasos de l'Agència de Residus	Engrunes, E.I.	a) Renovació i signatura de la gestió	a) Gerent Engrunes, E.I., Encarregat magatzem	a) 4rt semestre
004-10 Renovar les contractes de les Deixalleries i dels serveis de recollides municipals	a) Renovar la contracta del servei de recollides de Sant Cugat del Vallès b) Renovar la contracta de la gestió de la deixalleria de Rubí i Sant Vicenç dels Horts	Gestió de Residus i Serveis (Deixalleries)	a) Renovació i signatura de la contracta b) Renovació i signatura de la contracta	a) Directora Gestió de residus i Serveis i Gerents de Gestió de Residus i Serveis b) Directora Gestió de residus i Serveis i Coordinador Deixalleries	a) Anual b) Anual
05-10 Millorar la relació amb altres empreses amb acords de col·laboració i altres	a) Creació d'una U.T.E. amb titularitat SIRESA – Engrunes E.I. per la gestió de Deixalleries	Deixalleries, Gestió de residus i serveis i Engrunes, E.I.	a) Formació de la U.T.E. i signatura	a) Consell d'Administració, Directora Gestió de Residus i Serveis, Gerent d'Engrunes, E.I.	a) 1er semestre
06-10 Assolir l'adjudicació de diferents serveis per la gestió de residus	a) Presentar i assolir el concurs per l'adjudicació de la deixalleria de Sant Cugat del Vallès i d'altres b) Presentar i assolir el transport de Punts Verds de Zona (PVZ) de Barcelona	Gestió de Residus i Serveis, Deixalleries	a) Presentació i signatura de la contracta b) Presentació i signatura de la contracta	a) Directora de Gestió de Residus i Serveis, Coordinador Deixalleries b) Directora de Gestió de Residus i Serveis, Coordinador Deixalleries	a) Anual b) Anual
007-10 Millorar la gestió de residus	a) Augmentar un 5% la quantitat de residus reutilitzats, en relació a l'any passat en la suma total dels serveis de Sant Cugat del Vallès i Montcada i Reixac b) Mantenir l'operativitat i funcionament de les Deixalleries que gestionem	Gestió de residus i serveis, Engrunes, E.I.	a) ≤ 583 Tn de residus reutilitzats. b) Quantitat de 74Kg/Habitants /any com a mitjana del total de Deixalleries operatives dins la certificació	a) Directora Gestió de residus i serveis. Gerents diferents Centres de treball b) Coordinador Deixalleries	Trimestral



Verificat per:

15 OCT 2010





Període: 01 de gener al 31 de desembre de 2010			Revisió: Setembre de 2011		
Objectiu	Fita	Àrea o activitat on s'aplica	Indicador de seguiment	Responsable de la implantació i seguiment	Freqüència de mesura
FITES EN ÀREA SOCIAL					
008-10 Optimitzar el procés per la inserció sociolaboral de col·lectius en risc d'exclusió	<ul style="list-style-type: none"> a) El nº de baixes per no superació del període de prova sigui igual o inferior al 15% dels treballadors en procés d'inserció i que han estat contractats durant l'any 2010 b) El nº de baixes per incompliment del Pla d'Inserció sigui igual o inferior al 15% del total de treballadors que han estat en procés d'Inserció durant l'any 2010 c) El nº d'insercions al mercat laboral ordinari sigui igual o superior al 40% del total de treballadors que han finalitzat el seu procés d'inserció durant l'any 2010 	Àrea Social Centres de treball	<ul style="list-style-type: none"> a) % de treballadors contractats, d'inserció, que no han superat el període de prova $\leq 15\%$ b) Nº de baixes per incompliment del Pla d'inserció $\leq 15\%$ c) Insercions al mercat ordinari del treballador que ha finalitzat el seu procés d'inserció $\geq 50\%$ 	Director social Equip educadors	Trimestral
FITES MILLORA CONTÍNUA					
009-10 Emfatitzar la millora contínua a l'organització	<ul style="list-style-type: none"> a) Formació específica de 3 quadros mitjos b) Mantenir la quantitat d'enquestes realitzades en relació a l'any 2009 per la mesura de la satisfacció dels Clients 	Direcció SIG Centres de treball	<ul style="list-style-type: none"> a) Quantitat de treballadors formats b) 150 enquestes realitzades 	President Direcció centres treball Tècnic SIG	Trimestral
010-10 Reorganitzar el calendari de certificació	<ul style="list-style-type: none"> a) Traslladar la renovació/revisió de la certificació al mes d'octubre, per fer participi al Patronat de la Fundació en l'aprovació de les feines prèvies de les Auditories 	Consell de Direcció	<ul style="list-style-type: none"> a) Reunió de Patronat prèvies a les Auditories anuals 	President Directora General Tècnic SIG	Annual
011-10 Millorar el consum energètic	<ul style="list-style-type: none"> a) Reduir el consum energètic de combustible en litres/q.tr treballadors/any en relació a l'any anterior un 20% b) Reduir un 4% el consum elèctric a la Seu Social de la Fundació Engrunes en relació a l'any anterior 	Gestió de Residus i Serveis Construcció Engrunes, E.I.	<ul style="list-style-type: none"> a) Consum combustible < 139,59 litres/tr treballador/any b) Consum < 129.505 Kw/h/any 	Direcció Engrunes Tècnic SIG	Trimestral
FITES RISCOS LABORALS					
012-10 Millorar les condicions de seguretat de treball i reduir l'accidentalitat.	<ul style="list-style-type: none"> a) 0,030 accidents / treballador / any 	Tècnic SIG Centres de treball	<ul style="list-style-type: none"> a) Num. accidents / treballador / any 	Servei Aliè de Prevenció Tècnic PRL	Trimestral



Verificat per:




Pel 2010, la Fundació Engrunes planteja la renovació i adjudicació de diferents contractes públiques, així com el treball conjunt amb altres entitats relacionades amb les activitats que realitzem.

També ens proposem la millora de l'eficiència ambiental amb la reducció de consums i la millora de l'accidentalitat, buscant ratis que baixin les nostres estadístiques.

En matèria d'Inserció Social, la Fundació Engrunes es proposa consolidar uns números d'efectivitat que ajudin a ser un referent en aquests moments de crisi, per trobar sortides als nostres treballadors d'inserció i la seva incorporació al mercat ordinari.



5.2.- Resultats del Programa Ambiental de l'any 2009

Els resultats corresponents a l'any 2009 presenten una valoració de la feina feta, de la millora del comportament ambiental i de la capacitat que ha tingut la nostra entitat per assolir els objectius marcats. El més destacable és assolir l'emmagatzematge de les papereres per reciclatge de paper i envasos de l'Agència de Residus de Catalunya, assolir l'acord marc de col·laboració entre les empreses TERSA i la Fundació Engrunes i la creació de la U.T.E. entre SIRESA i Engrunes, Recuperació i Manteniment, E.I., S.L.U. per la gestió de Deixalleries. La gestió que s'està realitzant a l'Àrea Social, amb la consolidació del percentatge de treballadors en inserció o el reforç en el seguiment, per assegurar que facin un itinerari d'inserció exitós amb la reducció de baixes per incompliment del Pla d'inserció, és una altra dada important a tenir en compte en la gestió de la nostra entitat

Com a resultats mediambientals, destaca la baixada en el consum elèctric de la Seu Social o l'increment en la venda de materials reutilitzats a les nostres botigues. També la consolidació de nous clients a la Construcció o el treball que s'està realitzant en la formació dels nostres treballadors, són punts importants a destacar. Dades en les que s'ha de treballar per la millora són l'accidentalitat als llocs de treball o l'augment de les enquestes per conèixer les necessitats dels nostres clients. Durant l'any 2010 es continuarà treballant per trobar fórmules de millora.



Període: 01/01/2009 a 31/12/2009

Objectiu	Àrea o activitat on s'aplica	Fites	Indicador de seguiment	Valoració del compliment
01-09 Consolidació com a empresa de serveis i manteniment	• Construcció	<ul style="list-style-type: none"> a) Consolidar el 94% dels parts realitzats b) Mantenir la cobertura de les 2 zones a ADIGSA c) Consolidar 5 nous clients i mes actuacions al mercat ordinari d) Aconseguir un concurs de manteniment e) Renovació d'una contracta que finalitza durant l'any f) Renovació de 3 districtes g) Mantenir un 33% de treballadors en inserció 	<ul style="list-style-type: none"> a) % parts realitzats b) Zones de treball d'ADIGSA c) N° de clients nous consolidats d) Consecució d'un concurs nou de manteniment e) Signatura de la renovació de la contracta f) Signatura de renovació de 3 districtes g) % de treballadors en inserció al Centre de treball 	<ul style="list-style-type: none"> a) 91,2% dels parts realitzats i facturats. <u>Objectiu no assolit</u> b) En la licitació nova d'ADIGSA, han canviat els requisits del Client. Un cop ha sortit la contracta pública al mes de desembre, es manté el 30% aproximat dels serveis, amb respecte a la cobertura de l'any anterior. <u>Objectiu no assolit</u> c) Es consoliden 5 nous clients i s'incrementen el nombre de Clients amb respecte a l'any anterior. <u>Objectiu assolit</u> d) S'ha aconseguit mantenir concurs per tot l'any 2010. <u>Objectiu assolit</u>. e) Hi ha una prorroga amb l'empresa que es treballa sobre el concurs que ens volem presentar. <u>Possible objectiu per l'any 2010</u> f) No ha sortit el concurs. <u>Possible objectiu per l'any 2010</u> g) S'ha assolit el 28% de treballadors en inserció. <u>Objectiu no assolit</u>
002-09 Augmentar la venda de la roba i botigues	• Engrunes E.I. i botigues	<ul style="list-style-type: none"> a) Augmentar la venda de roba als minoristes en un 300% b) Vendre la mateixa quantitat de productes amb botigues que l'any 2008 amb 6 botigues c) Augmentar la venda de Drap en un 10% d) Augment del servei de recollida de "ROBA AMIGA" 	<ul style="list-style-type: none"> a) Quantitat de roba venuda a minorista \geq 81.700 Kg. b) \geq 34.900 peces de roba venudes durant l'any 2009 c) \geq 29.000 Kg. de drap venuts d) Col·locació de 30 contenidors "ROBA AMIGA" 	<ul style="list-style-type: none"> a) S'ha venut 42.176 Kg de roba a minoristes, un 115% mes que l'any anterior. <u>Objectiu no assolit</u> b) Quantitat de roba venuda durant l'any 2009 = 38.473 unitats (10,25% increment). S'ha incrementat també la venda de mobles en un 18,42% i de varis en un 77,58%. <u>Objectiu assolit</u> c) S'ha venut 16.150 Kg. De roba a minoristes, un 44,6% menys que l'any anterior. <u>Objectiu no assolit</u>. d) S'ha col·locat 33 nous contenidors de "ROBA AMIGA". <u>Objectiu assolit</u>
003-09 Gestionar l'emmagatzematge de papereres de cartró per la recollida selectiva de papers i envasos de l'Agència de Residus de Catalunya	• Engrunes, E.I.	<ul style="list-style-type: none"> a) Assolir l'adjudicació de l'emmagatzematge de papereres de cartró per la recollida selectiva de papers i envasos de l'Agència de Residus de Catalunya 	<ul style="list-style-type: none"> a) Adjudicació i signatura de la gestió 	<ul style="list-style-type: none"> a) En data 01/05/2009 s'assoleix l'adjudicació de l'emmagatzematge de papereres de l'ARC. <u>Objectiu assolit</u>



Període: 01/01/2009 a 31/12/2009

Objectiu	Àrea o activitat on s'aplica	Fites	Indicador de seguiment	Valoració del compliment
004-09 Renovar les contractes de les Deixalleries i millorar la seva gestió	<ul style="list-style-type: none"> Gestió de Residus i Serveis (Deixalleries) 	a) Renovació de 3 contractes per la gestió de diferents Deixalleries b) Assolir l'adjudicació de la gestió d'una nova Deixalleria c) Assolir l'adjudicació d'1 Deixalleria mòbil i posada en marxa d'una altra d) Edició de 9.000 tríptics informatius de diferents tipus, 1.000 quaderns informatius, 1.500 llibretes d'obsequi per les Deixalleries i 10 panells informatius a col·locar a Deixalleries i botigues, tot relacionat amb les Deixalleries e) Assolir l'adjudicació de 2 Deixalleries a Barcelona f) Renovar la contracta del servei de transport de Deixalleries g) Gestionar \geq 8.000 Tn. de residus en el total de les Deixalleries	a) Renovació i signatura de la contracta de 3 Deixalleries b) Renovació i signatura de la concessió c) Núm. de Deixalleries mòbils que es gestionen d) Quantitat de material editat e) Quantitat de Deixalleries adjudicades f) Adjudicació i signatura de la concessió g) Tn. de residus gestionades	a) No s'ha renovat cap Deixalleria degut a que no ha sortit cap concurs públic. <u>Possible objectiu per l'any 2010</u> b) No s'assoleix l'adjudicació de cap Deixalleria fora de Barcelona. No ens hem presentat a cap. <u>Objectiu no assolit</u> c) S'assoleix l'adjudicació de les Deixalleries mòbils de Castellbisbal i Masquefa. <u>Objectiu assolit</u> d) S'han realitzat 4.000 díptics per la Deixalleria mòbil de Masquefa, 4.000 tríptics informatius de la recollida porta a porta que depèn de la Deixalleria de Masquefa i 5.000 tríptics de la Fundació Engrunes a repartir, entre altres, a les diferents Deixalleries. <u>Objectiu assolit</u> . S'han fet 1.000 quaderns amb l'eslògan "Anem a la Deixalleria". <u>Objectiu assolit</u> . S'han fet 1.500 blocs de notes per obsequiar a les Deixalleries. <u>Objectiu assolit</u> . No es té constància de cap panell informatiu. <u>Objectiu no assolit</u> . e) S'assoleixen la gestió de 2 Deixalleries a BCN (Les Corts + Vall d'Hebró) <u>Objectiu assolit</u> f) Al mes d'Abril es renova la contracta pel transport de Deixalleries. <u>Objectiu assolit</u> g) Es gestionen 13.516 Tn de residus al conjunt de les Deixalleries. <u>Objectiu assolit</u>
005-09 Millorar la relació amb altres empreses amb acords de col·laboració i altres	<ul style="list-style-type: none"> Deixalleries Gestió de Residus i Serveis Engrunes, E.I. 	a) Assolir acord de col·laboració TERSA – F. Engrunes per la gestió de residus b) Creació d'una U.T.E. amb titularitat SIRESA – Engrunes, E.I. per la gestió de Deixalleries	a) Signatura de l'acord b) Formació de la U.T.E. i signatura	a) Es signa un acord marc amb TERSA per la gestió de residus en data 30/04/2009. <u>Objectiu assolit</u> b) La primera U.T.E. per la gestió de la Deixalleria de Corbera de Llobregat es signa el 18 de desembre de 2009. <u>Objectiu assolit</u>
006-09 Assolir l'adjudicació de diferents serveis per la gestió de residus	<ul style="list-style-type: none"> Gestió de Residus i Serveis Deixalleries 	a) Renovar la Contracta de recollida selectiva a Sant Cugat del Vallès b) Presentació a la contracta per la gestió de la Planta de Voluminosos	a) Signatura de la Contracta b) Presentació i signatura de la Contracta	a) No ha sortit a concurs la Contracta de la Gestió de la Recollida Selectiva. <u>Possible objectiu per l'any 2010</u> b) No ha sortit el concurs de la Contracta per la gestió de la Planta de voluminosos. <u>Possible objectiu per l'any 2010</u>



Període: 01/01/2009 a 31/12/2009

Objectiu	Àrea o activitat on s'aplica	Fites	Indicador de seguiment	Valoració del compliment
007-09 Millorar la gestió de residus i consum energètic	• Gestió de Residus i Serveis, Engrunes, E.I.	<p>a) Augmentar un 5% la quantitat de residus recuperats, en relació a l'any passat</p> <p>b) Mantenir l'operativitat i funcionament de les Deixalleries que gestionem</p> <p>c) Reduir o mantenir el consum energètic de combustible en litres/q.treballadors/any en relació a l'any anterior</p> <p>d) Reduir un 2% el consum elèctric a la seu social de la Fundació Engrunes</p>	<p>a) ≥ 342 Tn de residus recuperats</p> <p>b) Quantitat de 55Kg/Habitants/any a cada Deixalleria</p> <p>c) Consum de combustible $\leq 127,79$ litres/treballador/any</p> <p>d) Consum > 138.000 Kw/h</p>	<p>a) Aquesta fita no està ben expressada, ja que durant l'any 2008 es va recuperar un total de 4.321 Tn. per 4715 Tn de l'any 2009 en recollides directes. Hi ha una recollida superior a les 342 Tn en relació a l'any 2008, el que suposa un augment en la recuperació del 9,1%. <u>Objectiu assolit</u></p> <p>b) Deixalleria Sant Vicenç dels Horts = 198,41 Kg/hab. <u>Objectiu assolit</u>. Deixalleria Cerdanyola del Vallès = 48,78 Kg/hab. <u>Objectiu assolit</u>. Deixalleria Rubí = 28,60 Kg/hab. <u>Objectiu no assolit</u>. Deixalleria Corbera de Ll. = 69,12 Kg/hab. <u>Objectiu assolit</u>. Deixalleria Masquefa = 66,40 Kg/hab. <u>Objectiu assolit</u>. Deixalleria Castellbisbal = 159,60 Kg/hab. <u>Objectiu assolit</u>. Total Deixalleries = 95,15 Kg/hab. <u>Objectiu assolit</u></p> <p>c) Durant l'any 2009 s'han consumit 134.901 Kw/h d'electricitat, amb un 4,71% d'estalvi en relació a l'any anterior. <u>Objectiu assolit</u></p>
008-09 Optimitzar la inserció sociolaboral de col.lectius en risc d'exclusió	• Area Social, Centres de treball	<p>a) El nº de baixes per no superació del període de prova sigui igual o inferior al 15% dels treballadors en procés d'inserció i que han estat contractats durant l'any 2009</p> <p>b) El nº de baixes per incompliment del Pla d'inserció sigui igual o inferior al 15% del total de treballadors que han estat en procés d'inserció durant l'any 2009</p> <p>c) El nº d'insercions al mercat laboral ordinari sigui igual o superior al 50% del total de treballadors que han finalitzat el seu procés d'inserció durant l'any 2009</p>	<p>a) % de treballadors contractats, d'inserció que no han superat el període de prova $\leq 15\%$</p> <p>b) Nº de baixes per incompliment del Pla d'inserció $\leq 15\%$</p> <p>c) Inserció al mercat ordinari del treballador que ha finalitzat el seu procés d'inserció $\geq 50\%$</p>	<p>a) Treballadors en procés d'inserció i que han estat contractats durant l'any 2009=45. No superen període de proves=13. 29% de treballadors d'inserció no han superat el període de proves. <u>Objectiu no assolit</u></p> <p>b) Treballadors que han estat en procés d'inserció durant l'any 2009=99. No compleixen el Pla d'inserció=6. 6% de treballadors d'inserció incompleixen el Pla d'Inserció. <u>Objectiu assolit</u></p> <p>c) Treballadors que finalitzen el procés d'inserció. Incorporació al mercat laboral=6. 19% s'incorporen al mercat ordinari. <u>Objectiu no assolit</u></p>



Període: 01/01/2009 a 31/12/2009

Objectiu	Àrea o activitat on s'aplica	Fites	Indicador de seguiment	Valoració del compliment
009-09 Emfatitzar la millora continua a l'organització	<ul style="list-style-type: none"> Direcció SIG Centres de treball 	a) Formació específica de 3 quadros mitjos b) Augmentar en un 100% la quantitat d'enquestes realitzades en relació a l'any 2008 per la mesura de la satisfacció dels clients c) Crear una campanya de sensibilització per l'estalvi d'energia a l'entitat	a) Quantitat de treballadors formats b) 150 enquestes realitzades c) Cartells i sessions informatives a dins de l'entitat	d) 1 Màster en comunicació i educació ambiental – IUSC 1 Màster i Gestió d'Organitzacions no Governamentals. ESADE 1 Postgrau Economia Solidaria. Gestió d'Entitats i Empreses d'Inserció. – UNIVERSITAT ABAT OLIVA 1 Postgrau en Metodologia de les Tècniques del Counselling. – FUNDACIO PERE TARRES 1 Postgrau iniciació en gestió de conflictes – FUNDACIO PERE TARRES 1 Màster en Direcció i Organització d'Empreses de la Construcció – FUNDACIO UPC. <u>Objectiu assolit</u> e) Durant l'any 2009 s'han realitzat 134 enquestes en la totalitat dels Centres de treball, completant el 89% de l'objectiu. <u>Objectiu no assolit</u> f) Al mes de març, es realitza una campanya de sensibilització d'estalvi d'energia, amb penjada de cartells a llocs estratègics i lliurament de follet informatiu. <u>Objectiu assolit</u>
010-09 Millorar les condicions de seguretat de treball i reduir l'accidentalitat	<ul style="list-style-type: none"> Tècnic SIG Centres de treball 	a) 0,030 accidents/treballadors/any b) Realitzar una campanya per la vacunació antitetànica	a) Núm. Accidents/treballadors/any b) Informació de la campanya. Follet informatiu realitzat	g) La Fundació Engrunes no assoleix l'objectiu del rati, quedant en 0,034 accidents/treballadors/any, encara que millora el rati de 0,040 de l'any anterior. Engrunes E.I. si que el millora, quedant en un 0,029 accidents/treballadors/any. <u>Objectiu assolit al 50%</u> h) Es realitza una campanya de vacunació amb un díptic que s'entrega amb la nòmina de cada treballador. <u>Objectiu assolit</u>



Verificat per:

15 OCT 2010





6.- Formació

La formació, com a element clau en el disseny i manteniment del SIG, està promoguda per la Fundació Engrunes per tal de garantir unes aptituds tècniques i professionals adequades per cada lloc de treball. Els treballadors reben formació genèrica sobre els requeriments i característiques de l'EMAS a més d'instruccions sobre l'operativitat dels canvis significatius que es duen a terme respecte a l'execució de bones pràctiques ambientals per millorar el comportament ambiental de l'entitat.

La formació general sobre el SIG es basa en la presentació de les característiques, requeriments i dinàmica del propi sistema, a més de la descripció i distribució de documentació, responsabilitats, etc. D'altra banda, s'emfatitza en l'explicació i justificació de l'operativitat del SIG i de la rellevància d'establir procediments específics de treball. Qüestions tècniques de caire operatiu complementen la formació inicial rebuda. La metodologia de formació ha sigut diversa i ha estat basada principalment en:

- ▶ Disseny i implementació d'una web interna amb tota la documentació pròpia del SIG
- ▶ Sessions presencials
- ▶ Establiment de cartells i disposició d'informació

Acció formativa any 2009	Hores de formació	% treballadors	Mitjana d'hores/total treballadors	Mitjana d'hores/total treballadors formats
Prevenió de riscos laborals	386	46,05%	1,81	3,86
Qualitat i Medi Ambient	6	2,76%	0,03	1,00
	392		1,84	4,86

D'aquestes dades, cal destacar els mòduls específics que s'han realitzat:

▪ Tècnic Bàsic en Prevenció de Riscos Laborals.....	60 hores.....	3 treballadors
▪ Formació específica manipulació d'amiant.....	5 hores.....	4 treballadors
▪ Conductor operador aparells elevadors.....	60 hores.....	14 treballadors
▪ Conductor carretons elevadors.....	5 hores.....	10 treballadors
▪ Carnet "C" de camió.....		4 treballadors

Aquesta formació s'ha complementat amb la formació contínua al lloc de treball executada pel Tècnic del SIG i el Tècnic extern, per tal de garantir la millora contínua. En Qualitat i Medi Ambient, la formació s'ha acompanyat de cartells i de informació disposada a diferents llocs de les instal·lacions i a l'abast de tothom, per fer una tasca de conscienciació i de formació continuada.

Al 2009 s'han desenvolupat un total de 392 hores de formació, a un total de 217 treballadors. Juntament amb la formació pròpia del Sistema, s'ha facilitat l'accés a mòduls professionals específics, segons el lloc de treball. La formació va adreçada a l'assoliment de coneixements propis de l'activitat que es realitza per una banda i, encara que el treballador no tingui una vinculació directa amb l'activitat, se'l prepara per futurs canvis, facilitant el pas a la millora en la seva activitat i una millor especialització laboral alhora de realitzar el salt a l'empresa ordinària. La Fundació Engrunes aposta per la formació, la preparació i el desenvolupament dels seus treballadors, tant pel que suposa de creixement personal, com pel benefici i l'aportació social i de coneixements per la nostra entitat. De tot això, s'ha derivat la següent formació dels quadres mitjos d'Engrunes:



- Màster i Gestió d'Organitzacions no Governamentals - ESADE
- Postgrau Economia Solidària: Gestió d'entitats i empreses d'inserció – UNIVERSITAT ABAT OLIVA - CEU
- Postgrau en metodologia de les tècniques del Counselling – FUNDACIÓ PERE TARRÉS
- Màster en educació i comunicació ambiental – IUSC
- Postgrau Iniciació en gestió de conflictes – FUNDACIÓ PERE TARRÉS
- Màster en direcció i organització d'empreses de la construcció – FUNDACIÓ U.P.C.



Amb aquesta actitud de millora, des de la Fundació Engrunes es planifica anualment al programació de formacions pels nostres treballadors. La planificació de la formació dels treballadors per l'any 2010 és la següent:

TR	Data	Curs	Assistents
1 er. TRIMESTRE	Durant el trimestre	- La inserció sociolaboral amb dones - ENTITAT PER CONFIRMAR	- Direcció - Tècnics de l'Àrea Social - Altres tècnics i professionals interessats
	Gener 2010	- Treballs en alçada - INSTITUT GAUDI DE LA CONTRUCCIO	- 1 treballador
	Febrer 2010	- Prevenció Riscos Laborals –Formació específica: Manipulació Manual de càrregues - INPREIN	- Treballadors d'Engrunes, Recuperació i Manteniment, Empresa d'Inserció, S.L.U.



TR	Data	Curs	Assistents
	Febrer 2010	- Prevenció Riscos Laborals – Formació inherent al treball de la Construcció - INPREIN	- Treballadors del Centre de treball de la Construcció
	Durant el trimestre	- Conductor carretilles elevadores - INSTITUT GAUDI DE LA CONSTRUCCIÓ (quan hagi places i treballadors que ho requereixin)	- Treballadors d'Engrunes
2 on. TRIMESTRE	Durant el trimestres	- La inserció sociolaboral amb joves - ENTITAT PER CONFIRMAR	- Direcció - Tècnics de l'Àrea Social - Altres tècnics i professionals interessats
	Maig 2010	- Prevenció Riscos Laborals –Formació específica: Manipulació Manual de càrregues - INPREIN	- Treballadors de Fundació Engrunes – Línia Triatge Gavà
	Durant el trimestre	- Conductor carretilles elevadores - INSTITUT GAUDI DE LA CONSTRUCCIÓ (quan hagi places i treballadors que ho requereixin)	- Treballadors d'Engrunes
3 er. TRIMESTRE	Durant el trimestre	- La inserció laboral amb persones sense sostre i/o CET - ENTITAT PER CONFIRMAR	- Direcció - Tècnics de l'Àrea Social - Altres tècnics i professionals interessats
	Setembre 2010	- Prevenció Riscos Laborals –Formació específica: Manipulació Manual de càrregues - INPREIN	- Treballadors de Fundació Engrunes – Recollides Selectives Sant Cugat
	Octubre 2010	- Sensibilització ambiental a oficines - FUNDACIÓ ENGRUNES	- Treballadors d'oficines de la Fundació Engrunes i d'Engrunes, Recuperació i Manteniment, E.I, S.L.U.
4 art TRIMESTRE	Durant el trimestre	- La inserció sociolaboral a través de l'autocupació i projectes d'economia social - ENTITAT PER CONFIRMAR	- Direcció - Tècnics de l'Àrea Social - Altres tècnics i professionals interessats
	Durant el trimestre	- Conductor carretilles elevadores - INSTITUT GAUDI DE LA CONSTRUCCIÓ (quan hagi places i treballadors que ho requereixin)	- Treballadors d'Engrunes
Durant l'any	Del 20-10-09 al 28-05-10	- Master i Gestió d'Organitzacions no Governamentals - ESADE	- Direcció General
	Del 09-03-09 al 01-02-10	- Postgrau Economia Solidària - UNIVERSITAT ABAT OLIVA – CEU	- Presidència
	Durant l'any	- Formació específica de Riscos laborals a noves contractacions - INPREIN	- Treballadors/es de nova incorporació



Verificat per:





7.- Canvis al SIG

La implantació del SIG ha comportat una millora substancial en la gestió i en el control que es desenvolupa sobre les activitats amb impacte ambiental, a més de fomentar alguns canvis en les pràctiques professionals que no s'adequaven a la normativa vigent des dels seus inicis.

Des de l'any 2006 s'està treballant per l'assentament definitiu a les noves instal·lacions, treballant per la reorganització de les diferents activitats econòmiques i de les dues entitats en la nova seu social. Durant l'any 2010 s'assoleix la tramitació de la Llicència d'Activitats tenint la resolució definitiva per part de l'Ajuntament de Montcada i Reixac.

Un cop assentades les bases de funcionament, el SIG s'està caracteritzant per la recerca de millores en la gestió dels diferents Centres de treball, millores que faciliten la gestió i el coneixement de les necessitats dels nostres Clients. Accions com la utilització de codis de barres als reutilitzats que van a les botigues, la desinfecció de la roba abans del seu transport a les botigues o les millores en els sistemes informàtics i en els programes de gestió suposen avenços importants en l'obtenció de dades i el seu anàlisi posterior.

Com a empresa d'inserció, també hem d'agrair que la gestió mediambiental sigui una eina per la formació del treballador procedent de l'exclusió social. Valors com el respecte a l'entorn, el treball diari, la comunicació amb els clients i els hàbits de treball s'assoleixen mitjançant l'aprenentatge de les diferents feines diàries que es programen.

Amb la implantació del SIG s'ha produït un abans i un després, establint criteris de gestió i respecte mediambiental, amb una gestió ordenada, incentivant la investigació per la millora i coneixent les necessitats dels nostres clients i dels diferents actors que en la gestió hi participen.



8.- Aspectes ambientals

L'avaluació ambiental inicial va presentar com a resultat una identificació dels aspectes ambientals associats a les activitats productives. Es van aplicar uns criteris d'avaluació centrats en quatre factors:

- Compliment de la legislació (sí, no o no procedeix)
- Quantitat (1, 2 o 5)
- Freqüència (1, 2 o 5)
- Perillositat (1, 2 o 5)

El sumatori d'aquests factors, quan dona una quantitat superior a 7 es classifica com a Aspecte Ambiental significatiu.

8.1.- Llistat d'aspectes ambientals

Com s'observa a la taula, els aspectes més destacats són els corresponents als residus no perillosos, degut al tipus d'activitat. Aquest residus venen derivats de les diferents recollides que es realitzen o del que deixen els usuaris a les Deixalleries, només essent generats per nosaltres els residus de l'activitat de la rehabilitació i manteniment d'habitatges. Els consums també constitueixen aspectes ambientals destacats ja que estan relacionats amb el comportament ambiental de l'empresa i dels treballadors, especialment el d'electricitat i de benzina. Finalment, el risc d'incendi a les instal·lacions de la Fundació es considera un aspecte ambiental significatiu donat la quantitat de residus que es gestionen. Els Aspectes Ambientals significatius venen assenyalats en vermell:

Procés	Aspecte Ambiental	¹ CF	² D/I**	Natura	Impactes Ambientals
Oficines Montcada i Reixac	Consum	N	D	Electricitat	Consum de recursos naturals
		N	D	Aigua	Consum de recursos naturals
		N	D	Combustible vehicles	Consum de recursos naturals
		N	D	Paper	Consum de recursos naturals
	Residus	N	D	Paper	Consum de recursos naturals
		N	D	Envasos i plàstics	Contaminació ambiental
		N	D	Rebuig	Contaminació ambiental
		N	D	Piles	Contaminació del sòl
		N	D	Tònners	Contaminació del sòl
		N	D	Fluorescents	Contaminació del sòl
		N	D	Combustible	Emissions atmosfèriques
		Emissions atmosfèriques	E	D	Risc d'incendi
	E		D	Refrigeració	Contaminació atmosfèrica
	Recollida i gestió residus	Consum	N	D	Electricitat
N			D	Combustible vehicles	Consum de recursos naturals
N			D	Aigua	Consum recursos naturals
Residus no perillosos		N	D	Paper	Consum recursos naturals
		N	I	³ Roba	Minimització de residus
		N	I	³ Ferro	Minimització de residus
		N	I	³ Plàstics i envasos	Minimització de residus
		N	I	³ Paper i cartró	Minimització de residus
		N	D	³ Paper	Consum recursos naturals



Verificat per:




Procés	Aspecte Ambiental	¹ CF	² D/I**	Natura	Impactes Ambientals
Recollida i gestió residus	Residus perillosos	N	I	³ Vidre	Minimització
		N	I	³ Rebuig	Minimització de residus
		N	I	³ Fusta	Minimització de residus
		N	I	³ RAEE	Minimització de residus
		N	E	³ Envasos perillosos	Minimització de residus
		N	D	³ Fluorescents	Minimització de residus
	Emissions atmosfèriques	E	D	Incendi	Consum d'aigua i generació de residus
		E	D	Desinfecció formaldehid	Contaminació atmosfèrica
		N	D	Emissions fum vehicles	Contaminació atmosfèrica
	Abocaments	A	D	Abocament incorrecte de residus	Augment de residus no valoritzables
		A	D	Abocament al terra de residus	Contaminació del sòl
	Contaminació acústica	N	D	Soroll	Contaminació ambiental
	Gestió de deixalleries	Consum	N	D	Aigua
N			D	Electricitat	Consum de recursos naturals
N			D	Paper	Consum recursos naturals
N			D	Combustible vehicles	Contaminació atmosfèrica
Residus no perillosos		N	I	³ Residus varis	Minimització de residus
Residus perillosos		E	I	³ Envasos perillosos	Minimització de residus
		N	I	³ Fluorescents	Minimització de residus
Contaminació acústica		N	D	Soroll	Contaminació ambiental
Abocaments		A	I	Abocament incorrecte de residus	Augment de residus no valoritzables
		A	I	Abocament al terra de residus	Contaminació del sòl
Conscienciació ambiental		N	I	Informació, tríptics i visites d'escoles	Minimització de residus
Emissions atmosfèriques		E	D	Incendi	Consum d'aigua i generació de residus
		N	D	Emissions fum vehicles	Contaminació atmosfèrica
Transport de residus	Consum	N	D	Combustible vehicles	Contaminació atmosfèrica
	Residus	N	I	³ Rebuig	Minimització de residus
		N	I	³ Fusta	Minimització de residus
		N	I	³ Ferro	Minimització de residus
		N	I	³ Vidre	Minimització de residus
		N	I	³ Plàstics i envasos	Minimització de residus
		N	I	³ Roba	Minimització de residus
	Emissions atmosfèriques	N	D	Emissions fum vehicles	Contaminació atmosfèrica
		E	D	Incendi	Consum d'aigua i generació de residus
	Abocaments	E	D	Abocament de càrrega	Augment de residus no valoritzables
Contaminació acústica	N	D	Soroll	Contaminació ambiental	
Botigues	Consum	N	D	Electricitat	Consum de recursos naturals



Procés	Aspecte Ambiental	¹ CF	² D/I**	Natura	Impactes Ambientals
Botigues	Residus	N	D	Aigua	Consum de recursos naturals
		N	D	Paper	Consum recursos naturals
		N	D	³ Reutilització residus varis	Minimització de residus
		N	D	³ Reutilització de roba	Minimització de residus
	Emissions atmosfèriques	E	D	Risc d'incendi	Consum d'aigua i generació de residus
Rehabilitació i manteniment habitatges	Consum	N	D	Electricitat	Consum recursos naturals
		N	D	Combustible vehicles	Contaminació atmosfèrica
		N	D	Aigua	Consum recursos naturals
	Residus	N	D	Residus varis	Contaminació del sòl
		N	D	Runa	Contaminació del sòl
	Emissions atmosfèriques	E	D	Risc d'incendi	Consum d'aigua i generació de residus
	Contaminació acústica	N	D	Emissions fum vehicles	Contaminació atmosfèrica
		N	D	Soroll	Contaminació ambiental

¹Condicions de Funcionament (CF): Normals(N), Anormals (A) i d'Emergència (E).

²Aspectes Directes (D) e Indirectes (I)

³No procedent de l'acció directa de l'entitat, si no de usuaris i petites empreses. Es realitzen accions de sensibilització i valorització del residu.

8.1.1.- Residus

Com a residus no perillosos destaquen aquells que es recullen i gestionen per la seva valorització a centres autoritzats: residu tèxtil i assimilables, fusta i ferro dels voluminosos i runa de la rehabilitació i manteniment d'habitatges.

Els residus classificats com a no perillosos es gestionen segons marca la normativa actual i com a Gestor autoritzat. Com a residus perillosos es recullen i gestionen RAEE i envasos perillosos, procedents tant de les recollides i buidat de pisos com de les tasques de rehabilitació i manteniment d'habitatges. Des de la Fundació Engrunes es realitzen accions de conscienciació i formatives a les Deixalleries, tant a usuaris particulars amb lliurament de tríptics com a escoles amb visites programades.

8.1.2.- Aigües residuals

Actualment, la Fundació Engrunes només aboca aigües sanitàries o domèstiques dels sanitaris (tant del magatzem i oficines a la Central de Montcada i Reixac, com en la gestió de les diferents botigues i Deixalleries), no superant els límits establerts per la reglamentació de l'Àrea Metropolitana de Barcelona. A les deixalleries s'aboquen aigües d'origen pluvial al clavegueram corresponent a cada instal·lació.

8.1.3.- Consums

Els consums que efectua l'entitat es divideixen en consums de matèries primes o subministres de mercaderies i els consums d'energia i aigua. Els consums d'energia i aigua es controlen segons la facturació de les empreses contractades per donar aquest servei. El control de consum de benzina es comptabilitza mitjançant facturació de les empreses subministradores, per avaluar l'eficiència de la logística en base a les tones gestionades.



8.1.4.- Emissions atmosfèriques

La Fundació Engrunes només té associades emissions difoses corresponents als vehicles que efectuen el repartiment i recollida dels residus i el trasllat dels equips de rehabilitació i manteniment d'habitatges. Els vehicles passen les revisions tècniques pertinents per assegurar que les seves emissions són adequades als estàndards actuals i compleixen la normativa vigent. Les emissions d'olors corresponents a les deixalleries corresponen a períodes de temperatures altes, o bé els residus entren en condicions d'humitat elevada.

8.1.5.- Soroll

La Fundació Engrunes no genera sorolls que puguin suposar una contaminació acústica per l'entorn, ja que se situa en una zona de tipus industrial, i es treballa en horari d'impacte reduït, de 6 hores a 20 hores. Les deixalleries mantenen uns horaris equivalents, en funció de l'ordenança municipal corresponent, i se situen lluny de zones residencials.

8.1.6.- Contaminació del sòl

El risc de contaminació de sòls és nul degut al tipus d'activitat que executa l'empresa, tenint en compte que la seu social, botigues i deixalleries. es troben en una zona pavimentada.

8.2.- Valoració aspectes ambientals

Els principals impactes de les activitats de la Fundació Engrunes deriven de la generació de residus no perillosos i la gestió de residus procedents de les recollides, classificats com a municipals i comercials segons la normativa vigent. Això comporta uns abocaments que tenen un impacte visual un cop s'han abocat els residus als contenidors pertinents als Ajuntaments corresponents.

La generació de residus també té associada una despesa energètica i de recursos naturals elevada, a més de sorolls a l'hora de la recollida, per implantar i gestionar les infraestructures de recollida i gestió.

Altres impactes destacats inclouen els consums d'aigua i d'energia elèctrica, i l'elevat consum de benzina donat que es disposa d'un parc de vehicles important. Aquests comporten uns consums de recursos naturals molt elevats en les zones d'extracció i en molts casos, unes emissions atmosfèriques elevades en les plantes de generació d'energia que fan servir combustibles fòssils.

Per últim, els consums de matèries primeres, preferentment assimilables a petites rehabilitacions i manteniment d'habitatges i oficines tenen associats els impactes derivats del consum de recursos i del transport, amb molt importants consums de combustible i emissions difoses dels vehicles.



9.- Dades quantitatives

Presentem un recull de les dades quantitatives associades als aspectes ambientals significatius.

9.1.- Residus

La gestió dels residus, com a base de la nostra activitat, concentra els esforços de control operacional al nostre SIG. Aquesta gestió ve derivada de la recollida de residus sòlids urbans i d'aquells assimilables a residus urbans. Aquestes recollides es realitzen a particulars, petites empreses, oficines,...

La gestió de residus es presenta a continuació classificada per cada fracció o tipologia de residus, especificant en cada cas la via de gestió i la seva codificació.

9.1.1.- Residus i la seva gestió

Residu	Codi CER	Via gestió
Roba i teixits	200110	Reutilització/Subproducte
Paper i cartró	200101	Valorització
Vidre	200102	Valorització
Voluminosos fusta	200307	Subproducte
Plàstic	200139	Subproducte
Ferralla	200140	Valorització
RAEE	200135	Subproducte/Valorització
Rebuig	200199	Subproducte
Fluorescents	200121	Subproducte
Tònens i cartutxos tinta	080317/8	Transportista Autoritzat
Piles	160603/4	Subproducte
Fusta	200138	Subproducte/Valorització
Metalls	200140	Valorització
Bateries	200133	Subproducte/Valorització
Sòlids i pastosos	200127	Subproducte/Valorització
Fitosanitaris	200119	Subproductes
Àcids	200114	Subproducte
Medicaments i cosmètics	200132	Subproducte
Aerosols	150504	Subproducte
Bases	200115	Subproducte
Comburents	160904	Subproducte
Dissolvents	200113	Subproducte
Envasos buits	150110	Subproducte

La recollida de residus a Engrunes és una de les activitats principals i comporta l'entrada de materials i residus a les nostres instal·lacions, classificades en diverses fraccions. La Fundació Engrunes gestiona adequadament la totalitat de les fraccions de residus recollides selectivament, mitjançant gestors autoritzats, mitjançant deixalleries i mitjançant transportista autoritzat.

9.1.2.- Entrada de residus

En aquest punt es contemplen les dades relacionades amb la recollida de residus a l'entorn de Barcelona, corresponent al període 2009. Aquesta recollida consisteix en el servei de recollida de residus voluminosos,



principalment a particulars. És important explicar que no són residus que genera l'entitat, sinó derivats dels diferents serveis que es realitzen.

Després de la segregació i classificació que es realitza al Centre de treball, es prioritza la reutilització d'aquells materials que puguin tenir una sortida al mercat de segona mà i la valorització d'aquelles fraccions de residus que tinguin possibilitats de tornar al cicle productiu. Es segueixen doncs els criteris de prioritzaació basats en:

- Prevenció
- Reutilització
- Valorització
- Abocament
- Incineració

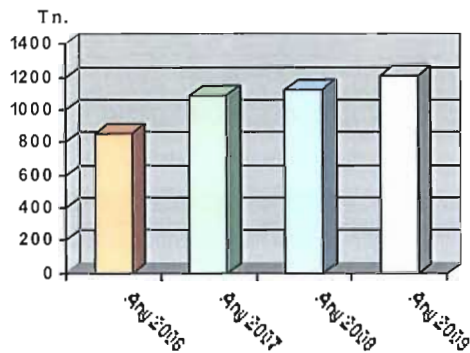


9.1.3.- Sortida de residus

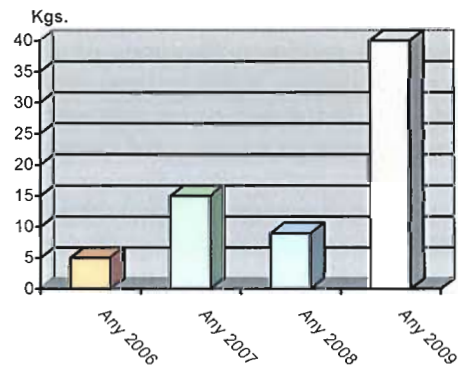
Treballant en la mateixa línia que en les dades esmentades anteriorment, les dades de l'any 2009 es presenten a continuació, sempre comptant que no són residus generats ni produïts per l'entitat, si no derivats de les recollides selectives a les diferents activitats.

Sortides residus (Tn)	2006	2007	2008	2009
Textil	358	356	287	431
Cartró i paper	97	77	105	101
Metalls	1	42	11	0
Fusta	21	18	37	84
Ferralla	35	22	28	27
Vidre i cava	0	0	33	0
Mobles recuperats	5	15	9	40
Rebuig	335	560	615	522
Total	852	1.090	1.125	1.205

Residus gestionats



Mobles recuperats



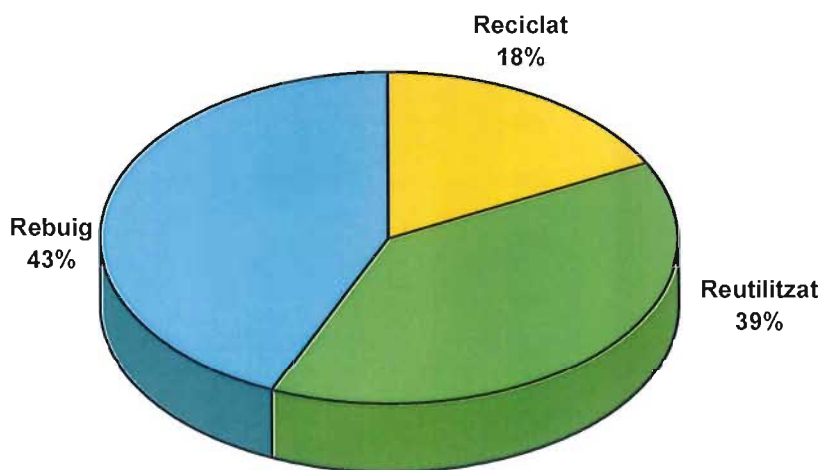
Verificat per:

[Handwritten signature]



En el balanç de l'any destaca que, encara que s'ha gestionat més quantitat de residus respecte a l'any anterior, baixa la quantitat de rebuig i s'incrementa la quantitat de mobles recuperats 4'5 vegades. El destí dels residus és igualment significatiu; en les quantitats gestionades, l'objectiu d'Engrunes sempre ha estat potenciar la reutilització i la valorització, davant el reciclatge i l'abocament. En aquest sentit, les dades corresponents a l'any 2009 presenten una disminució de les fraccions de rebuig i un augment important del reutilitzat davant una disminució discreta del reciclat. El més destacat és el fort increment en la reutilització del tèxtil i del reciclat de la fusta.

Destí dels residus (Kg)	2006	2007	2008	2009	%
Reciclat	154	160	215	212	17,59%
Reutilitzat	363	372	296	471	39,09%
Rebuig	335	560	615	522	43,32%
Total	852	1.092	1.126	1.205	100%



Depenent del tipus de recollida que es realitza, aquests residus poden anar, o bé a la Deixalleria, o bé al Gestor autoritzat que li faci el tractament final. D'aquest residus, hi ha una part que va destinada a la reutilització com mobiliari de 2^{ona} mà.

Amb aquestes dades hem col·laborat, evitant la tala de 1.517 arbres i 25.278 m³ d'aigua per la producció de paper, amb la reutilització de mobiliari i roba hem facilitat la compra a preus més econòmics i hem assegurat una gestió dels residus més eficient i completa.

9.1.4.- Gestió de les Deixalleries

La Fundació Engrunes es dedica a la gestió de Deixalleries des de l'any 1997. Aplicant criteris positius per la gestió dels residus, li donem molta importància a l'atenció que s'ofereix a l'usuari que ve amb les seves deixalles, essent coherents amb les explicacions i amb la tasca formativa que es realitza i de la segregació dels diferents residus. Durant l'any 2009 hem gestionat un total de 6 deixalleries municipals: Corbera de Llobregat, Cerdanyola del Vallès, Sant Vicenç dels Horts, Rubí, Masquefa i Castellbisbal, són les Deixalleries que hem gestionat durant aquest període.

Durant l'any 2009, han passat per les Deixalleries que gestiona la Fundació Engrunes un **total 13.516 Tones de residus**, amb un total gestionat de **95,15 Kg de residus/habitant en el total de l'any**. La gestió de residus a les deixalleries es disposa en 5 tipus de sortides diferents:



	Total Tns residus		
	2007	2008	2009
<i>Compostatge</i>	503	645	990
<i>Dipòsit controlat-runa</i>	1.934	2.451	3.371
<i>Material recuperable</i>	3.898	2.768	6.848
<i>Especials</i>	254	307	294
<i>Material reutilitzat</i>	65	56	73
<i>Rebuig</i>	1.145	1.451	1.940
Total:	7.799	7.678	13.516

Ha hagut un increment important en la gestió, degut a un creixement de usuaris. Creiem que el servei que s'ofereix i la preocupació en la gestió amb el Municipi que es treballa, son part important dels resultats

Compostatge:

Residu procedent dels treballs de jardineria

Dipòsit controlat-runa: Matalassos, terres i runes

Material recuperable:

Bateries, cartró, fil elèctric, envasos porexpan, envasos. HPDE natural, envasos HPDE color, envasos PET, envasos plàstic film, envasos plàstic mixt, envasos plàstics PVC, envasos tetrabriks, ferralla, fusta, metalls, olis vegetals de cuina, olis minerals de motor, paper, pneumàtics, radiografies, RAEE, vidre envàs color, vidre envàs transparent, vidre pla color, vidre pla transparent.

Especials:

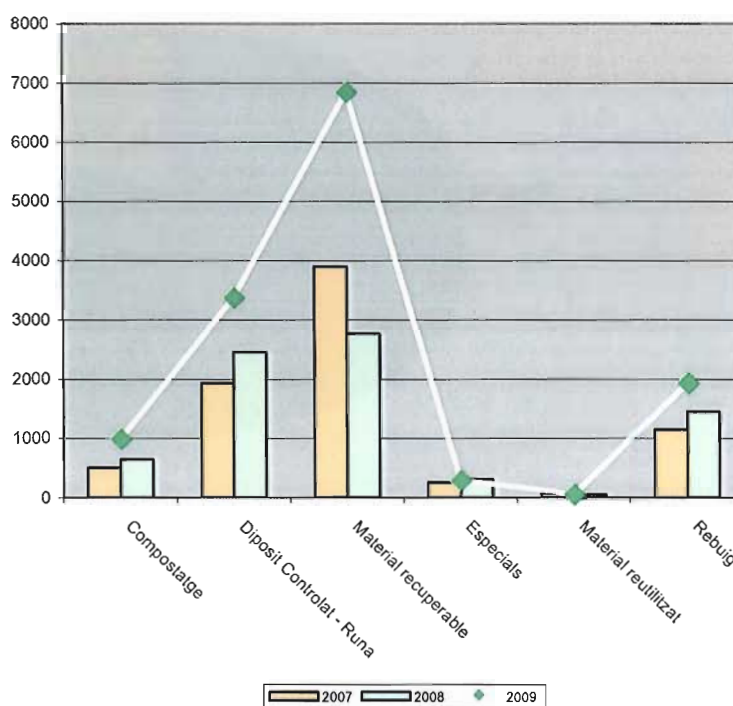
Fluorescents i llums de Hg, piles, àcids, bases, dissolvents, aerosols, cosmètics, fitosanitaris, sòlids i pastosos, envasos bruts, envasos no identificats, olis no regenerables, tòners i altres.

Material reutilitzat:

Ampolles de cava, tèxtil, tòners i voluminosos.

Rebuig:

Fracció resta, aquell residu que no entra en les categories anteriors i no es pot reutilitzar ni reciclar.



Oferim una comparativa de la quantitat de residus que ha aportat cada població en relació a la quantitat d'habitants que hi viuen. Degut a que les quantitats de pes són petites, oferim l'anàlisi en **kilograms/habitant any**:

Resum de Kgs. de residus/habitant any

	Sant Vicenç dels Horts			Cerdanyola del Vallès			Rubí		
	2007	2008	2009	2007	2008	2009	2007	2008	2009
Compostatge	1,67	3,13	4,48	5,53	4,92	5,51	0,88	0,90	1,06
Dipòsit controlat-runu	30,16	30,07	44,61	6,19	7,74	6,76	7,02	8,88	8,75
Material recuperable	36,74	35,98	122,26	13,67	8,32	28,82	24,88	9,90	8,73
Especials	1,08	0,93	1,39	0,39	0,41	0,64	2,17	2,38	2,51
Material reutilitzat	0,38	0,23	0,21	0,35	0,16	0,09	0,32	0,32	0,27
Rebuig	10,83	14,53	21,21	5,93	5,25	6,15	4,63	5,59	6,30
Total:	80,84	84,87	194,15	32,06	26,80	47,96	39,89	27,97	27,62

	Corbera de Llobregat			Masquefa			Castellbisbal		
	2007	2008	2009	2007	2008	2009	2007	2008	2009
Compostatge	5,44	6,72	9,45	0,63	1,77	2,49	No gestionem	8,67	26,18
Dipòsit controlat-runu	17,49	18,25	17,56	4,52	17,28	17,71		12,62	59,45
Material recuperable	23,71	22,17	23,48	6,02	20,09	26,52		10,37	49,24
Especials	3,21	3,47	0,94	0,97	3,11	0,85		1,17	1,21
Material reutilitzat	0,93	0,85	1,19	0,00	0,09	0,14		0,50	2,09
Rebuig	12,33	13,98	12,96	2,58	14,91	15,27		3,00	19,00
Total:	63,10	65,43	65,57	14,72	57,24	62,98	36,33	157,17	

Els resultats ambientals de les 6 deixalleries gestionades per Fundació Engrunes durant l'any 2009 són els següents:

	Any 2007			Any 2008			Any 2009		
	Habitants	Tn.	Tn. residus /habitant	Habitants	Tn.	Tn. residus /habitant	Habitants	Tn.	Tn. residus /habitant
Rubí	70.494	2.812	0,04	71.927	2.012	0,03	72.987	2.016	0,03
Corbera de Llobregat	13.133	829	0,06	13.435	879	0,07	13.843	908	0,07
Cerdanyola del Vallès	57.758	1.852	0,03	58.493	1.567	0,03	58.747	2.818	0,05
Sant Vicenç dels Horts	27.106	2.191	0,08	27.461	2.330	0,08	27.701	5.378	0,19
Masquefa	7.747	114	0,01	8.029	460	0,06	8.168	514	0,06
Castellbisbal				11.795	428	0,04	11.977	1.882	0,16
Total:	166.238	7.798	0,04	163.647	7.676	0,04	160.603	13.516	0,07

* Les dades de població s'extreuen d'IDESCAT.

9.1.5.- Tractament de la roba

La classificació i tractament de la roba s'orienta a la selecció de peces per la venda en botigues de segona mà, així com la venda a minoristes i majoristes de roba. Les dades corresponents al 2009 presenten una divisió de la sortida de residus basada en cinc classificacions: venda minorista, venda majorista, venda botigues, venda per drap industrial i gestió mitjançant deixalleries (rebuig).

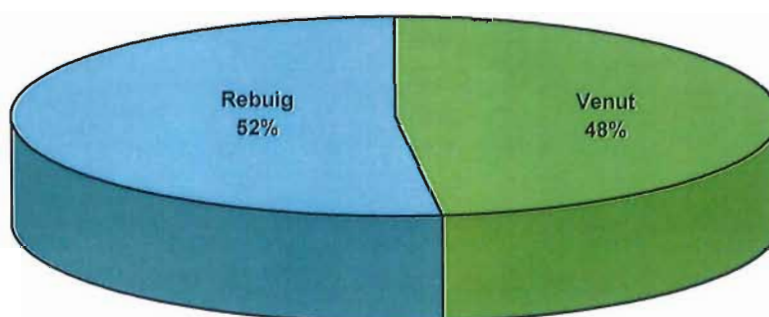


Gestió del residu tèxtil (Tn.)	2006	2007	2008	2009
Venda botigues	4,37	3,09	7,91	10,99
Majorista	333,84	314,06	195,52	370,51
Minorista	19,00	25,75	27,22	42,18
Drap	0,40	12,46	26,44	16,15
Total venut	357,61	355,36	257,09	439,83
Rebuig	357,02	427,73	438,32	473,36
Total tractat	714,63	783,09	695,41	913,19

Nota: pel càlcul de venda de Kgs en botigues de segona mà es fa servir el criteri de conversió de 3 peces/Kg

L'increment de la venda del tèxtil a estat prou significatiu en relació a anys anteriors, exceptuant la venda de drap. És destacable l'augment en la venda a majorista, tornant a les dades dels anys 2006 i 2007, l'augment en les vendes a les botigues, duplicant sobradament les dades de l'any 2006 i les de minoristes, que quasi dupliquen les de l'any anterior. Es consolida així, el sistema de tria, selecció i venda que es realitza des de l'entitat.

Gestió del residu tèxtil any 2009



Sobre la totalitat de treballador que intervenen a la gestió de la roba (35 treballadors), presentem la següent estadística:

Gestió del residu tèxtil (Tn.)/Q. Treballadors	2006	2007	2008	2009
Venda botigues	0,12	0,09	0,23	0,31
Majorista	9,54	8,97	5,59	10,59
Minorista	0,54	0,74	0,78	1,21
Drap	0,01	0,36	0,76	0,46
Total venut	10,22	10,15	7,35	12,57
Rebuig	10,20	12,22	12,52	13,52
Total tractat	20,42	22,37	19,87	26,09

**La quantitat de treballadors es manté durant aquests anys*

9.1.6.- Transport de banyeres i circuit de Deixalleries

Des de la Fundació Engrunes, es realitza la retirada i transport de residus a diferents Deixalleries de l'Entitat Metropolitana. Aquest transport es realitza tenint criteris mediambientals, com ara, la utilització de camions de gran tonatge que utilitzen el sistema SCR (Reducció Catalítica Selectiva) i que permet reduir el nivell d'emissions contaminants i augmentar la protecció del catalitzador del vehicle, i seguint els

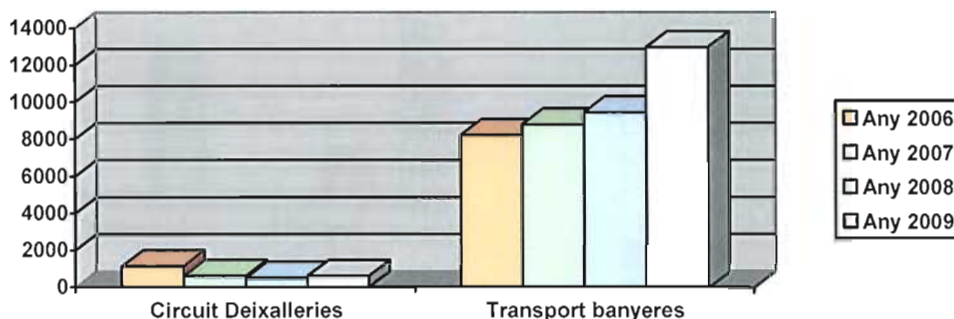


procediments establerts a la normativa vigent. S'ha transportat un total de 13.565.018 Tones de residus en 5.091 serveis.



S'han transportat un total de 30 fraccions de residus en 2 modalitats: circuit de Deixalleries (transports parcials) i transport de banyeres (transport a gestor final).

<i>Transport de residus (Tn.)</i>	2006	2007	2008	2009
Circuit Deixalleries	1.126	602	497	600
Transport de banyeres	8.220	8.786	9.447	12.964
TOTAL	9.346	9.388	9.944	13.564



El consum de combustible ve reflectit al punt 9.2.3 *Consum matèries primeres*.

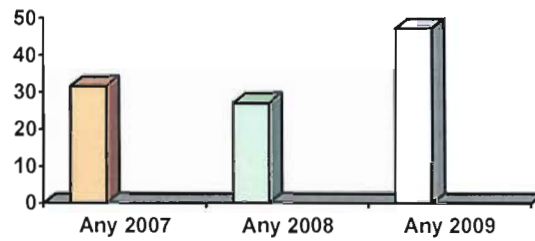
9.1.7.- Residus de la Construcció

L'activitat de la Construcció a la Fundació Engrunes treballa pel respecte amb el medi ambient, buscant constantment formules adequades per millora la gestió dels treballs. Compres amb criteris ecològics formen part de la seva memòria de qualitats. Durant l'any 2009 han treballat uns 60 treballadors en aquesta activitat. Una part important del seu treball genera, inevitablement, residus derivats de la construcció. La Fundació Engrunes està inscrita al **Registre de Transportistes de Residus no especials procedents de la construcció i demolició** amb el codi **TRC-7**. Aquestes són les dades referent a la gestió que s'ha realitzat:



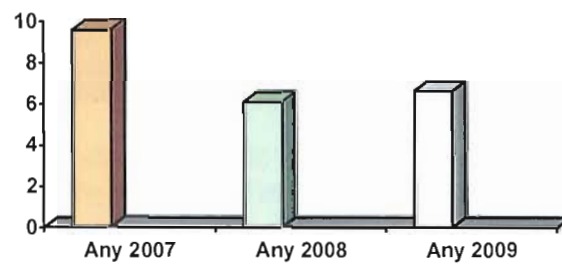
	Terres i runes		
	2007	2008	2009
Gener	2,88	2,14	2,26
Febrer	1,63	2,84	12,97
Març	1,36	1,03	0,95
Abril	2,72	0,19	5,41
Maig	2,25	2,45	2,87
Juny	1,69	0,93	1,43
Juliol	2,98	0,74	3,27
Agost	0,20	0,66	0,61
Setembre	4,08	1,20	3,21
Octubre	7,87	2,90	2,25
Novembre	2,00	9,17	4,54
Desembre	1,89	2,82	7,47
Total	31,55	27,07	47,24

Terres i runes - Tns.



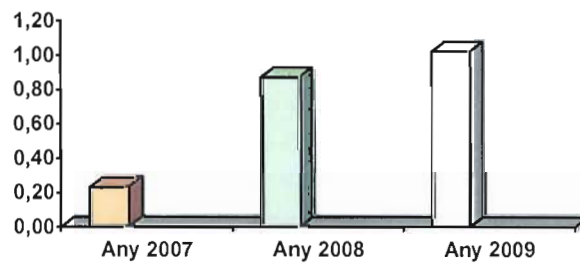
	Fusta		
	2007	2008	2009
Gener	1,70	1,24	0,80
Febrer	1,93	0,05	0,00
Març	1,21	0,26	0,44
Abril	0,16	1,90	0,64
Maig	0,43	1,54	0,28
Juny	0,22	1,10	1,16
Juliol	0,61	0,00	0,00
Agost	0,00	0,00	1,03
Setembre	0,00	0,00	0,00
Octubre	0,31	0,00	0,00
Novembre	2,40	0,00	1,01
Desembre	0,62	0,00	1,26
Total	9,59	6,09	6,62

Fusta - Tns.



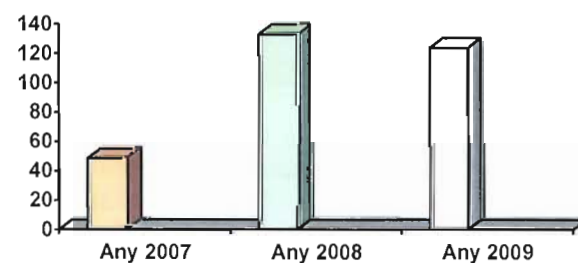
	Ferralla		
	2007	2008	2009
Gener	0,00	0,16	0,00
Febrer	0,19	0,00	0,26
Març	0,00	0,00	0,00
Abril	0,04	0,36	0,00
Maig	0,00	0,00	0,00
Juny	0,00	0,00	0,00
Juliol	0,00	0,00	0,19
Agost	0,00	0,00	0,00
Setembre	0,00	0,35	0,00
Octubre	0,00	0,00	0,00
Novembre	0,00	0,00	0,57
Desembre	0,00	0,00	0,00
Total	0,23	0,87	1,02

Ferralla - Tns.



	Rebuig		
	2007	2008	2009
Gener	8,16	6,99	5,47
Febrer	4,47	9,59	16,29
Març	4,01	4,16	8,02
Abril	1,83	12,85	13,29
Maig	3,00	10,88	8,36
Juny	4,17	10,93	8,20
Juliol	1,96	9,62	11,49
Agost	0,00	3,11	10,22
Setembre	6,38	20,26	7,80
Octubre	6,88	16,35	12,25
Novembre	4,99	23,45	12,25
Desembre	2,62	4,58	10,07
Total	48,47	132,77	123,71

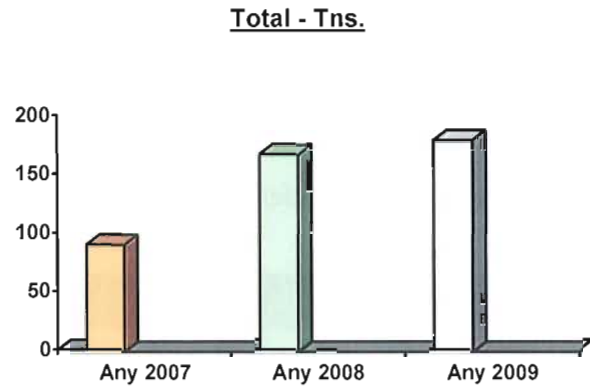
Rebuig - Tns.



Verificat per:

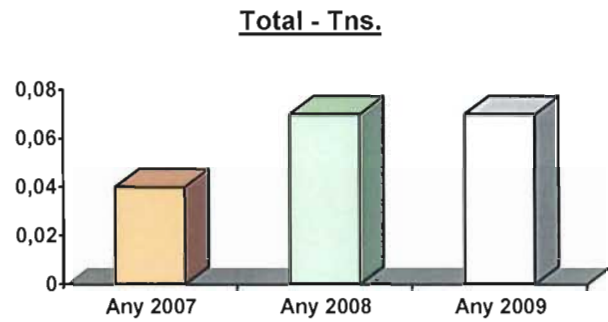


	2007	Total 2008	2009
Gener	12,74	10,53	8,53
Febrer	8,22	12,48	29,52
Març	6,58	5,45	9,41
Abril	4,75	15,30	19,34
Maig	5,68	14,87	11,51
Juny	6,08	12,96	10,79
Juliol	5,55	10,36	14,95
Agost	0,20	3,77	11,86
Setembre	10,46	21,81	11,01
Octubre	15,06	19,25	14,50
Novembre	9,39	32,62	18,37
Desembre	5,13	7,40	18,80
Total	89,84	166,80	178,59



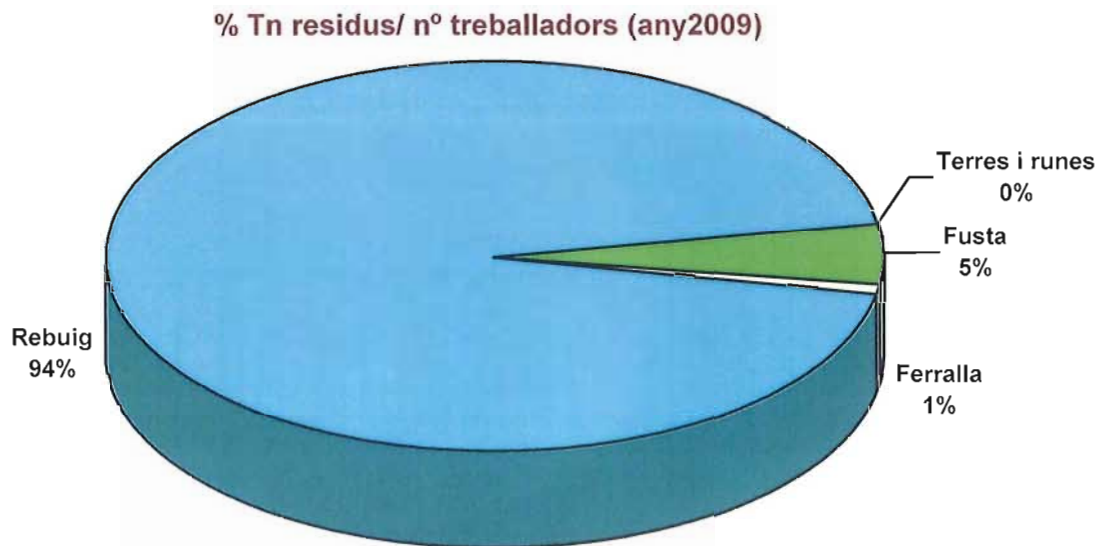
Quantitat de Tns. residu any/Quantitat serveis any

Any	Quantitat Serveis	Total Tn. any
2007	2021	0,04
2008	2293	0,07
2009	2602	0,07



Quantitat de Tn residus any/nº treballadors any

	Q. Treballadors/any	Terres i runes	Fusta	Ferralla	Rebuig
2007	65	0,49	0,15	0,00	0,75
2008	74	0,37	0,08	0,01	1,79
2009	60	0,79	0,11	0,02	2,06



9.2.- Consum energètic

El consum energètic de l'entitat es calcula a través de les factures periòdiques de les empreses de subministrament, tal com es presenta a continuació.

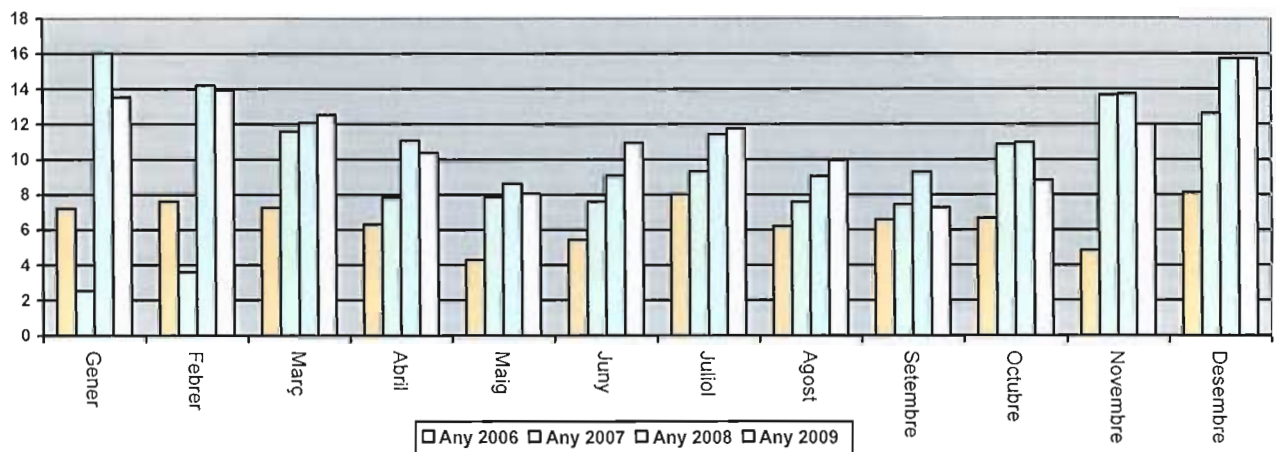
No podem oferir dades referent al consum energètic derivat d'energies renovables, al no disposar d'aquestes.

9.2.1.- Consum elèctric

- Seu Social

El consum elèctric a la Fundació Engrunes s'ha vist incrementat any darrera any, essent aquest el primer any que es para aquesta tendència. Durant l'any s'ha consumit un 4,5% menys d'electricitat a la Seu Social. És important valorar la campanya de reducció del consum que s'ha realitzat durant l'any amb cartells informatius a les instal·lacions.

Seu Central (Mw/h)				
	2006	2007	2008	2009
Gener	7,22	2,53	16,02	13,53
Febrer	7,62	3,60	14,20	13,93
Març	7,26	11,58	12,07	12,52
Abril	6,31	7,83	11,06	10,38
Maig	4,29	7,88	8,64	8,07
Juny	5,43	7,60	9,10	10,94
Juliol	8,03	9,33	11,41	11,75
Agost	6,20	7,60	9,06	9,96
Setembre	6,59	7,43	9,29	7,28
Octubre	6,67	10,87	10,97	8,83
Novembre	4,83	13,65	13,73	12,00
Desembre	8,13	12,61	15,73	15,73
TOTAL	78,58	102,51	141,26	134,92



Comptem amb unes instal·lacions de 2.577,42 m². A les nostres instal·lacions hi ha 34 persones, no de forma permanent, però representatives del consum que es produeix. El consum elèctric està derivat de l'ús de la llum als magatzems i a les oficines, utilització dels sistemes informàtics, del sistema de calefacció/refrigeració, un carregador per un carretó elevador i d'una màquina per premsar i empaquetar la roba.

Any	Consum anual (Mw/h)	Consum (Mw/h)/m ²	Consum/nº treballadors	Emissions CO ₂ (Tn)
2006	78,58	0,03	2,31	18,31
2007	102,51	0,04	3,02	23,88
2008	141,26	0,05	4,15	32,91
2009	134,92	0,05	3,97	31,44

*Dades emissió CO₂: Oficina Catalana del canvi climàtic

- Botigues

La Fundació Engrunes disposa de 4 botigues (Glories, Sant Marius, Mallorca i Sant Cugat) a on es realitza la venda del material que ha estat recollit com a residu i que es ven com a reutilitzat. Del consum elèctric d'aquestes botigues, no disposem de les dades de la botiga de Glories, degut a que és un establiment llogat i el propietari ja fa el descompte de despesa en el moment que envia la factura.

Botiga Sant Marius (89 m²)

Any	Consum anual (Mw/h)	Consum (Mw/h)/m ²	Emissions CO ₂ (Tn)
2006	4,47	0,02	1,04
2007	6,08	0,07	1,42
2008	5,25	0,06	1,22
2009	4,70	0,05	1,10

*Dades emissió CO₂: Oficina Catalana del canvi climàtic

Botiga C/Mallorca (59,48 m²)

Any	Consum anual (Mw/h)	Consum (Mw/h)/m ²	Emissions CO ₂ (Tn)
2006	3,25	0,05	0,76
2007	4,38	0,07	1,02
2008	3,92	0,07	0,91
2009	3,09	0,05	0,72

*Dades emissió CO₂: Oficina Catalana del canvi climàtic

Botiga Sant Cugat (269,38 m²)

Any	Consum anual (Mw/h)	Consum (Mw/h)/m ²	Emissions CO ₂ (Tn)
2006	3,61	0,01	0,84
2007	8,40	0,03	1,96
2008	2,73	0,01	0,64
2009	1,52	0,01	0,35

*Dades emissió CO₂: Oficina Catalana del canvi climàtic

- Deixalleries

Del consum elèctric de les Deixalleries, no es disposen de dades, degut a que aquestes ja entren a les despeses de contractació i no ens arriben.

- Totals

A continuació presentem un resum del consum elèctric, en relació a la quantitat de treballadors de tota l'entitat.



Any	Quantitat treballadors	Consum anual (Mw/h)	Consum/m ²	Consum/nº treballadors	Emissions CO ₂ (Tn)
2006	182	89,91	0,03	0,49	20,95
2007	198	121,37	0,04	0,61	28,28
2008	206	153,16	0,05	0,74	35,69
2009	217	144,23	0,05	0,66	33,61

*Dades emissió CO₂: Oficina Catalana del canvi climàtic

9.2.2.- Consum d'aigua

Les aigües que s'utilitzen a les nostres instal·lacions són de xarxa. A la Seu Social el consum ha estat de 465 m³, quantitat poc significativa. A continuació, oferim una comparativa respecte a l'any anterior, així com el consum derivat de cada treballador que està a les nostres instal·lacions (34 treballadors)

Any	Consum (m3)	Consum (m3)/ Q.treballadors
2008	471	13,85
2009	465	13,68

9.2.3.- Consum matèries primeres

El consum que es controla principalment, és el combustible, per tal de millorar la gestió logística del nostre parc de vehicles. La Fundació Engrunes mou una flota important de vehicles. 37 vehicles formen part dels equips de treball dels diferents Centres d'activitat. La Construcció mou 13 vehicles, per desplaçar-se als diferents llocs a on han de realitzar les seves feines. Gestió de Residus i Serveis compta amb 24 vehicles, amb una quantitat de vehicles de gran tonatge.

Com a criteri de compra, la Fundació Engrunes s'està dotant amb vehicles de gran tonatge que porten incorporat el sistema SCR (Reducció Catalítica Selectiva), que permet reduir el nivell d'emissions contaminants i augmentar la protecció del catalitzador del vehicle.



L'increment de la flota de vehicles, així com dels serveis, provoca que les nostres activitats anualment tinguin un increment important en el consum de combustible, tal com indiquen les següents dades.

Consum litres de combustible

	Construcció					Gestió Residus i Serveis				
	2005	2006	2007	2008	2009	2005	2006	2007	2008	2009
Gener	2.100	2.674	2.784	2.922	2.618	5.601	7.381	10.459	8.795	8.997
Febrer	2.810	2.586	2.808	2.682	2.598	6.191	7.695	6.778	7.531	7.322
Març	3.338	3.162	3.059	2.718	2.868	5.147	7.148	8.066	7.869	12.292
Abril	3.610	2.226	2.117	2.697	2.139	6.111	6.260	6.523	8.249	8.653
Maig	3.029	3.122	2.422	2.438	2.342	6.878	8.631	8.578	6.528	7.590
Juny	3.039	2.673	2.497	2.632	2.378	6.341	6.920	6.490	7.431	10.246
Juliol	2.505	2.273	3.069	3.551	2.948	6.392	7.394	8.192	8.728	12.509
Agost	1.744	1.098	913	1.582	1.670	6.384	7.799	7.780	7.702	11.922
Setembre	2.624	2.129	2.026	2.635	2.236	6.812	7.251	6.037	8.469	12.034
Octubre	2.132	2.272	3.351	3.266	2.946	6.815	8.521	8.687	9.535	8.118
Novembre	2.801	2.183	3.117	2.800	3.105	6.985	7.459	7.912	9.919	12.109
Desembre	2.296	2.509	2.237	2.339	2.916	6.951	7.536	7.621	7.744	12.078
TOTAL	32.028	28.907	30.400	32.262	30.764	76.608	89.995	93.123	98.500	123.870

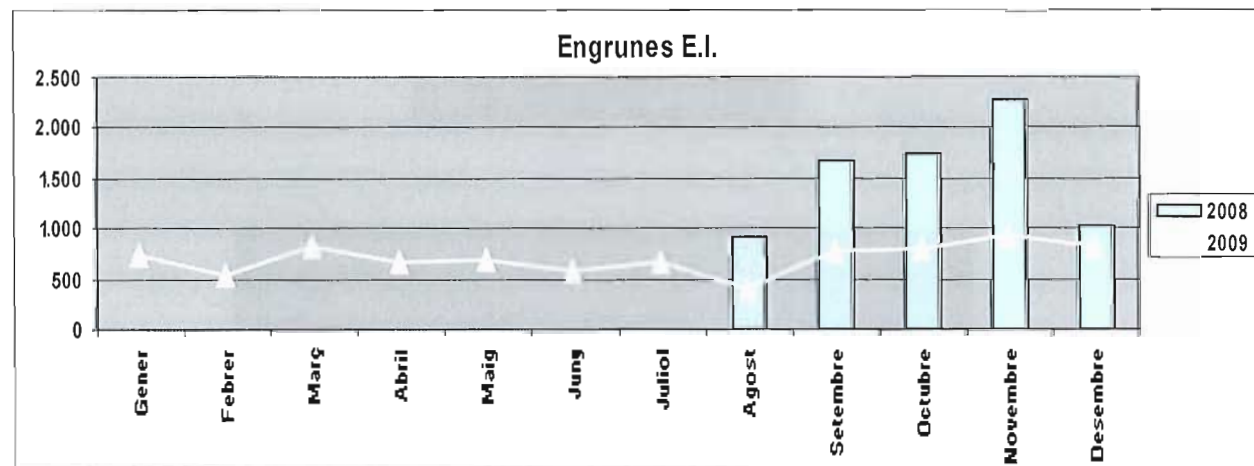
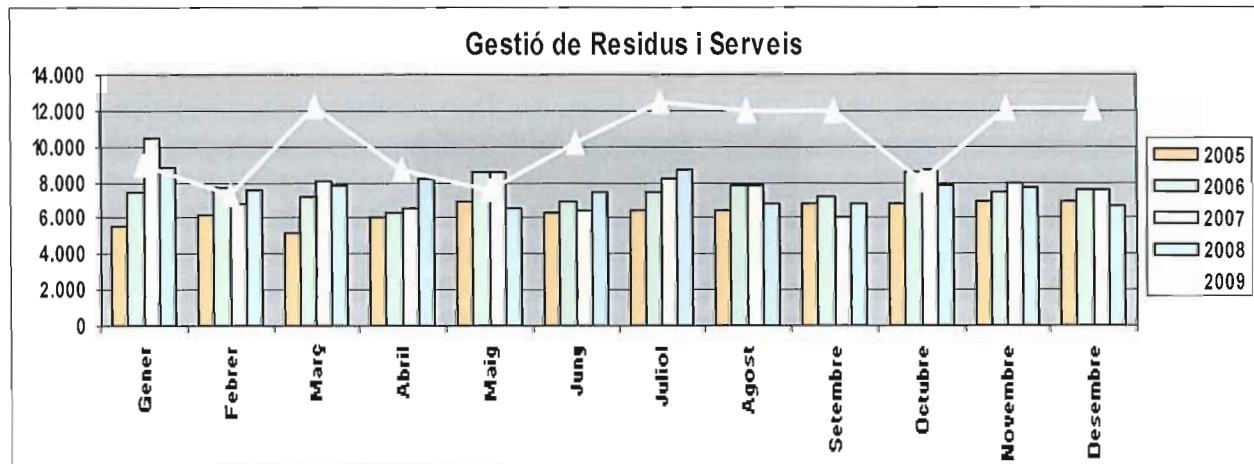
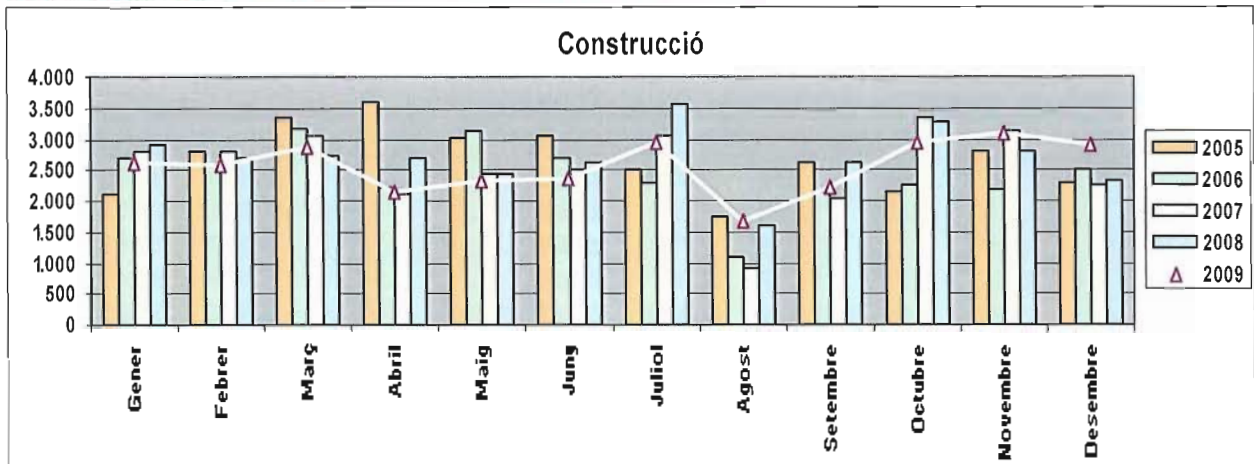
	Engrunes, E.I.	
	2008	2009
Gener		728
Febrer		529
Març		827
Abril		676
Maig		702
Juny		578
Juliol		674
Agost	913	409
Setembre	1.676	772
Octubre	1.738	801
Novembre	2.286	938
Desembre	1.026	819
TOTAL	7.639	8.453

	F. Engrunes		Engrunes, E.I	
	Consum Litres	Emissions Tn. CO ₂	Consum Litres	Emissions Tn. CO ₂
2005	108.636	283,80		
2006	118.902	310,62		
2007	123.523	322,69		
2008	130.762	341,60	7.639	19,96
2009	154.634	403,96	8.453	22,08
TOTAL				

*Dades emissió CO₂: Oficina Catalana del canvi climàtic



Gràfic estadístic del consum de combustible a cada activitat



Per aquest any, ens havíem proposat mantenir el consum de combustible en relació a l'any anterior. Aquest objectiu no s'ha assolit, ja que ha hagut un increment del consum del 28% segons el rati "litres de combustible any /Quantitat de treballadors". El resultat final és la mitja dels 12 mesos.



Rati: Consum combustible/nº treballadors

Any	Construcció					Gestió Residus i Serveis				
	2005	2006	2007	2008	2009	2005	2006	2007	2008	2009
Q. treballadors	68	69	65	74	60	89	106	123	106	94
Gener	30,88	38,75	42,83	39,49	43,63	62,93	69,63	85,03	82,97	95,71
Febrer	41,32	37,48	43,20	36,24	43,30	69,56	72,59	55,11	71,05	77,89
Març	49,09	45,83	47,06	36,73	47,80	57,83	67,43	65,58	74,24	130,77
Abril	53,09	32,26	32,57	36,45	35,65	68,66	59,06	53,03	77,82	92,05
Maig	44,54	45,25	37,26	32,95	39,03	77,28	81,42	69,74	61,58	80,74
Juny	44,69	38,74	38,42	35,57	39,63	71,25	65,28	52,76	70,10	109,00
Juliol	36,84	32,94	47,22	47,99	49,13	71,82	69,75	66,60	82,34	133,07
Agost	25,65	15,91	14,05	21,38	27,83	71,73	73,58	63,25	72,66	126,83
Setembre	38,59	30,86	31,17	35,61	37,27	76,54	68,41	49,08	79,90	128,02
Octubre	31,35	32,93	51,55	44,14	49,10	76,57	80,39	70,63	89,95	86,36
Novembre	41,19	31,64	47,95	37,84	51,75	78,48	70,37	64,33	93,58	128,82
Desembre	33,76	36,36	34,42	31,61	48,60	78,10	71,09	61,96	73,06	128,49
Total	470,99	418,95	467,70	436,00	512,72	860,75	849,00	757,10	929,25	1.317,75

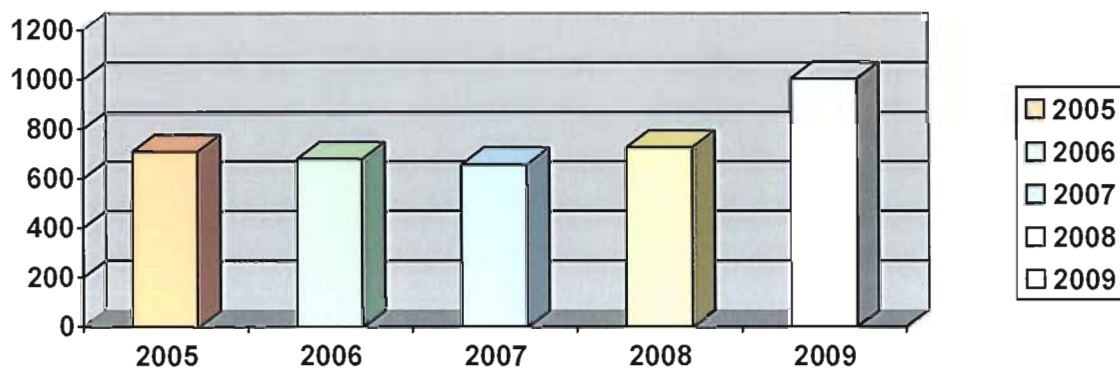
Rati: Consum combustible/nº treballadors

Any	Fundació Engrunes				
	2005	2006	2007	2008	2009
Q. Treballadors	157	175	188	180	154
Gener	49,05	57,46	70,44	65,09	75,42
Febrer	57,33	58,75	50,99	56,74	64,42
Març	54,04	58,91	59,18	58,82	98,44
Abril	61,92	48,49	45,96	60,81	70,08
Maig	63,10	67,16	58,51	49,81	64,49
Juny	59,75	54,82	47,80	55,91	81,97
Juliol	56,67	55,24	59,90	68,22	100,37
Agost	51,77	50,84	46,24	51,58	88,26
Setembre	60,10	53,60	42,89	61,69	92,66
Octubre	56,99	61,67	64,03	71,12	71,84
Novembre	62,33	55,10	58,66	70,66	98,79
Desembre	76,10	57,40	52,44	56,02	97,36
Total	709,15	679,44	657,04	726,47	1.004,10

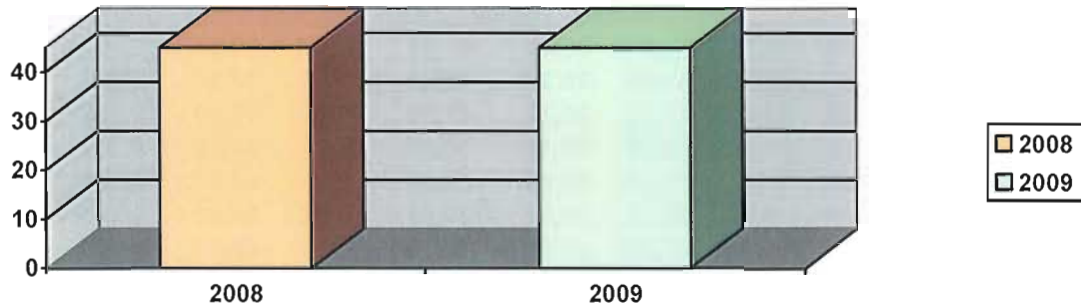
Rati: Consum combustible/nº treballadors

Any	Engrunes, E.I	
	2008	2009
Q. Treballadors	35	32
Gener	0	22,75
Febrer	0	16,53
Març	0	25,84
Abril	0	21,13
Maig	0	21,94
Juny	0	18,06
Juliol	0	21,06
Agost	26,09	12,78
Setembre	47,89	24,12
Octubre	49,66	25,03
Novembre	65,31	29,31
Desembre	29,31	25,59
Mitja	218,26	264,14

Fundació Engrunes



Engrunes, E.I.



9.3.- Biodiversitat

La Fundació Engrunes disposa de diferents instal·lacions per realitzar les seves activitats. Compta amb una seu Social des d'on es gestiona tota l'entitat i de 4 botigues a on es disposa el material reutilitzat per la venda de productes de segona mà.

- Seu Social: 2.577,42 m²
- Botiga Sant Cugat del Vallés: 269,38 m²
- Botiga Sant Màrius (BCN): 89 m²
- Botiga Mallorca (BCN): 59,48 m²
- Botiga Glories (BCN): 65 m²

A banda, la Fundació Engrunes compta amb 4 instal·lacions pertanyents als diferents municipis, a on es gestiona la Deixalleria Municipal.

- Deixalleria Cerdanyola del Vallés: 2.500 m²
- Deixalleria Masquefa: 1.750 m²
- Deixalleria Rubí: 2.275 m²
- Deixalleria Castellbisbal: 3.000 m²



Verificat per:




10.- Normativa aplicable

La Fundació Engrunes està compromesa amb el respecte i el seguiment de la normativa aplicable que l'afecta. Per això, es realitza una revisió semestral, actualitzant les seves dades.

La Normativa aplicable a la Fundació Engrunes es va revisar al juliol de l'any 2010, aportant les següents dades:

Àrea incidència	Normativa	Data	Aplicació empresa	On es localitza	Grau compliment
General	Europea				
	Reglamento 1221/2009 del Parlamento Europeo y del Consejo, por el que se permite que las organizaciones se adhieran con carácter voluntario a un sistema comunitario de gestión y auditoria ambientales (EMAS III).	25.11.2009	Sistema Gestió Ambiental	Tota l'empresa	100% de les activitats i centres que es disposen dintre d'aquesta certificació, tal com s'explica en aquesta Declaració Ambiental
	Norma ISO 14001:2004	Novembre 2004	Sistema Gestió Ambiental	Tota l'empresa	100% de les activitats i centres que es disposen dintre d'aquesta certificació, tal com s'explica en aquesta Declaració Ambiental
	Estatat				
	Ley 16/2002 de prevención y control integrados de la contaminación (IPPC)	01.07.2002	Sistema de Gestió	Tota l'empresa	100% de les activitats, referit al compliment de les condicions ambientals de les instal·lacions
	Ley 27/2006 por la que se regulan los derechos de acceso a la información, de participación pública y de acceso a la justicia en materia de medio ambiente	18.07.2006	Informació referent a la Gestió de residus	Deixalleries	100% Informes de gestió als municipis



Àrea incidència	Normativa	Data	Aplicació empresa	On es localitza	Grau compliment	
General	Ley 26/2007 de 23 de octubre de Responsabilidad Medioambiental	23.10.2007	Tota l'empresa	Tota l'empresa	100% mitjançant assegurances i verificació ambiental	
	Real Decreto 2090/2008, por el que aprueba el Reglamento de desarrollo parcial de la Ley 26/2007, de 23 de octubre de Responsabilidad Ambiental	22.12.2008	Tota l'empresa	Tota l'empresa	100% mitjançant assegurances i verificació ambiental	
	Catalana					
	Llei 20/2009, sobre la intervenció integral de l'administració ambiental IIAA	04.12.2009	Llicència ambiental	Tota l'empresa	100% Llicència ambiental	
	Llei 12/2006, de mesures en matèria de medi ambient i de modificació de les Lleis 3/1988 i 22/2003, relatives a la protecció dels animals, de la Llei 12/1985, de espais naturals, de la Llei 9/1995, de l'accés motoritzat al medi ambient i de la Llei 4/2004, relativa al procés d'adequació de les activitats de incidència ambiental	27.07.2006	Llicència Ambiental	Tota l'empresa	100% Llicència ambiental	
	Decret 143/2003, de modificació del Decret 136/1999, de 18 de maig, pel qual s'aprova el Reglament general de desplegament de la Llei 3/1998, de 27 de febrer, de la intervenció integral de l'administració ambiental, i se n'adapten els annexes	10.06.2003	Llicència Ambiental	Tota l'empresa	100% Llicència ambiental	
	Municipal					
	Ordenança municipal d'obertura d'establiments i control d'activitats. OMAIIAA	30.03.2001	General	Tota l'empresa	100% Llicència Ambiental botigues	



Verificat per:

[Handwritten signature] 13 000210



Àrea incidència	Normativa	Data	Aplicació empresa	On es localitza	Grau compliment	
General	Ordenança Municipal d'Obertura d'Establiments i control d'activitats a Montcada i Reixac	15.12.2000	Llicència ambiental	Tota l'empresa	100% Llicència Ambiental Fundació Engrunes	
	Ordenança de Policia de la Via Pública i Convivència Ciutadana		General	Tota l'empresa	100% Sol·licitud permisos recollides i aparcaments	
	Ordenança Municipal del medi urbà (BCN)	27.11.2001	Emissions soroll	Maquinària	100% respecte al soroll de vehicles i eines	
	Ordenança de Civisme i Convivència Ciutadana de Castellbisbal	29.05.2006	General	Deixalleria Castellbisbal	100% respecte al soroll de vehicles i eines i altres	
	Ordenança reguladora de la Intervenció Integral de l'Administració Municipal en les Activitats i Instal·lacions		Llicència Ambiental	Deixalleria Masquefa	S'està tramitant la Llicència Ambiental	
	Ordenança Municipal d'obertura d'establiments i control d'activitats a Montcada i Reixac (LIIA)	10.06.1999	Llicència Ambiental	Seu Social	100% Llicència Ambiental	
Residus sòlids	Europea					
	Directiva del Consell 91/156/CEE, per la que es modifica la Directiva 75/442/CEE del Consell, relativa als residus	18.03.1991	Gestió de residus	Tota l'empresa	100% referent a la gestió de residus	
	Directiva 1999/31/CE del Consell relativa a l'abocament de residus	26.04.1999	Gestió de residus	Tota l'empresa	100% referent a la gestió de residus	
	Directiva 2004/12/CE relativa als envasos i residus d'envasos	11.02.2004	Gestió de residus	Tota l'empresa	100% referent a la gestió de residus	
	Directiva 94/031/CEE del Consell relativa als residus perillosos	27.06.1994	Gestió de residus perillosos	Oficines i tallers	100% referent a la gestió de residus perillosos	
	Directiva 2006/12/CE del Consell, relativa a residus	05.03.2006	Gestió de residus	Tota l'empresa	100% referent a la gestió de residus	
	Estatal					
Ley 10/1998, de residuos	21.04.1998	Gestió residus	Tota l'empresa	100% Gestió de residus		



Verificat per:

(Handwritten signature)



Àrea incidència	Normativa	Data	Aplicació empresa	On es localitza	Grau compliment	
Residus sòlids	RD 9/2005 de actividades contaminantes de suelos y criterios de determinación de suelos contaminados.	18.01.2005	Gestió residus	Tota l'empresa	100% Gestió de residus	
	RD 833/1988 por el que se aprueba el Reglamento para la ejecución de la Ley 20/1986, de residuos tóxicos y peligrosos	20.07.1988	Gestió residus	Tota l'empresa	100% Gestió de residus	
	Real Decreto 952/1997 sobre residuos tóxicos y peligrosos	20.06.1997	Gestió residus especials	Tallers i oficines	100% Gestió de residus	
	Orden MAM/304/2002 publican las operaciones de valorización y eliminación de residuos y la lista europea de residuos.	08.02.2002	Gestió residus	Tota l'empresa	100% Gestió de residus	
	Real Decreto 1802/2008, por el que se modifica el Reglamento sobre notificación de sustancias nuevas y clasificación, envasado y etiquetado de sustancias peligrosas, aprobado por Real Decreto 363/1995, de 10 de marzo, con la finalidad de adaptar sus disposiciones al Reglamento (CE) nº 1907/2006 del Parlamento Europeo y del Consejo	03.11.2008	Productes perillosos	Tota l'empresa	100% Gestió de residus	
	Real Decreto 1304/2009, por el que se modifica el Real Decreto 1481/2001, de 27 de diciembre, por el que se regula la eliminación de residuos mediante depósitos en vertedero	31.07.2009	Gestió residus	Oficines i tallers	100% Gestió de residus	
	Catalana					
	Decret Legislatiu 1/2009, que deroga la Llei 9/2009 de 10 de juliol, de residus	21.07.2009	Gestió residus	Tota l'empresa	100% Gestió de residus	



Àrea incidència	Normativa	Data	Aplicació empresa	On es localitza	Grau compliment	
Residus sòlids	Llei 11/1997 d'envasos i residus d'envasos	24.04.1997	Gestió residus envasos	Tallers i oficines	100% Gestió de residus	
	Decret 88/2010, pel que s'aprova el Programa de gestió de residus industrials de Catalunya (PROGRIC) i es modifica el Decret 93/1999, de 6 d'abril, sobre procediments de gestió de residus	29.06.2010	Classificació residus	Tota l'empresa	100% Gestió de residus	
	Decret 92/1999, de 6 abril modificació Decret 34/1996 pel qual s'aprova el Catàleg Europeu de Residus	06.04.1999	Classificació residus	Tota l'empresa	100% Gestió de residus	
	Decret 219/2001 de procediments de gestió de residus	07.08.2001	Gestió residus	Tota l'empresa	100% Gestió de residus per productors, transportistes i gestors de residus	
	Decret 115/94 regulador del Registre General de gestors de residus de Catalunya	06.04.1994	Gestió residus	Magatzems	100% sobre l'activitat de Gestor de residus	
	Decret 69/2009, pel qual s'estableixen els criteris i els procediments d'admissió de residus en els dipòsits controlats	28.04.2009	Gestió residus	Tallers	100% Gestió de residus	
	Municipal					
	Ordenança fiscal de les taxes metropolitanas de gestió de residus municipals, TMTR 2005	18.12.2004	Taxes ambientals residus	Tota l'empresa	100% referent a les taxes municipals de residus	
	Reglament general del Servei d'Eliminació i Aprofitament de Residus Sòlids Urbans, aprovat pel Consell Metropolità	26.02.1986	Gestió residus	Tota l'empresa	100% Gestió de residus (BCN)	
	Ordenança Municipal del Medi Urbà (BCN)	27.11.2001	Gestió de residus	Maquinària	100% Gestió de residus (BCN)	
Reglament del Servei Municipal de la Deixalleria de Masquefa	04.10.2007	Gestió residus	Deixalleria Masquefa	100% Gestió residus a Masquefa		



Àrea incidència	Normativa	Data	Aplicació empresa	On es localitza	Grau compliment
Aigües residuals	Catalana				
	Reial Decret Legislatiu 1/2001 pel que s'aprova el text refós de la Llei de aigües	20.07.2001	Gestió aigües	Tota l'empresa	100% sobre la gestió de l'aigua
	Decret legislatiu 3/2003 pel que s'aprova el text refós de la legislació en matèria d'aigua	04.11.2003	Gestió i cànon aigües	Tota l'empresa	100% sobre la gestió de l'aigua
	Decret 103/2000, reglament tributs gestionats per l'Agència Catalana d'aigües. • Correcció errades Decret 103/2000	06.03.2000 09.08.2001	Taxes ambientals	Tota l'empresa	100% sobre la gestió de l'aigua
	Decret 47/2005, de modificació del Decret 103/2000, de 6 de març, pel qual s'aprova el Reglament dels tributs gestionats per l'Agència Catalana de l'Aigua	25.03.2005	Taxes ambientals	Tota l'empresa	100% sobre la gestió de l'aigua
	Municipal				
	Reglament metropolità d'abocament d'aigües residuals	14.06.2004	Abocament aigües	Tota l'empresa	100% sobre la gestió de l'agua
	Ordenança General del Medi Urbà de Barcelona	26.03.1999	Abocament aigües	Tota l'empresa	100% sobre la gestió de l'agua
	Ordenança Municipal del Medi Urbà (BCN)	27.11.2001	Emissions soroll	Maquinària	100% sobre la gestió de l'agua
	Emissions atmosfèriques	Europea			
Reglament 2039/2000 del Consell relatiu a les substàncies que esgoten la capa d'ozó		29.09.2000	Recepció neveres CFC	Magatzems i deixalleria	100% referent a la gestió i control de RAEE amb CFC
Directiva 1999/13/CE del Consell relativa a la limitació de les emissions de compostos orgànics volàtils		11.03.1999	Ús dissolvents i elements volàtils	Taller i magatzem	100% referent a la gestió i control de residus i elements de desinfecció
Directiva 96/62/CE del Consell sobre l'avaluació i gestió de la qualitat del aire ambient	27.09.1996	Recollida i transport residus	Flota transport	100% referent al transport dels residus i contaminació	



Area incidència	Normativa	Data	Aplicació empresa	On es localitza	Grau compliment	
Emissions atmosfèriques	Directiva 2002/80/CE de la Comissió per la qual s'adapta al progrés tècnic la Directiva 70/220/CEE del Consell relativa a les mesures que han d'adoptar-se contra la contaminació atmosfèrica causades per les emissions dels vehicles de motor	03.10.2002	Recollida i transport residus	Flota transport	100% referent a revisions periòdiques i emissions atmosfèriques dels vehicles	
	Directiva 2008/1/CE del Consell referent a la prevenció i al control integrats de la contaminació	15.01.2008	Gestió de residus	Tota l'empresa	100% referent a la gestió i control de residus	
	Reglament 842/2006 del Consell relatiu a determinats gasos fluorats d'efecte hivernacle	17.05.2006	Recepció neveres CFC	Magatzems i deixalleria	100% referent a la gestió i control de RAEE amb CFC	
	Estatal					
	Llei 34/2007, de qualitat de l'aire i protecció de l'atmosfera	15.11.2007	Recollida i transport residus	Flota transport	100% referent a contaminació, vibració i sorolls	
	Llei 16/2002 de prevenció i control integrats de la contaminació (IPPC).	01.07.2002	Sistema de Gestió	Tota l'empresa	100% referent a la gestió i control de residus	
	Llei 38/1972 de protecció de l'ambient atmosfèric	22.12.1972	Recollida i transport residus	Flota transport	100% referent a l'emissió de gasos als vehicles	
	Decret 833/1975 que desenvolupa la llei 38/1972	06.02.1975	Recollida residus i ús productes especials	Tallers i flota transport	100% referent a l'emissió de gasos i el seu control	
	Real Decreto 117/2003 limitación emisiones COVs debido al uso de disolventes	07.02.2003	Ús dissolvents	Tallers	100% referent a l'ús de dissolvents i diferents emissions a l'atmosfera	
	Catalana					
Llei 6/1996 de protecció de l'ambient atmosfèric	12.12.1996	Recollida i transport residus	Flota transport	100% referent a l'emissió de gasos als vehicles		



Area incidència	Normativa	Data	Aplicació empresa	On es localitza	Grau compliment	
Emissions atmosfèriques	Decret 322/1987 de desplegament de la Llei 22/1983 de Protecció de l'ambient atmosfèric	23.09.1987	Recollida residus i ús productes especials	Tallers i flota transport	100% referent a l'ús de dissolvents i diferents emissions a l'atmosfera	
	Llei 6/2001 d'ordenació ambiental de l'enlluernament per a la protecció del medi nocturn	13.05.2001	Il·luminació externa	Façana	100% referent a la il·luminació de la façana	
	Municipal					
	Ordenança Municipal del Medi Urbà (BCN)	27.09.1996	Recollida i transport residus	Flota transport	100% referent a l'emissió de gasos als vehicles	
Soroll	Estatat					
	Ley 37/2003 del ruido	18.11.2003	Contaminació acústica	Tota l'empresa	100% referent a la gestió del soroll ambiental a les nostres activitats	
	Reial Decret 1513/2005, de 16 de desembre, pel que es desenvolupa la llei 37/2003, de 17 de novembre, del Soroll, en el que fa referència a l'avaluació i gestió del soroll ambiental	16.12.2005	Contaminació acústica	Tota l'empresa	100% referent a la gestió del soroll ambiental a les nostres activitats	
	Catalana					
	Llei 16/2002 de protecció contra la contaminació acústica	28.06.2002	Emissions soroll	Maquinària i flota transport	100% referent a la gestió del soroll ambiental a les nostres activitats	
	• Decret 176/2009 pel qual s'aprova la Llei 16/2002 de protecció contra la contaminació acústica	10.11.2009				
	Municipal					
	Ordenança municipal del medi urbà	27.11.2001	Emissions soroll	Maquinària	100% referent a la gestió del soroll ambiental a les nostres activitats	
Ordenança de Policia de la Via Pública i Convivència Ciutadana		Emissions soroll	Tota l'empresa	100% referent a la gestió del soroll ambiental a les nostres activitats		



Verificat per:

 15 06 2010



11.- Termini per la següent verificació

Fundació Engrunes es compromet anualment a elaborar una declaració ambiental.

Data de la verificació inicial	18/07/2005
Data de renovació	Març 2007
Data revisió de dades	Setembre 2008
Data revisió de dades	Maig 2009
Data propera renovació de dades	Octubre 2010

Data: Octubre 2010

Signat per: Diego Arias
President Fundació Engrunes

Nom del verificador Mediambiental: **LGAI Technological Center, S.A.**
Nº d'acreditació: **ES-V-0011**



