

engrunes

un nom propi contra la pobresa



Declaració ambiental 2011



“Fundació privada Engrunes”

**“Engrunes, Recuperació i Manteniment,
Empresa d’Inserció, S.L.U.”**



0.- Índex

0. Índex	2
1. Introducció	3
2. Presentació	4
2.1 Activitats de la Fundació	
2.2 Organització	
3. Política Ambiental (Política del SIG)	7
4. Sistema de Gestió Ambiental	8
5. Programa Ambiental: objectius i fites	9
5.1 Objectius i fites del Programa Ambiental 2011	
5.2 Resultats del Programa Ambiental de l'any 2010	
6. Formació	16
7. Canvis des de la implantació del SIG	19
8. Aspectes ambientals	20
8.1 Llista aspectes ambientals	
8.2 Valoració aspectes ambientals	
9. Dades quantitatives	25
9.1 Residus	
9.2 Consum energètic	
9.3 Biodiversitat	
10. Normativa aplicable	42
11. Termini per la següent verificació	44



1.- Introducció

La justificació del compromís de la Fundació Engrunes vers el medi ambient el podem trobar anys abans del inici del procés que comporta l'establiment i l'aplicació de qualsevol Sistema de Gestió, ja que la pròpia Fundació neix amb l'objectiu de fomentar el bon comportament ambiental i la reutilització de residus, tant pel que suposa la seva gestió, com pel que suposa aquesta feina com eina per la integració de col·lectius en risc d'exclusió social. La Fundació Engrunes, des de fa anys, efectua les seves activitats productives tenint en compte els impactes directes i indirectes que aquestes tenen sobre el medi ambient i com a complement de la seva activitat social de recerca d'oportunitats pels menys afavorits.

Dins de la responsabilitat que la Fundació Engrunes pren respecte a l'entorn i la societat, l'entitat treballa cap a la consecució d'altres metes d'eficiència ambiental per tal de convertir-se en un bon exemple d'empresa de serveis, tant pel que fa a la gestió i recuperació de residus, pel que fa a la valorització d'aquests per la venda de productes de segona mà (principalment a les nostres botigues), i per la rehabilitació i manteniment d'habitatges, essent respectuosos amb el Medi Ambient. Tot això no seria possible sense mantenir l'objectiu principal de l'organització: lluitar contra la pobresa i la marginació de col·lectius en risc d'exclusió social. Aquestes activitats es conformen sota un Sistema Integral de Gestió, que abraça aspectes de gestió de la qualitat, el medi ambient i els riscos laborals (a partir d'ara SIG).

Aquest document recull, doncs, tota la informació necessària per entendre i fer palès el compromís de la Fundació Engrunes, a més d'avaluar i presentar els resultats aconseguits fins ara amb la implantació del SIG, i segons el principi de la millora contínua.

En aquest sentit, es va donar un pas molt important en assolir durant l'any 2005 la verificació segons EMAS i la certificació segons ISO 14001:2004 i ISO 9001:2000, complementada la resta d'anys pels conseqüents seguiments i verificacions.

La Fundació Engrunes, porta més de 25 anys treballant com a Empresa d'Inserció, amb col·lectius en risc d'exclusió social i realitzant esforços per assolir dia a dia els seus objectius fundacionals, **la inclusió de persones en risc d'exclusió al mercat ordinari**. Gràcies als esforços de moltes entitats com la nostra, al desembre de l'any 2002, neix la Llei 27/2002, de 20 de desembre, de mesures legislatives per la regulació de les Empreses d'Inserció, el que ens obliga a valorar la necessitat de realitzar canvis a l'organització pel compliment de la normativa vigent. Per aquest motiu, al juliol de l'any 2008 neix **ENGRUNES, Recuperació i Manteniment, Empresa d'Inserció, S.L.U.**, mantenint la mateixa mentalitat de treball, els objectius fundacionals de la Fundació Engrunes i complint els requisits normatius vigents.

Aquesta Declaració Ambiental aporta les dades de la gestió realitzada a les dues entitats, les de la **FUNDACIÓ ENGRUNES** i les d'**ENGRUNES, Recuperació i Manteniment, Empresa d'Inserció, S.L.U.** durant l'any 2010. En endavant, es parlarà de la Fundació Engrunes com una única unitat, ja que en cap moment aquesta nova empresa a suposat canvis significatius en les activitats que es realitzen, compartint els mateixos espais de treball i essent aquests canvis només de caràcter legal (en la creació de la nova entitat).

L'abast del SIG de la Fundació Engrunes i d'Engrunes, Recuperació i Manteniment, Empresa d'Inserció, S.L.U. és:

- ▶ **Inserció sociolaboral de col·lectius en risc d'exclusió social**
- ▶ **Gestió i transport de residus**
- ▶ **Recollida de residus sòlids urbans a l'entorn de Barcelona**
- ▶ **Gestió de Punts Verds i Deixalleries**
- ▶ **Gestió de botigues de segona mà.**
- ▶ **Manteniment i rehabilitació d'habitatges**



2.- Presentació

La **Fundació Engrunes** és una entitat privada d'iniciativa social, constituïda l'any 1982, que lluita contra la pobresa i l'exclusió social, a través de la inserció laboral i social de persones marginades o excloses, i com a empresa d'inserció, mitjançant la producció de bens i serveis. Tots els treballadors tenen contracte de treball i els beneficis que es generen a les diferents activitats productives es reinverteixen al 100% per millorar la tasca social amb la qual estem compromesos. El principal objectiu de la Fundació Engrunes és la inserció laboral de persones amb especials dificultats, personals i socials, per trobar feina per si mateixes, a través de les activitats realitzades des de l'entitat. Basem la nostra estratègia d'intervenció en la inserció pel treball com a eina fonamental per potenciar l'autoestima i l'autonomia personal del treballador.

L'any 2008 neix **ENGRUNES, Recuperació i Manteniment, Empresa d'Inserció, S.L.U.** entitat que està participada al 100% per la Fundació Engrunes i amb la intenció del compliment de la Llei 27/2002, de 20 de desembre, de mesures legislatives per la regulació de les Empreses d'Inserció.

Fundació Engrunes
C.I.F.: G-58111535

**ENGRUNES, Recuperació i
Manteniment, Empresa
d'Inserció, S.L.U.**
C.I.F.: B-64200264

C/ Roca Plana, 14-16
Pol. Ind. Coll de Montcada
08110 Montcada i Reixac
Barcelona

Tel.: 902.360.387
Fax: 93.582.99.98

E-mail: engrunes@engrunes.org

Web:
www.engrunes.org

Persona de contacte del SIG:
Amador Rueda
arueda@engrunes.org

La Declaració Ambiental es pot
trobar als següents links:

[http://www.engrunes.org/
pdf/declaracio_ambiental.pdf](http://www.engrunes.org/pdf/declaracio_ambiental.pdf)

[http://www.gencat.cat/mediamb/
declaracions_ambientals/
renovacions/engrunes.pdf](http://www.gencat.cat/mediamb/declaracions_ambientals/renovacions/engrunes.pdf)



La Seu Social de les dues entitats es troba a Montcada i Reixac, espais compartits a on es troben part dels diferents Centres i Àrees de treball i des d'on es porta la coordinació i la Direcció.



2.1.- Activitats de la Fundació

Les diferents activitats que es porten a terme a la Fundació Engrunes i que estan dintre de l'abast són:

Construcció

- Manteniment i rehabilitació d'habitatges

Residus

Fundació Engrunes (P-39715.1)

Engrunes, Recuperació i Manteniment, E.I. (P-57704.1)

- Recollida i gestió de residus sòlids urbans

↳ Fundació Engrunes

- Gestor de residus autoritzat (E-1198.10)
- Transportista de residus autoritzat (T-1893)

↳ Centre de recollida i transferència, reciclatge de paper i cartró, plàstics, tèxtils, vidre, fustes, reciclatge i recuperació de metalls o compostos metàl·lics

- Recollida, tria i venda de roba usada

- Gestió de Deixalleries

↳ Deixalleria de Cerdanyola del Vallès
Ctra. De Sant Cugat, Km. 2,2
08290 Cerdanyola del Vallès
Barcelona

↳ Deixalleria de Castellbisbal
Ctra BV1501 Km 2,2
08755 Castellbisbal
Barcelona

↳ Deixalleria de Masquefa
C/ La Pedrosa, s/n
Pol. Ind. La Pedrosa
08783 Masquefa
Barcelona

- Atenció a l'usuari Punt Verd de Zona (BCN)

↳ Punt Verd de Zona – Les Corts/Pedralbes
Avda Esplugues, 58-60
08034 Barcelona

↳ Punt Verd de Zona - Vall de Hebró
Avda. Estatut de Catalunya, s/n.
08035 Barcelona

Venda de productes de segona mà, principalment, a les botigues

↳ Botiga a Sant Cugat del Vallès
Avda. Josep Anselm, 20
08190 Sant Cugat del Vallès
Barcelona
Tel.: 678.62.70.76

↳ Botiga al barri del Clot
Gran Via de les Corts Catalanes, 851
08013 Barcelona
Tel.: 93.300.90.99

↳ Botiga al barri de Sant Gervasi a Barcelona
C/ Sant Màrius, 53
08022 Barcelona
Tel.: 93.211.09.87

↳ Botiga al barri de l'Eixample de Barcelona
C/ Mallorca, 467
08013 Barcelona
Tel.: 93.347.46.69

↳ Encants a L'Hospitalet de Llobregat
C/ Independència, 112
08902 L'Hospitalet de Llobregat
Tel.: 93.263.78.62

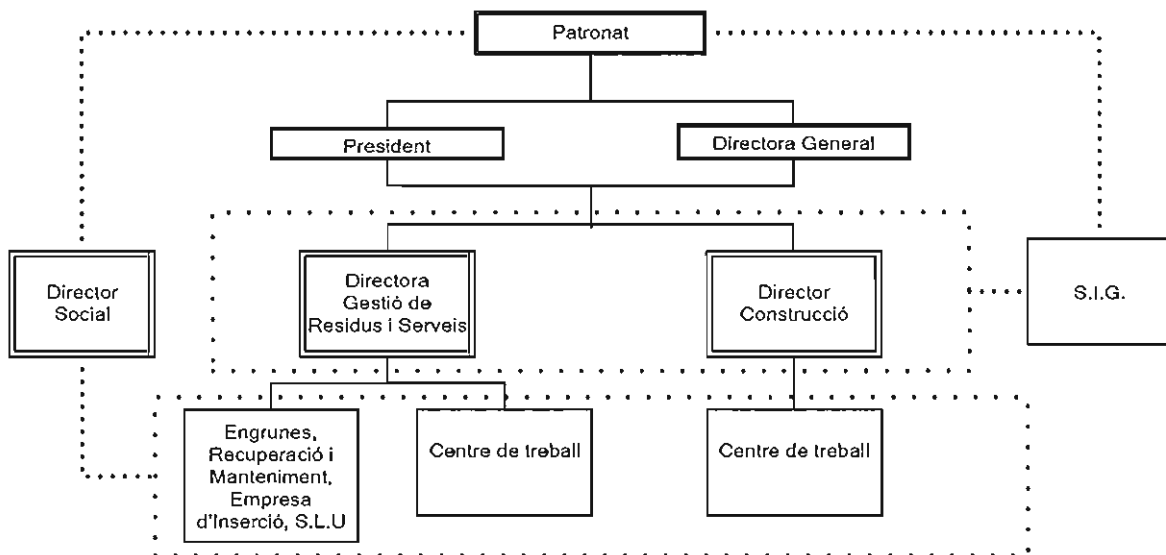


L'activitat Social es gestiona des de la Seu Social a Montcada i Reixac, proporcionant feina, formació i acompanyament i amb l'objectiu de potenciar les capacitats de les persones per accedir al mercat ordinari. El número de persones contractades varia d'un any per l'altre degut a la pròpia dinàmica de contractació. Les persones en procés d'inserció, reben formació professional específica, facilitant els tràmits d'obtenció de feina.

Durant l'any 2010 ha treballat una mitjana de 147 persones a la Fundació Engrunes amb una facturació aproximada de 5,42 M€, i 39 persones a Engrunes, Recuperació i Manteniment, Empresa d'Inserció, S.L.U., amb una facturació aproximada de 1,08 M€.

2.2.- Organització

Organigrama de la Fundació Engrunes



Organigrama d'Engrunes, Recuperació i Manteniment, E.I., S.L.U.



3.- Política Ambiental (Política del SIG)

La política ambiental de la Fundació Engrunes s'emmarca dins de la política integrada del SIG.

La Direcció de la Fundació privada Engrunes i d'Engrunes, Recuperació i Manteniment, Empresa d'Inserció, S.L.U. en representació del Patronat i com estructures de gestió, estableix que l'organització de les entitats s'ha de dotar d'un Sistema Integral de Gestió que abasti un Sistema de Gestió de la Qualitat, la Prevenció de Riscos Laborals i la Seguretat i Higiene en el Treball i el Sistema de Gestió Ambiental, com a instrument necessari per arribar a les seves finalitats i objectius. Aquest criteri ha de ser entès i adoptat per tots aquells equips i persones que tenen responsabilitats adquirides a dins de l'Organització

El sistema es basa en la correcta interpretació dels requisits en totes les parts interessades: usuaris, clients, empreses i administracions públiques amb les que col·labora, i treballadors, per tal que obtinguin un elevat grau de satisfacció.

Altres objectius del sistema són el compliment de la legislació vigent i l'aplicació de bones pràctiques en el camp del medi ambient i la prevenció de riscos laborals.


L'empresa d'inserció basarà les seves premisses de gestió sota tres grans línies:

- ▶ La que vol ajudar a garantir l'arribada dels treballadors en inserció a l'autosuficiència personal, adquirint competències professionals que els facin accedir al mercat de treball i als factors d'integració personal i social.
- ▶ La que vol potenciar les activitats econòmiques i empresarials, com l'eina que ens assegura els recursos i la satisfacció dels clients per aconseguir una integració laboral de les persones o dels treballadors d'inserció.
- ▶ La que vol facilitar els mitjans adequats per que aquestes activitats es realitzin en un marc adequat i respectant els requisits legals, així com la millora contínua.

La implantació d'una Política al SIG és un pas estratègic que ens permetrà assolir els següents objectius:

- ▶ Optimitzar i assegurar el procés d'inserció social i laboral dels treballadors en inserció.
- ▶ Gestionar les nostres activitats, essent respectuosos amb les persones, amb el medi ambient i amb la societat.
- ▶ Potenciar els mitjans adequats per conèixer i satisfer les necessitats del mercat, ampliar-lo i trobar la satisfacció dels clients estant atents als canvis, i buscant la millora.
- ▶ Orientar i assegurar el funcionament de la Fundació, seguint els procediments i instruccions del SIG amb transparència, eficàcia i voluntat de satisfer els nostres clients i els nostres treballadors.
- ▶ Definir criteris de relacions institucionals que millorin la col·laboració amb les institucions, els clients i el conjunt de la societat.
- ▶ Fer funcionar un Sistema que asseguri que els nostres treballadors tenen els mitjans adequats, treballen en condicions òptimes, minimitzant els riscos en les seves tasques diàries i amb el compromís del compliment de la legislació vigent.
- ▶ Assegurar el compromís de prevenció de la contaminació, així com la millora contínua dels impactes de les nostres activitats, especialment la gestió de residus.
- ▶ Certificar el compromís de compliment de la legislació ambiental i altres requisits subscrits per l'organització.

Mantenir un Sistema de Gestió de la Qualitat, del Medi Ambient i de Prevenció de Riscos Laborals que suposi un nou enfocament dins les activitats que realitza la Fundació Engrunes (com el conjunt de les dues entitats), ha de facilitar una gestió més respectuosa, més dinàmica, i més sòlida a nivell social, laboral i econòmic i amb un horitzó de sostenibilitat i de futur.

Dircció


A Barcelona el 11 de maig de 2009



25 NOV 2011

LGAI Technological Center, S.A.

4.- Sistema de Gestió Ambiental

La Fundació Engrunes ha desenvolupat el SIG seguint el seu compromís per la sostenibilitat empresarial, alhora que promou i executa la inserció sociolaboral de persones de col·lectius en risc d'exclusió.

El SIG és fruit d'un procés continu d'implantació i millora. Aquest procés ha permès establir i implantar el sistema de qualitat, alhora d'implantar diverses pràctiques ambientals respectuoses amb el medi ambient i ha proporcionat les eines per potenciar l'eficiència ambiental als processos productius.

La Fundació Engrunes compleix la normativa ambiental vigent en tots els seus àmbits.



La nostra entitat ha desenvolupat el sistema de gestió ambiental d'acord amb el Reglament Europeu 1221/2009 pel que es permet a les organitzacions adherir-se amb caràcter voluntari a un sistema comunitari de gestió i auditoria ambiental (EMAS) i sota la norma internacional ISO 14001:2004, aconseguint els seus objectius de verificació i certificació a l'any 2005. El SIG consta dels següents elements: política integrada del SIG, avaluació ambiental inicial, objectius i fites, planificació, documentació, (Manual de Gestió, Manual d'Organització, Manual de Procediments, Instruccions de Treball i Registres), Auditoria interna i Declaració Ambiental.

Els principals agents implicats en el manteniment del SIG són la Direcció, el Tècnic del SIG, la Comissió del SIG i els responsables de cada centre o àrea de treball. La comissió del SIG està conformada per la Direcció, pel Tècnic del SIG, pel Director de l'Àrea Social i els Directors de cada àrea productiva.



Verificat per:



5.- Programa Ambiental: objectius i fites

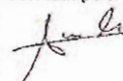
Els objectius i fites ambientals de la Fundació Engrunes s'inclouen dins de la planificació del SIG, i recullen la planificació de les activitats a dur a terme durant l'any, per aconseguir les millores ambientals proposades. Es determinen les línies d'actuació de l'entitat, els responsables i els mecanismes necessaris. Els objectius i fites ambientals es renoven cada any i es revisen periòdicament seguint el pla d'auditories fixat anualment.

5.1 Objectius i fites per l'any 2011

Període: 01 de gener al 31 de desembre de 2011		Revisió: Setembre de 2011			
Objectiu	Fita	Àrea o activitat on s'aplica	Indicador de seguiment	Responsable de la implantació i seguiment	Freqüència de mesura
FITES DE L'ÀREA SOCIAL					
001-11 Optimitzar el procés d'inserció sociolaboral de col·lectius en risc d'exclusió	a) N° de baixes per no superació del període de proves sigui igual o inferior al 20% dels treballadors en procés d'inserció que han estat contractats a l'any 2011 b) N° de baixes per incompliment del Pla d'inserció sigui igual o inferior al 15% del total de treballadors que han estat en procés d'inserció a l'any 2011	- Àrea Social - Centres de treball	a) N° de baixes no superen període de proves x 100/n° de treballadors contractats=<20% b) N° de baixes per incompliment Pla d'inserció x 100/n° de treballadors en procés d'inserció=<15%	- Director Social - Equip d'educadors	Trimestral
02-11 Millorar la inserció al mercat ordinari i potenciar el contacte amb l'empresa ordinària des de l'Espai de recerca de feina	a) N° d'insercions al mercat ordinari sigui igual o superior al 40% del total de treballadors que han participat a l'Espai de recerca de feina al mercat ordinari a l'any 2011 b) A l'Espai de recerca de feina assolir objectius segons quantitat de visites, informació, n° d'empreses que han inserit algun treballador i n° de convenis amb empreses	- Àrea Social - Centres de treball	a) N° insercions la mercat ordinari x 100 / treballadors que han participat al ERF => 40% b) N° empreses informades=50; n° empreses visitades=15; n° empreses que han inserit alguna persona=5; n° convenis amb empreses=5	- Director Social - Equip d'educadors	Trimestral
FITES EN CONSTRUCCIÓ					
003-11 Localització de fallides i optimització de la gestió administrativa del Centre de treball	a) Creació d'una base de dades per l'anàlisi de les feines i indicadors, diversificant mercat ordinari / administració b) Recollida de dades periòdica de l'operativa del treball, amb anàlisi de dades, codificació dels treballs....	- Construcció	a) Base de dades en funcionament b) Dades actualitzades en un període d'una setmana	- Director Construcció - Àrea Construcció	Anual



Verificat per:





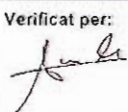

Període: 01 de gener al 31 de desembre de 2011			Revisió: Setembre de 2011		
Objectiu	Fita	Àrea o activitat on s'aplica	Indicador de seguiment	Responsable de la implantació i seguiment	Freqüència de mesura
004-11 Mantenir-se com a empresa de serveis i manteniment i ampliar cobertures de treball en obres	a) Ampliar 1 zona de cobertura amb ADIGSA b) Obrir un nou mercat de treball c) Treballar amb empreses del mercat ordinari com empresa subcontractada d) Inscripció al Gremi de Constructores e) Obrir mercat en treballs amb immobiliàries	- Construcció	a) 2 zones de treball amb ADIGSA b) Realitzar treballs de construcció a l'obra c) Treballar com empresa subcontractada per a 6 empreses d) Inscripció al Gremi de Constructores e) Quantitat de treballs amb immobiliàries	- Director Construcció - Àrea Construcció	- Anual
005-11 Obrir uns Encants	a) Obrir una nova botiga en forma d'Encants a l'Hospitalet de Llobregat	- Botigues	a) Nova botiga oberta	- Directora Gestió de residus i Serveis - Coordinadora botigues	- Anual
006-11 Control de producció sistèmica a la roba	a) Crear indicadors de producció a la tria de la roba b) Tractar tota la roba original c) Assolir un mínim de recuperació de la roba	- Engrunes, E.I. - Botigues	a) Quantitat de roba tractada: Professional exportació=900-1000 Kg/dia; Peó exportació=650-750Kg/dia; Peó botiga=450-500 Kg/dia b) 100%recollit = 100%tractat c) Recuperar el 60% de la roba tractada	- Gerent Engrunes, E.I. - Encarregada roba	- Trimestral
007-11 Millorar la gestió de la producció	a) Revisar i millorar la metodologia de treball (de selecció i logística de la roba) b) Millorar la gestió de l'espai c) Estudiar la simplificació de l'etiquetatge d) Fer un triatge unificat exportació-botigues e) Determinar la metodologia més eficient de subministrament als Encants de l'Hospitalet f) Assegurar el subministrament suficient a totes les botigues g) Incrementar 1 treballador a la secció de la roba	- Engrunes, E.I.	a) b) c) d) e) f) Pla de treball per la millora de la producció g) Contractar un nou treballador, a més dels que ja es tenen	- Directora de Gestió de Residus i Serveis, - Gerent Engrunes, E.I. - Encarregada roba	- Anual



Període: 01 de gener al 31 de desembre de 2011		Revisió: Setembre de 2011			
Objectiu	Fita	Àrea o activitat on s'aplica	Indicador de seguiment	Responsable de la implantació i seguiment	Freqüència de mesura
008-11 Renovar els serveis de recollides municipals	a) Renovar la contracta del Servei de Recollides de Sant Cugat del Vallès, incloent la Deixalleria b) Crear nou servei de recollida de fibrociment. Presentar-se als Municipis	- Gestió de residus i serveis, Sant Cugat del Vallès	a) Renovació i signatura de la contracta b) Recerca de concursos i presentació	- Directora Gestió de residus i serveis. - Gerents de Gestió de Residus i Serveis	- Anual
009-11 Recerca de noves activitats	a) Cercar nous serveis de recollida d'esporga b) Cercar nous serveis de recollida de paper i cartró a altres empreses c) Cercar nous serveis de transport de residus	- Gestió de residus i serveis - Engrunes, E.I.	a) 1 nou servei de recollida d'esporga, diferents als que ja tenim b) 1 nou servei de recollida de cartró, diferent als que ja tenim c) 1 nou servei de transport de residus, diferent als que ja tenim	- Directora de Gestió de Residus i Serveis - Gerent Gestió de Residus i Serveis Gerent Engrunes, E.I.	- Anual
FITES EN PREVENCIÓ RISCOS LABORALS					
010-11 Reduir l'índex d'accidentalitat als Centres de treball	a) L'índex d'incidència de l'accidentalitat de Gestió de Residus i Serveis estigui per sota de l'índex d'accidentalitat de Catalunya b) Reduir l'índex d'incidència de l'accidentalitat un 30% en relació a l'any 2010 al Centre de treball de la Construcció c) Reduir l'índex d'incidència de l'accidentalitat un 30% en relació a l'any 2010 a Engrunes, E.I.	- Gestió de Residus i Serveis / SIG - Construcció / SIG - Engrunes, E.I. / SIG	a) Índex incidència < 21.102 accidents per cada 100.000 treballadors b) Índex incidència < 12.968 accidents per cada 100.000 treballadors c) Índex incidència < 14.390 accidents per cada 100.000 treballadors	- Directors diferents Centres de treball - Tècnic SIG	- Trimestral
011-11 Nou Pla de treball de reducció de la sinistralitat	a) Elaborar un nou Pla de treball per reduir l'accidentalitat als Centres de treball	- SIG	a) Pla de treball realitzat i signat pel Servei de Prevenció i per la Direcció d'Engrunes	- Direcció - Tècnic SIG	- Anual
FITES QUALITAT					
012-11 Pla d'igualtat entre dones i homes	a) Elaborar un Pla d'igualtat entre dones i homes, operatiu a tota l'entitat	- Tota Engrunes	a) Un Pla d'igualtat realitzat	- Direcció - Tècnic SIG	- Anual
013-11 Sensibilització cap al Sistema de Gestió	a) Realitzar una campanya de sensibilització per la utilització de les eines del SIG (Suggeriment de millora, notificació de riscos, etc...)	- Tota l'entitat	a) Campanya realitzada	- Direcció - Tècnic SIG	- Anual



Verificat per:


Pel 2011, a banda dels objectius socials, ens proposem potenciar l'espai de recerca de feina per la inserció del treballador al mercat ordinari.

També ens proposem la millora de l'eficiència de la gestió de les activitats de la construcció, ampliant nous mercats, mantenint-se com una activitat de serveis i ampliant les cobertures de treball en obra.

Des de Gestió de residus i serveis hi ha una aposta clara pel treball amb la roba, tant per la seva venda com per la gestió, i amb la intenció posada en l'obertura d'una nova botiga.



5.2.- Resultats del Programa Ambiental de l'any 2010

Els resultats corresponents a l'any 2010 presenten una valoració de la feina feta, de la millora del comportament ambiental i de la capacitat que ha tingut la nostra entitat per assolir els objectius marcats. El més destacable és assolir la creació de la 1ª U.T.E. amb SIRESA (Grup TERSA) per la gestió de la Deixalleria de Corbera de Llobregat. La gestió que s'està realitzant a l'Àrea Social, amb la consolidació del percentatge de treballadors en inserció o el reforç en el seguiment, per assegurar que facin un itinerari d'inserció exitós amb la reducció de baixes per incompliment del Pla d'inserció, és una altra dada important a tenir en compte en la gestió de la nostra entitat. També es trasllada la renovació/revisió de la certificació al mes d'octubre, per fer partícip al Patronat de la Fundació Engrunes en l'aprovació de les feines prèvies de l'Auditoria.

Com a resultats mediambientals, destaca la baixada en el consum elèctric de la Seu Social (17'59%). També la consolidació de nous clients a la Construcció o el treball que s'està realitzant en la formació dels nostres treballadors, son punts importants a destacar. Dades en les que s'ha de treballar per la millora són l'accidentalitat als llocs de treball i la reducció del consum de combustible segons l'ítem litres/treballador/any. Durant l'any 2011 es continuarà treballant per trobar fórmules de millora.



Període: 01/01/2010 a 31/12/2010

Objectiu	Àrea o activitat on s'aplica	Fites	Indicador de seguiment	Valoració del compliment
001-10 Consolidació com a empresa de serveis i manteniment	• Construcció	a) Mantenir la cobertura de la zona a ADIGSA b) Consolidar 5 nous clients i més actuacions al mercat ordinari c) Aconseguir 4 concursos d'obra d) Renovació de 3 districtes e) Mantenir durant l'any un mínim de 18 clients f) Esgotar el pressupost de les licitacions a facturar g) Mantenir un 33% de treballadors en inserció	a) Zones de treball d'ADIGSA b) N° de clients nous consolidats c) Quantitat d'obres aconseguides d) Signatura de renovació de 3 districtes e) N° de clients que es mantenen durant l'any f) Facturar la quantitat mínima de 1.250.000€ durant l'any g) % de treballadors en inserció al Centre de treball	a) La cobertura de la zona d'ADIGSA es manté, ja que s'ha mantingut una prorroga durant l'any 2010. <u>Objectiu Assolit</u> b) Es consoliden 5 nous clients i es realitzen actuacions amb clients particulars (mercat ordinari) <u>Objectiu assolit</u> c) S'aconsegueixen 3 nous concursos. No s'aconsegueix altres concursos, degut a la baixa econòmica d'altres entitats. <u>Objectiu no assolit</u> d) Durant l'any 2010 han estat tancats els treballs als districtes. S'espera que es torni a obrir durant l'any 2011. <u>Possible objectiu per l'any 2011</u> e) Es mantenen durant l'any la quantitat de 20 clients. <u>Objectiu assolit</u> f) S'esgota el pressupost, facturant el 104% del pressupost proposat inicialment. <u>Objectiu assolit</u> g) Es manté el 28% de treballadors en inserció degut a la baixada en la contractació. <u>Objectiu no assolit</u>
002-10 Augmentar la venda de la roba i botigues	• Engrunes E.I. i botigues	a) Augmentar la venda de roba als minoristes en un 10% respecte de l'any anterior b) Augmentar la venda de roba a majoristes un 10% respecte de l'any anterior c) Augmentar la venda de materials a les botigues un 10% respecte de l'any anterior	a) Quantitat de roba venuda a minorista ≥ 46.394 Kg. b) Quantitat de roba venuda a majorista ≥ 407.560 Kg. c) ≥ 42.320 unitats de roba; ≥ 2.786 unitats de mobles; ≥ 30.846 unitats d'altres	a) Es ven la quantitat de 84.867 Kg de roba a minoristes. <u>Objectiu assolit</u> b) Es ven 643.302 Kg de roba a majoristes. <u>Objectiu assolit</u> c) - S'ha venut 36.895 unitats de roba. <u>Objectiu no assolit</u> ; - S'ha venut 1.877 unitats de mobles. <u>Objectiu no assolit</u> ; - S'ha venut 28.804 unitats d'altres objectes. <u>Objectiu no assolit</u> ; En general, ha baixat la venda a les botigues degut a la crisi. <u>No s'assoleix l'objectiu</u>
003-10 Renovar l'emmagatzematge de papereres de cartró per la recollida selectiva de papers i envasos de l'Agència de Residus de Catalunya	• Engrunes, E.I.	a) Renovar l'adjudicació de l'emmagatzematge de papereres de cartró per la recollida selectiva de papers i envasos de l'Agència de Residus de Catalunya	a) Renovació i signatura de la gestió	a) En data 01/01/2011 s'assoleix la renovació de l'emmagatzematge de papereres de l'ARC. <u>Objectiu assolit</u>
004-10 Renovar les contractes de les Deixalleries i dels serveis de recollides municipals	• Gestió de Residus i Serveis (Deixalleries)	a) Renovar la contracta del Servei de Recollides de Sant Cugat del Vallès b) Renovar la contracta de la gestió de la Deixalleria de Rubí i Sant Vicenç dels Horts	a) Renovació i signatura de la contracta b) Renovació i signatura de la concessió	a) No ha sortit a concurs la Contracta de la Gestió de la Recollida Selectiva. <u>Possible objectiu per l'any 2011</u> b) No s'assoleix la renovació de la gestió de la Deixalleria de Sant Vicenç dels Horts. L'ha guanyat una altra empresa. No ha sortit a concurs la Deixalleria de Rubí. <u>La Deixalleria de Rubí, possible objectiu per l'any 2011.</u> <u>No s'assoleix l'objectiu</u>



Verificat per:

[Signature]

[Signature]



Període: 01/01/2010 a 31/12/2010

Objectiu	Àrea o activitat on s'aplica	Fites	Indicador de seguiment	Valoració del compliment
005-10 Millorar la relació amb altres empreses amb acords de col·laboració i altres	<ul style="list-style-type: none"> Deixalleries Gestió de Residus i Serveis Engrunes, E.I. 	a) Assolir la creació d'una U.T.E. amb titularitat SIRESA – Engrunes, E.I. per la gestió de Deixalleries	a) Formació de la U.T.E. i signatura	a) Es constitueix la 1ª U.T.E. en data 18/12/2009, per la gestió de la deixalleria de Corbera de Llobregat. <u>Objectiu assolit</u>
006-10 Assolir l'adjudicació de diferents serveis per la gestió de residus	<ul style="list-style-type: none"> Gestió de Residus i Serveis Deixalleries 	a) Presentar i assolir el concurs per l'adjudicació de la Deixalleria de Sant Cugat del Vallès i d'altres b) Presentar i assolir el transport de Punts Verds de Zona (PVZ) de Barcelona	a) Presentació i signatura de la contracta b) Presentació i signatura de la Contracta	a) No ha sortit a concurs l'adjudicació de la Deixalleria de Sant Cugat del Vallès. <u>Possible objectiu per l'any 2011</u> b) Durant l'any 2010 no surt el concurs. <u>Possible objectiu pel 2011</u>
007-10 Millorar la gestió de residus	<ul style="list-style-type: none"> Gestió de Residus i Serveis, Engrunes, E.I. 	a) Augmentar un 5% la quantitat de residus recuperats, en relació a l'any passat en la suma total dels serveis de Sant Cugat i Montcada i Reixac b) Mantenir l'operativitat i funcionament de les Deixalleries que gestionem	a) ≤ 583 Tn de residus recuperats b) Quantitat de 74Kg/Hab./any com a mitjana del total de Deixalleries operatives dins la certificació	a) S'ha recuperat 820 Tn. de residus. <u>Objectiu assolit</u> b) S'ha gestionat 65,63 Kg/habitant/any, de les Deixalleries de Rubí, Cerdanyola del Vallès, Masquefa, Castellbisbal i el període que es va gestionar Sant Vicenç dels Horts. El vandalisme per agafar materials valoritzables a fet que baixin les quantitats de sortida de residus. <u>Objectiu no assolit</u>
008-10 Optimitzar el procés per la inserció sociolaboral de col·lectius en risc d'exclusió	<ul style="list-style-type: none"> Area Social, Centres de treball 	a) El nº de baixes per no superació del període de prova sigui ≤ 15% dels treballadors en procés d'inserció i que han estat contractats durant l'any 2010 b) El nº de baixes per incompliment del Pla d'inserció sigui ≤ 15% del total de treballadors que han estat en procés d'inserció durant l'any 2010 c) El nº d'insercions al mercat laboral ordinari sigui ≥ 40% del total de treballadors que han finalitzat el seu procés d'inserció durant l'any 2010	a) % de treballadors contractats, d'inserció que no han superat el període de prova ≤ 15% b) Nº de baixes per incompliment del Pla d'inserció ≤ 15% c) Inserció al mercat ordinari del treballador que ha finalitzat el seu procés d'inserció ≥ 40%	a) 14'89% dels treballadors d'inserció que no han superat el període de prova. <u>Objectiu assolit</u> b) 5'43% del número de baixes per incompliment del Pla d'inserció. <u>Objectiu assolit</u> c) 25'92% s'han inserit al mercat ordinari dels treballadors que han finalitzat el seu procés d'inserció. Amb la crisi es complica oferta de treball. <u>Objectiu no assolit</u>



Període: 01/01/2010 a 31/12/2010

Objectiu	Àrea o activitat on s'aplica	Fites	Indicador de seguiment	Valoració del compliment
009-10 Emfatitzar la millora continua a l'organització	<ul style="list-style-type: none"> Direcció SIG Centres de treball 	a) Formació específica de 3 quadros mitjos b) Mantenir la quantitat d'enquestes realitzades en relació a l'any 2009 per la mesura de la satisfacció dels Clients	a) Quantitat de treballadors formats b) 150 enquestes realitzades	a) Formació específica: Programa de gestió d'empreses; Postgrau en economia solidària; Màster i gestió d'organitzacions no governamentals. <u>Objectiu assolit</u> b) S'han realitzat 165 enquestes. <u>Objectiu assolit</u>
010-10 Reorganitzar el calendari de certificació	<ul style="list-style-type: none"> Consell de Direcció 	a) Traslladar la renovació/revisió de la certificació al mes d'octubre, per fer particip al Patronat de la Fundació en l'aprovació de les feines prèvies de les Auditories	a) Reunió de Patronat prèvies a les Auditories anuals	a) La reunió de Patronat es va realitzar al mes de juliol i l'auditoria es realitza les dates 25, 26 i 27 d'octubre de 2010. <u>Objectiu assolit</u>
011-10 Millorar el consum energètic	<ul style="list-style-type: none"> Gestió de Residus i Serveis, Construcció, Engrunes, E.I. 	a) Reduir el consum energètic de combustible en l./q. treballadors/any en relació a l'any anterior un 20% b) Reduir un 4% el consum elèctric a la seu social de la Fundació Engrunes en relació a l'any anterior	a) Consum de combustible < 139,59 l./treballador/any b) Consum < 134.901 KW/h/any	a) Durant l'any 2010 es produeix un consum de 167,75 litres/treballador/any. El consum és semblant al de l'any anterior, amb menys treballadors, el que incrementa el consum/treballador. <u>Objectiu no assolit</u> b) Es produeix un consum de 111.166 KW/h a l'any 2010, reduint-ne el consum elèctric en un 17,59% a la Seu Social, en relació a l'any anterior. <u>Objectiu assolit</u>
012 Millorar les condicions de seguretat de treball i reduir l'accidentalitat	<ul style="list-style-type: none"> Centres de treball Tècnic SIG 	a) 0,030 accidents/treballador/any	a) Núm. accidents/treballador/any	a) – Construcció = 0,38 accidents/treb./any. <u>Objectiu no assolit</u> - Gestió de residus = 0,48 accidents/treb./any. <u>Objectiu no assolit</u> - Engrunes, E.I. = 0,48 accidents/treb./any. <u>Objectiu no assolit</u> Hi ha més mobilitat de treballadors que en anys anteriors, amb poca experiència laboral



Verificat per:





6.- Formació

La formació, com a element clau en el disseny i manteniment del SIG, està promoguda per la Fundació Engrunes per tal de garantir unes aptituds tècniques i professionals adequades per cada lloc de treball. Els treballadors reben formació genèrica sobre els requeriments i característiques de l'EMAS a més d'instruccions sobre l'operativitat dels canvis significatius que es duen a terme respecte a l'execució de bones pràctiques ambientals per millorar el comportament ambiental de l'entitat.

La formació general sobre el SIG es basa en la presentació de les característiques, requeriments i dinàmica del propi sistema, a més de la descripció i distribució de documentació, responsabilitats, etc. D'altra banda, s'emfatitza en l'explicació i justificació de l'operativitat del SIG i de la rellevància d'establir procediments específics de treball. Qüestions tècniques de caire operatiu complementen la formació inicial rebuda. La metodologia de formació ha estat diversa i ha estat basada principalment en:

- ▶ Disseny i implementació d'una web interna amb tota la documentació pròpia del SIG
- ▶ Sessions presencials
- ▶ Establiment de cartells i disposició d'informació

	Hores de formació	Mitjana d'hores/total treballadors	Mitjana d'hores/total treballadors formats
Acció formativa any 2010	1748	9,45	8,87

D'aquestes dades, cal destacar els mòduls específics que s'han realitzat:

- **Tècnic Bàsic en Prevenció de Riscos Laborals (Construcció 60 hores)..... 13 treballadors**
- **Conductor carretons elevadors 8 treballadors**
- **Eines i perspectives per a la comunicació associativa.....1 treballador**
- **Taller de Pla de comunicació1 treballador**
- **Introducció a la comptabilitat1 treballador**
- **Marqueting on-line. Treu-li profit a la teva pàgina web1 treballador**

Aquesta formació s'ha complementat amb la formació contínua al lloc de treball executada pel Tècnic del SIG i el Tècnic extern, per tal de garantir la millora contínua. En Qualitat i Medi Ambient, la formació s'ha acompanyat de cartells i de informació disposada a diferents llocs de les instal·lacions i a l'abast de tothom, per fer una tasca de conscienciació i de formació continuada.

Al 2010 s'han desenvolupat un total de 1748 hores de formació, a un total de 197 treballadors. Si comptabilitzem una mitjana de 185 treballadors al total d'Engrunes, es pot deduir que algun treballador a realitzat més d'una formació. Juntament amb la formació pròpia del Sistema, s'ha facilitat l'accés a mòduls professionals específics, segons el lloc de treball. La formació va adreçada a l'assoliment de coneixements propis de l'activitat que es realitza per una banda i, encara que el treballador no tingui una vinculació directa amb l'activitat, se'l prepara per futurs canvis, facilitant el pas a la millora en la seva activitat i una millor especialització laboral alhora de realitzar el salt a l'empresa ordinària. La Fundació Engrunes aposta per la formació, la preparació i el desenvolupament dels seus treballadors, tant pel que suposa de creixement personal, com pel benefici i l'aportació social i de coneixements per la nostra entitat. De tot això, s'ha derivat la següent formació dels quadres mitjos d'Engrunes:

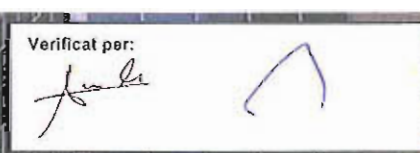


- Màster i Gestió d'Organitzacions no Governamentals - ESADE
- Postgrau Economia Solidària: Gestió d'entitats i empreses d'inserció – UNIVERSITAT ABAT OLIVA - CEU
- Màster en Educació i Comunicació Ambiental – IUSC
- Programa de Direcció i Gestió d'Empreses - ESADE



Amb aquesta actitud de millora, des de la Fundació Engrunes es planifica anualment la programació de formacions pels nostres treballadors. La planificació de la formació dels treballadors per l'any 2011 és la següent:

TR	Data	Curs	Assistents
1 er. TRIMESTRE	10/03/11	- Pla de formació per l'optimització de la inserció sociolaboral de col·lectius en risc d'exclusió (2 hores)	- 5 treballadors de l'Àrea Social
	Durant el trimestre	- Anàlisi del mercat laboral - FUNDACIÓ ENGRUNES (Àrea Social)	- Treballadors Inserció de la Construcció
	Durant el trimestre	- Les habilitats socials - FUNDACIÓ ENGRUNES (Àrea Social)	- Treballadors Inserció
2 on TRIMESTRE	26/04/11 i 27/04/11	- Renovació formació de riscos laborals per treballadors de la Construcció (2 hores) - INPREIN	- 29 treballadors de la Fundació Engrunes – Construcció
	06/05/11	- Formació de riscos laborals per a conductors (1 hora) - INPREIN	- 10 treballadors de la Fundació Engrunes – Gestió de Residus i Serveis
	11/05/11	- Formació riscos laborals – Exposició al soroll (2 hores) - INPREIN	- 21 treballadors de la Fundació Engrunes – Planta tria d'envasos



TR	Data	Curs	Assistents
2 on TRIMESTRE	13/05/11 i 20/05/11	- Formació inicial o Aula permanent – formació segons IV Conveni de la Construcció (8 hores) - GREMI DE CONSTRUCTORS D'OBRES DE BARCELONA I COMARQUES	- 19 treballadors de la Fundació Engrunes - Construcció
	Durant el trimestre	- Hàbits i actituds - FUNDACIÓ ENGRUNES (Àrea Social)	- Treballadors inserció
	Durant el trimestre	- Certificat aptitud professional (CAP Conductors – 35 hores) - AUTOESCOLA GARRIDO - AUTOESCOLA CANYELLES	- 1 treballador Fundació Engrunes - 1 treballador Engrunes, E.I.
3 er. TRIMESTRE	4, 5, 6 i 7 de juliol	- Curs d'Inspecció, Detecció i Diagnòstic de materials amb amiant als edificis - ACM-TBK	- Coordinador deixalleries
	Durant el trimestre	- Curs Bàsic Prevenció Riscos Laborals - Per determinar	- 2 Tècnics de la Construcció
	Durant el trimestre	- Hàbits de treball - FUNDACIÓ ENGRUNES (Àrea Social)	- Treballadors Inserció
4 art TRIMESTRE	Durant el trimestre	- Curs operari grua camió - HUNE	- Conductors 1 ^a
	Durant el trimestre	- Curs operari pont grua - HUNE	- Responsables Gavà
	Durant el trimestre	- Recursos personals - FUNDACIÓ ENGRUNES (Àrea Social)	- Treballadors inserció
Durant l'any	14/02/11 fins 20/12/11	- Màster en Gestió i Comunicació d'Entitats Socials i Solidàries - UNIVERSITAT ABAT OLIVA CEU	- Director Construcció
	Durant l'any	- Formació específica de Riscos Laborals a noves contractacions - INPREIN	Treballadors/es de nova incorporació



7.- Canvis al SIG

La implantació del SIG ha comportat una millora substancial en la gestió i en el control que es desenvolupa sobre les activitats amb impacte ambiental, a més de fomentar alguns canvis en les pràctiques professionals que no s'adequaven a la normativa vigent des dels seus inicis.

Des de l'any 2006 s'ha estat treballant per l'assentament definitiu a les noves instal·lacions, treballant per la reorganització de les diferents activitats econòmiques i de les dues entitats en la nova seu social. Durant l'any 2010 s'assoleix la tramitació de la Llicència d'Activitats tenint la resolució definitiva per part de l'Ajuntament de Montcada i Reixac.

Un cop assentades les bases de funcionament, el SIG s'està caracteritzant per la recerca de millores en la gestió dels diferents Centres de treball, millores que faciliten la gestió i el coneixement de les necessitats dels nostres Clients. Accions com la utilització de codis de barres als reutilitzats que van a les botigues, la desinfecció de la roba abans del seu transport a les botigues o les millores en els sistemes informàtics i en els programes de gestió suposen avenços importants en l'obtenció de dades i el seu anàlisi posterior.

Com a empresa d'inserció, també hem d'agrair que la gestió mediambiental sigui una eina per la formació del treballador procedent de l'exclusió social. Valors com el respecte a l'entorn, el treball diari, la comunicació amb els clients i els hàbits de treball s'assoleixen mitjançant l'aprenentatge de les diferents felnes diàries que es programen.

Amb la implantació del SIG s'ha produït un abans i un després, establint criteris de gestió i respecte mediambiental, amb una gestió ordenada, incentivant la investigació per la millora i coneixent les necessitats dels nostres clients i dels diferents actors que en la gestió hi participen.



8.- Aspectes ambientals

L'avaluació ambiental inicial va presentar com a resultat una identificació dels aspectes ambientals associats a les activitats productives. Es van aplicar uns criteris d'avaluació centrats en quatre factors:

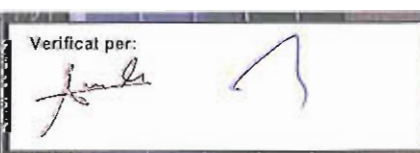
- Compliment de la legislació (sí, no o no procedeix)
- Quantitat (1, 2 o 5)
- Freqüència (1, 2 o 5)
- Perillositat (1, 2 o 5)

El sumatori d'aquests factors, quan dona una quantitat superior a 7 es classifica com a Aspecte Ambiental significatiu.

8.1.- Llistat d'aspectes ambientals

Com s'observa a la taula, els aspectes més destacats són els corresponents als residus no perillosos, degut al tipus d'activitat. Aquests residus venen derivats de les diferents recollides que es realitzen o del que deixen els usuaris a les Deixalleries, només essent generats per nosaltres els residus de l'activitat de la rehabilitació i manteniment d'habitatges. Els consums també constitueixen aspectes ambientals destacats ja que estan relacionats amb el comportament ambiental de l'empresa i dels treballadors, especialment el d'electricitat i de combustible. En la recollida i gestió de residus, destaca l'acció de desinfecció de la roba destinada a la reutilització en una sala estanca; aquest aspecte ambiental s'assenyala com a significatiu degut a la perillositat del producte, encara que té una extracció d'aire a l'exterior, per les quantitats que s'utilitzen i la periodicitat del seu ús no està sotmesa a una limitació d'emissions de COV's, com indica el Reial Decret 117/2003 (referent a la limitació de les emissions de compostos orgànics volàtils). També s'assenyala com a significatiu l'emissió a l'atmosfera de refrigerants, identificat en situacions d'emergència, realitzant-se revisions periòdiques dels equips i assegurant el seu bon estat. Finalment, el risc d'incendi a les instal·lacions de la Fundació es considera un aspecte ambiental significatiu donat la quantitat de residus que es gestionen. Els Aspectes Ambientals significatius venen assenyalats en vermell:

Procés	Aspecte Ambiental	¹ CF	² D/I**	Natura	Impactes Ambientals
Oficines Montcada i Reixac	Consum	N	D	Electricitat	Consum recursos naturals
		N	D	Aigua	Consum recursos naturals
		N	D	Aigües sanitàries	Consum recursos naturals
		N	D	Combustible vehicles	Consum recursos naturals
		N	D	Paper	Consum recursos naturals
	Residus	N	D	Paper	Consum recursos naturals
		N	D	Envasos i plàstics	Contaminació ambiental
		N	D	Rebuig	Contaminació ambiental
		N	D	Piles	Contaminació del sòl
		N	D	Tònors	Contaminació del sòl
		N	D	Fluorescents	Contaminació del sòl
		N	D	Combustible vehicles	Emissions atmosfèriques
	Emissions atmosfèriques	E	D	Risc d'incendi	Consum d'aigua i generació de residus
E		D	Refrigeració	Contaminació atmosfèrica	
Recollida i gestió residus	Consum	N	D	Electricitat	Consum recursos naturals
		N	D	Combustible vehicles	Consum recursos naturals
		N	D	Aigua	Consum recursos naturals
	Residus no perillosos	N	I	³ Roba	Minimització de residus
		N	I	³ Ferro	Minimització de residus
		N	I	³ Plàstics i envasos	Minimització de residus



Procés	Aspecte Ambiental	¹ CF	² D/I**	Natura	Impactes Ambientals
Recollida i gestió residus	Residus no perillosos	N	I	³ Paper i cartró	Minimització de residus
		N	D	³ Paper	Consum recursos naturals
		N	I	³ Vidre	Minimització de residus
		N	I	³ Rebuig	Minimització de residus
		N	I	³ Fusta	Minimització de residus
		A	D	³ Abocament incorrecte de residus	Augment de residus no valoritzables
	Residus perillosos	N	I	³ RAEE	Minimització de residus
		N	E	³ Envasos perillosos	Minimització de residus
		N	D	³ Fluorescents	Minimització de residus
		A	D	Abocament incorrecte de residus	Augment de residus no valoritzables
		E	I	Abocament accidental de residus al terra	Contaminació del sòl
	Emissions atmosfèriques	E	D	Incendi	Consum d'aigua i generació de residus
		E	D	Desinfecció glutaraldehid	Contaminació atmosfèrica
		N	D	Emissions fum vehicles	Contaminació atmosfèrica
	Contaminació acústica	N	D	Soroll	Contaminació ambiental
	Gestió de deixalleries	Consum	N	D	Aigua
N			D	Aigües sanitàries	Consum recursos naturals
N			D	Electricitat	Consum recursos naturals
N			D	Paper	Consum recursos naturals
N			D	Combustible vehicles	Contaminació atmosfèrica
Residus no perillosos		N	I	³ Residus varis	Minimització de residus
		A	I	³ Abocament incorrecte de residus	Augment de residus no valoritzables
Residus perillosos		E	I	³ Envasos perillosos	Minimització de residus
		N	I	³ Fluorescents	Minimització de residus
		A	I	³ Abocament incorrecte de residus	Augment de residus no valoritzables
		E	I	³ Abocament accidental de residus al terra	Contaminació del sòl
Contaminació acústica		N	D	Soroll	Contaminació ambiental
Conscienciació ambiental		N	I	Informació, tríptics i visites d'escoles	Minimització de residus
Emissions atmosfèriques		E	D	Incendi	Consum d'aigua i generació de residus
		N	D	Emissions fum vehicles	Contaminació atmosfèrica
Transport de residus	Consum	N	D	Combustible vehicles	Contaminació atmosfèrica
	Residus	N	I	³ Rebuig	Minimització de residus
		N	I	³ Fusta	Minimització de residus
		N	I	³ Ferro	Minimització de residus
		N	I	³ Vidre	Minimització de residus
		N	I	³ Plàstics i envasos	Minimització de residus
		N	I	³ Roba	Minimització de residus
		A	I	³ Abocament incorrecte de residus	Augment de residus no valoritzables
		E	I	Abocament accidental de residus al terra	Contaminació del sòl
	Emissions	N	D	Emissions fum vehicles	Contaminació atmosfèrica



Verificat per:




Procés	Aspecte Ambiental	¹ CF	² D/I**	Natura	Impactes Ambientals
	atmosfèriques	E	D	Incendi	Consum d'aigua i generació de residus
	Contaminació acústica	N	D	Soroll	Contaminació ambiental
Botigues	Consum	N	D	Electricitat	Consum recursos naturals
		N	D	Aigua	Consum recursos naturals
		N	D	Paper	Consum recursos naturals
	Residus	N	D	³ Reutilització residus varis	Minimització de residus
		N	D	³ Reutilització de roba	Minimització de residus
	Emissions atmosfèriques	E	D	Risc d'incendi	Consum d'aigua i generació de residus
Rehabilitació i manteniment habitatges	Consum	N	D	Electricitat	Consum recursos naturals
		N	D	Combustible vehicles	Contaminació atmosfèrica
		N	D	Aigua	Consum recursos naturals
	Residus	N	D	Residus varis	Contaminació del sòl
		N	D	Runa	Contaminació del sòl
	Emissions atmosfèriques	E	D	Risc d'incendi	Consum d'aigua i generació de residus
		N	D	Emissions fum vehicles	Contaminació atmosfèrica
Contaminació acústica	N	D	Soroll	Contaminació ambiental	

¹Condicions de Funcionament (CF): Normals(N), Anormals (A) i d'Emergència (E).

²Aspectes Directes (D) e Indirectes (I)

³No procedent de l'acció directa de l'entitat, si no d'usuaris i petites empreses. Es realitzen accions de sensibilització i valorització del residu.

8.1.1.- Residus

Com a residus no perillosos destaquen aquells que es recullen i gestionen per la seva valorització a centres autoritzats: residu tèxtil i assimilables, fusta i ferro dels voluminosos i runa de la rehabilitació i manteniment d'habitatges. Els residus classificats com a no perillosos es gestionen segons marca la normativa actual i com a Gestor autoritzat. Com a residus perillosos es recullen i gestionen RAEE i envasos perillosos, procedents tant de les recollides i buidat de pisos com de les tasques de rehabilitació i manteniment d'habitatges. Des de la Fundació Engrunes es realitzen accions de conscienciació i formatives a les Deixalleries, tant a usuaris particulars amb lliurament de tríptics com a escoles amb visites programades.

8.1.2.- Aigües residuals

Actualment, la Fundació Engrunes només aboca aigües sanitàries o domèstiques dels sanitaris (tant del magatzem i oficines a la Central de Montcada i Reixac, com en la gestió de les diferents botigues i Deixalleries), no superant els límits establerts per la reglamentació de l'Àrea Metropolitana de Barcelona. A les deixalleries s'aboquen aigües d'origen pluvial al clavegueram corresponent a cada instal·lació.

8.1.3.- Consums

Els consums que efectua l'entitat es divideixen en consums de matèries primes o subministres de mercaderies i els consums d'energia i aigua. Els consums d'energia i aigua es controlen segons la facturació de les empreses contractades per donar aquest servei. El control de consum de combustible es comptabilitza mitjançant facturació de les empreses subministradores, per avaluar l'eficiència de la logística en base a les tones gestionades.



8.1.4.- Emissions atmosfèriques

La Fundació Engrunes té associades emissions difoses corresponents als vehicles que efectuen el repartiment i recollida dels residus i el trasllat dels equips de rehabilitació i manteniment d'habitatges. Els vehicles passen les revisions tècniques pertinents per assegurar que les seves emissions són adequades als estàndards actuals i compleixen la normativa vigent. Les emissions d'olors corresponents a les deixalleries corresponen a períodes de temperatures altes, o bé els residus entren en condicions d'humitat elevada.

La Fundació Engrunes disposa de sistema de calefacció/refrigeració a les seves instal·lacions. S'assenyala com a significatiu l'emissió a l'atmosfera de refrigerants, identificades en situacions d'emergència. Es realitzen revisions periòdiques dels equips i s'assegura el seu bon estat.

En cas d'incendi, les instal·lacions disposen d'alarma connectada a una central d'alarmes que avisaria als serveis d'urgències en cas de necessitat. Cada Centre de treball disposa d'un Pla d'autoprotecció i emergències per actuar en cas d'incendi i de vessaments accidentals de qualsevol tipus. Periòdicament es realitzen simulacres d'emergència a cada Centre de treball.

Dintre de l'activitat de la tria i selecció de la roba per la seva reutilització, es procedeix a la desinfecció d'aquesta amb glutaraldehid en una Sala de desinfecció. Aquesta Sala es estanca, tenint una sortida d'aire a l'exterior. Es contempla que, per la quantitat de producte i les vegades que s'utilitza, no està sotmesa a una limitació d'emissions de COV's, com indica el Reial Decret 117/2003 (referent a la limitació de les emissions de compostos orgànics volàtils).

8.1.5.- Soroll

La Fundació Engrunes no genera sorolls que puguin suposar una contaminació acústica per l'entorn, ja que se situa en una zona de tipus industrial, i es treballa en horari d'impacte reduït, de 6 hores a 20 hores. Les deixalleries mantenen uns horaris equivalents, en funció de l'ordenança municipal corresponent, i se situen lluny de zones residencials.

8.1.6.- Contaminació del sòl

El risc de contaminació de sòls és mínim (associat a situacions potencials d'emergència o accidentals) degut al tipus d'activitat que executa l'empresa. La seu social, les botigues i les deixalleries estan completament pavimentades.

8.2.- Valoració aspectes ambientals

Els principals impactes de les activitats de la Fundació Engrunes deriven de la generació de residus no perillosos i la gestió de residus procedents de les recollides, classificats com a municipals i comercials segons la normativa vigent. Això comporta un impacte visual un cop s'han abocat els residus als contenidors pertinents als Ajuntaments corresponents.

La generació de residus també té associada una despesa energètica i de recursos naturals elevada, a més de sorolls a l'hora de la recollida, per implantar i gestionar les infraestructures de recollida i gestió.

Altres impactes destacats inclouen els consums d'aigua i d'energia elèctrica, i l'elevat consum de combustible, donat que es disposa d'un parc de vehicles important. Aquests comporten uns consums de recursos naturals molt elevats en les zones d'extracció i en molts casos, unes emissions atmosfèriques elevades en les plantes de generació d'energia que fan servir combustibles fòssils.



Per últim, els consums de matèries primeres, preferentment assimilables a petites rehabilitacions i manteniment d'habitatges i oficines tenen associats els impactes derivats del consum de recursos i del transport, amb molt importants consums de combustible i emissions difoses dels vehicles.



9.- Dades quantitatives

Presentem un recull de les dades quantitatives associades als aspectes ambientals significatius.

9.1.- Residus

La gestió dels residus, com a base de la nostra activitat, concentra els esforços de control operacional al nostre SIG. Aquesta gestió ve derivada de la recollida de residus sòlids urbans i d'aquells assimilables a residus urbans. Aquestes recollides es realitzen a particulars, petites empreses, oficines,...

La gestió de residus es presenta a continuació classificada per cada fracció o tipologia de residus, especificant en cada cas la via de gestió i la seva codificació.

9.1.1.- Residus i la seva gestió

Residu	Codi CER	Via gestió
Roba i teixits	200110	Reutilització/Valorització
Paper i cartró	200101	Valorització
Vidre	200102	Valorització
Voluminosos fusta	200307	Reutilització
Plàstic	200139	Valorització
Ferralla	200140	Valorització
RAEE	200135	Valorització
Rebuig	200301	Abocament/Valorització
Fluorescents	200121	Valorització
Tònners i cartutxos tinta	080317/8	Valorització
Piles	160603/4	Valorització
Fusta	200138	Valorització
Metalls	200140	Valorització
Bateries	200133	Valorització
Sòlids i pastosos	200127	Valorització
Fitosanitaris	200119	Valorització
Àcids	200114	Valorització
Medicaments i cosmètics	200132	Valorització
Aerosols	150504	Valorització
Bases	200115	Valorització
Comburents	160904	Valorització
Dissolvents	200113	Valorització
Envasos buits	150110	Valorització

La recollida de residus a Engrunes és una de les activitats principals i comporta l'entrada de materials i residus a les nostres instal·lacions, classificades en diverses fraccions. La Fundació Engrunes gestiona adequadament la totalitat de les fraccions de residus recollides selectivament, mitjançant gestors autoritzats, mitjançant deixalleries i mitjançant transportista autoritzat.

9.1.2.- Entrada de residus

En aquest punt es contempen les dades relacionades amb la recollida de residus a l'entorn de Barcelona, corresponent al període 2010. Aquesta recollida consisteix en el servei de recollida de residus voluminosos, principalment a particulars. És important explicar que no són residus que genera l'entitat, sinó derivats dels



diferents serveis que es realitzen.

Després de la segregació i classificació que es realitza al Centre de treball, es prioritza la reutilització d'aquells materials que puguin tenir una sortida al mercat de segona mà i la valorització d'aquelles fraccions de residus que tinguin possibilitats de tornar al cicle productiu. Es segueixen doncs els criteris de prioritziació basats en:

- Prevenció
- Reutilització
- Valorització
- Abocament

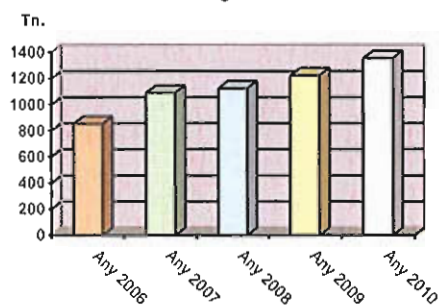


9.1.3.- Sortida de residus

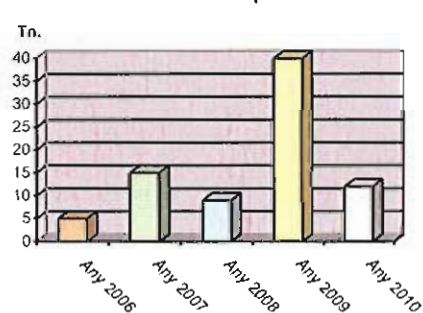
Treballant en la mateixa línia que en les dades esmentades anteriorment, les dades de l'any 2010 es presenten a continuació, sempre comptant que són majoritàriament residus derivats de les recollides selectives a les diferents activitats. Hi ha un increment en les sortides del 10,9 % respecte a l'any 2009.

Sortides residus (Tn)	2006	2007	2008	2009	2010
Textil	358	356	287	431	739
Cartró i paper	97	77	105	101	97
Metalls	1	42	11	0	1
Fusta	21	18	37	84	108
Ferralla	35	22	28	27	23
Vidre i cava	0	0	33	0	5
RAEE	0	0	0	20	12
Terres i runes	0	0	0	0	2
Mobles recuperats	5	15	9	40	12
Especials particulars	0	0	0	0	1
Rebuig	335	560	615	522	358
Total	852	1.090	1.125	1.225	1.358

Residus gestionats



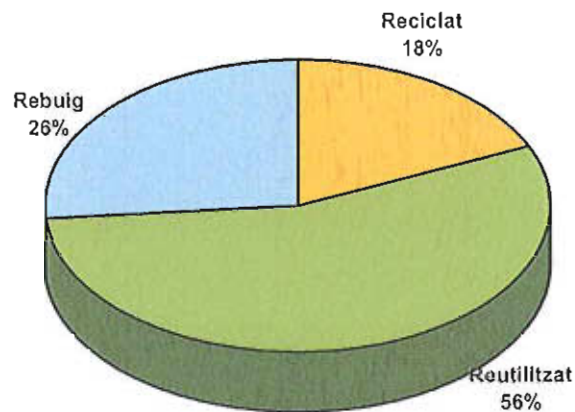
Mobles recuperats



En el balanç de l'any 2010 destaca que, encara que s'ha gestionat més quantitat de residus respecte a l'any anterior, baixa la quantitat de rebuig. El destí dels residus és igualment significatiu; en les quantitats gestionades, l'objectiu d'Engrunes sempre ha estat potenciar la reutilització i la valorització, davant el reciclatge i l'abocament. En aquest sentit, les dades corresponents a l'any 2010 presenten una disminució de les fraccions de rebuig i un augment important del reutilitzat davant un augment discret del reciclat.

Destí dels residus (Kg)	2006	2007	2008	2009	2010	%
Reciclat	154	160	215	231	249	18,34%
Reutilitzat	363	372	296	471	751	55,30%
Rebuig	335	560	615	522	358	26,36%
Total	852	1.092	1.126	1.205	1.358	100%

Destí dels residus 2010



Comparant les dades amb les de l'any 2009, s'ha disminuït un 31,4 % la quantitat de rebuig generat, amb un augment del 7,8 % del reciclat i del 59,5 % del reutilitzat.

Depenent del tipus de recollida que es realitza, aquests residus poden anar, o bé a la Deixalleria, o bé al Gestor autoritzat que li faci el tractament final. D'aquest residus, hi ha una part que va destinada a la reutilització com mobiliari de 2^{ona} mà.

Amb aquestes dades hem col·laborat a l'estalvi, evitant la tala de 1.455 arbres i 24.250 m³ d'aigua per la producció de paper (font: www.recicla.com), amb la reutilització de mobiliari i roba hem facilitat la compra a preus més econòmics i hem assegurat una gestió dels residus més eficient i completa.

9.1.4.- Gestió de les Deixalleries

La Fundació Engrunes es dedica a la gestió de Deixalleries des de l'any 1997. Aplicant criteris positius per la gestió dels residus, li donem molta importància a l'atenció que s'ofereix a l'usuari que ve amb les seves deixalles, essent coherents amb les explicacions i amb la tasca formativa que es realitza i de la segregació dels diferents residus. Durant l'any 2010 hem gestionat un total de 6 deixalleries municipals: Corbera de Llobregat, Cerdanyola del Vallès, Sant Vicenç dels Horts, Rubí, Masquefa i Castellbisbal, són les Deixalleries que hem gestionat durant aquest període. Durant el segon trimestre es deixa de gestionar la Deixalleria de Sant Vicenç dels Horts, degut a la pèrdua de la contracta.

Durant l'any 2010, han passat per les Deixalleries que gestiona la Fundació Engrunes un **total de 8.483 Tones de residus**, amb un total gestionat de **43,86 Kg de residus/habitant** en el total de les



Deixalleries durant l'any. La gestió de residus a les deixalleries es disposa en 5 tipus de sortides diferents:

	Total Tn residus			
	2007	2008	2009	2010
<i>Compostatge</i>	503	645	990	838
<i>Dipòsit controlat-runaruna</i>	1.934	2.451	3.371	3.161
<i>Material recuperable</i>	3.898	2.768	6.848	2.791
<i>Especials</i>	254	307	294	172
<i>Material reutilitzat</i>	65	56	73	103
<i>Rebuig</i>	1.145	1.451	1.940	1.418
Total:	7.799	7.678	13.516	8.483

Ha hagut una davallada en la gestió, possiblement per la pèrdua de la gestió de la Deixalleria de Sant Vicenç dels Horts. Les dades són similars a les d'altres anys. Creiem que el servei que s'ofereix i la preocupació en la gestió amb el Municipi que es treballa, són part important dels resultats.

Compostatge:

Residu procedent dels treballs de jardineria

Dipòsit controlat-runaruna: Matalassos, terres i runes

Material recuperable:

Bateries, cartró, fil elèctric, envasos porexpan, envasos HPDE natural, envasos HPDE color, envasos PET, envasos plàstic film, envasos plàstic mixt, envasos plàstics PVC, envasos tetrabriks, ferralla, fusta, metalls, olis vegetals de cuina, olis minerals de motor, paper, pneumàtics, radiografies, RAEE, vidre envàs color, vidre envàs transparent, vidre pla color, vidre pla transparent.

Especials:

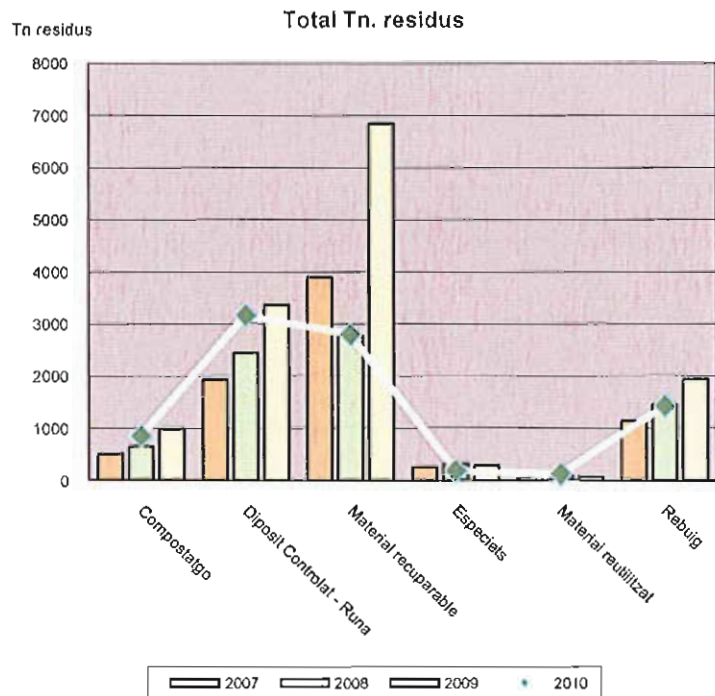
Fluorescents i llums de Hg, piles, àcids, bases, dissolvents, aerosols, cosmètics, fitosanitaris, sòlids i pastosos, envasos bruts, envasos no identificats, olis no regenerables, tòners i altres.

Material reutilitzat:

Ampolles de cava, tèxtil, tòners i voluminosos.

Rebuig:

Fracció resta, aquell residu que no entra en les categories anteriors i no es pot reutilitzar ni reciclar.



Oferim una comparativa de la quantitat de residus que ha aportat cada població en relació a la quantitat d'habitants que hi viuen. Degut a que les quantitats de pes són petites, oferim l'anàlisi en **kilograms/habitant any**:



Resum de Kg. de residus/habitant any

	Sant Vicenç dels Horts				Cerdanyola del Vallès				Rubi			
	2007	2008	2009	2010	2007	2008	2009	2010	2007	2008	2009	2010
Compostatge	1,88	3,17	4,48	2,29	5,51	4,98	5,51	5,06	0,88	0,91	1,06	0,93
Dipòsit controlat-runar	30,25	30,47	44,61	28,99	6,17	7,84	6,76	7,82	7,06	9,06	8,49	9,67
Material recuperable	36,86	36,45	122,26	24,33	13,63	8,42	28,82	6,53	25,06	10,11	2,38	8,11
Especials	1,07	0,94	1,39	0,52	0,39	0,42	0,64	0,56	2,18	2,43	2,51	1,26
Material reutilitzat	0,38	0,23	0,21	0,16	0,35	0,16	0,09	0,12	0,32	0,32	6,91	0,22
Rebuig	10,87	14,72	21,21	13,56	5,91	5,31	6,15	3,80	4,67	5,70	6,30	5,11
Total:	81,10	85,97	194,15	69,85	31,95	27,14	47,96	23,89	40,17	28,54	27,66	25,31

	Corbera de Llobregat				Masquefa				Castellbisbal			
	2007	2008	2009	2010	2007	2008	2009	2010	2007	2008	2009	2010
Compostatge	5,58	6,87	9,46	13,53	0,66	1,83	2,49	0,47	No gestionem	8,67	26,18	18,26
Dipòsit controlat-runar	17,94	18,67	17,56	19,89	4,72	17,91	17,71	19,74		12,62	59,45	63,06
Material recuperable	24,31	22,68	23,48	25,36	6,29	20,82	26,52	34,02		10,37	49,24	42,91
Especials	3,29	3,55	0,94	0,76	1,02	3,22	0,85	0,24		1,17	1,21	1,62
Material reutilitzat	0,95	0,87	1,19	1,47	0,00	0,10	0,14	0,18		0,50	2,09	4,46
Rebuig	12,64	14,30	12,96	13,29	2,69	15,45	15,27	7,16		3,00	19,00	17,00
Total:	64,72	66,94	65,59	74,30	15,38	59,33	62,98	61,81	36,33	157,17	147,30	

Els resultats ambientals de les 6 deixalleries gestionades per Fundació Engrunes durant l'any 2010 són els següents:

	Any 2007			Any 2008			Any 2009			Any 2010		
	Habit.	Tn.	Tn. residus /habitant	Habit.	Tn.	Tn. residus /habitant	Habit.	Tn.	Tn. residus /habitant	Habit.	Tn.	Tn. residus /habitant
Rubi	70.494	2.812	0,04	71.927	2.012	0,03	72.987	2.016	0,03	73.591	1.847	0,03
Corbera de Llobregat	13.133	829	0,06	13.435	879	0,07	13.843	908	0,07	14.000	1.029	0,07
Cerdanyola del Vallès	57.758	1.852	0,03	58.493	1.567	0,03	58.747	2.818	0,05	58.407	1.403	0,02
Sant Vicenç dels Horts	27.106	2.191	0,08	27.461	2.330	0,08	27.701	5.378	0,19	27.701	1.935	0,07
Masquefa	7.747	114	0,01	8.029	460	0,06	8.168	514	0,06	8.295	505	0,06
Castellbisbal				11.795	428	0,04	11.977	1.882	0,16	12.223	1.764	0,14
Total:	177.138	7.798	0,04	185.640	7.676	0,04	185.920	13.516	0,07	187.214	8.483	0,07

* Les dades de població s'extreuen d'IDESCAT.



9.1.5.- Tractament de la roba

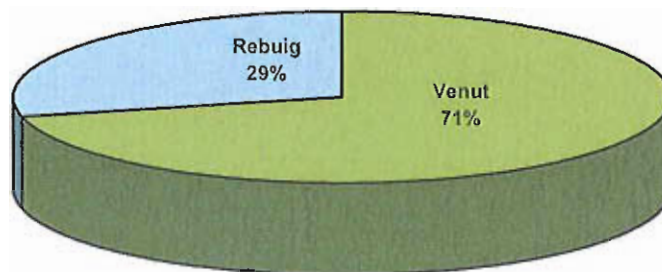
La classificació i tractament de la roba s'orienta a la selecció de peces per la venda en botigues de segona mà, així com la venda a minoristes i majoristes de roba. Les dades corresponents al 2010 presenten una divisió de la sortida de residus basada en cinc classificacions: venda minorista, venda majorista, venda botigues, venda per drap industrial i gestió mitjançant deixalleries (rebuig).

Gestió del residu tèxtil (Tn.)	2006	2007	2008	2009	2010
Venda botigues	4,37	3,09	7,91	10,99	10,62
Majorista	333,84	314,06	195,52	370,51	643,12
Minorista	19,00	25,75	27,22	42,18	84,68
Drap	0,40	12,46	26,44	16,15	0,00
Total venut	357,61	355,36	257,09	439,83	738,61
Rebuig	357,02	427,73	438,32	473,36	297,90
Total tractat	714,63	783,09	695,41	913,19	1.036,51

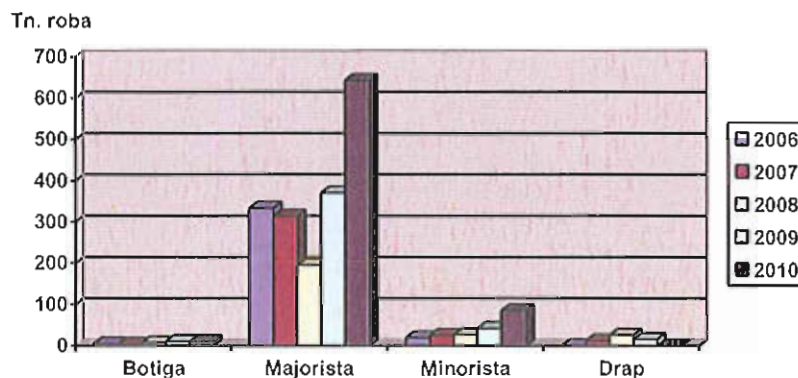
Nota: pel càlcul de venda de Kg en botigues de segona mà es fa servir el criteri de conversió de 3,5 peces/Kg

L'increment de la venda del tèxtil ha estat prou significatiu en relació a anys anteriors, exceptuant la venda de drap. És destacable l'augment en la venda a majorista, mantenint les vendes a les botigues i duplicant les vendes a minoristes. També és significativa la davallada en la quantitat del rebuig. Es consolida així, el sistema de tria, selecció i venda que es realitza des de l'entitat.

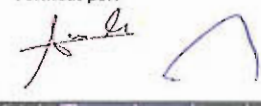
Gestió del residu tèxtil any 2010



Tn. Roba reutilitzada



Verificat per:




Sobre la totalitat de treballadors que intervenen a la gestió de la roba (35 treballadors), presentem la següent estadística:

Gestió del residu tèxtil (Tn.)/Q. Treballadors	2006	2007	2008	2009	2010
Venda botigues	0,12	0,09	0,23	0,31	0,30
Majorista	9,54	8,97	5,59	10,59	18,37
Minorista	0,54	0,74	0,78	1,21	2,42
Drap	0,01	0,36	0,76	0,46	0
Total venut	10,22	10,15	7,35	12,57	21,09
Rebuig	10,20	12,22	12,52	13,52	8,51
Total tractat	20,42	22,37	19,87	26,09	29,60

La quantitat de treballadors es manté durant aquests anys

9.1.6.- Transport de banyeres i circuit de Deixalleries

Des de la Fundació Engrunes, es realitza la retirada i transport de residus a diferents Deixalleries de l'Entitat Metropolitana. Aquest transport es realitza tenint criteris mediambientals, com ara, la utilització de camions de gran tonatge que utilitzen el sistema SCR (Reducció Catalítica Selectiva) i que permet reduir el nivell d'emissions contaminants i augmentar la protecció del catalitzador del vehicle, i seguint els procediments establerts a la normativa vigent. S'ha transportat un total de 15.423 Tones de residus en 4.715 serveis.

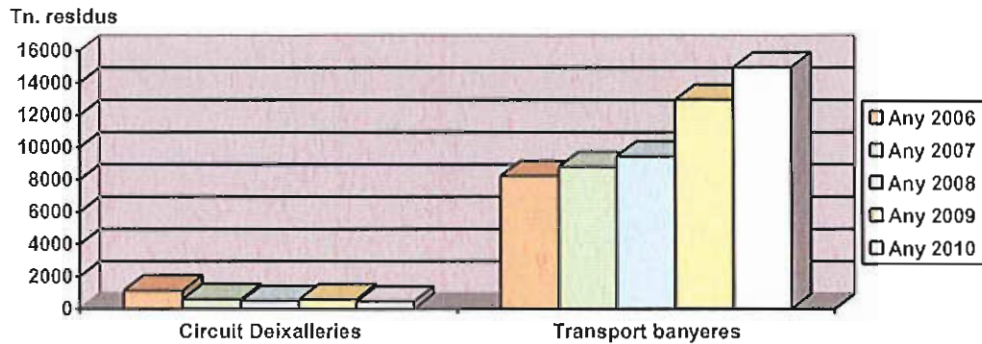


S'han transportat un total de 30 fraccions de residus en 2 modalitats: circuit de Deixalleries (transports parcials) i transport de banyeres (transport a gestor final).

Transport de residus (Tn.)	2006	2007	2008	2009	2010
Circuit Deixalleries	1.126	602	497	600	456
Transport de banyeres	8.220	8.786	9.447	12.964	14.966
TOTAL	9.346	9.388	9.944	13.564	15.422



Transport de residus



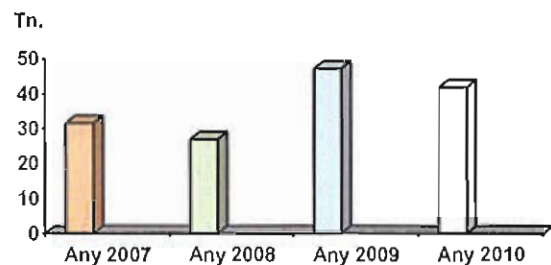
El consum de combustible ve reflectit al punt 9.2.3 Consum matèries primeres.

9.1.7.- Residus de la Construcció

L'activitat de la Construcció a la Fundació Engrunes treballa pel respecte amb el medi ambient, buscant constantment formules adequades per millorar la gestió dels treballs. Compres amb criteris ecològics formen part de la seva memòria de qualitats. Durant l'any 2010 han treballat uns 49 treballadors en aquesta activitat. Una part important del seu treball genera, inevitablement, residus derivats de la construcció. La Fundació Engrunes està inscrita al **Registre de Transportistes de Residus no especials procedents de la construcció i demolició** amb el codi **TRC-7**. Aquestes són les dades referent a la gestió que s'ha realitzat:

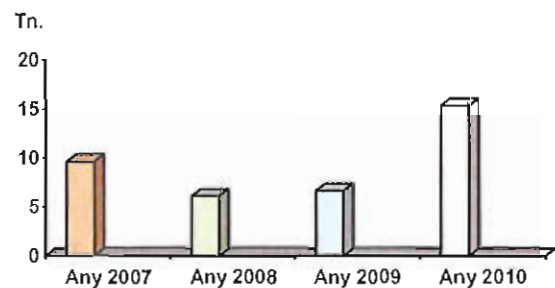
	Terres i runes			
	2007	2008	2009	2010
Gener	2,88	2,14	2,26	2,28
Febrer	1,63	2,84	12,97	2,48
Març	1,36	1,03	0,95	3,14
Abril	2,72	0,19	5,41	4,97
Maig	2,25	2,45	2,87	1,69
Juny	1,69	0,93	1,43	10,89
Juliol	2,98	0,74	3,27	4,04
Agost	0,20	0,66	0,61	2,62
Setembre	4,08	1,20	3,21	3,02
Octubre	7,87	2,90	2,25	1,08
Novembre	2,00	9,17	4,54	4,22
Desembre	1,89	2,82	7,47	1,40
Total	31,55	27,07	47,24	41,83

Terres i runes - Tn.



	Fusta			
	2007	2008	2009	2010
Gener	1,70	1,24	0,80	0,00
Febrer	1,93	0,05	0,00	1,00
Març	1,21	0,26	0,44	2,71
Abril	0,16	1,90	0,64	0,00
Maig	0,43	1,54	0,28	2,12
Juny	0,22	1,10	1,16	2,16
Juliol	0,61	0,00	0,00	3,19
Agost	0,00	0,00	1,03	0,48
Setembre	0,00	0,00	0,00	0,44
Octubre	0,31	0,00	0,00	1,69
Novembre	2,40	0,00	1,01	0,52
Desembre	0,62	0,00	1,26	1,02
Total	9,59	6,09	6,62	15,33

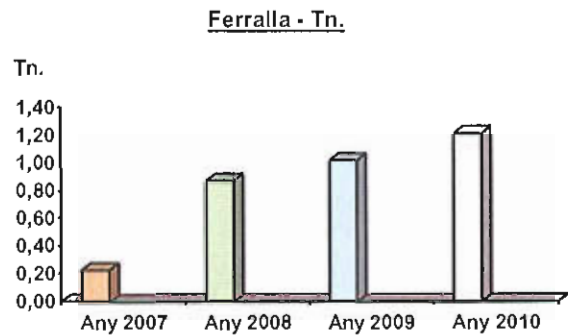
Fusta - Tn.



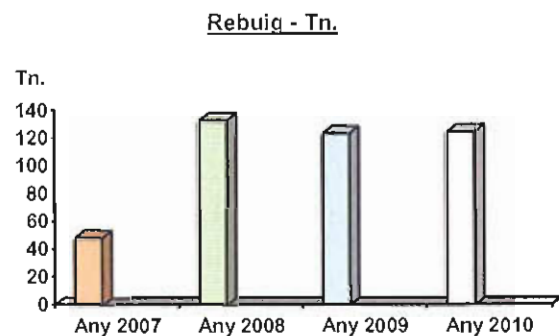
Verificat per:



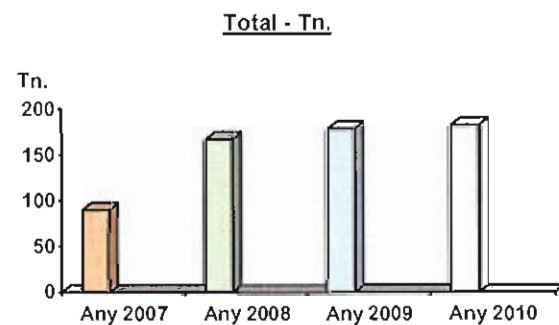
	Ferralla			
	2007	2008	2009	2010
Gener	0,00	0,16	0,00	0,00
Febrer	0,19	0,00	0,26	0,00
Març	0,00	0,00	0,00	0,13
Abril	0,04	0,36	0,00	0,00
Maig	0,00	0,00	0,00	0,91
Juny	0,00	0,00	0,00	0,17
Juliol	0,00	0,00	0,19	0,00
Agost	0,00	0,00	0,00	0,00
Setembre	0,00	0,35	0,00	0,00
Octubre	0,00	0,00	0,00	0,00
Novembre	0,00	0,00	0,57	0,00
Desembre	0,00	0,00	0,00	0,00
Total	0,23	0,87	1,02	1,21



	Rebuig			
	2007	2008	2009	2010
Gener	8,16	6,99	5,47	2,50
Febrer	4,47	9,59	16,29	7,57
Març	4,01	4,16	8,02	13,01
Abril	1,83	12,85	13,29	13,78
Maig	3,00	10,88	8,36	11,35
Juny	4,17	10,93	8,20	22,42
Juliol	1,96	9,62	11,49	16,94
Agost	0,00	3,11	10,22	9,20
Setembre	6,38	20,26	7,80	8,15
Octubre	6,88	16,35	12,25	6,54
Novembre	4,99	23,45	12,25	6,38
Desembre	2,62	4,58	10,07	6,52
Total	48,47	132,77	123,71	124,36

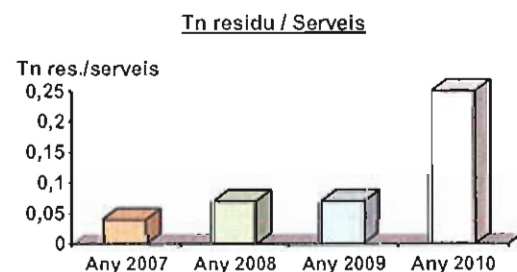


	Total			
	2007	2008	2009	2010
Gener	12,74	10,53	8,53	4,78
Febrer	8,22	12,48	29,52	11,06
Març	6,58	5,45	9,41	18,99
Abril	4,75	15,30	19,34	18,75
Maig	5,68	14,87	11,51	16,07
Juny	6,08	12,96	10,79	35,64
Juliol	5,55	10,36	14,95	24,17
Agost	0,20	3,77	11,86	12,30
Setembre	10,46	21,81	11,01	11,61
Octubre	15,06	19,25	14,50	9,31
Novembre	9,39	32,62	18,37	11,12
Desembre	5,13	7,40	18,80	8,94
Total	89,84	166,80	178,59	182,74



Quantitat de Tn. residu any/Quantitat serveis any

Any	Quantitat Serveis	Total Tn. any
2007	2021	0,04
2008	2293	0,07
2009	2602	0,07
2010	731	0,25



Verificat per:

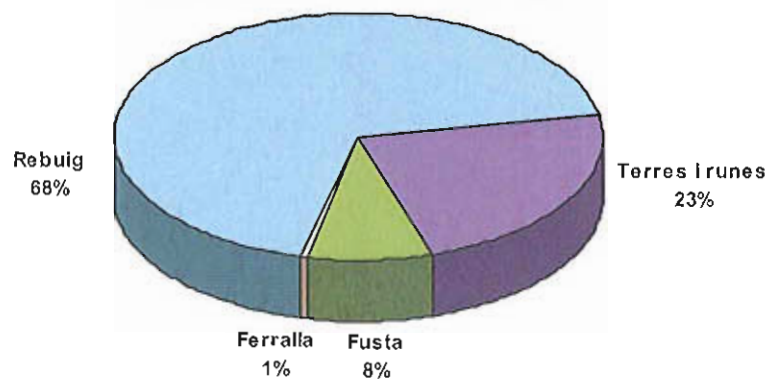


S'observa que, en la quantitat de Tn any/quantitat serveis any, havent menys serveis s'ha incrementat el número de tones produïdes. Això es degut a que les feines de manteniment han estat més important, amb un número d'hores més gran a cada feina realitzada.

Quantitat de Tn. residus any/nº treballadors any

	Q. Treballadors/any	Terres i runes	Fusta	Ferralla	Rebuig
2007	65	0,49	0,15	0,00	0,75
2008	74	0,37	0,08	0,01	1,79
2009	60	0,79	0,11	0,02	2,06
2010	49	0,85	0,31	0,02	2,54

% Tn residus/ nº treballadors (any 2010)



9.2.- Consum energètic

El consum energètic de l'entitat es calcula a través de les factures periòdiques de les empreses de subministrament, tal com es presenta a continuació.

No podem oferir dades referent al consum energètic derivat d'energies renovables, al no disposar d'aquestes.

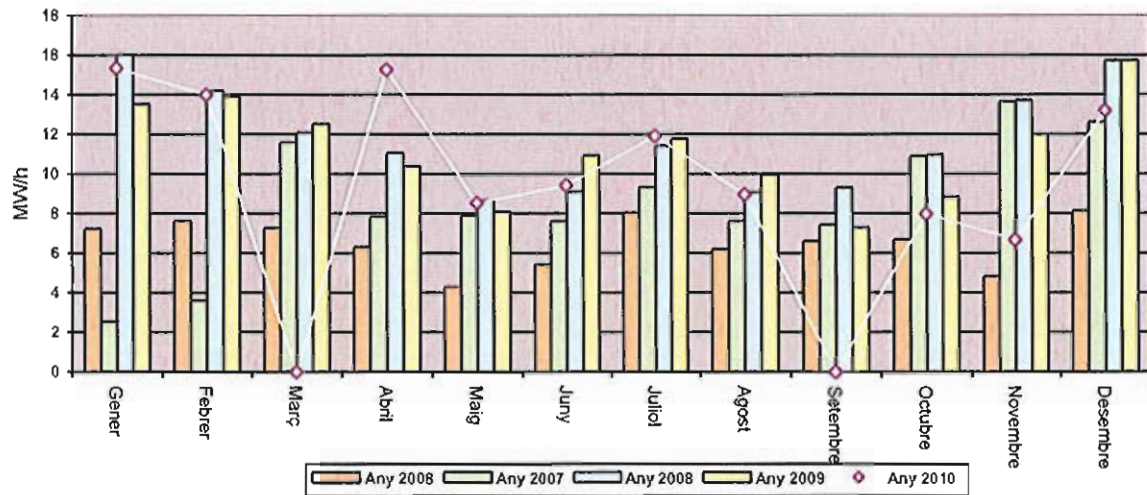
9.2.1.- Consum elèctric

- Seu Social

El consum elèctric a la Fundació Engrunes s'ha vist incrementat any darrera any, essent aquest el primer any que es para aquesta tendència. Durant l'any s'ha consumit un 17,59% menys d'electricitat a la Seu Social. És important valorar la campanya de reducció del consum que s'ha realitzat durant l'any amb cartells informatius a les instal·lacions.

	Seu Central (MW/h)				
	2006	2007	2008	2009	2010
Gener	7,22	2,53	16,02	13,53	15,34
Febrer	7,62	3,60	14,20	13,93	13,99
Març	7,26	11,58	12,07	12,52	0
Abril	6,31	7,83	11,06	10,38	15,26
Maig	4,29	7,88	8,64	8,07	8,52
Juny	5,43	7,60	9,10	10,94	9,41
Juliol	8,03	9,33	11,41	11,75	11,89
Agost	6,20	7,60	9,06	9,96	8,95
Setembre	6,59	7,43	9,29	7,28	0
Octubre	6,67	10,87	10,97	8,83	7,97
Novembre	4,83	13,65	13,73	12,00	6,66
Desembre	8,13	12,61	15,73	15,73	13,18
TOTAL	78,58	102,51	141,26	134,92	111,17





Comptem amb unes instal·lacions de 2.577,42 m². A les nostres instal·lacions hi ha 34 persones, no de forma permanent, però representatives del consum que es produeix. El consum elèctric està derivat de l'ús de la llum als magatzems i a les oficines, utilització dels sistemes informàtics, del sistema de calefacció/refrigeració, un carregador per un carretó elevador i d'una màquina per premsar i empaquetar la roba.

Any	Consum anual (MW/h)	Consum (MW/h)/m ²	Consum/nº treballadors	Emissions CO ₂ (Tn)	Tn eq CO ₂ /nº treballadors
2006	78,58	0,03	2,31	18,31	1,00
2007	102,51	0,04	3,02	23,88	0,70
2008	141,26	0,05	4,15	32,91	0,97
2009	134,92	0,05	3,97	31,44	0,92
2010	111,17	0,04	3,27	20,12	0,59

*Dades emissió CO₂: Oficina Catalana del Canvi Climàtic

- Botigues

La Fundació Engrunes disposa de 4 botigues (Glories, Sant Marius, Mallorca i Sant Cugat) a on es realitza la venda del material que ha estat recollit com a residu i que es ven com a reutilitzat. Del consum elèctric d'aquestes botigues, no disposem de les dades de la botiga de Glories, degut a que és un establiment llogat i el propietari ja fa el descompte de despesa en el moment que envia la factura. Les altres dades són orientatives, ja que al ser instal·lacions de lloguer, no sempre disposem de les dades i factures de la totalitat dels subministres, arribant a vegades abans al propietari que a nosaltres, acabant no disposant d'aquestes, el que dificulta el seu seguiment i anàlisi posterior de dades. Els Encants de L'Hospitalet de Llobregat, de les dades que disposem són a partir de l'any 2011. Detectem que ha hagut un increment en el consum d'electricitat a les botigues de Sant Marius i Sant Cugat

Botiga Sant Marius (89 m²)

Any	Consum anual (MW/h)	Consum (MW/h)/m ²	Emissions CO ₂ (Tn)	Tn eq CO ₂ /nº treballadors
2006	4,47	0,02	1,04	1,04
2007	6,08	0,07	1,42	1,42
2008	5,25	0,06	1,22	1,22
2009	4,70	0,05	1,10	1,10
2010	5,11	0,06	0,92	0,92

*Dades emissió CO₂: Oficina Catalana del Canvi Climàtic



Botiga C/Mallorca (59,48 m²)

Any	Consum (MW/h)	Consum anual	Consum (MW/h)/m ²	Emissions CO ₂ (Tn)	Tn eq CO ₂ /n ^o treballadors
2006		3,25	0,05	0,76	0,38
2007		4,38	0,07	1,02	0,51
2008		3,92	0,07	0,91	0,46
2009		3,09	0,05	0,72	0,36
2010		2,26	0,04	0,41	0,21

*Dades emissió CO₂: Oficina Catalana del Canvi Climàtic

Botiga Sant Cugat (269,38 m²)

Any	Consum anual (MW/h)	Consum (MW/h)/m ²	Emissions CO ₂ (Tn)	Tn eq CO ₂ /n ^o treballadors
2006	3,61	0,01	0,84	0,42
2007	8,40	0,03	1,96	0,98
2008	2,73	0,01	0,64	0,32
2009	1,52	0,01	0,35	0,18
2010	7,94	0,03	1,44	0,72

*Dades emissió CO₂: Oficina Catalana del Canvi Climàtic

- Deixalleries

Del consum elèctric de les Deixalleries, no es disposen de dades, degut a que aquestes ja entren a les despeses de contractació i no ens arriben.

- Totals

A continuació presentem un resum del consum elèctric, en relació a la quantitat de treballadors de tota l'entitat.

Any	Quantitat treballadors	Consum anual (MW/h)	Consum/m ²	Consum/n ^o treballadors	Emissions CO ₂ (Tn)	Tn eq CO ₂ /n ^o treballadors
2006	182	89,91	0,03	0,49	20,95	0,12
2007	198	121,37	0,04	0,61	28,28	0,14
2008	190	153,16	0,05	0,81	35,69	0,19
2009	196	144,23	0,05	0,74	33,61	0,17
2010	186	126,48	0,04	0,68	22,89	0,12

*Dades emissió CO₂: Oficina Catalana del Canvi Climàtic

9.2.2.- Consum d'aigua

Les aigües que s'utilitzen a les nostres instal·lacions són de xarxa. A la Seu Social el consum ha estat de 276 m³, quantitat poc significativa. A continuació, oferim una comparativa respecte a l'any anterior, així com el consum derivat de cada treballador que està a les nostres instal·lacions (34 treballadors)

Any	Consum (m3)	Consum (m3)/ Q.treballadors
2008	471	13,85
2009	465	13,68
2010	276	8,12

En general, es realitzen campanyes informatives mitjançant cartells informatius per reduir el consum dels diferents subministres. Possiblement, gracies a això, s'hagi produït la davallada de consum d'aigua en relació a altres anys.



9.2.3.- Consum matèries primeres

El consum que es controla principalment, és el combustible, per tal de millorar la gestió logística del nostre parc de vehicles. La Fundació Engrunes mou una flota important de vehicles. 37 vehicles formen part dels equips de treball dels diferents Centres d'activitat. La Construcció mou 13 vehicles, per desplaçar-se als diferents llocs a on han de realitzar les seves feines. Gestió de Residus i Serveis compta amb 24 vehicles, amb una quantitat de vehicles de gran tonatge.

Com a criteri de compra, la Fundació Engrunes s'està dotant amb vehicles de gran tonatge que porten incorporat el sistema SCR (Reducció Catalítica Selectiva), que permet reduir el nivell d'emissions contaminants i augmentar la protecció del catalitzador del vehicle.

Aquest any es produeix una davallada important en les activitats de la Construcció i de Gestió de Residus i Serveis, no així a Engrunes, E.I., que continua creixent.

Consum litres de combustible

	Construcció					Gestió Residus i Serveis				
	2006	2007	2008	2009	2010	2006	2007	2008	2009	2010
Gener	2.674	2.784	2.922	2.618	1.801	7.381	10.459	8.795	8.997	10.151
Febrer	2.586	2.808	2.682	2.598	2.067	7.695	6.778	7.531	7.322	10.205
Març	3.162	3.059	2.718	2.868	2.572	7.148	8.066	7.869	12.292	8.642
Abril	2.226	2.117	2.697	2.139	2.180	6.260	6.523	8.249	8.653	8.335
Maig	3.122	2.422	2.438	2.342	2.376	8.631	8.578	6.528	7.590	9.297
Juny	2.673	2.497	2.632	2.378	2.195	6.920	6.490	7.431	10.246	9.082
Juliol	2.273	3.069	3.551	2.948	2.455	7.394	8.192	8.728	12.509	10.486
Agost	1.098	913	1.582	1.670	1.593	7.799	7.780	7.702	11.922	8.319
Setembre	2.129	2.026	2.635	2.236	1.838	7.251	6.037	8.469	12.034	9.488
Octubre	2.272	3.351	3.266	2.946	1.400	8.521	8.687	9.535	8.118	9.138
Novembre	2.183	3.117	2.800	3.105	1.718	7.459	7.912	9.919	12.109	9.033
Desembre	2.509	2.237	2.339	2.916	1.396	7.536	7.621	7.744	12.078	8.067
TOTAL	28.907	30.400	32.262	30.764	23.591	89.995	93.123	98.500	123.870	110.243

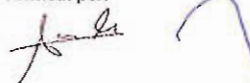
	Engrunes, E.I.		
	2008	2009	2010
Gener		728	1.565
Febrer		529	598
Març		827	824
Abril		676	787
Maig		702	713
Juny		578	776
Juliol		674	648
Agost	913	409	407
Setembre	1.676	772	643
Octubre	1.738	801	621
Novembre	2.286	938	1.395
Desembre	1.026	819	1.208
TOTAL	7.639	8.453	10.185

	F. Engrunes		
	Consum Litres	Emissions Tn. CO ₂	Tn eq CO ₂ /nº treballadors
2006	118.902	310,62	1,71
2007	123.523	322,69	1,63
2008	130.762	341,60	1,80
2009	154.634	403,96	2,46
2010	133.834	349,63	2,38
Engrunes, E.I.			
	Consum Litres	Emissions Tn. CO ₂	Tn eq CO ₂ /nº treballadors
2006			
2007			
2008	7.639	19,96	1,33
2009	8.453	22,08	1,38
2010	10.185	26,61	1,48

*Dades emissió CO₂: Oficina Catalana del Canvi Climàtic



Verificat per:



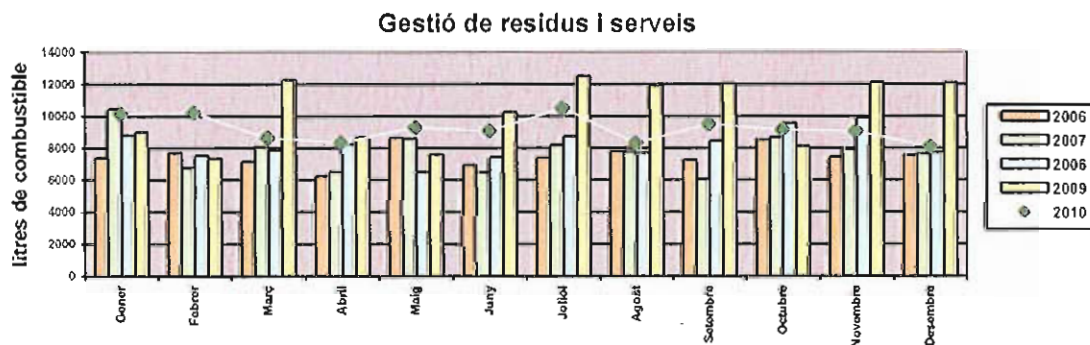
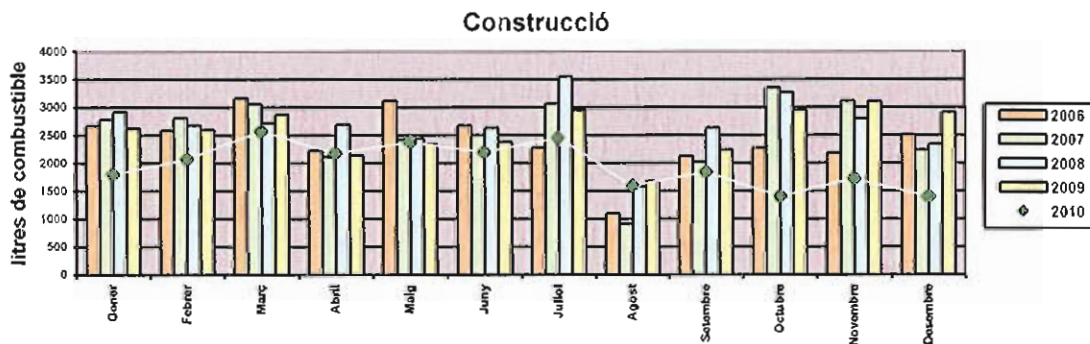

No es consideren altres emissions a l'atmosfera (NOx, SO2, etc...) associades al consum de combustible al no disposar de mesures directes d'aquests paràmetres. El control del consum es fa en litres segons les factures facilitades per la companyia subministradora.

Durant l'any 2010 els motius en les variacions del consum de combustible són els següents:

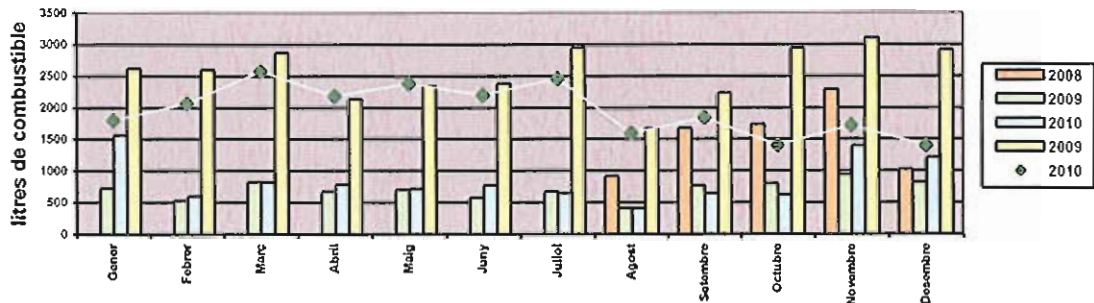
- Durant l'any 2010 es produeix una baixa del número de serveis a realitzar al Centre de treball de la Construcció, que facilita que hagi baixat un 23,32 % el consum de combustible
- A Gestió de Residus i Serveis, s'ha aconseguit optimitzar els serveis, tant per l'aprofitament de les càrregues i transports dels diferents materials, com dels destins finals, situats més propers al punt de sortida, el que provoca millorar el consum un 11,00 %
- Referent a Engrunes, E.I., es produeix un increment en el número de serveis de curta durada, el que provoca més viatges a descarregar a la Seu Central, provocant un increment en el consum de combustible del 20,49 %.

A continuació, presentem unes gràfiques comparatives de consum comparatives amb altres anys, per Centre de treball:

Gràfic estadístic del consum de combustible a cada activitat:



Engrunes, E.I.



Per aquest any, ens havíem proposat mantenir el consum de combustible en relació a l'any anterior. Aquest objectiu no s'ha assolit, ja que ha hagut un increment del consum del 28% segons el rati "litres de combustible any /Quantitat de treballadors". El resultat final és la mitja dels 12 mesos.

Rati: Consum litres combustible/nº treballadors

Any	Construcció					Gestió Residus i Serveis				
	2006	2007	2008	2009	2010	2006	2007	2008	2009	2010
Q.treballadors	69	65	74	60	49	106	123	106	94	87
Gener	38,75	42,83	39,49	43,63	36,76	69,63	85,03	82,97	95,71	116,68
Febrer	37,48	43,20	36,24	43,30	42,18	72,59	55,11	71,05	77,89	117,30
Març	45,83	47,06	36,73	47,80	52,49	67,43	65,58	74,24	130,77	99,33
Abril	32,26	32,57	36,45	35,65	44,49	59,06	53,03	77,82	92,05	95,80
Maig	45,25	37,26	32,95	39,03	48,49	81,42	69,74	61,58	80,74	106,86
Juny	38,74	38,42	35,57	39,63	44,80	65,28	52,76	70,10	109,00	104,39
Juliol	32,94	47,22	47,99	49,13	50,10	69,75	66,60	82,34	133,07	120,53
Agost	15,91	14,05	21,38	27,83	32,51	73,58	63,25	72,66	126,83	95,62
Setembre	30,86	31,17	35,61	37,27	37,51	68,41	49,08	79,90	128,02	109,06
Octubre	32,93	51,55	44,14	49,10	28,57	80,39	70,63	89,95	86,36	105,03
Novembre	31,64	47,95	37,84	51,75	35,08	70,37	64,33	93,58	128,82	103,83
Desembre	36,36	34,42	31,61	48,60	28,49	71,09	61,96	73,06	128,49	92,72
Total	418,95	467,70	436,00	512,72	481,45	849,00	757,10	929,25	1.317,75	1.267,15

Rati: Consum litres combustible/nº treballadors

Any	Fundació Engrunes				
	2006	2007	2008	2009	2010
Q.Treballadors	175	188	180	154	136
Gener	57,46	70,44	65,09	75,42	87,88
Febrer	58,75	50,99	56,74	64,42	90,24
Març	58,91	59,18	58,82	98,44	82,46
Abril	48,49	45,96	60,81	70,08	77,32
Maig	67,16	58,51	49,81	64,49	85,83
Juny	54,82	47,80	55,91	81,97	82,92
Juliol	55,24	59,90	68,22	100,37	95,15
Agost	50,84	46,24	51,58	88,26	72,88
Setembre	53,60	42,89	61,69	92,66	83,28
Octubre	61,67	64,03	71,12	71,84	77,49
Novembre	55,10	58,66	70,66	98,79	79,05
Desembre	57,40	52,44	56,02	97,36	69,58
Total	679,44	657,04	726,47	1.004,10	984,08

Rati: Consum litres combustible/nº treballadors

Any	Engrunes, E.I.		
	2008	2009	2010
Q.Treballadors	35	32	39
Gener	0	22,75	40,13
Febrer	0	16,53	15,33
Març	0	25,84	21,13
Abril	0	21,13	20,18
Maig	0	21,94	18,28
Juny	0	18,06	19,90
Juliol	0	21,06	16,62
Agost	26,09	12,78	10,44
Setembre	47,89	24,12	16,49
Octubre	49,66	25,03	15,92
Novembre	65,31	29,31	35,77
Desembre	29,31	25,59	30,97
Total	218,26	264,14	261,16

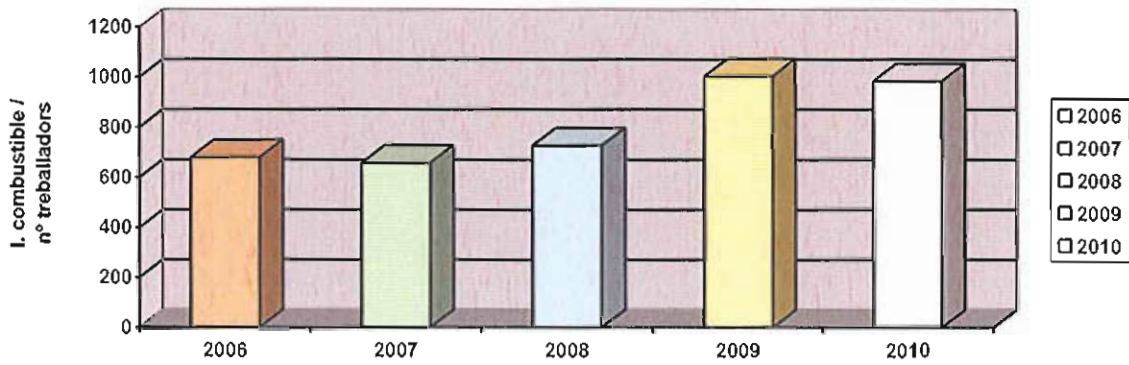


Verificat per:

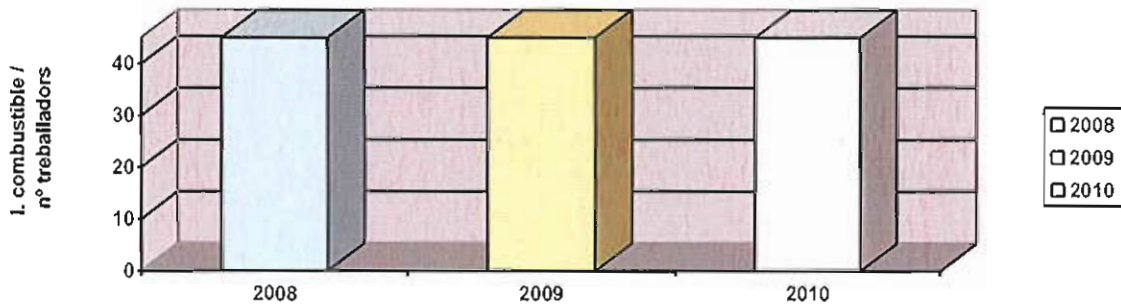


En aquestes dades s'observa com, en tots els casos es produeix una baixada en la quantitat de litres consum de combustible/nº de treballadors. Es pot valorar que ha hagut una optimització de recursos, equilibrant la utilització dels vehicles amb els treballadors que han de realitzar el servei. No hi ha una diferència significativa respecte de l'any anterior, però si mantenim el criteri de les explicacions donades amb anterioritat, podem parlar d'un equilibri en els consums durant els 2 últims anys. A continuació oferim unes gràfiques comparatives:

Fundació Engrunes



Engrunes, E.I.



9.3.- Biodiversitat

La Fundació Engrunes disposa de diferents instal·lacions per realitzar les seves activitats. Compta amb una seu Social des d'on es gestiona tota l'entitat i de 4 botigues a on es disposa el material reutilitzat per la venda de productes de segona mà.

Seu Social: 2.577,42 m² construïts
Botiga Sant Cugat del Vallès: 269,38 m² construïts
Botiga Sant Màrius (BCN): 89 m² construïts
Botiga Mallorca (BCN): 59,48 m² construïts
Botiga Glories (BCN): 65 m² construïts
Botiga Encants L'Hospitalet de Llobregat: 626 m² construïts

A banda, la Fundació Engrunes compta amb 4 instal·lacions pertanyents als diferents municipis, a on es gestiona la Deixalleria Municipal.

Deixalleria Cerdanyola del Vallès: 2.500 m² construïts
Deixalleria Masquefa: 1.750 m² construïts
Deixalleria Rubí: 2.275 m² construïts
Deixalleria Castellbisbal: 3.000 m² construïts



10.- Normativa aplicable

L'entitat està compromesa amb el respecte i el seguiment de la normativa aplicable que l'afecta. Per això, es realitza una revisió semestral, actualitzant les seves dades. Es disposa d'un procediment que defineix la metodologia adequada per mantenir actualitzada la normativa vigent.

La Normativa aplicable a l'entitat es va revisar a l'agost de l'any 2011, aportant les següents dades:

ACTIVITAT, PREVENCIÓ I CONTROL AMBIENTAL

- ✓ Engrunes té la Llicència Ambiental de l'activitat des de l'any 2009
- ✓ Es compleix i s'aplica la Llei 20/2009 de prevenció i control ambiental

AIGÜES RESIDUALS

- ✓ Les aigües abocades són aigües sanitàries
- ✓ El servei de clavegueram està connectat a la Xarxa Municipal

RESIDUS (especials i no especials)

- ✓ Tots els residus són segregats convenientment per facilitar-ne la correcta gestió
- ✓ La Fundació Engrunes disposa de Codi de Gestor de residus E-1198.10
- ✓ La Fundació Engrunes disposa de Codi de Transportista de residus T-1893
- ✓ La Fundació Engrunes disposa de Codi de productor de residus P-39715.2
- ✓ Engrunes, Recuperació i Manteniment disposa de Codi de productor de residus P-57704.1
- ✓ La Fundació Engrunes, realitza anualment la Declaració Anual de Residus per a Gestors (DARIG)
- ✓ Engrunes, Recuperació i Manteniment, Empresa d'Inserció, S.L.U., realitza anualment la Declaració Anual de Residus per a productors (DARI)
- ✓ Cada 4 anys es realitza l'estudi de minimització de residus perillosos
- ✓ Es disposa de tota la documentació acreditativa de la gestió de residus així com els corresponents registres de sortida
- ✓ Tots els residus es transporten/gestionen mitjançant transportistes/gestors autoritzats o bé mitjançant deixalleria (quan sigui requisit del client)
- ✓ No s'accepta a les instal·lacions cap residu que no estigui contemplat a la Llicència Ambiental
- ✓ Als contractes d'obres i als plec de condicions generals i/o específiques consta l'obligació d'acreditar la correcta gestió de les runes. Els responsables de l'activitat porten el control de la correcta gestió dels residus generats. La Fundació Engrunes al Registre de Transportistes de Residus no especials procedents de la construcció i demolició amb el codi TRC-7
- ✓ Els residus especials s'envasen, emmagatzemen i etiqueten segons la normativa vigent i, en cap cas, es superen els sis mesos màxims d'emmagatzematge
- ✓ En totes les instal·lacions es disposa d'un Pla d'Autoprotecció per, entre altres, poder actuar davant de vessaments accidentals
- ✓ Es disposa d'assegurança de Responsabilitat Ambiental per cobrir possibles afectacions al Medi Ambient, provocades per les nostres activitats
- ✓ Es disposa de diferents contenidors a les instal·lacions per la segregació dels diferents residus

VEHICLES

- ✓ Es mantenen al dia els manteniments necessaris als vehicles
- ✓ Es passen les ITV's necessàries a les característiques de cada vehicle, Com marca la normativa vigent

OBRES

- ✓ Es compleix amb la qualificació professional del personal que efectua les butlletes d'instal·lació de gas, aigua i llum
- ✓ Als contractes d'obra i als plec de condicions a on s'especifica, s'acredita la correcta gestió dels



residus així com les corresponents llicències d'obres municipals. En cas d'obres majors es contemplarà la normativa vigent

- ✓ L'entitat disposa d'un procediment a on s'especifica la necessitat de segregar els residus i realitzar una gestió efectiva d'aquests

EMISSIONS A L'ATMOSFERA

- ✓ No superar valors límit d'emissions a l'atmosfera. Utilitzar productes respectuosos amb el Medi Ambient
- ✓ Per tasques de desinfecció, el producte que s'utilitza no està sotmès a una limitació d'emissions de Compostos Orgànics Volàtils (COV)
- ✓ Les emissions a l'atmosfera dels vehicles venen controlades per les revisions periòdiques i per les revisions d'ITV

SOROLL

- ✓ El soroll causat per l'entitat compleix amb la normativa vigent
- ✓ Amb els vehicles, en cap cas es supera els límits de contaminació acústica

ALTRES

- ✓ Anualment es realitzen simulacres d'emergència per comprovar que les mesures proposades són les més adients



11.- Termini per la següent verificació

Fundació Engrunes es compromet anualment a elaborar una declaració ambiental.

Data de la verificació inicial	18/07/2005
Data de renovació	Març 2007
Data revisió de dades	Setembre 2008
Data revisió de dades	Maig 2009
Data revisió de dades	Octubre 2010
Data propera renovació de dades	Octubre 2011

Data: Octubre 2011

**Signat per: Diego Arias
President Fundació Engrunes**

Nom del verificador Mediambiental: **LGAI Technological Center, S.A.**
Nº d'acreditació: **ES-V-0011**



Les dades d'aquesta Declaració Ambiental es poden trobar a l'adreça web:
http://www.engrunes.org/pdf/declaracio_ambiental.pdf

