
DECLARACIÓ AMBIENTAL EMAS III

2018



Període del'1 de gener a 31 de desembre 2017



Setembre 2018

0. ÍNDEX

0.	ÍNDEX	2
1.1	Dades d'interès	4
1.2	Activitats d'Engrunes incloses en la declaració ambiental.....	- 5 -
1.3	Organització	6
2	SISTEMA INTEGRAL DE GESTIÓ.....	7
2.1	Política ambiental (Política del SIG)	8
2.2	SIG, gestió ambiental i gestió de l'activitat	9
3	ASPECTES AMBIENTALS.....	10
4	OBJECTIUS I FITES.....	16
4.2	Valoració dels objectius i fites de l'any 2017	17
5	COMPORTAMENT AMBIENTAL	19
5.1	Consums	19
5.1.1	Consum elèctric	20
5.1.2	Consum d'aigua	21
5.1.3	Consum de combustible	21
5.1.4	Consum de paper.....	22
5.1.5	Consum de tòners.....	23
5.1.6	Consum de productes químics.....	24
5.1.7	Consum d'embalatges	25
5.2	Emissions atmosfèriques.....	25
5.3	Contaminació lumínica.....	26
5.4	Aigües residuals.....	28
5.5	Residus	30
5.6	Contaminació acústica	39
5.7	Contaminació del sòl.....	41
5.8	Biodiversitat	43
5.9	1.1 Emergències.....	43
5.10	Eficiència energètica.....	43
6	NORMATIVA APLICABLE	44
6.1	Activitat, prevenció i control ambiental	44
6.2	Aigües residuals.....	44
6.3	Residus (perillosos i no perillosos).....	45
6.4	Vehicles	46
6.5	Obres.....	46
6.6	Emissions a l'atmosfera	46
6.7	Sorolls.....	46
6.8	Altres.....	47
7	TERMINI PER LA SEGÜENT VERIFICACIÓ.....	47

PRESENTACIÓ

La **Fundació Engrunes** és una entitat privada d'iniciativa social, constituïda l'any 1982, que lluita contra la pobresa a través de la inserció laboral i social de persones marginades o excloses, i com a empresa d'inserció mitjançant la producció de béns i serveis. Basem la nostra estratègia d'intervenció en la inserció pel treball com a eina fonamental per potenciar l'autoestima i l'autonomia personal del treballador.



La Fundació Engrunes, porta més de 35 anys treballant com a Empresa d'Inserció, amb col·lectius en risc d'exclusió social i realitzant esforços per assolir dia a dia els seus objectius fundacionals: **la integració de persones en risc d'exclusió, al mercat ordinari.**



Gràcies a l'esforç d'entitats com la nostra, al desembre de l'any 2002 neix la Llei 27/2002, de 20 de desembre, de mesures legislatives per la regulació de les Empreses d'Inserció, el que ens obliga a valorar la necessitat de realitzar canvis a l'organització i pel compliment de la normativa vigent. Al juliol de l'any 2008 es posa en marxa **Engrunes, Recuperació i Manteniment, Empresa d'Inserció, S.L.U.**, participada al 100% per la Fundació Engrunes i mantenint els objectius fundacionals, la mateixa mentalitat de treball i complint els requisits normatius vigents. Neix amb l'objectiu de fomentar el bon comportament ambiental i la reutilització dels residus com a eina per la integració d'aquests col·lectius. Des de fa anys, realitzem les nostres activitats productives tenint en compte els impactes que aquestes tenen sobre el medi ambient i com a complement de l'activitat social i de recerca d'oportunitats pels menys afavorits.

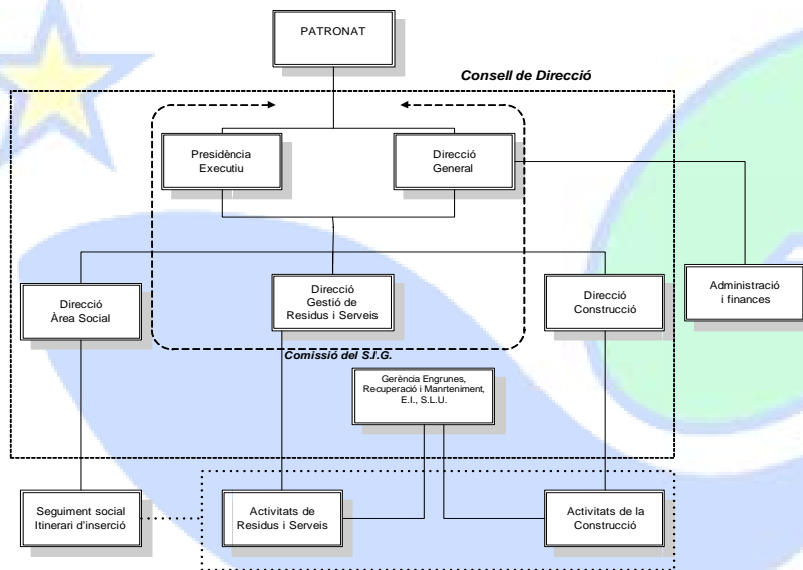
Aquesta Declaració Ambiental aporta les dades de la gestió realitzada a les dues entitats durant l'any 2017 i deixa palès el compromís de les dues entitats amb el nostre entorn. De les dues entitats es deriva **Engrunes** com a denominació comercial i que utilitzem de forma general en aquest document. Es parla d'Engrunes com una única unitat, degut a que en cap moment, la creació de la nova empresa ha suposat canvis significatius en les activitats que es realitzen, compartint els mateixos espais de treball i essent aquests canvis principalment de caràcter legal.

La Seu Social de les dues entitats es troba a Montcada I Reixac, espais compartits a on es troben part dels diferents centres i àrees de treball i des d'on es porta la coordinació i la direcció de totes les activitats que es duen a terme. L'activitat Social, es gestiona des de la Seu Social, proporcionant feina, formació i acompanyament i amb l'objectiu de potenciar les capacitats de les persones per accedir al mercat ordinari.

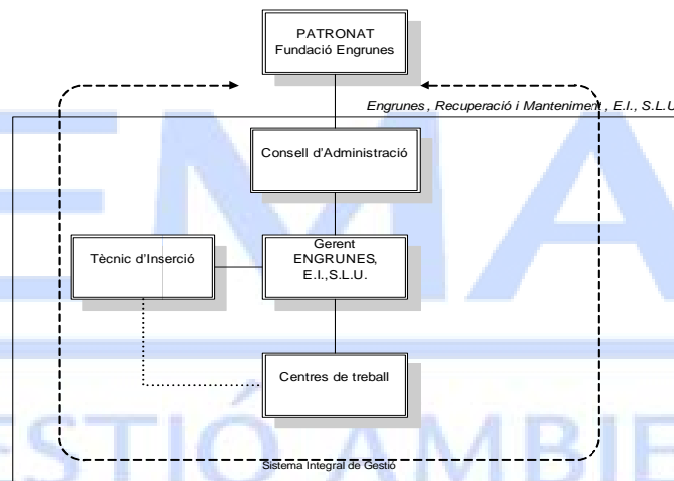
1.3 Organització

L'organització es veu reflectida a continuació, als organigrames de les dues entitats, de la *Fundació Engrunes* i d'*Engrunes, Recuperació i Manteniment, Empresa d'Inserció, S.L.U.*

FUNDACIÓ PRIVADA ENGRUNES



ENGRUNES, RECUPERACIÓ I MANTENIMENT, EMPRESA D'INSERCIÓ, S.L.U.



2 SISTEMA INTEGRAL DE GESTIÓ

Engrunes, des del seu naixement ha anat mantenint el seu compromís per la sostenibilitat empresarial, alhora que promou i realitza la seva tasca laboral i social. Fruit d'aquest compromís, l'any 2005 es desenvolupa el SIG com a eina de millora. Aquest procés ha permès establir i implantar un sistema de gestió, afavorint la incorporació de diverses pràctiques ambientals respectuoses amb el medi ambient així com d'eines per potenciar l'eficiència ambiental als processos productius i de serveis.

La nostra entitat ha desenvolupat el Sistema de Gestió Ambiental d'acord amb el Reglament Europeu 1221/2009 i el Reglament Europeu 2017 /1505, pel que es permet a les organitzacions adherir-se amb caràcter voluntari a un Sistema Comunitari de Gestió i Auditoria Ambiental (EMAS).

Els principals agents implicats en el manteniment del SIG són la Direcció que lidera i s'implica directament en el manteniment del Sistema i els diferents responsables de cada centre o àrea de treball, que també participen i fan participar els seus empleats en el desenvolupament diari del SIG i la millora del comportament ambiental.

La nostra entitat compleix la normativa ambiental vigent en tots els seus àmbits.



2.1 Política ambiental (Política del SIG)



La nostra política



A **Fundació privada Engrunes i d'Engrunes, Recuperació i Manteniment, Empresa d'Inserció S.L.U.**, treballem per proporcionar suport personal i feina a les persones en risc d'exclusió social i així permetre la seva reincorporació a una vida social i laboral activa.

Basem la nostra gestió en quatre grans línies:

- ✓ Posar els mitjans necessaris per garantir que els Treballadors en procés d'Inserció, adquireixin competències personals i professionals que els facultin a accedir al mercat de treball i a la integració personal en el seu entorn social més proper.
- ✓ Potenciar les activitats econòmiques i empresarials, com l'eina que ens assegura els recursos per assolir la integració laboral de les persones l'objecte social amb el que estem compromesos i alhora, la satisfacció dels nostres clients cobrint les seves exigències a través de la qualitat de tots els productes i serveis que oferim.
- ✓ Gestionar les nostres activitats sota el model de funcionament de l'economia social i solidària.
- ✓ Facilitar els mitjans adequats per a que les nostres activitats es realitzin en un marc adequat, respectant la legislació, el benestar de les persones i el medi ambient, inspirant-se a la millora contínua.

Aquestes línies d'acció es desenvolupen en objectius concrets dels quals fem un seguiment periòdic.

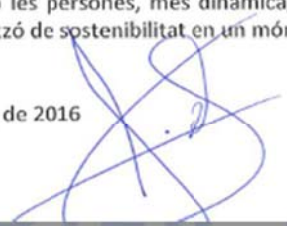
Entre tots hem construït una forma de treballar que considerem **estratègica**: un sistema de gestió de la **qualitat** per satisfer els nostres clients i usuaris, de **prevenció dels riscos laborals i la seguretat i la higiene en el treball** per garantir condicions de treball adients i segures, minimitzar els riscos i, del **medi ambient**, per protegir-lo en part amb l'optimització de recursos, l'economia circular i garantir la coherència de les nostres activitats.

Per assolir i mantenir viu el nostre compromís, necessitem la màxima implicació i participació de totes les persones que formen part d'Engrunes, mitjançant l'aplicació de solucions eficients i la recerca d'alternatives sostenibles e innovadores a tota l'organització, adaptant-nos als canvis del mercat.

Ens preocupem per conèixer, interpretar i tenir en compte les necessitats, expectatives i requisits de tots els col·lectius amb els que interactuem i que donen un sentit a la nostra existència: Usuaris, Clients, Empreses i Administracions Públiques, i Treballadors, actuant amb transparència i implicació social.

Agraïm a totes les parts interessades que ens ajuden a construir una organització més respectuosa amb el medi i amb les persones, més dinàmica, i més sòlida a nivell social, laboral i econòmic i amb un horitzó de sostenibilitat en un món més just.

LA DIRECCIÓ
Montcada i Reixac a, 18 de març de 2016



2.2 SIG, gestió ambiental i gestió de l'activitat

La implantació del Sistema Integral de Gestió ens ha facilitat l'anàlisi i la identificació d'elements de millora en el funcionament i gestió dels diferents Centres de Treball. Ens ha permès introduir canvis en la pràctica professional, incorporar i aplicar controls relatius als impactes ambientals i als processos de les diferents activitats que realitzem, donant compliment a la normativa legal que ens afecta i cobertura a les necessitats dels nostres clients. Ens permet realitzar una gestió ordenada, incentivant la millora continua i la identificació de les necessitats dels diferents actors que hi participen en la gestió i en la millora del nostre entorn.

Pel que fa al l'activitat social, la gestió ambiental ha estat i és una eina vàlida per la formació dels treballadors procedents de l'exclusió social. Els valors socials i el respecte a medi ambient, implícits en la nostra activitat, els hàbits de treball, el treball en equip i els diferents aspectes tècnics de l'activitat, s'assoleixen mitjançant el desenvolupament de les diferents feines diàries que es programen.



A l'agost de 2015, després de 5 anys de funcionament com a gestors de residus, hem tramitat un canvi no substancial de la llicència d'activitat en la que hem incorporat l'activitat de preparació per la reutilització PxR de RAEE i incrementat la quantitat de residus anuals a gestionar a les instal·lacions (de 1.978 a 2.934 tones /any) i la capacitat de residus emmagatzemats (de 95 a 136,8 tones). El canvi afecta principalment al RAEE, a la roba i als residus especials. Encara estem en procés de tramitació, que pel que fa a la preparació per la reutilització del RAEE és complexa i hem hagut de complementar la documentació diverses vegades.

3 ASPECTES AMBIENTALS

L'avaluació ambiental ha presentat com a resultat una identificació dels aspectes ambientals associats a les activitats productives. S'han aplicat criteris d'avaluació centrats en quatre factors:

- **Volum/quantitat/freqüència (1,2,3).**
Pel que fa als residus que gestionem hem donat més puntuació quan un residu baixa de quantitat i menys quan puja (al contrari de com es fa normalment amb altres aspectes ambientals), excepte per la fracció rebuig, perquè el fet de que el residu arribi a nosaltres i el puguem segregar i donar-li una gestió correcta, que és la nostra activitat, té una repercussió positiva, i per tant, si ens arriben menys residus volem que l'aspecte ens surti significatiu. Si les entrades-sortides són esporàdiques fem una valoració segons màxims/mínims o per periodicitat.
- **Perillositat (1,2,3).**
A major perillositat major puntuació
- **Impacte al medi (1,2, 3 / 2,4,8)**
La puntuació estàndard és 1,2,3 per tots els aspectes excepte pels residus que gestionem. Tal com fem al criteri "quantitat" aquí ens interessa puntuar alt aquells residus que tenen un alt valor, ja sigui per la seva reutilització (8 punts) o el seu reciclatge (4).
- **Compliment legal i d'altres requisits (1,2,8)**
Quan hi ha un incompliment de requisit la puntuació és 8, per tal de forçar la significància de l'aspecte
- **Capacitat de millora (1,2,3)**
Es tracta d'alguna manera d'identificar on estem, i aquest "estar" va lligat en certa manera al nostre context
- **Punt de vista de les parts interessades (1,2,3)**

El sumatori d'aquests factors, quan dona una quantitat superior a 11 es classifica com a **Aspecte Ambiental significatiu.**

Llistat i avaluació d'aspectes ambientals directes

Els aspectes ambientals s'han identificat en 3 blocs, depenent de l'activitat que els genera:

- Recollida, valorització, transport i gestió de residus urbans
- Activitat de rehabilitació i construcció
- Residus que es gestionen a la Deixalleria de Cerdanyola

Els resultats d'aquestes avaluacions són els següents:

Els aspectes ambientals significatius els hem assenyalat amb un color diferent segons tinguin una afectació negativa (en color vermell) o positiva (en color verd). Els d'afectació negativa apareixen com a rellevants quan el paràmetre experimenta un creixement i els d'afectació positiva és quan el paràmetre decreix. Els d'afectació positiva són els relatius als residus, que si arriben a les nostres instal·lacions, com a gestors de residus, podem recuperar-los i evitar que vagin a tractament com a rebuig.

La majoria dels aspectes ambientals depenen de les nostres activitats i serveis, però també hi ha **d'altres aspectes que es deuen a la nostra activitat, que no podem controlar-los directament o sobre els quals tenim un marge limitat d'incidència.** Exemple d'aquests aspectes ambientals són el consum de combustible, les emissions atmosfèriques i el soroll que generen els mitjans dels nostres proveïdors quan ens lliuren materials o recullen els nostres residus; un altre exemple és el cas del servei d'atenció als usuaris dels Punts Verds de Zona, que en tant que no gestionem el conjunt del servei la incidència en els aspectes ambientals són limitats. En relació als proveïdors i als productes que ens proveeixen, disposem de criteris que apliquem en diversos casos per tal de reduir l'impacte ambiental d'aquests i també de pautes per informar i sensibilitzar als proveïdors.

Per altra banda, els resultats ambientals d'alguns aspectes ambientals com la recollida de voluminosos o d'altres residus, el volum de la recollida de roba o el percentatge de materials reciclables que es recullen en les deixalleries, estan relacionats amb diverses qüestions com són:

- Nivell de sensibilització de la població i implicació en les polítiques de residus dels ajuntaments on treballem
- Facilitats i incentius dels Ajuntaments cap als ciutadans
- Circumstàncies econòmiques d'un moment donat
- Hàbits
- I d'altres

Ens fixem com a criteri, per tal d'incidir en aquests aspectes ambientals indirectes, per una banda, en escollir sempre que ens és possible aquells proveïdors que mostren bones pràctiques ambientals i per un altre en formar als nostres treballadors per a que les tinguin.

NAU MONTCADA I REIXAC I ACTIVITATS DE RECOLIDA I TRANSPORT DE RESIDUS:

Procés	Vector Ambiental	Condicions	Aspecte ambiental	Avaluació
Oficines Magatzem de triatge de residus	CONSUMS	N	Electricitat	
		N	Aigua	
		N	Combustible vehicles	
		N	Paper	
		N	Tònens i cartutxos tinta	
		N	Productes químics	
		N	Embalatges	
	ABOCAMENTS A L'AIGUA	N	Aigües residuals domèstiques i de neteja	
	EMISSIONS A L'AIRE	N	Emissions vehicles	
		N	Emissions difuses desinfecció roba	
		A	Emissions gasos refrigerants	
	RESIDUS	N	Residus municipals barrejats	
		N	Reciclatge paper	
		N	Reciclatge plàstics	
		N	Reciclatge Metalls	
		N	Reciclatge oli vegetal	
		N	RAEE'S	
		N	Tèxtil recuperats	
		N	Voluminosos recuperats	
		N	Reciclatge fusta	
		N	Reciclatge de piles	
		N	Reciclatge Tònens	
N		Reciclatge fluorescents		
N		Residus de medicaments		
N		Reciclatge olis minerals		
N		Gestió de residus propis		

Procés	Vector Ambiental	Condicions	Aspecte ambiental	Avaluació
		N	Gestió de residus manteniment de vehicles	
	ÚS DEL SÒL	N	Ocupació del sòl	
	CONTAMINACIÓ ACÚSTICA	N	Emissió de soroll	
	CONTAMINACIÓ LUMINICA	N	Llum exteriors	
	EMERGÈNCIES	E	Emissions incendi	
		E	Residus incendi	
		E	Aigües contaminades incendis	
		E	Abocaments substàncies químiques	
		E	Trencament fluorescents	
		E	Trencament amiant	

Pel que fa als residus barrejats, respecte a l'any 2016 hem generat més quantitat, encara que hem baixat en percentatge. Si no comptabilitzem els voluminosos que transferim a la planta de valorització, el percentatge es manté bastant estable.

Identifiquem que hi ha possibilitat de millora; part d'aquesta fracció és rebuig tèxtil que per vandalisme (robatori als contenidors) i per l'exigència de qualitat en el mercat de la segona mà, disminueix la capacitat de valorització. Hem de cercar nous mercats tant per la reutilització com pel reciclatge.

De la reutilització tant de tèxtil com de voluminosos encara que en quantitat hem millorat, respecte l'any 2016 (sense recuperar-nos de les quantitats del 2015), percentualment no. Identifiquem que ens cal fer actuacions de millora i baixar el percentatge de valorització externa del tèxtil que és el principal repte d'Engrunes, en quant a la reutilització.

La resta de residus que surten significatius es deu a que hem gestionat menys quantitat

EMAS

GESTIÓ AMBIENTAL VERIFICADA

REG. CAT. 000183

DEIXALLERIA DE CERDANYOLA

Procés	Vector Ambiental	Condicions	Aspecte ambiental	Avaluació
Recollida residus municipals a la deixalleria	CONSUMS	N	Electricitat	
		N	Aigua	
		N	Productes químics	
		N	Combustible vehicles	
	ABOCAMENTS D'AIGUA	N	Aigües residuals domèstiques i de neteja	
	EMISSIONS ATMOSFERA	N	Emissions vehicles	
	RESIDUS	N	Residus municipals barrejats-REBUIG	
		N	Terres i Runes	
		N	Residus compostables	
		N	Residus reciclables	
		N	Residus reutilitzables	
		N	Tractament residus especials	
	CONTAMINACIÓ ACÚSTICA	N	Soroll	
	CONTAMINACIÓ LLUMINOSA	N	Llums exteriors	
	EMERGÈNCIES	E	Emissions incendi	
		E	Residus incendi	
		E	Aigües contaminades incendis	
E		Abocament substància químics		

Pel que fa als residus compostables, la quantitat de kg de poda que es gestiona a la deixalleria està bastant estable. L'identifiquem com a significatiu perquè, en tant que és compostable, és important que es gestioni a la deixalleria i per tant ens interessa fer-ne un seguiment específic.

OBRES MANTENIMENT I REHABILITACIÓ

Procés	Vector Ambiental	Condicions	Aspecte ambiental	Avaluació
Obres de manteniment i rehabilitació en edificis	CONSUMS	N	Electricitat	
		N	Aigua	
		N	Productes químics	
		N	Combustible vehicles	
	ABOCAMENTS D'AIGUA	N	Aigües residuals domèstiques i de neteja	
	EMISSIONS ATMOSFERA	N	Emissions vehicles	
	RESIDUS	N	Residus REBUIG	
		N	Residus no especials segregats	
		N	Residus runa	
		N	Residus especials	
			Residus poda	
		Residus voluminosos		
	CONTAMINACIÓ ACÚSTICA	N	Soroll	
	EMERGENCIES	E	Emissions incendi	
		E	Residus incendi	
		E	Aigües contaminades incendis	
E		Abocament substància química		
E		Fuita d'aigua		

Pel que fa als residus-rebuig, encara que la quantitat gestionada, respecte als anys anteriors, ha baixat en quantitat i en percentatge sobre el total gestionat, ho identifiquem com a significatiu; cal fer-ne el seguiment per detectar capacitat de millora (desballestament, segregació,...)

Pel que als residus de poda, gestionem algunes quantitats esporàdicament. Els identifiquem com a significatius perquè ens interessa tenir-los identificats i seguir-ne la evolució en el temps.

Els residus voluminosos, és la fracció que es gestiona sense valoritzar, posem el focus d'atenció sobre aquest residu per maximitzar la valorització, en la mesura que sigui possible.

4 OBJECTIUS I FITES

Anualment, al començament de l'exercici, establim els objectius i fites a assolir i concretem la planificació de les activitats a dur a terme durant l'any, per aconseguir totes les fites marcades entre les quals s'inclouen les de millores ambientals en tots els àmbits de l'activitat. Determinem les línies d'actuació, els responsables i els mecanismes necessaris.

Els objectius i fites es renoven anualment i es revisen periòdicament .

Objectius i fites ambientals per l'any 2018

Període: 1 de gener fins 31 de desembre de 2018				Revisió: Juliol 2019			
Objectiu	Fita	Àrea o activitat on s'aplica	Indicador de seguiment	Mitjans / activitats	Responsable de la implantació i seguiment	Freqüència de mesura	
Reduir el consum de combustible	Optimitzar en les operacions de logística	Tota Engrunes	En construcció Inferior a 5.23 l/servei	Recursos interns Finançament i Recursos propis	Director de cada Centre de treball Equip Coordinador del SIG	Anual	
	Organitzar sessions formatives en conducció eficient		En residus inferior a 12.90 l/tones gestionades				
	Inversió en renovació de flota		1 vehicle renovat				
Reduir el consum d'energia	Fer una campanya de sensibilització per l'estalvi d'energia a l'entitat	Tota Engrunes	Consum d'electricitat inferior a 127.75 MWH	Recursos propis	Director de cada centre de treball Equip Coordinador del SIG	Anual	
	Fer un canvi de comercialitzadora i una baixada de contractació de potència		Finalitzar l'actuació de canvi de lluminàries on sigui possible, per unes de baix consum, i col·locar cartells informatius i amb consignes de reducció a tota la instal·lació				
	Fer un estudi del que representaria en inversió i estalvi d'energia per a la instal·lació de MIR de plaques fotovoltaïques i solars tèrmiques		Canvi de comercialitzadora i baixada de potència feta Estudi realitzat				

Període: 1 de gener fins 31 de desembre de 2018				Revisió: Juliol 2019			
Objectiu	Fita	Àrea o activitat on s'aplica	Indicador de seguiment	Mitjans / activitats	Responsable de la implantació i seguiment	Freqüència de mesura	
Reduir el consum d'aigua	<p>Aplicar mesures de reducció de consums i fer sensibilització</p> <p>Col·locar dispositius de reducció de consum a les aixetes i col·locar cartells informatius i amb consignes de reducció a tota la instal·lació</p>	Tota Engrunes	<p>Consum d'aigua inferior a 307 m3/anuals</p> <p>dispositius de reducció de consum a les aixetes col·locats</p> <p>Cartells informatius amb consignes de reducció a tota la instal·lació col·locats</p>	Recursos propis	<p>Director de cada centre de treball</p> <p>Equip Coordinador del SIG</p>	Anual	
Aprofitament de residus	<p>Revisar processos de valorització en residus</p> <p>Incrementar l'equip de treball en la secció de roba</p> <p>Fer una sessió formativa als oficials i encarregats de construcció</p>	Tota Engrunes	<p>Incrementar els valors de reutilització obtinguts en el 2017 resultat superior al 18.4%</p> <p>Reduir els valors obtinguts de rebuig en el 2017 resultat inferior a 12.7 %</p> <p>Recuperar el % de rebuig sobre el residu generat del 2017 o millorar-lo. Valor inferior al 13.72%</p>	Recursos propis	<p>Equip de Gestió de Residus i Serveis</p> <p>Equip de Construcció</p>	Anual	
Reducció de la compra material i consums d'oficines	Sensibilització sobre el consum de paper i d'impressions en oficines	Tota Engrunes	<p>a) Menor quantitat que l'any 2017, 496.25kg</p> <p>b) Menor impressions que l'any 2017, 129.812 imp.</p>	Recursos propis	Directors de tots els centres de treball	Anual	

4.2 Valoració dels objectius i fites de l'any 2017

Objectiu	Valoració de compliment
Reduir el consum de combustible	<p>En construcció hem baixat la relació l/servei de 6,24 a 5.23l/servei; reducció de 19,45%</p> <p>En residus hem baixat la relació de l/tones de 13,23l/tn a 12.90 l/tn</p> <p>Objectiu assolit.</p>

Objectiu	Valoració de compliment
<p>Reduir el consum d'energia</p>	<p>Hem consumit 127.75MWH Hem incrementat en 6.52% , respecte l'any 2016. Es un resultat que valorem negativament, tot i haver canviat tota la lluminària de la planta primera i totes les oficines a LED, l'increment l'associem principalment a la climatització (hem afegit un nou aparell, per poder cobrir més adequadament la climatització d'alguna zona d'oficines)</p> <p><u>Objectiu no assolit.</u></p>
<p>Reduir el consum d'aigua</p>	<p>Hem consumit 307 m3 .</p> <p>No s'han fet les actuacions previstes de canvi de dispositius</p> <p>No hem fet la comunicació prevista</p> <p>L'any 2017 vam tenir una fuga d'aigua què creiem que ha contribuït a l'increment de consum. També hem incrementat el rentat pel que fa a les carpes</p> <p><u>Objectiu no assolit.</u></p>
<p>Aprofitament de residus</p>	<p>El valor obtingut de reutilització en la gestió de residus de Serveis el 2017 és superior en kg reutilitzats, però no en percentatge sobre el total gestionat, que és del 18.4 % . Identifiquem com al responsable principal l'increment del percentatge de la valoritzant externa del tèxtil que ha pujat en un 20% respecte a l'any anterior (de 26.41% a 31.81%). Tot i així , fem una valoració positiva en tant que no hem incrementat la plantilla però sí el núm de kg reutilitzats</p> <p><u>Objectiu parcialment assolit</u></p> <p>La quantitat de rebuig, en percentatge, sobre el total de residu gestionat ha millorat. El valor obtingut en el 2017 és inferior. El resultat és de 12.76%</p> <p><u>Objectiu assolit</u></p> <p>El percentatge de rebuig a construcció , sobre el total de residu generat, ha millorat. El valor obtingut en el 2017 és inferior . El resultat és de 13,72%</p> <p><u>Objectiu assolit</u></p>
<p>Reducció de la compra material i consums d'oficines</p>	<p>Durant l'any 2017</p> <p>a) Hem comprat 496.25 kg de paper , 1.53 % més . <u>Objectiu en procés d'assoliment</u> (cal fer una avaluació a mig termini per detectar els resultats de les accions preses)</p> <p>b) Hem imprès 129.812 còpies (4,32% menys)</p> <p><u>Objectiu assolit</u></p>

Tal com s'indica, no hem assolit tots els objectius que ens varen fixar. Globalment els que més ens preocupa són els relacionats amb la gestió de residus.

Pel que fa al consum de llum creiem que les mesures que tenim previstes adoptar pel 2018, a curt termini ens permetrà, si no baixar molt el consum, sí consumir amb una menor incidència ambiental.

Dels resultats de gestió de residus, cal que prestem atenció als processos interns i observem com evolucionen les dades durant el 2018. Hem de tenir en compte, també, que en la valorització de residus hi ha una component de "qualitat" del material recollit que pot canviar, per factors diversos (tipus de serveis realitzats, marc econòmic, increment consum productes low cost, ...), i en conseqüència variar el potencial de valorització que tenen els residus recollits.

Pel que fa al consum d'aigua no hem assolit els objectius fixats; creiem que tenim poc marge de millora i que, encara que ens falta implantar alguna millora tècnica d'estalvi, observem que el màxim d'esforç l'hem de dedicar a la sensibilització.

Pel que fa al consum de combustible, hem millorat en els ratis específics, tant en l'activitat de gestió de residus com en la de construcció.

El marge de millora el podem obtenir en una bona optimització de la logística, un bon pla de manteniment de la flota de vehicles i en la conducció eficient.

5 COMPORTAMENT AMBIENTAL

5.1 Consums

Referent al consums de matèries primeres i altres subministres, la política d'Engrunes és la de triar aquells que tinguin una menor incidència ambiental; pel que fa a les quantitats treballam per reduir-ne el consum al mínim possible: electricitat, aigua, combustible, productes de neteja de les instal·lacions i d'higienització de la roba de segona mà per botigues, i altres...

5.1.1 Consum elèctric

La nau de Montcada i Reixac d'Engrunes té 2.577,42 m² més 432,52 m² de pati annex. El consum elèctric es produeix per l'ús dels llums als magatzems i a les oficines, utilització dels sistemes informàtics, utilització dels dos ascensors i dos muntacàrregues, pel sistema de calefacció/refrigeració, un carregador per un carretó elevador, una màquina de premsar i empaquetar la roba i una premsa pel cartró. Actualment de forma regular hi ha/fan ús de les instal·lacions 57 persones.

El número de treballadors que indiquem són els que per terme mig utilitzen les instal·lacions i que directament estan implicats en els consums.

Tal i com es pot veure a la taula, ha augmentat el consum anual en MWh respecte l'any 2016. Identifiquem com a responsable de l'increment a la instal·lació d'un nou aparell més de climatització per arribar a àrees d'oficines, on era insuficient.

(Font del factor de conversió a CO₂: Oficina canvi climàtic)

SEU CENTRAL	Consum anual	Consum	Núm.	Consum/	Emissions	Tneq CO ₂ /
Any	(MWh)	(MWh)/m ²	Treballadors	nº treballadors/any	CO ₂ (Tn)	nº treballadors
2015	120.33	0.047	56	2.14	36.34*	0,65
2016	119.93	0.047	57	2.10	36.94	0,65
2017	127.76	0.050	57	2.24	39.35	0,69

(*dada que hem rectificat perquè hem detectat un error de registre)

Valorem que tenim marge de millora en el consum en 2 aspectes: ús de llets i hàbits dels treballadors

En quant a l'ús de llets, encara ens falta instal·lar algunes lluminàries; tenim previst finalitzar tota la instal·lació durant l'any 2018.

En quant als hàbits dels treballadors hem de fer accions de sensibilització: ús d'ascensors, ús racional de la climatització i altres.

Per l'any 2018 revisarem la potencia que tenim contractada i la comercialitzadora per tal de trobar punt de millora en el consum i volem fer un estudi de viabilitat per instal·lar plaques solars.

5.1.2 Consum d'aigua

L'aigua que s'utilitza a les nostres instal·lacions és tota de xarxa.

A la **Seu Central** el consum al 2017 ha estat de 307 m³, superior a l'any 2016.

A l'any 2017 hem tingut una fuga d'aigua, que pot ser ha estat la responsable d'aquest increment. Una altra raó de l'increment de consum l'atribuïm a que hem rentat més en els últims 2 anys. A l'any 2013 van comprar 80 carpes i a mida que ho anem necessitant les anem rentant, cosa que hem fet més intensament els últims 2 anys.

Considerem que el consum pot tenir possibilitats de millora encara que limitades. Encara ens falten d'instal·lar mecanisme d'estalvi en alguns punts i no hem fet accions de comunicació que ens varen proposar.

A la taula adjunta es mostra com ha evolucionat el consum en els darrers anys, així com el consum derivat de cada treballador que està a les nostres instal·lacions.

El número de treballadors que indiquem són els que per terme mig utilitzen les instal·lacions i que directament estan implicats en el consum.

	Consum aigua anual (m ³)	Núm. treballadors	Consum/núm. Treballadors
2015	287	56	5,13
2016	303	57	5,32
2017	307	57	5,39

5.1.3 Consum de combustible

El consum de combustible per la seva incidència ambiental i econòmica, és un paràmetre sobre el que fem un control. La millora de la gestió logística de les nostres activitats és el principal objectiu sobre el que incidim per tal de reduir-ne l'impacte.

Engrunes mou una flota de 27 vehicles que formen part dels equips de treball de les diferents activitats. La Construcció mou 8 vehicles i Gestió de Residus i Serveis en mou 19 vehicles amb una quantitat important de vehicles de gran tonatge (els camions de gran

tonatge porten incorporat el sistema SCR, Reducció Catalítica Selectiva que permet reduir el nivell d'emissions).

Les variacions en el consum de combustible a Engrunes estan associades, principalment, al volum d'activitat de gestió de residu. En no ser els adjudicataris del transport de deixalleries, durant els últims anys ha anat baixant el consum.

A l'agost de l'any 2016 va haver un canvi en el servei de recollida selectiva de Sant Cugat passant de ser domiciliària a fer-se al carrer. Aquest canvi implica realitzar rutes fixes tant si hi ha residu com si no, la qual cosa creiem que pot haver incidit en el consum de l'any 2017 que ha pujat i en conseqüència ha augmentat les tones de CO₂ generades. Per contra ha hagut un descens en el consum per tona recollida passant de 13.23 l/tona de l'any 2016 a 12,90 l/tona l'any 2017.

TOTA L'ENTITAT	Consum Litres	Emissions Tn. CO ₂	Núm. treballadors	Tneq CO ₂ /nº treballadors
2015	87.447	244*	144	1,69
2016	82.006	228	135	1,69
2017	89.172	248	135	1,87

Càlcul CO₂: factor de conversió font l'Oficina Catalana del canvi climàtic

**dada que hem rectificat perquè hem detectat que en la dada hi havia un error de registre*

Pels propers anys, a la mesura que els resultats econòmics ho permetin, volem fer una renovació d'aquells vehicles que no tenen etiqueta ambiental.

L'any 2018 adquirirem un vehicle a gas

5.1.4 Consum de paper

Es consumeix paper tant en les gestions administratives de l'entitat com per complimentar la documentació en realitzar qualsevol servei (pressupost, albarà i altres...), així com en les operacions de valorització.

Com a bona pràctica implantada s'aprofiten restes de paper que es recullen als domicilis reduint així, el consum de paper nou i la seva compra.

Valorem que hi ha capacitat de millora en l'ús de documentació digital, que encara no està del tot normalitzada i en l'ús de paper per identificar els diferents elements que s'utilitzen en el processament de valorització, que tot i que fem servir molt paper reutilitzat, quan no en tenim hem de fer servir paper nou.

L'increment o descens en el consum de paper pot estar influenciat també en que hi hagi o no renovació o nous concursos públics, que requereixen l'elaboració de molta documentació a presentar. Esperem que en un futur, amb la presentació electrònica puguem reduir aquests consums.

TOTA L'ENTITAT	Consum paper (folis/tones)	Núm. treballadors	Consum tones/treballador
2015	140.500/0,731	144	0,005
2016	103.000/0,489	135	0,004
2017	102.000/0,496	135	0,004

5.1.5 Consum de tòners

A les instal·lacions d'Engrunes tenim 4 impressores multi-funció, 1 impressora individual a serveis i 1 impressora individual que la fa servir la deixalleria de Cerdanyola.

Consum tòners Serveis i Construcció	Unitats recàrrega tòners impressores multi funció i multiusuari	copies realitzades	Núm. treballadors	Còpies /treballadors	unitats de càrrega / treballador
2015	5**	119.248	141	845,73	0,035
2016	12*	135.674	132	1027,83	0,091*
2017	17	129.812	133	976,03	0,128

* Error de registre corregit . No vam comptabilitzar els consums de recàrregues de Direcció i Serveis

** No inclou unitats de càrrega de 2 impressores (amb contracte de manteniment tot inclòs, factura sense registre d'unitats de càrrega)

Observem una disminució en el número de còpies però un augment en el consum d'unitats de càrregues (hem comptabilitzat per data de compra, no de consum). A la valoració dels aspectes ambiental el valor està al límit.

Ens cal revisar procediments i fer difusió-formació per reduir-ne el consum, principalment utilitzant cada vegada més el format digital. Farem un seguiment continuat del consum per identificar possibilitats de millora en els resultats.

La deixalleria de Cerdanyola té és una impressora diferent i l'indicador que estímem més adequat, per la incidència en la gestió administrativa del servei, és el número d'usuaris.

Consum tòners Deixalleria de Cerdanyola	Unitats consum cartutxos tinta impressores individuals	número d'usuaris	cartutxos /usuaris
2015	5	9894	0,000505
2016	7	9865	0,000710
2017	8	10186	0,000785

En el cas de la deixalleria hi ha un increment. No tenim comptabilitzades els números de còpies però ha hagut més consum. Farem un seguiment continuat del consum per identificar possibilitats de millora en els resultats.

TOTA L'ENTITAT	recàrrega tòners impressores multi funció i multiusuari	copies realitzades	Núm. treballadors	Còpies /treballadors	Consum cartutxos tinta impressores individuals	cartutxos / treballador
2015	5**	119.248	144	828,11	5	0,03
2016	12*	135.674	135	1004,99	7	0,05
2017	17	129.812	136	954,50	8	0,06

* Error de registre corregit . No vam comptabilitzar els consums de recàrregues de Direcció i Serveis

** No inclou unitats de càrrega de 2 impressores (amb contracte de manteniment tot inclòs, factura sense registre d'unitats de càrrega)

5.1.6 Consum de productes químics

Els productes químics que s'utilitzen són diferents segons l'activitat de que estem parlant:

Seu Central Montcada

- Productes de neteja i manteniment de l'edifici: parlem de productes de neteja, pintures, algun oli tipus 3 en 1.
- Producte desinfectant de roba: per la desinfecció es fa servir un producte (glutaraldehyd) classificat com a Nociu, i que requereix de mesures de seguretat pel seu ús. Fa uns anys es feia servir un producte amb característiques de perillositat molt més rellevants.

Deixalleria de Cerdanyola

- Productes de neteja i manteniment de l'edifici: parlem de productes de neteja, pintures, algun oli tipus 3 en 1.

Activitats de manteniment i rehabilitació d'edificis

- Productes de neteja i manteniment de l'edifici: parlem de productes de neteja i algun producte per desenganxar moquetes o tasques similars.
- Pintures i vernissos: Destacar que les pintures que s'utilitzen quan es pinten escoles són amb ecoetiqueta.

Els productes que consumim són assimilables a domèstics i en el cas de construcció sempre que és possible optem pels productes amb ecoetiqueta.

5.1.7 Consum d'embalatges

S'utilitzen a la nau de Montcada exclusivament, per la venda de roba reutilitzable classificada a l'engròs (bales de roba i sacs de sabates, bosses i complements).

Hem recopilat les dades dels últims 3 anys que les mostrem en la taula adjunta.

	Consum embalatges kg	Tona de roba venudes embalada	Kg. Embalatge/Tona de roba venuda	Num treballadors	Kg embalatge/núm treballadors
2015	738,05	232,50	3,17	144	5,13
2016	785,90	257,49	3,05	135	5,82
2017	661,25	228,67	2,89	135	4,90

Les diferències observades en quant a kg d'embalatge /tona de roba, creiem que no són molt significatives (diferències que no arriben al 5%). Farem una valoració continuada d'aquest valor per identificar possibilitats de millora en els resultats. Respecte al kg d'embalatge/treballadors el valor observat ha baixat de forma important.

5.2 Emissions atmosfèriques

Engrunes té associades emissions corresponents al funcionament dels vehicles que efectuen la recollida i el transport dels residus i també el trasllat dels equips de rehabilitació i manteniment d'habitatges.

Els vehicles passen les revisions tècniques pertinents per assegurar que les seves emissions són adequades als estàndards actuals i compleixen la normativa vigent. Som conscients i

estem atents a fer un bon manteniment dels vehicles per tal de reduir el nivell d'emissions dels nostres vehicles.

A la Seu Social d'Engrunes es disposa de bombes de calor que contenen gasos refrigerants, i que en cas de funcionament anormal, ja que aquests gasos funcionen en circuit tancat, podrien ser alliberats a l'atmosfera amb el conseqüent impacte com a gasos fluorats. Al final de 2015 vam fer una remodelació del sistema de climatització de les nostres instal·lacions i vam planificar d'incrementar el número d'aparells. A Finals del 2016 vam finalitzar el pla de renovació incorporant un aparell més potent a la zona de direcció (traslladant el que hi havia a la zona de direcció a la zona d'oficines de Serveis per reforçar el sistema). De tots el sistema fem els controls i el manteniment requerits per la Normativa.

Dintre de l'activitat de la tria i selecció de la roba per la seva reutilització, es procedeix a la higienització d'aquesta amb glutaraldehid (producte classificat com a nociu) en una Sala de desinfecció. Aquesta Sala és estanca i té una sortida d'aire a l'exterior, per la ventilació de la mateixa, per reduir els riscos laborals que comportaria la emissió de gasos a l'interior de la nau. L'operació d'higienització es realitza 1 cop a la setmana.

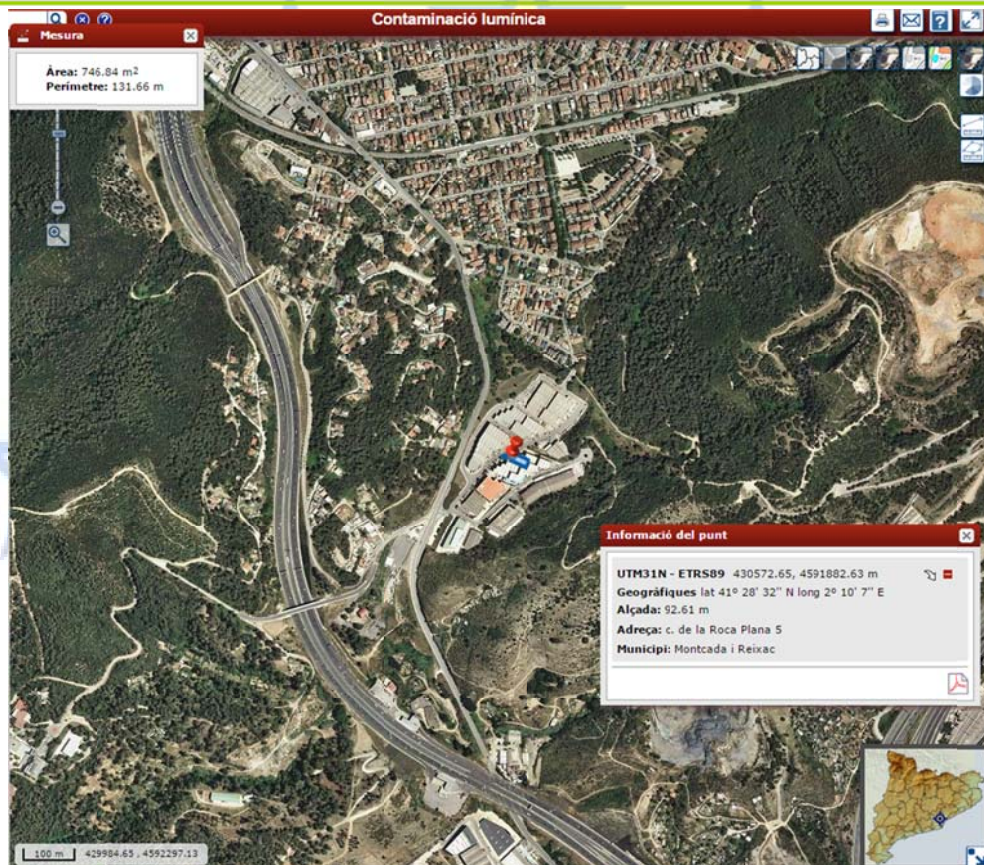
5.3 Contaminació lumínica

La contaminació lumínica que genera Engrunes ve donat per l'enllumenat exterior de les instal·lacions de Montcada i Reixac. Té poca incidència: 4 punts de llum que enfoquen el pati exterior i el rètol.

EMAS

GESTIÓ AMBIENTAL VERIFICADA

ES-CAT-000183

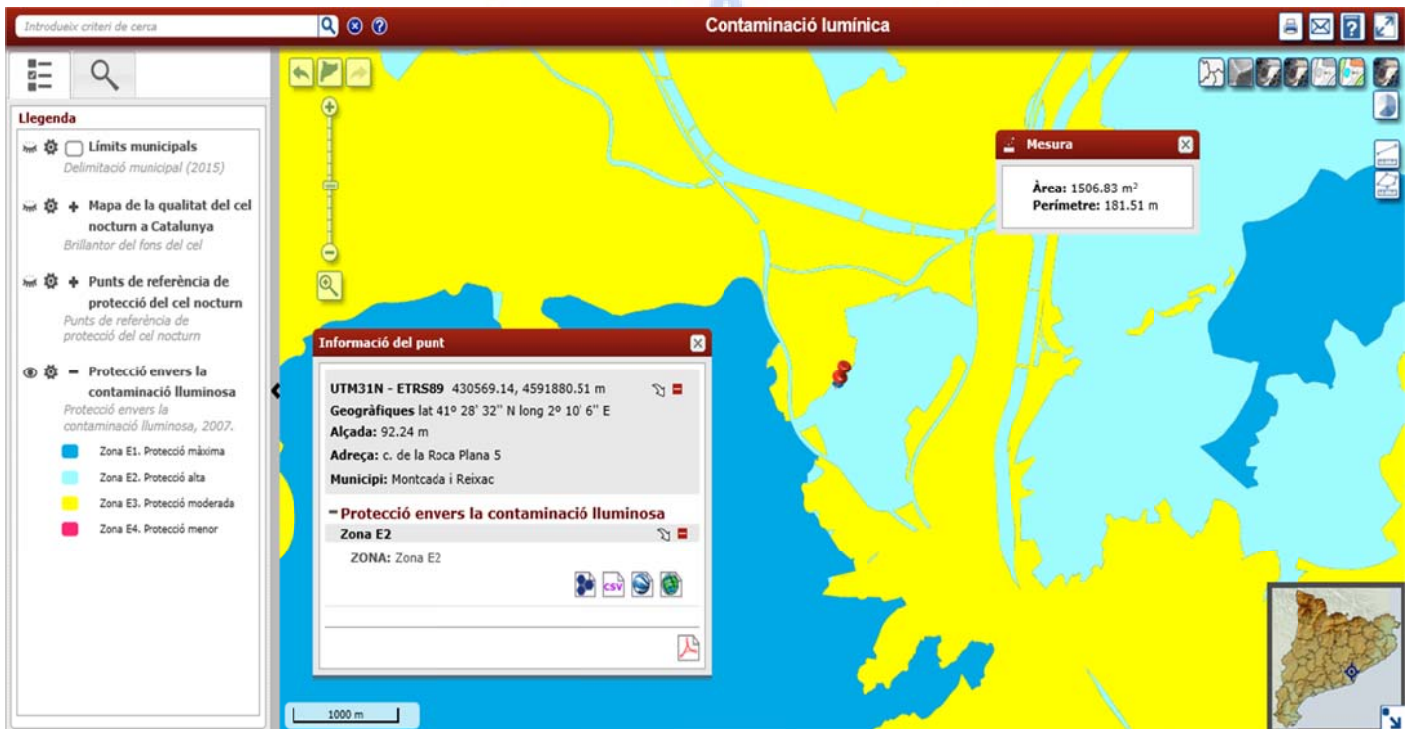


Mapes zonificació contaminació lumínica. Llei 6/2001

Les instal·lacions de Montcada i Reixac estan en un polígon industrial i la finalització de la jornada laboral és com a màxim fins a les 19:00 hores, per tant a l'horari de l'estiu els llums i rètol exteriors, estan desactivats i no s'utilitzen; i a l'horari d'hivern, s'encenen des de les 17:00 hores fins 20:00 hores.

Com s'observa en el gràfic, les instal·lacions (punt vermell) estan dins de la Zona E2 (Protecció alta) al límit de la Zona E3 (Protecció moderada). Per la quantitat de llum que generem / hores de il·luminació, no hi ha afectació a considerar que ens faci adoptar mesures especials.

EMAS
GESTIÓ AMBIENTAL
VERIFICADA



5.4 Aigües residuals

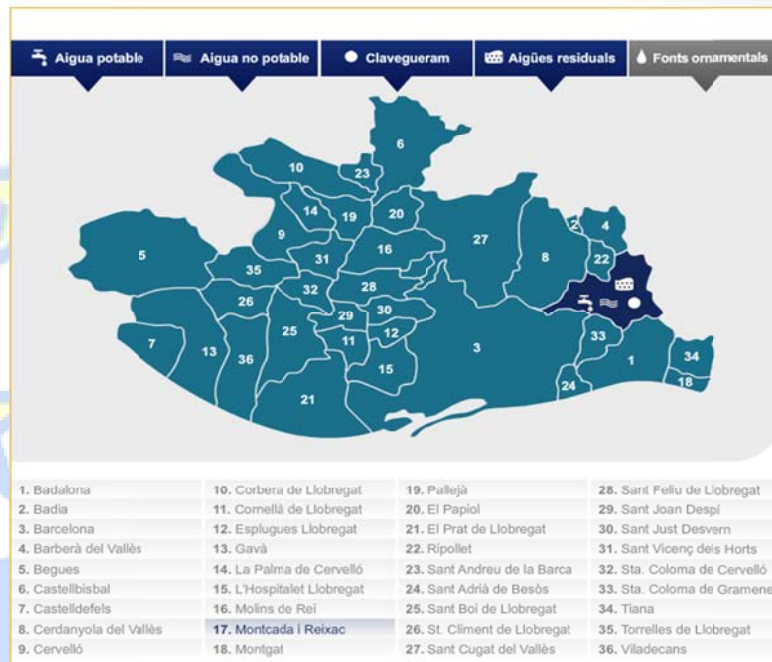
Actualment, Fundació Engrunes té contracta amb Agües de Barcelona pels Serveis d'aigua de boca y connexió a la xarxa de clavegueram. La fundació Engrunes només genera abocaments de aigües residuals sanitàries o domèstiques provinents del espais sanitaris que se trobant en los distints punts del edifici (magatzem, oficines, Seu Social, com a la Deixalleria)

EMAS

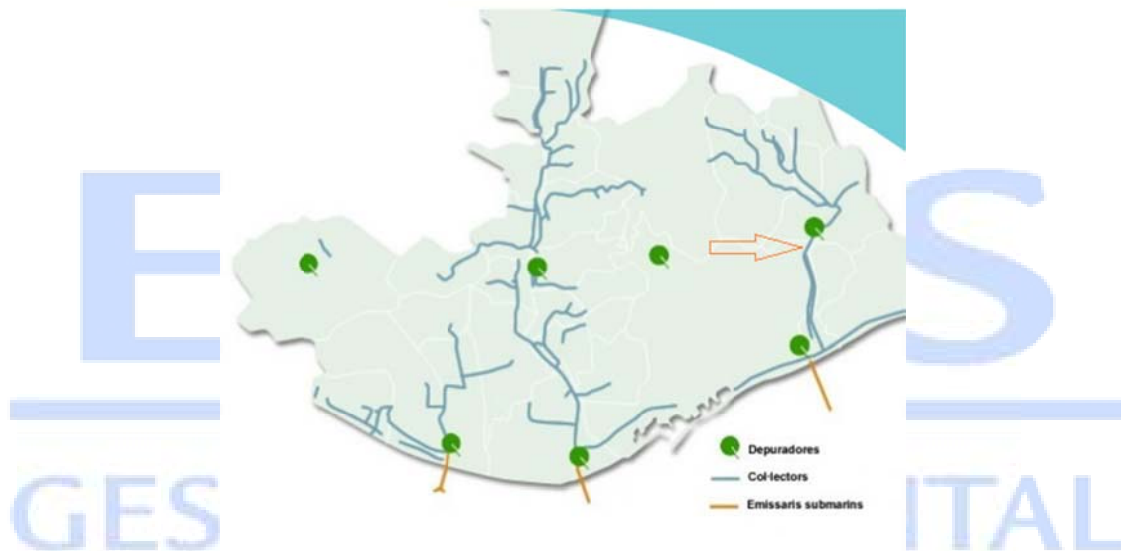
GESTIÓ AMBIENTAL
VERIFICADA

ES-CAT-000183

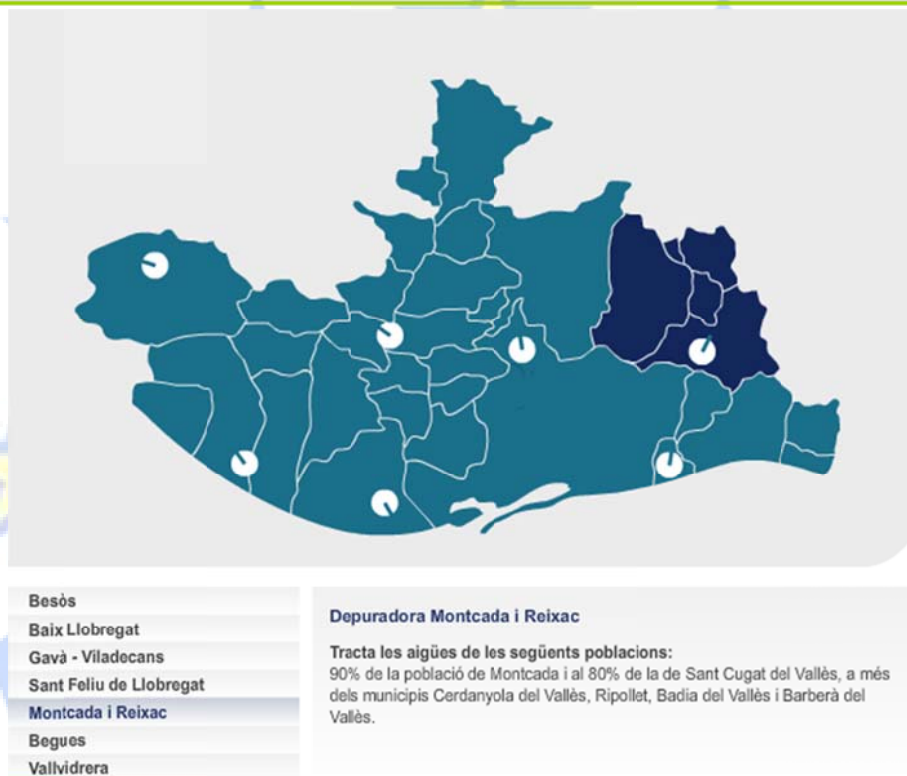
Aigües de Barcelona en dades



Les aigües residuals són abocades a la xarxa de clavegueram municipal, que connecta amb la xarxa de col·lectors, transportant les aigües residuals i pluvials a les estacions depuradores d'aigües residuals, gestionats per l'Empresa Aigües de Barcelona. Estén connectats responsablement per la gestions y tractament adequada d'aquet residus. A les Deixalleries, seu social s'aboquen aigües d'origen pluvial al clavegueram corresponent a cada instal·lació.



Xarxa de col·lectors



Depuradora Montcada i Reixac

5.5 Residus

La recollida i segregació de residus és l'activitat principal de l'Entitat, ja sigui a la planta de triatge de Montcada, com la gestió de la Deixalleria i els punts verds, o les recollides d'alguns residus a Sant Cugat i Caldes de Montbui.

Relacionat amb els residus també hem de tenir en compte els residus que genera tant l'activitat de gestió de residus (administració i manteniment de la infraestructura i del vehicles) com la de rehabilitació i manteniment d'edificis.

De les activitats relacionades amb la gestió de residus, els residus que gestionem són principalment d'origen domèstic o assimilable a domèstic.

Com a residus **no perillosos** gestionem: residu tèxtil i assimilables, fusta i ferro dels voluminosos, paper de la recollida a empreses i administracions públiques i runa de la rehabilitació i manteniment d'habitatges. Els residus classificats com a no perillosos es gestionen segons la normativa vigent i donant prioritat a la reutilització vers el reciclatge i al reciclatge vers al dipòsit controlat i/o incineració. Els processos de valorització es fan a la seu central d'Engrunes: selecció i preparació per la reutilització, desballestament i

classificació. **Com a residus perillosos** es recullen i gestionen alguns tipus de RAEE i alguns residus especials domèstics en petites quantitats, procedents tant de les recollides i buidats de pisos com de les tasques de rehabilitació i manteniment d'habitatges; aquests residus es classifiquen i es lliuren a gestors autoritzats.

Seu central Montcada i Reixac: activitat Gestió de Residus i Serveis

En aquesta nau arriben les recollides de residus provinents dels servei de 010, buidatge de pisos i locals, recollida de roba dels contenidors roba amiga i d'altres, recollides selectives, etc... que realitza Engrunes.

Després de la segregació i classificació que es realitza a la nostra nau, es prioritza la reutilització d'aquells materials que puguin tenir una sortida al mercat de segona mà i la valorització d'aquelles fraccions de residus que tinguin possibilitat de tornar al cicle productiu. Es segueixen els criteris de prioritziació basats en:



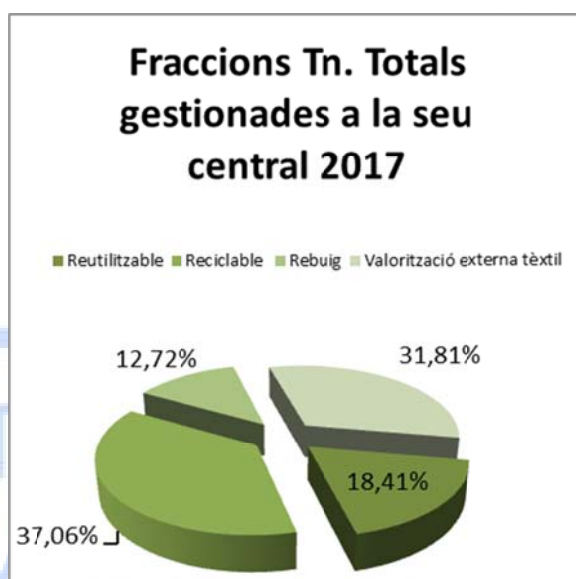
GESTIÓ AMBIENTAL
VERIFICADA

Es presenten les dades de l'any 2017 i la comparativa amb els dos últims anys.

Tn. Residus gestionats	2015	2016	% s/total	2017	% s/total
Cartró i paper	115,43	115,69	7,08%	84,72	4,43%
Metalls	48,66	49,72	3,04%	134,00	7,01%
Fusta	89,80	87,91	5,38%	92,54	4,84%
Plàstic	14,24	19,70	1,21%	14,98	0,78%
Vidre	6,57	12,57	0,77%	38,76	2,03%
RAEE	16,83	36,33	2,22%	45,17	2,36%
Rebuig Voluminosos 010 de BCN (valorització externa)	80,65	134,88	14,2%	161,64	12,7%
Terres i runes	3,33	4,13	0,25%	4,12	0,22%
Especials domèstics	3,77	5,26	0,32%	2,54	0,13%
Total	443,50	562,77		660,19	

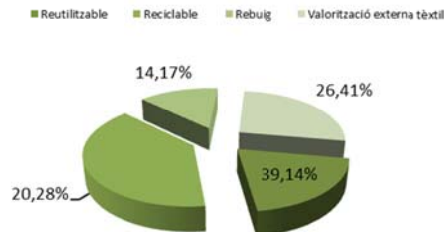
Tn de productes obtinguts de la valorització/reutilització de residus	2015	2016	2017
Voluminosos reutilitzables	28,35	38,21	46,47
Tèxtil reutilitzable	348,06	291,94	305,57
Drap	406,55	309,53	291,44
Valorització externa tèxtil	303,79	431,39	608,13
Total	1086,75	1071,07	1251,61

Total Tn. gestionades	1530,24	1633,84	1911,81
------------------------------	----------------	----------------	----------------

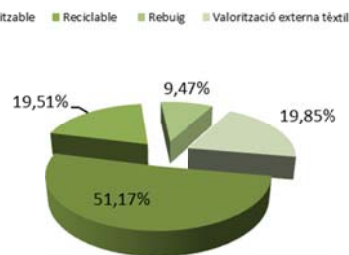


Nota: Dins la fracció rebuig s'inclou el voluminosos del 010

Fraccions Tn. Totals gestionades a la seu central 2016



Fraccions Tn. Totals gestionades a la seu central 2015



	2015	2016	2017
Total Tn. gestionades	1.530,24	1.633,84	1.911,81
Total num treballadors	144	135	135
Total Tn. Gestionades/num treballadors	10,63	12,10	14,16

A la **activitat de gestió de residus**, comparant els resultats amb els de l'any 2016, cal destacar 4 aspectes:

- La quantitat de residus gestionat ha pujat en 17 %. Ha crescut tant en residu no tèxtil com en el tèxtil

- La quantitat de reutilitzat ha baixat de 20,2% a 18,4%. La quantitat de kg ha pujat però no el % sobre el total de kg gestionats.
- El percentatge de fracció tèxtil que externalitzem ha pujat una mica més del 20% respecte a la de l'any 2016. En la part de producte total tenim un marge de millora bastant important (percentualment, en el conjunt respecte l'any 2016, no ha canviat: 65.6% l'any 2016 / 65.5% l'any 2017)
- Hem incrementat les tones gestionades per treballador

Pel que fa als resultats globals, tot i valorar alguns resultats positius, no estem contents. Tenim molt marge encara pel que fa a l'activitat de valorització tèxtil que ens ha de permetre crear més llocs de treball i incrementar el % de reutilització.

La part que més ens preocupa és el percentatge de valorització del residu tèxtil que no gestionem directament.

Tot i que els resultats estan relacionats directament amb qualitat del residu entrant, que no depèn de nosaltres, haurem de identificar punts de millora en el processos de valorització, que és l'altre factor important que incideix en els resultats.

Els nostres reptes principals són:

- Identificar els punt de millora en l'operativa de valorització
- Crear eines de control i d'avaluació continua per millorar-optimitzar els processos.
- La recerca de vies per la comercialització-aprofitament dels reciclables tèxtils.

Altres mesures per obtenir millors resultats bàsicament són de disponibilitat d'espai i d'increment de llocs de treball, ja que els processos són de difícil mecanització i per poder fer una millor classificació es requereix de molt espai .

EMAS

GESTIÓ AMBIENTAL VERIFICADA

ES-CAT-000183

Activitats de rehabilitació i manteniment d'edificis

Els residus que es generen a l'activitat de la Construcció, es segreguen a l'obra i es porten directament a les deixalleries més properes.

Residus (Tn)	2015	2016	2017
Cartró	0,38	0,37	0,71
Fusta	16,04	25,15	22,63
Plàstic rígid	0,12	0,67	0,38
Vidre	1,06	0,27	0,4
Mobles per valoritzar	1,03	3,48	4,31
Rebuig	12,14	13	11,26
Restes de Poda	0,76	1,33	0,89
Terra i Runes	34,81	46,48	38
Ferralla	0,03	0,85	1,14
Residus perillosos	1,57	1,22	1,9
RAEE		0,23	0,49
Totals	67,94	93,06	82,11

El percentatge de rebuig sobre el de residus és:

	2015	2016	2017
% de rebuig / total	17,86%	13,97%	13,72%

Les tones de residus per servei són:

Any	2015	2016	2017
Tn any	67,94	93,06	82,11
Total serveis	1785	2347	2534
Tn/serveis	0,038	0,040	0,032

De les dades globals, de l'any 2017 respecte a les de l'any 2016, valorem que:

- Hi ha una petita millora en la gestió respecte al % de rebuig sobre el total de residus, que ha baixat al voltant de 2%.
- Hi ha un empitjorament en la gestió del mobles per valoritzar; ha hagut un increment del 40% (del 3.75% de l'any 2016 a al 5.25% sobre el total de l'any 2017), el que vol dir que els hem lliurat a la deixalleria barrejats
- Les tn de residus per servei, encara que depèn del tipus de servei que es realitza, ha baixat al voltant del 18%

L'activitat de la construcció aplica de forma estricta el "Pla de prevenció de residus de cada actuació" fent la separació de residus a la mateixa obra, però encara hi ha marge de millora

Els nostres reptes principals són:

- Identificar els punts de millora en l'operativa de valorització
- Crear eines de control i d'avaluació continua per millorar-optimitzar els processos.

Valoració global residus activitats Gestió de Residus - Rehabilitació i Manteniment

En el conjunt de l'activitat destaquem que ha hagut una millora en la gestió en tant que hem baixat el % de rebuig generat respecte a l'any 2016 (12.76% en front del 14.86%) en un 9.89 %.

	2015	2016	2017
Tn. residus totals gestionat tota l'entitat (Residus i Construcció)	1.599,60	1.726,47	1993,92
Tn. rebuig	157,02	244,48	254,48
% de rebuig / total	9,82%	14,16%	12,76%

Deixalleria de Cerdanyola

A la Deixalleria es fa la recepció dels residus que porten els usuaris (particulars del municipi o petits empresaris).

La gestió de Deixalleries es realitza aplicant criteris ambientals en la gestió dels residus, donant molta importància a l'atenció que se li dona a l'usuari i essent coherents amb les explicacions i amb la tasca formativa que es realitza i de la segregació dels diferents residus. En aquesta línia es realitzen accions de difusió de bones pràctiques ambientals relacionades amb els residus, tants als clients habituals de les activitats de recollida domiciliària com als usuaris de les Deixalleries: lliurament de tríptics, visites programades, realització de tallers, participació en accions de la setmana europea de prevenció de residus.

A la gestió de les deixalleries es disposa en 6 tipus de sortides diferents:

- [...] compostatge: Residu procedent dels treballs de jardineria
- [...] controlat: runa, terres i runes
- [...] reciclatge recuperable: Bateria; paper i cartó; fil elèctric; parexpan; envasos HDPE natural, envasos HDPE color; envasos PEI; matalassos; envasos plàstic film; envasos plàstic mixt; envasos PET; PVC; envasos tetrabrics; ferralla; fusta; metalls; olis vegetals de cuina; olis mineral; pneumàtics; radiografies; RAEE; vidre envàs color; vidre envàs transparent; vidre pla color; vidre pla transparent.
- [...] residus perillosos: Llims de Hg; piles; àcids; bases; dissolvents; aerosols; cosmètics; fèrtil·lizants; plàstics i porcel·lana; envasos bruts; envasos no identificats; olis no regenerables; residus de laboratori.
- [...] reutilització: Ampolles de cava; textils; voluminosos
- [...] rebuig: Residu resta; aquell residu que no entra en les categories anteriors i no es pot reciclar.

Presentem el balanç de les tones gestionades durant l'any 2017

Tn. Gestionades	2015	2016	2017
COMPOSTATGE	265,41	269,22	243,93
TERRES I RUNES	465,57	511,79	513,11
RECICLATGE	322,94	344,98	413,85
RESIDUS PERILLOSOS	17,60	16,88	23,63
REUTILITZACIO	10,57	9,36	8,99
REBUIG	60,94	45,31	43,24
Totals	1.143,03	1.198,24	1246,75

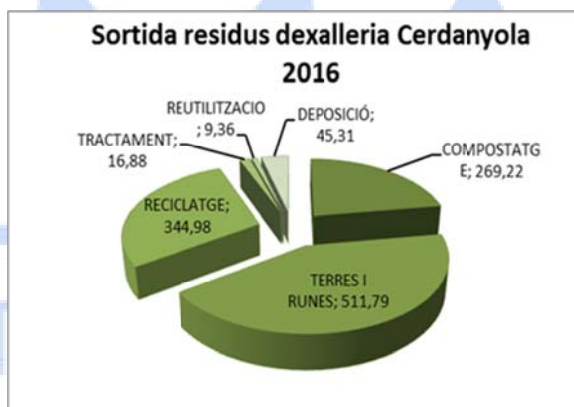
El percentatge de rebuig sobre el de residus és:

	2015	2016	2017
% de rebuig / total	5,35%	3,78%	3,47%

Els resultats del 2017 han millorat respecte als del 2016. La deixalleria de Cerdanyola té molt bons resultats, a banda dels factors externs (la "qualitat" del residu entrant) és una deixalleria amb 3 persones que poden realitzar i realitzen un bon procés de valorització.

Per valorar l'evolució de l'ús de la deixalleria, adjuntem el quadre de l'indicador tones/habitant/any. Podem afirmar que l'ús d'aquesta instal·lació està molt consolidat i les dades no variem gaire d'un any per un altre (hem augmentat els dígitos de l'indicador). Cada any ha hagut una petita millora respecte l'any anterior.

Any 2015			Any 2016			Any 2017		
Hab.	Tn.	Tn residus /hab/any.	Hab.	Tn.	Tn residus /hab/any.	Hab.	Tn.	Tn residus /hab/any.
57.413	1.143	0,0199 (19.9 kg/h/a)	57.543	1.198	0,0208 (20,8 kg/h/a)	57.723	1.247	0,0216 (21.6 kg/h/a)





5.6 Contaminació acústica

La seu central de Fundació engrunes es troba ubicat y classificat conforme als mapes de capacitat acústic, zones de sensibilitat acústica i usos de sòl, del municipi de Montcada y Reixac realitzat en el any 2013, la classificacions correspon conforme mandat la Llei 16/2002, de 28 de juny, de protecció contra la contaminació acústica: la nostra zonificació acústic es classifica amb zona **C2 predomini de sòl d'ús industrials**. los limites descrita a la siguem taula:

Zones de sensibilitat acústica i usos del sòl	Valors límit d'immissió en dB(A)		
	L_d (7 h - 21 h)	L_e (21 h - 23 h)	L_n (23 h - 7 h)
ZONA DE SENSIBILITAT ACUSTICA ALTA (A)			
(A1) Espais d'interès natural i altres	-	-	-
(A2) Predomini del sòl d'ús sanitari, docent i cultural	55	55	45
(A3) Habitatges situats al medi rural	57	57	47
(A4) Predomini del sòl d'ús residencial	60	60	50
ZONA DE SENSIBILITAT ACUSTICA MODERADA (B)			
(B1) Coexistència de sòl d'ús residencial amb activitats i/o infraestructures de transport existents	65	65	55
(B2) Predomini del sòl d'ús terciari diferent a (C1)	65	65	55
(B3) Arees urbanitzades existents afectades per sòl d'ús industrial	65	65	55
ZONA DE SENSIBILITAT ACUSTICA BAIXA (C)			
(C1) Usos recreatius i d'espectacles	68	68	58
(C2) Predomini de sòl d'ús industrial	70	70	60
(C3) Arees del territori afectades per sistemes generals d'infraestructures de transport o altres equipaments públics	-	-	-

* L_d , L_e i L_n = índexs d'immissió de soroll en els períodes de dia, vespre i nit, respectivament.

- Valors d'atenció: En les zones urbanitzades existents i pels usos de sòl (A2), (A4), (B2), (C1) i (C2), i per habitatges existents en medi rural (A3), el valor límit d'immissió s'incrementa en 5 dB(A).

Tal com s'indica en el projecte tècnic de la llicència ambiental (pàgina 21), en fer la mesura del soroll provocat en les nostres instal·lacions degudes a l'activitat que es realitza ens trobem amb els següents nivells d'emissions:

Nivell de recepció en locals d'edificis colindants:

Nivell d'emissió produït per l'activitat = 71,51 dBA.

Nivell d'aïllament parets delimitadores = 47,00 dBA.

24,51 dBA < 40 dBA (nivell adequat)

Nivell de recepció en la via pública per la façana:

Nivell d'emissió produït per l'activitat = 71,51 dBA.

Nivell d'aïllament parets delimitadores = 47,00 dBA.

24,51 dBA < 65 dBA (nivell adequat)

Nivell de recepció en la via pública per finestres en la via pública:

Nivell d'emissió produït per l'activitat = 71,51 dBA.

Nivell d'aïllament porta = 12,00 dBA.

59,51 dBA < 65 dBA (nivell adequat)

Nivell de recepció en la via pública per les portes en la via pública:

Nivell d'emissió produït per l'activitat = 71,51 dBA.

Nivell d'aïllament porta = 8,00 dBA.

63,51 dBA < 65 dBA (nivell adequat)

En tant que no ha hagut canvi d'activitat, que els horaris de treball són de 7 a 19 hores, l'impacte és reduït i conforme a la Normativa vigent .

Les Deixalleries mantenen uns horaris equivalents, en funció de l'ordenança municipal corresponent i es situen lluny de zones residencials.

Pel que fa al soroll del transport, els vehicles passen els controls tècnics de soroll, emocionés de diòxid de carboni, i a la nau las nostres activitats no sobrepassen los criteris descrits por la llei. no tenim queixes dels veïns.



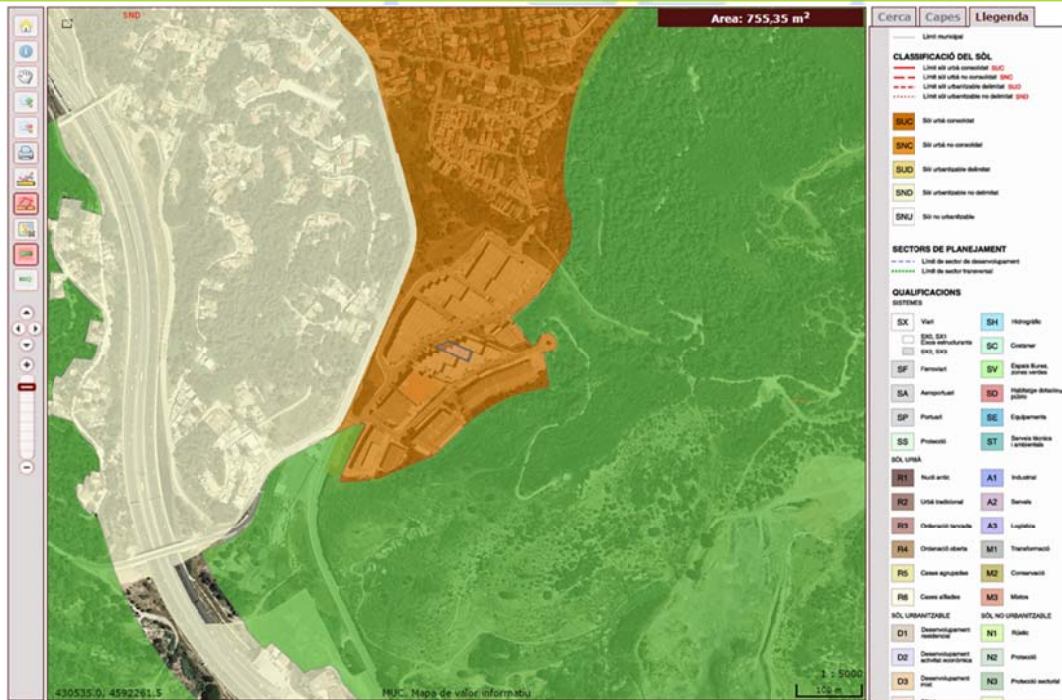
classificació C2 predomini de sòl de us industrial

5.7 Contaminació del sòl

Actualment fundació engrunes se et troba ubicat conforme el pla urbanístic de Catalunya, es troben classificat com sòl consolidat con la qualificació A1 sòl industrials.

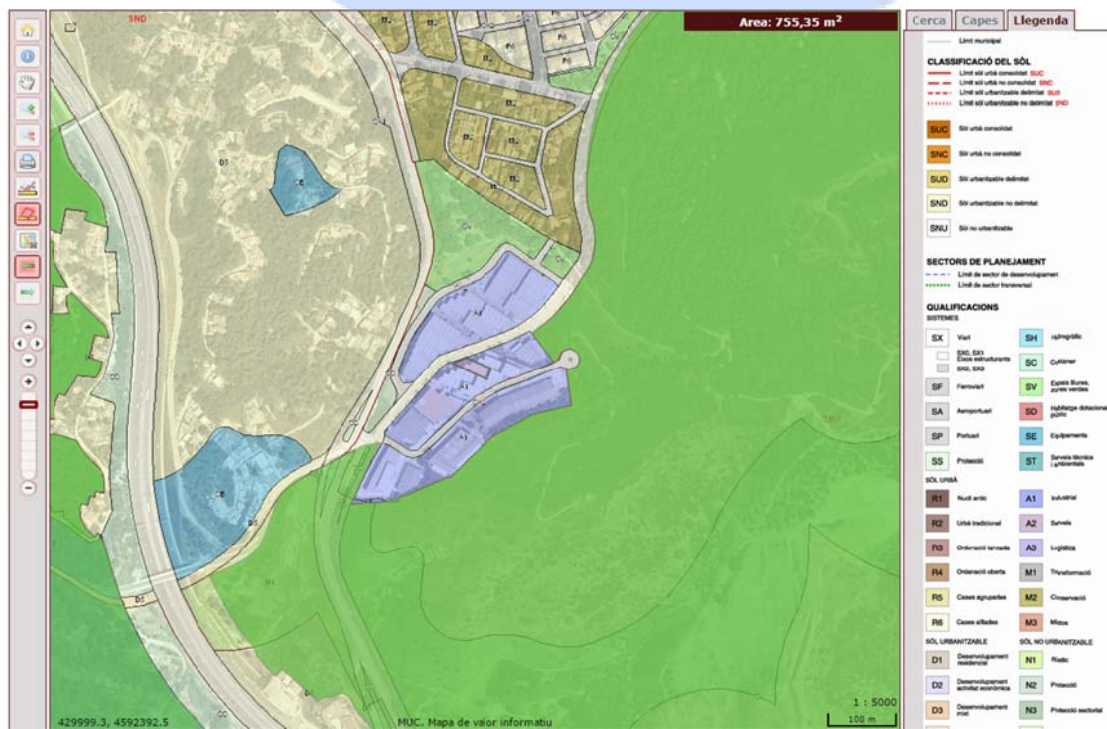
EMAS

GESTIÓ AMBIENTAL
VERIFICADA
ES-CAT-000183



Mapa urbanístic de Catalunya classificació de us del sol urbà consolidat

El risc de contaminació del sòl és mínim (associat a situacions potencials d'emergència o accidentals) degut al tipus d'activitat que s'executa. La Seu Social i la Deixalleria estan completament pavimentades.



Qualificacions dels sol Engrunes A1 Industrial

5.8 Biodiversitat

Engrunes compta amb unes instal·lacions que ocupen un total de 2.577,42 m² construïts i la quantitat de treballadors durant el 2014 ha estat de 144 , això dona un valor de biodiversitat de 19,092 m²/treballador.

Calculen la biodiversitat para una ocupació màxima, que pot varia dependent del los contractes.

Biodiversitat	Ocupació màxima
A M2 construïts	2.577,42 m ²
B ocupació de treballadors	135
C Biodiversitat= (A/ B)	19,092m ² /treballador

5.9 1.1 Emergències

En cas d'incendi, les instal·lacions estant condicionades segons la normativa legal vigent i disposen d'alarma connectada a una Central d'alarmes que avisaria als serveis d'urgències en cas de necessitat. Cada Centre de treball disposa d'un Pla d'Autoprotecció i Emergències per actuar en cas d'incendi i de vessaments accidentals de qualsevol tipus. Periòdicament es realitzen simulacres d'emergència a cada Centre de treball.

5.10 Eficiència energètica

La comparativa dels últims 3 anys mostra una lleugera disminució en l'eficiència energètica respecte als 2 anys anteriors. (dades emissió CO₂: oficina canvi climàtic)

	144 Treballadors	Any 2015	tones equivalent CO2/ treballadors*
Consum elèctric (MWh)		120,33	0,25 Tn. CO2/Treb.*
Consum combustible (L)		87.447	1,69 Tn. CO2/Treb*.
		Total	1,94 Tn. CO2/Treb.
(*dada que hem rectificat perquè hem detectat un error de registre)			
	135 Treballadors	Any 2016	tones equivalent CO2/ treballadors
Consum elèctric (MWh)		119,93	0,27 Tn. CO2/Treb.
Consum combustible (L)		82.006	1,69 Tn. CO2/Treb.
		Total	1,96 Tn. CO2/Treb.
	135 Treballadors	Any 2017	tones equivalent CO2/ treballadors
Consum elèctric (MWh)		127,76	0,29 Tn. CO2/Treb.
Consum combustible (L)		89.172	1,84 Tn. CO2/Treb.
		Total	2,13 Tn. CO2/Treb.

6 NORMATIVA APLICABLE

6.1 Activitat, prevenció i control ambiental

- ✓ Engrunes té la Llicència Ambiental de l'activitat des de l'any 2009
- ✓ Es compleix i s'aplica la Llei 20/2009 de prevenció i control ambiental i la llei 22/2011, de residus i sòls contaminats

6.2 Aigües residuals

- ✓ Les aigües abocades són aigües sanitàries
- ✓ El servei de clavegueram està connectat a la Xarxa Municipal

6.3 Residus (perillosos i no perillosos)

- ✓ Tots els residus són segregats convenientment per facilitar-ne la correcta gestió.
- ✓ La Fundació Engrunes disposa de Codi de Gestor de residus E-1198.10
- ✓ La Fundació Engrunes disposa de Codi de Transportista de residus T-1893
- ✓ La Fundació Engrunes disposa de Codi de productor de residus P-39715.2
- ✓ Engrunes, Recuperació i Manteniment disposa de Codi de productor de residus P-57704.1
- ✓ La Fundació Engrunes, realitza anualment la Declaració Anual de Residus per a Gestors (DARIG).
- ✓ Engrunes, Recuperació i Manteniment, Empresa d'Inserció, S.L.U., realitza anualment la Declaració Anual de Residus per a productors (DARI).
- ✓ Es disposa de tota la documentació acreditativa de la gestió de residus així com els corresponents registres de sortida.
- ✓ Tots els residus es transporten/gestionen mitjançant transportistes/gestors autoritzats o bé mitjançant deixalleria (quan sigui requisit del client).
- ✓ Es compleix el Decret 93/1999 i les seves disposicions posteriors sobre procediments de gestió de residus.
- ✓ No s'accepta a les instal·lacions cap residu que no estigui contemplat a la Llicència Ambiental.
- ✓ Als contractes d'obres i als plec de condicions generals i/o específiques consta l'obligació d'acreditar la correcta gestió de les runes. Els responsables de l'activitat porten el control de la correcta gestió dels residus generats. La Fundació Engrunes al Registre de Transportistes de Residus no especials procedents de la construcció i demolició amb el codi TRC-7, segons el Decret 89/2010 en el que s'aprova el programa de gestió de residus de la construcció de Catalunya (PROGROC).
- ✓ Els residus especials s'envasen, emmagatzemen i etiqueten segons la normativa vigent i, en cap cas, es superen els sis mesos màxims d'emmagatzematge.
- ✓ En totes les instal·lacions es disposa d'un Pla d'Autoprotecció per, entre altres, poder actuar davant de vessaments accidentals, segons el Reial Decret 393/2007 de 23 de març.
- ✓ Es disposa d'assegurança de Responsabilitat Ambiental per cobrir possibles afectacions al Medi Ambient, provocades per les nostres activitats.
- ✓ Es disposa de diferents contenidors a les instal·lacions per la segregació dels diferents residus.

6.4 Vehicles

- ✓ Es mantenen al dia els manteniments necessaris als vehicles.
- ✓ Es passen les ITV's necessàries a les característiques de cada vehicle, tal com estipula la normativa vigent.

6.5 Obres

- ✓ Es compleix amb la qualificació professional del personal que efectua les butlletes d'instal·lació de gas, aigua i llum.
- ✓ Als contractes d'obra i als plecs de condicions a on s'especifica, s'acredita la correcta gestió dels residus així com les corresponents llicències d'obres municipals. En cas d'obres majors es contempla la normativa vigent.
- ✓ L'entitat disposa d'un procediment a on s'especifica la necessitat de segregar els residus i realitzar una gestió efectiva d'aquests.
- ✓ Sempre que així ens ho permet el client, apliquem mesures d'eco-eficiència i sostenibilitat a les reformes integrals que realitzem.

6.6 Emissions a l'atmosfera

Els focus d'emissió que es deriven de l'activitat d'Engrunes són:

- ✓ Els generats pels vehicles, que estan controlades mitjançant les revisions periòdiques d'ITV (Reial Decret 2042/1994, de 14 d'octubre, pel que es regula la inspecció Tècnica de vehicles), que les realitzem quan correspon.
- ✓ Els gasos del sistema de climatització (Reglamento (UE) N o 517/2014 del Parlament Europeu i del Consell de 16 d'abril de 2014 sobre gasos fluorats d'efecte hivernacle, dels què fem un control a través del servei de manteniment dels aparells.

6.7 Sorolls

- ✓ El soroll causat per l'entitat compleix amb la normativa vigent.
- ✓ Amb els vehicles, en cap cas es supera els límits de contaminació acústica.
- ✓ Es compleix el Decret 176/2009 de protecció contra la contaminació acústica.

6.8 Altres

- ✓ Anualment es realitzen simulacres d'emergència per comprovar que les mesures proposades són les més adients.

7 TERMINI PER LA SEGÜENT VERIFICACIÓ

Fundació Privada Engrunes i Engrunes, Recuperació i Manteniment, E.I., S.L.U, es comprometen anualment a elaborar la declaració ambiental.



Nom del verificador Mediambiental:

SGS INTERNATIONAL CERTIFICATION SERVICES IBERICA, S.A.U.

SGS INTERNATIONAL CERTIFICATION SERVICES IBERICA, S.A.U. està acreditada per ENAC com a verificador ambiental amb el núm. ES-V-0009 i és entitat habilitada per la Direcció General de Qualitat Ambiental de la Generalitat de Catalunya amb el número 034-V-EMAS-R

Validación por SGS completada el 01 de febrero de 2019

EMAS

GESTIÓ AMBIENTAL VERIFICADA

ES-CAT-000183