

# Fundació Engrunes

## Engrunes, Recuperació i Manteniment, E.I., S.L.U.



**Declaració ambiental 2014**



## ÍNDEX

PRESENTACIÓ .....	3
DADES D'INTERÉS.....	4
ACTIVITATS D'ENGRUNES .....	5
ORGANITZACIÓ.....	6
SISTEMA DE GESTIÓ AMBIENTAL .....	7
OBJECTIUS I FITES.....	10
ASPECTES AMBIENTALS.....	18
DADES QUANTITATIVES ASSOCIADES ALS ASPECTES AMBIENTALS.....	25
CONSUM D'ENERGIA.....	36
NORMATIVA APLICABLE .....	42
TERMINI PER LA SEGÜENT VERIFICACIÓ .....	43

**Declaració ambiental 2014**

## PRESENTACIÓ

La **Fundació Engrunes** és una entitat privada d'iniciativa social, constituïda l'any 1982, que lluita contra la pobresa a través de la inserció laboral i social de persones marginades o excloses, i com a empresa d'inserció mitjançant la producció de béns i serveis. Basem la nostra estratègia d'intervenció en la inserció pel treball com a eina fonamental per potenciar l'autoestima i l'autonomia personal del treballador.

La Fundació Engrunes, porta més de 30 anys treballant com a Empresa d'Inserció, amb col·lectius en risc d'exclusió social i realitzant esforços per assolir dia a dia els seus objectius fundacionals: **la integració de persones en risc d'exclusió, al mercat ordinari**. Gracies a l'esforç d'entitats com la nostra, al desembre de



l'any 2002 neix la *Llei 27/2002, de 20 de desembre, de mesures legislatives per la regulació de les Empreses d'Inserció*, el que ens obliga a valorar la necessitat de realitzar canvis a l'organització i pel compliment de la normativa vigent. Al juliol de l'any 2008 es posa en marxa **Engrunes, Recuperació i Manteniment, Empresa d'Inserció, S.L.U.**, participada al 100% per la Fundació Engrunes i mantenint els objectius fundacionals, la mateixa mentalitat de treball i complint els requisits normatius vigents. Neix amb l'objectiu de fomentar el bon comportament ambiental i la reutilització dels residus com a eina per la integració d'aquests col·lectius. Des de fa anys, realitzem les nostres activitats productives tenint en compte els impactes que aquestes tenen sobre el medi ambient i com a complement de l'activitat social i de recerca d'oportunitats pels menys afavorits.

Aquesta Declaració Ambiental aporta les dades de la gestió realitzada a les dues entitats durant l'any 2012 i deixa palès el compromís de les dues entitats amb el nostre entorn. De les dues entitats es deriva **Engrunes** com a denominació comercial i que utilitzem de forma general en aquest document. Es parla d'Engrunes com una única unitat, degut a que en cap moment la creació de la nova empresa ha suposat canvis significatius en les activitats que es realitzen, compartint els mateixos espais de treball i essent aquests canvis principalment de caràcter legal.

La Seu Social de les dues entitats es troba a Montcada I Reixac, espais compartits a on es troben part dels diferents centres i àrees de treball i des d'on es porta la coordinació i la direcció. L'activitat Social es gestiona des de la Seu Social, proporcionant feina, formació i acompanyament i amb l'objectiu de potenciar les capacitats de les persones per accedir al mercat ordinari.



**Declaració ambiental 2014**

### Fundació Engrunes

CIF.: G-58111535

- Productor de residus: P-39715.2
- Transportista de residus: T-1893
- Transport de residus no especials procedents de la construcció o demolició: TRC-7
- Gestor de residus: E-1198.10
- Registre d'empreses amb Risc d'Amiant número: 46/AB/08
  
- **Adreça:**
- C/ Roca Plana, 14-16
- Polígon Industrial Coll de Montcada
- 08110 Montcada i Reixac
- Barcelona
- **Tel.:** 93.582.99.99
- **Fax:** 93.582.99.98

### Engrunes, Recuperació i Manteniment, Empresa d'Inserció, S.L.U.

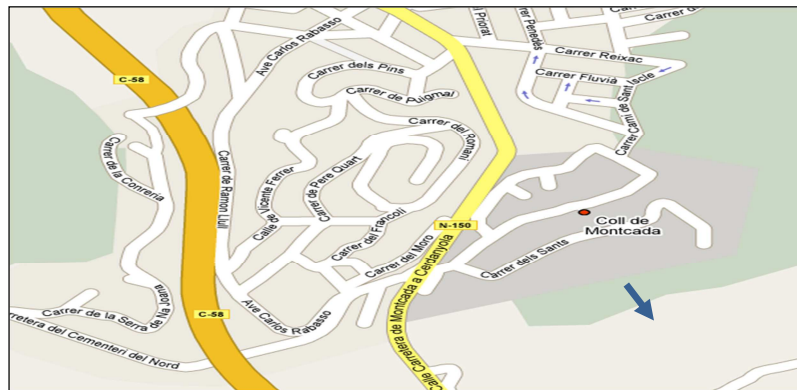
CIF.: B-64200264

- Productor de residus: P-57704.1
- Registre d'empreses amb Risc d'Amiant
- número: 87/AB/09

Engrunes disposa de diferents instal·lacions per realitzar les seves activitats. Compta amb una Seu Social des d'on es gestiona tota l'entitat.

Seu Social: 2.577,42 m<sup>2</sup> construïts

A banda, Engrunes compta amb altres instal·lacions pertanyents a altres municipis.



Web: [www.engrunes.org](http://www.engrunes.org)

E-m@il: [engrunes@engrunes.org](mailto:engrunes@engrunes.org)

**La Declaració Ambiental es pot trobar als següents links:**

[http://www.engrunes.org/pdf/declaracio\\_ambiental.pdf](http://www.engrunes.org/pdf/declaracio_ambiental.pdf)

[http://www.gencat.cat/mediamb/declaracions\\_ambientals/renovacions/engrunes.pdf](http://www.gencat.cat/mediamb/declaracions_ambientals/renovacions/engrunes.pdf)

**Declaració ambiental 2014**

## Activitats d'Engrunes incloses en la declaració ambiental

Les diferents activitats que es porten a terme des d'Engrunes i que entren a la Declaració Ambiental segons els requisits EMAS són les següents:

### Construcció

- Manteniment i rehabilitació d'habitatges

### Residus

- Gestió de residus
  - ✓ Centre de recollida i transferència, reciclatge de paper i cartró, plàstics, tèxtils, vidre, fustes, reciclatge i recuperació de metalls o compostos metàl·lics
- Transport de residus
- Recollida de residus sòlids urbans a l'entorn de Barcelona
- Recollida, tria i venda de roba usada
- Gestió de Deixalleries
  - ✓ *Deixalleria Cerdanyola del Vallès*  
Ctra. de Sant Cugat, Km. 2,2  
08290 Cerdanyola del Vallès  
Barcelona
  - ✓ *Deixalleria Masquefa*  
C/ La Pedrosa, s/n.  
Pol. Ind. La Pedrosa  
08783 Masquefa
- Atenció a l'usuari als Punts Verds de Zona (Barcelona)
  - ✓ *PVZ Les Corts / Pedralbes*  
Avda. Esplugues, 58-60  
08034 Barcelona
  - ✓ *PVZ Vall d'Hebron*  
Avda. Estatut de Catalunya, s/n.  
08035 Barcelona

**L'abast** del SIG de la Fundació Engrunes i d'Engrunes, Recuperació i Manteniment, Empresa d'Inserció, S.L.U. és:

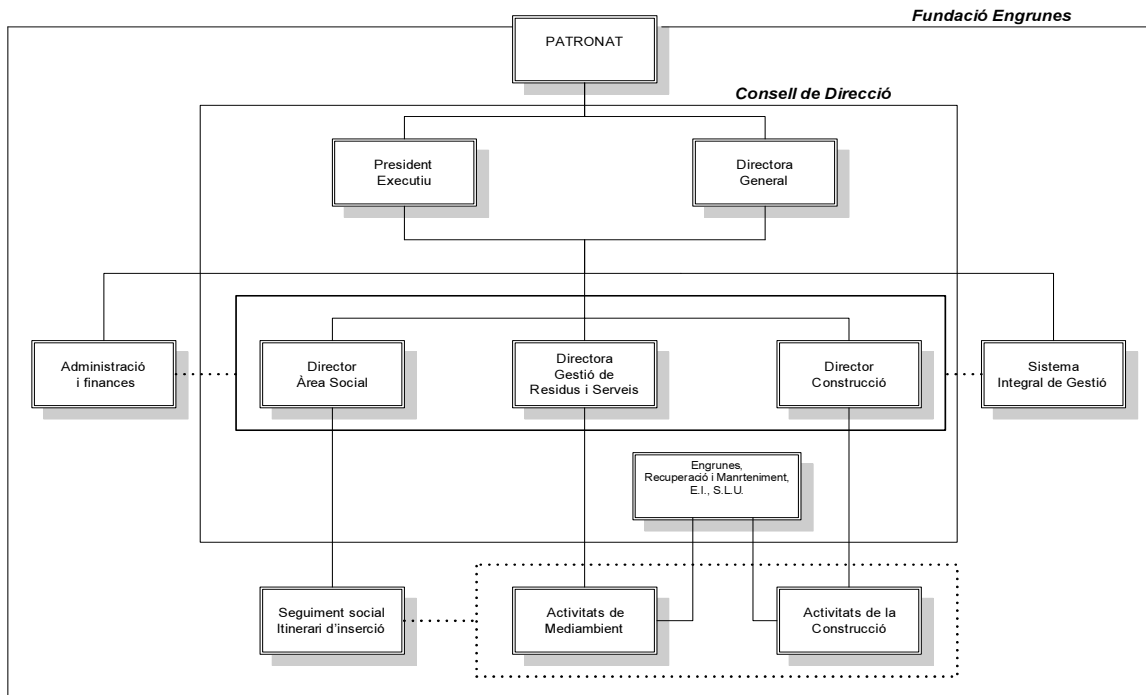
- ✓ ***Inserció sociolaboral de col·lectius en risc d'exclusió social***
- ✓ ***Gestió i transport de residus***
- ✓ ***Recollida de residus sòlids urbans a l'entorn de Barcelona***
- ✓ ***Gestió Deixalleries***
- ✓ ***Atenció a l'usuari als Punts Verds de Zona***
- ✓ ***Recollida, tria i venda de roba usada***
- ✓ ***Manteniment i rehabilitació d'habitatges***

**Declaració ambiental 2014**

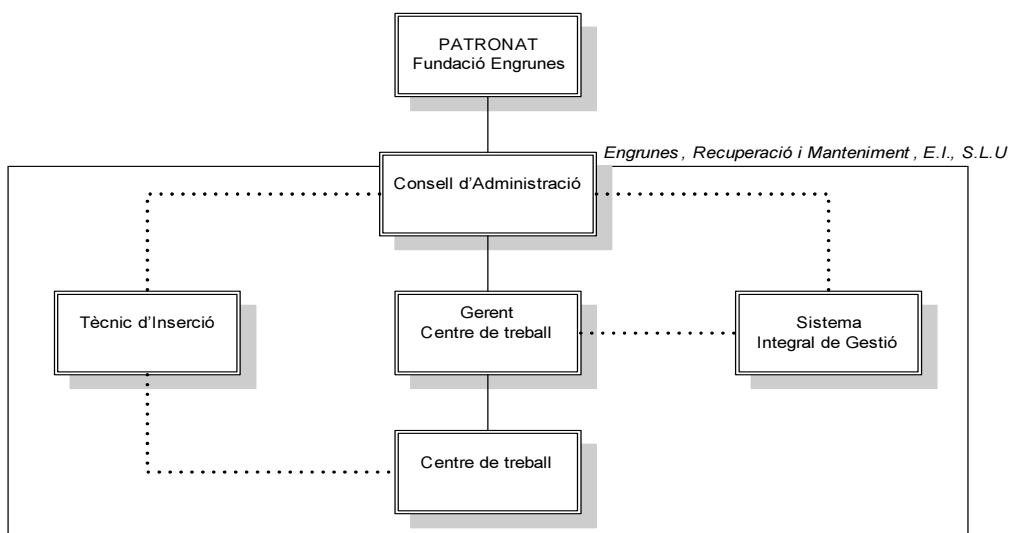
## ORGANITZACIÓ

L'organització es veu reflectida als organigrames de les dues entitats, de la *Fundació Engrunes* i d'*Engrunes, Recuperació i Manteniment, Empresa d'Inserció, S.L.U.*

### Organigrama de la Fundació Engrunes



### Organigrama d'Engrunes, Recuperació i Manteniment, E.I., S.L.U.



**Declaració ambiental 2014**

## SISTEMA DE GESTIÓ AMBIENTAL

Engrunes, des del seu naixement ha anat mantenint el seu compromís per la sostenibilitat empresarial, alhora que promou i realitza la seva tasca laboral i social. Fruit d'aquest compromís, l'any 2005 es desenvolupa el SIG com a eina de millora. Aquest procés ha permès establir i implantar un sistema de gestió, afavorint la incorporació de diverses pràctiques ambientals respectuoses amb el medi ambient així com d'eines per potenciar l'eficiència ambiental als processos productius i de serveis.

La nostra entitat ha desenvolupat el Sistema de Gestió Ambiental d'acord amb el Reglament Europeu 1221/2009 pel que es permet a les organitzacions adherir-se amb caràcter voluntari a un Sistema Comunitari de Gestió i Auditoria Ambiental (EMAS).

El SIG consta dels següents elements:

- Política integrada del SIG
- Objectius i fites
- Manual de gestió
- Manual d'organització
- Manual de procediments
- Instruccions de treball
- Registres
- Auditoria interna
- Declaració ambiental

Els principals agents implicats en el manteniment del SIG són la Direcció, el Tècnic del SIG, la Comissió del SIG i els diferents responsables de cada centre o àrea de treball. La Comissió del SIG està formada per la Direcció, pel Tècnic del SIG, pel Director de l'Àrea Social i els Directors de cada Àrea productiva.

La nostra entitat compleix la normativa ambiental vigent en tots els seus àmbits.

## Política ambiental (Política del SIG)

La Direcció de la **Fundació privada Engrunes i d'Engrunes, Recuperació i Manteniment, Empresa d'Inserció S.L.U.**, en representació del Patronat i com estructures de gestió, estableix que l'organització de les entitats s'han de dotar d'un Sistema Integral de Gestió que abasti un Sistema de Gestió de la Qualitat, la Prevenció de Riscos Laborals i la Seguretat i Higiene en el Treball i el Sistema de Gestió del Medi Ambient, com a instrument necessari per arribar a les seves finalitats i objectius. Aquest criteri ha de ser entès i adoptat per tots aquells equips i persones que tenen responsabilitats adquirides a dins de l'Organització.

El sistema es basarà en la correcta interpretació dels requisits en totes les parts interessades: Usuaris, Clients, Empreses i Administracions Públiques amb les que col·labora, i Treballadors, per tal que obtinguin un elevat grau de satisfacció.

**Declaració ambiental 2014**

Altres objectius del sistema són el compliment de la legislació vigent i l'aplicació de bones pràctiques en el camp del medi ambient i la prevenció de riscos laborals.

L'entitat basarà les seves premisses de gestió sota tres grans línies:

- La que vol ajudar a garantir l'arribada dels Treballadors en Inserció a l'autosuficiència personal, adquirint competències professionals que els facultin a accedir al mercat de treball i als factors d'integració personal i social.
- La que vol potenciar les activitats econòmiques i empresarials, com l'eina que ens assegura els recursos i la satisfacció dels clients per aconseguir una integració laboral de les persones o dels treballadors d'inserció.
- La que vol facilitar els mitjans adequats per que aquestes activitats es realitzin en un marc adequat i respectant els requisit legals, així com la millora contínua

La implantació d'una Política al Sistema Integral de Gestió és un pas estratègic que ens permetrà assolir els següents objectius:

- Optimitzar i assegurar el procés d'inserció social i laboral dels treballadors en inserció.
- Gestionar les nostres activitats, essent respectuosos amb les persones, amb el medi ambient i amb la societat.
- Potenciar els mitjans adequats per conèixer i satisfer les necessitats del mercat, ampliar-lo i trobar la satisfacció dels clients estan atents als canvis, i buscant la millora.
- Orientar i assegurar el funcionament de la Fundació, seguint els procediments i instruccions del Sistema Integral de Gestió amb transparència, eficàcia i voluntat de satisfer els nostres clients i els nostres treballadors.
- Definir criteris de relacions institucionals que millorin la col·laboració amb les institucions, els clients i el conjunt de la societat.
- Fer funcionar un Sistema que asseguri que els nostres treballadors tenen els mitjans adequats, treballen en condicions òptimes, minimitzant els riscos en les seves tasques diàries i amb el compromís del compliment de la legislació vigent.
- Assegurar el compromís de prevenció de la contaminació, així com la millora contínua dels impactes de les nostres activitats, especialment la gestió de residus.
- Certificar el compromís de compliment de la legislació ambiental i altres requisits subscrits per l'organització.

Mantenir un Sistema de Gestió de la Qualitat, del Medi Ambient i de Prevenció de Riscos Laborals que suposi un nou enfocament dins les activitats que realitza la Fundació Engrunes (com el conjunt de les dues entitats), ha de facilitar una gestió més respectuosa, més dinàmica, i més sòlida a nivell social, laboral i econòmic i amb un horitzó de sostenibilitat i de futur.

La Direcció

Montcada i Reixac, abril de 2013

**Declaració ambiental 2014**



## SIG, gestió ambiental i gestió de l'activitat

La implantació del Sistema Integral de Gestió ha suposat la millora en l'anàlisi de la informació, tant pel control dels impactes ambientals de les diferents activitats, com pels canvis en les pràctiques professionals que no s'adequaven a la normativa vigent des dels seus inicis.

Un cop assentades les bases de funcionament, el SIG s'està caracteritzant per la millora en la gestió dels diferents Centres de treball, millores que faciliten la gestió i el coneixement de les nostres necessitats i les dels nostres clients.

Dins de l'activitat social, la gestió ambiental és una eina vàlida per la formació dels treballadors procedents de l'exclusió social. Valors com el respecte a l'entorn, el treball diari o els hàbits de treball s'assoleixen mitjançant l'aprenentatge de les diferents feines diàries que es programen. Tot això ha permès que es puguin establir criteris de gestió i de respecte mediambiental, amb una gestió ordenada, incentivant la millora continua i la identificació de les necessitats dels diferents actors que hi participen en la gestió i en la millora del nostre entorn.



Un cop instal·lats i reorganitzades les diferents activitats econòmiques de les dues entitats a la Seu Social, l'any 2010 finalitzem la tramitació de la Llicència Ambiental, compartida per les dues entitats, obtenint la resolució favorable definitiva per part de l'Ajuntament de Montcada i Reixac. A l'octubre d'aquest mateix any, la Fundació Engrunes rep l'autorització de l'Agència de Residus de Catalunya i s'inscriu al Registre General de Gestors de Residus de Catalunya, per la gestió de diferents residus.

# Declaració ambiental 2014

El Programa ambiental d'Engrunes s'inclou dins dels objectius i fites del SIG. Anualment, al començament de l'exercici, establim els objectius i fites a assolir i concretem la planificació de les activitats a dur a terme durant l'any, per aconseguir totes les fites marcades entre les quals s'inclouen les de millores ambientals en tots els àmbits de l'activitat. Determinem les línies d'actuació, els responsables i els mecanismes necessaris.

Els objectius i fites es renoven anualment i es revisen periòdicament seguint el Pla d'auditories fixat. Cada any, (a final de juny com a data màxima) un cop fet el tancament de l'exercici anterior, es reuneix el Patronat i per part de la direcció es presenten el resultats de l'exercici ja tancat i el Pla de Gestió de l'any en curs per a la seva aprovació, tal i com es regula per normativa.

## OBJECTIUS I FITES PER L'ANY 2014

Període: 01 de gener al 31 de desembre de 2014			Revisió: Juliol de 2015		
Objectiu	Fita	Àrea o activitat on s'aplica	Indicador de seguiment	Responsable de la implantació i seguiment	Freqüència de mesura
<b>FITES DE L'ÀREA SOCIAL</b>					
<b>Optimitzar el procés d'inserció sociolaboral de col·lectius en risc d'exclusió</b>	a) Nº de baixes per no superació del període de proves sigui igual o inferior al 15% dels treballadors en procés d'inserció que han estat contractats a l'any 2014 b) Nº de baixes per incompliment del Pla d'inserció sigui igual o inferior al 15% del total de treballadors que han estat en procés d'inserció a l'any 2014	- Àrea Social - Centres de treball	a) Nº de baixes no superen període de proves x 100/nº de treballadors contractats <= 15% b) Nº de baixes per incompliment Pla d'inserció x 100/nº de treballadors en procés d'inserció <= 15%	- Director Social - Equip d'educadors	Trimestral
<b>Treballar per la inserció al mercat ordinari</b>	a) Nº d'insercions al mercat ordinari sigui igual o superior al 40% del total de treballadors que han tingut un final del procés satisfactori al 2014	- Àrea Social - Centres de treball	a) Nº insercions al mercat ordinari x 100 / treballadors que han participat al ERF => 40%	- Director Social - Equip d'educadors	Trimestral
<b>Realització de cursos formatiu-prelaboral</b>	a) Realitzar accions formatives sense o amb contracte laboral per a col·lectius d'especials dificultats	- Àrea Social - Centre de treball	a) Relació de cursos realitzats. Objectiu 2 accions	- Equip social	Anual

# Declaració ambiental 2014

Període: 01 de gener al 31 de desembre de 2014			Revisió: Juliol de 2015		
Objectiu	Fita	Àrea o activitat on s'aplica	Indicador de seguiment	Responsable de la implantació i seguiment	Freqüència de mesura
Participar en actuacions municipal d'inserció	Aconseguir conveni – projecte d'inserció amb entitats locals	- Àrea Social - Centre de treball	Relació de convenis. Objectiu 2 convenis	- Equip social i direcció	Anual
<b>FITES EN CONSTRUCCIÓ</b>					
Activitat de recollida de fibrociment a la construcció	a) Realitzar actuacions de desmuntatge i recollida de fibrociment, per adquirir coneixements pràctics de l'activitat	- Construcció	a) Realitzar més de 5 actuacions durant l'any	- Director Construcció - Àrea Construcció	Anual
Formació de personal en riscos laborals	Formació del personal actualitzada	- Construcció	a) Formació realitzada s'igual o superior al 75% del personal	- Director Construcció - Àrea Construcció	Anual
Determinació de nous indicadors	Identificar nous indicadors de qualitat, productivitat, ambiental i econòmics específics de construcció	- Construcció	a) Indicadors identificats	- Director Construcció - Àrea Construcció	Anual
<b>FITES EN GESTIÓ DE RESIDUS I SERVEIS</b>					
Recerca de noves activitats	a) Cercar nous clients particulars per la recollida selectiva (paper, esporga, ...) b) Consolidar l'activitat de recollida de fibrociment com a activitat especialitzada complementària a la recollida de residus c) Cercar noves activitats	- Gestió de Residus i Serveis	a) Treballar amb 5 nous clients particulars b) Realitzar 1 actuació mensual com a mínim c) Nova activitat en funcionament	- Directora Gestió de residus i Serveis - Gerents de Gestió de Residus i Serveis - Coordinador de Deixalleries	- Anual
Presentació a diferents concursos	a) Presentació en els concursos de renovació d'activitats	- Gestió de Residus i Serveis	a) Pliques presentades Llistat dels concursos presentats	- Directora Gestió de Residus i Serveis	- Anual

**Declaració ambiental 2014**

Període: 01 de gener al 31 de desembre de 2014			Revisió: Juliol de 2015		
Objectiu	Fita	Àrea o activitat on s'aplica	Indicador de seguiment	Responsable de la implantació i seguiment	Freqüència de mesura
Millorar la venda de la roba reutilitzada	a) Incrementar la venda de roba reutilitzada en relació al 2013 b) Reduir la venda de roba original en relació al 2013, em puntes de recollida	- Engrunes	a) Vendre un mínim de 450 Tn de roba reutilitzada durant l'any b) Valoritzar més del 80 % de roba original c) Enviar = o + de 2900 peces de roba a les botigues setmanalment	- Directora de Gestió de Residus i Serveis, - Gerent Engrunes, E.I. - Encarregada roba	- Anual
Millorar la gestió del magatzem	a) Realitzar un protocol de descàrrega al magatzem b) Incrementar la capacitat d'emmagatzematge i ordre en el magatzem	- Engrunes, E.I.	a) Realització de protocol o procediment operatiu b) Llistat de millores realitzades	- Directora Gestió de residus i serveis. - Gerents de Gestió de Residus i Serveis	- Anual
Incrementar la presència d'Engrunes E.I. en actes municipals (fira d'entitats i altres) per a donar-nos a conèixer	a) Participar en les fires d'entitats i altres en municipis i llocs propers on tenim alguna instal·lació (seu central, botigues; deixalleries, ...)	- Engrunes	a) Assistir com a mínim a 6 actes a l'any	- Directora de Gestió de Residus i Serveis, - Gerent Engrunes, E.I.	- Trimestral
Determinació de nous indicadors	Identificar nous indicadors de qualitat, productivitat, ambiental i econòmics específics de residus i serveis	- Gestió de Residus i Serveis	Indicadors identificats	- Directora Gestió de residus i serveis. - Gerents de Gestió de Residus i Serveis	- Anual
<b>FITES EN SIG</b>					
Organització	Remodelar l'organigrama i funcionament de l'equip	- Tota l'entitat	Descripció del nou model	- President - Directors	- Anual
<b>FITES AMBIENTAL DEL CONJUNT DE L'ACTIVITAT</b>					

Període: 01 de gener al 31 de desembre de 2014			Revisió: Juliol de 2015		
Objectiu	Fita	Àrea o activitat on s'aplica	Indicador de seguiment	Responsable de la implantació i seguiment	Freqüència de mesura
Reduir el consum energètic de les activitats a les instal·lacions pròpies	a) Aconseguir el creixement 0 en consum respecte les dades de l'any anterior a la Seu Central b) Identificar mesures per reduir el consum	- Tota l'entitat	a) Consum elèctric menor a 120,67 Mw/h b) Consum d'aigua menor a 291 m <sup>3</sup> c) Llistat de mesures	- Director de cada Centre de treball	- Anual
Gestió de residus del conjunt de l'Entitat	Millorar el percentatge de Rebuig sobre el total de residu gestionat tant a residus com a construcció	- Tota l'entitat	% a assolir inferior al 10%	- Director de cada Centre de treball	- Anual
Consum de combustible	Baixar la quantitat de combustible utilitzat per unitat mesurada Identificar mesures per reduir el consum	- Tota l'entitat	Assolir un consum de entre 7 a 10l/tn de residu gestionat a activitat de Residus Assolir un consum màxim de 8 l/servei realitzat a construcció No superar la quantitat de 0,056kg CO2/€ de la facturació global Llistat de mesures	- Director de cada Centre de treball	- Anual
Determinació de nous indicadors	Definir nous indicadors ambientals	- Tota l'entitat	d) Definició dels nous indicadors	- President - Directors	- Anual

Període: 01 de gener al 31 de desembre de 2013			Revisió: Juliol de 2014	
Objectiu	Fita	Àrea o activitat on s'aplica	Indicador de seguiment	Valoració del compliment
<b>FITES DE L'ÀREA SOCIAL</b>				
Optimitzar el procés d'inserció sociolaboral de col·lectius en risc d'exclusió	<p>a) N<sup>o</sup> de baixes per no superació del període de proves sigui igual o inferior al 15% dels treballadors en procés d'inserció que han estat contractats a l'any 2013</p> <p>b) N<sup>o</sup> de baixes per incompliment del Pla d'inserció sigui igual o inferior al 15% del total de treballadors que han estat en procés d'inserció a l'any 2013</p>	- Àrea Social - Centres de treball	<p>a) N<sup>o</sup> de baixes no superen període de proves x 100/n<sup>o</sup> de treballadors contractats &lt; 15%</p> <p>b) N<sup>o</sup> de baixes per incompliment Pla d'inserció x 100/n<sup>o</sup> de treballadors en procés d'inserció &lt; 15%</p>	<p>Aquesta fita l'hem aconseguit el n<sup>o</sup> de persones que no van superar el període de prova respecte a tots els treballadors d'inserció que han estat contractats el 2013, ha estat igual al 13%. <b>Objectiu assolit</b></p> <p>Aquesta fita l'hem aconseguit. El n<sup>o</sup> de persones que han estat baixa per incompliment del pla d'inserció han estat el 2,89% del total de persones que han fet un procés d'inserció el 2013. <b>Objectiu assolit</b></p>
Treballar per la inserció al mercat ordinari	a) N <sup>o</sup> d'insercions al mercat ordinari sigui igual o superior al 40% del total de treballadors que han tingut un final del procés satisfactori al 2013	- Àrea Social - Centres de treball	a) N <sup>o</sup> insercions al mercat ordinari x 100 / treballadors que han participat al ERF => 40%	a) Fita aconseguida El % de persones insertades al mercat ordinari de les persones que han participat al espai de recerca de feina va ser del 44,5 %. <b>Objectiu assolit</b>
Realització de cursos formatiu-prelaboral	<p>a) Realitzar 2 cursos formatiu-prelaboral, adreçat a joves de 16 a 25 anys, en risc d'exclusió i sense experiència laboral</p> <p>a) Realitzar curs pre-laboral adreçat a persones sense sostre i beneficiaris de la RMI</p>	- Àrea Social - Centre de treball	<p>a) Realització dels cursos</p> <p>b) Realització del curs</p>	<p>a) No s'ha pogut realitzar els 2 cursos fixats com objectius degut a que no ens han aprovat el projecte ni tampoc hem obtingut finançament. Sols hem pogut fer 1 acció formativa. <b>Objectiu no assolit</b></p> <p>b) Hem realitzat un curs pre-laboral adreçat a persones sense sostre i beneficiaris de la RMI <b>Objectiu assolit.</b></p>
<b>FITES EN CONSTRUCCIÓ</b>				

Període: 01 de gener al 31 de desembre de 2013			Revisió: Juliol de 2014	
Objectiu	Fita	Àrea o activitat on s'aplica	Indicador de seguiment	Valoració del compliment
Nova activitat a la construcció	a) Iniciar nova activitat de desmuntatge i recollida de fibrociment	- Construcció	a) Equip de 4 persones preparades per realitzar les actuacions + 1 actuació realitzada	Formació en riscos Laborals de quatre persones Actuació realitzada. Es detecten deficiències. Es repeteix l'actuació i es corregeixen les deficiències (Casa Bloc). <b><u>Objectiu assolit</u></b>
<b>FITES EN GESTIÓ DE RESIDUS I SERVEIS</b>				
Recerca de noves activitats	a) Cercar nous clients particulars per la recollida d'esporga i runa b) Recollida de paper i cartró a empreses c) Realitzar registre de seguiment de visites i accions comercials d) Començar una nova activitat de recollida d'amiant a clients particulars, empreses i Administracions Públiques e) Crear un nou servei de recollida d'oli vegetal	- Gestió de Residus i Serveis	a) Treballar amb 5 nous clients particulars b) Treballar amb 1 empresa nova, per la recollida de paper i cartró c) Registre o base de dades amb la informació de seguiment d) Nova activitat en funcionament e) Nova activitat en funcionament	a) Hem treballat amb diversos clients que hem fet més d'1 servei però menys de 5. <b><u>Objectiu no assolit</u></b> b) Hem treballat amb diverses empreses que hem fet més d'1 servei però menys de 5. <b><u>Objectiu no assolit</u></b> c) Tenim una arxius amb els pressupostos fets i un altre amb els pressupostos acceptats, però no hem fet un estudi de les dades. <b><u>Objectiu parcialment assolit</u></b> d) Estem consolidant el servei de retirada de fibrociment però no hem pogut ocupar al 100% un equip de treball. Durant el 2013 hem facturar més de 10000€, encara no és suficient per a dedicar un equip al 100%. <b><u>Objectiu parcialment assolit</u></b> e) Hem preparat contenidors per fer recollida d'oli domèstic Fem recollida a la Seu d'Engrunes però encara no hem fet el desplegament en altres llocs. <b><u>Objectiu parcialment assolit</u></b>

**Declaració ambiental 2014**

Període: 01 de gener al 31 de desembre de 2013			Revisió: Juliol de 2014	
Objectiu	Fita	Àrea o activitat on s'aplica	Indicador de seguiment	Valoració del compliment
<b>Presentació a diferents concursos</b>	<p>f) Presentació al concurs per l'adjudicació de la gestió de la Deixalleria de Sant Vicenç dels Horts</p> <p>g) Seguiment i recerca de nous concursos</p>	- Gestió de Residus i Serveis	<p>f) Plica presentada a l'Ajuntament de Sant Vicenç dels Horts</p> <p>g) Llistat i presentació dels concursos als que s'ha presentat</p>	<p>f) Ens hem presentat al concurs de la deixalleria però no hem guanyat el concurs. En no guanyar el concurs considerem que l' <b>Objectiu ha estat parcialment assolit</b></p> <p>g) Ens hem presentat a ARC papereres, FCG-RCD Espanyol, AMB millor que nou, Diputació de BCN Carpes, neteges de xoc BCN, diversos Departaments de la Generalitat per recollida de paper i cartró, Transport de Deixalleries, diverses convocatòries del Cire. Hem aconseguit renovar les papereres de ARC i paper i cartró d'Estadística. Estem inscrits en un servei d'avís de concursos. <b>Objectiu assolit</b></p>
<b>Millorar la venda de la roba</b>	<p>a) Incrementar la venda de roba a minoristes un 15% respecte de l'any 2012</p> <p>b) Indicador de subministres de roba setmanal, respectant uns mínims de peces per botiga</p>	- Engrunes	<p>a) Vendre un mínim de 444,20Tn de roba a minoristes durant l'any</p> <p>b) Portar un control setmanal de la roba que surt a les botigues, reflectint la següent mitja setmanal; Sant Gervasi: 560 peces; Mallorca: 100 peces; Glòries: 120 peces; Sant Cugat: 250 peces; Encants: 400 peces</p>	<p>a) Hem venut 417,065 tones. <b>Objectiu no assolit</b></p> <p>b) Hem enviat 747 peces de mitja a S. Gervasi, 402 a Mallorca, 455 a Glòries, 1045 a S. Cugat i 875 als Encants. <b>Objectiu assolit</b></p>
<b>Millorar la gestió dels serveis que deriven del magatzem</b>	<p>a) Realitzar un protocol de descàrrega al magatzem</p> <p>b) Cercar empreses i administradors de finques per augmentar la quantitat de serveis (recollida de paper i cartró, buidat de pisos, ...)</p>	- Engrunes, E.I.	<p>a) Realització de protocol o procediment operatiu</p> <p>b) Mínim 1 Administrador de finques i 1 empresa com a nous clients</p>	<p>a) Hem millorat l'organització de l'espai i la gestió interna (assegurant la presència del peó de magatzem amb el reforç del Marcos) però no hem fet un protocol específic. <b>Objectiu no assolit</b></p> <p>b) No hem aconseguit cap administració de finques com a client habitual. Hem aconseguit 3 nous clients amb una facturació superior a 10.000€ (Cire, Norvert i Ajuntament de Sentmenat). <b>Objectiu assolit</b></p>

**Declaració ambiental 2014**



Període: 01 de gener al 31 de desembre de 2013			Revisió: Juliol de 2014	
Objectiu	Fita	Àrea o activitat on s'aplica	Indicador de seguiment	Valoració del compliment
Millorar la presència d'Engrunes en actes al carrer (fira d'entitats i altres) per fer-nos visibles i promocionar-nos	a) Participar en les "botigues al carrer" que puguem, properes a les nostres botigues, a les instal·lacions que gestionem i on treballlem	- Engrunes, E.I.	a) Assistir mínim 3 botigues/fires d'entitats al carrer durant l'any	a) Hem assistit a 11 fires, de característiques diverses, a Sant Cugat, Barcelona i l'Hospitalet <b>Objectiu assolit</b> b) Hem enviat 747 peces de mitja a S. Gervasi, 402 a Mallorca, 455 a Glòries, 1045 a S. Cugat i 875 als Encants. <b>Objectiu assolit</b>
<b>FITES EN PREVENCIÓ RISCOS LABORALS</b>				
Renovar el Pla de Prevenció de Riscos Laborals	a) Redacció d'un nou Pla de Prevenció de Riscos Laborals, actualitzant les dades b) Renovació de les avaluacions més antigues	- Engrunes	a) Pla de Prevenció de Riscos Laborals redactat i signat b) 3 avaluacions de riscos renovades	a) Pla renovat i presentat a direcció a l'abril de 2013. <b>Objectiu assolit</b> b) S'han fet 4 revisions: Treballs d'oficina, deixalleria de Corbera, PVZ vall d'Hebron i recollida de Mobles <b>Objectiu assolit</b>
<b>FITES MEDIAMBIENT</b>				
Reduir el consum energètic de les activitats a les instal·lacions pròpies	a) Aconseguir el creixement 0 en consum respecte les dades de l'any anterior a la Seu Central	- Tota l'entitat	a) Consum elèctric menor a 123,00 Mw/h	a) Hem consumit 120,67 Mw/h, a la Seu Central. <b>Objectiu assolit</b>

Els resultats corresponents a l'any 2013 presenten una valoració de la feina feta, de la millora del comportament ambiental i de la capacitat que ha tingut la nostra entitat per assolir els objectius marcats. Un any més, hem de destacar l'assoliment dels objectius de l'Àrea Social, cosa fonamental tenint en compte la raó de ser de l'Entitat; realitzant itineraris d'inserció sociolaboral de col·lectius en risc d'exclusió, fent un procés d'inserció exitós.

Aquest any hem pogut obtenir l'indicador de número d'insercions al mercat ordinari dels treballadors que han finalitzat el seu itinerari d'inserció satisfactòriament, superant en un 4,5% l'objectiu fixat pel 2013 (40%). En canvi, l'objectiu de realitzar 2 cursos formatiu-prelaboral adreçat a joves de 16 a 25 anys, no s'ha pogut assolir perquè el projecte no ha estat aprovat i per tant no ha obtingut finançament; hem pogut realitzar només 1, que ens ha permès redefinir el projecte introduint-hi millores. Sí cal remarcar que el curs

**Declaració ambiental 2014**

realitzat per l'entitat adreçat a persones sense sostre i beneficiaris de la RMI s'ha realitzat assolint satisfactòriament els objectius previstos.

Al llarg de l'any 2013, tant en el centre de treball de la Construcció com el de Gestió de Residus i Serveis, s'ha seguit treballant en la millora, reestructuració i optimització del procediments per tal de poder assolir els objectius fixats. Tant en el centre de treball de la Construcció i com en el de Residus s'estan realitzant serveis de desmuntatge i recollida de fibrociment; encara hem de treballar per aconseguir fer més serveis i que l'activitat per si mateixa permeti crear nous llocs de treball . En el centre de treball de Gestió de Residus i Serveis, com objectiu destacable no assolit ha estat la quantitat de tones que ens vam marcar de venda de roba a minoristes; hem reduït de 27 tones la quantitat de tones venudes durant tot l'any, en canvi, sí s'han assolit els objectius fixats en el subministrament de materials a les botigues.

Durant el 2014, es continuarà treballant per implantar millores en tots els àmbits de l'entitat, identificant i determinant nous indicadors .

## ASPECTES AMBIENTALS

L'avaluació ambiental ha presentat com a resultat una identificació dels aspectes ambientals associats a les activitats productives. S'han aplicat criteris d'avaluació centrats en quatre factors:

- Compliment de la legislació (sí, no o no procedeix)
- Quantitat (1,2 o 5)
- Freqüència (1,2 o 5)
- Perillositat (1,2 o 5)

El sumatori d'aquests factors, quan dona una quantitat superior a 7 es classifica com a Aspecte Ambiental significatiu.

## Llistat d'aspectes ambientals

Un dels aspectes ambientals són els residus, que en el nostre cas són residus no perillosos. Aquests residus venen derivats de les diferents activitats, de les diferents recollides que es realitzen i els derivats dels usuaris a les Deixalleries; els generats per nosaltres, bàsicament, són els residus de l'activitat de la rehabilitació i manteniment d'habitatges. Referent als residus de la construcció, en concret la runa, hem revisat la valoració que vam fer a la declaració ambiental del 2013 canviant la valoració de l'impacte de significatiu a no significatiu (hem valorat les quantitats i com els estem gestionant). Els consums també constitueixen aspectes ambientals destacats, ja que estan relacionats amb el comportament ambiental de l'empresa i dels treballadors, especialment el d'electricitat i el del combustible. En l'activitat de recollida i gestió de residus també hi ha el relatiu al procés d'higienització de la roba, destinada a la reutilització per botigues, en una sala estanca; aquest aspecte ambiental s'assenyala com a significatiu a causa de la perillositat del producte, encara que hi ha un mecanisme d'extracció d'aire a l'exterior. Per les quantitats

- 18 -

**Declaració ambiental 2014**

que s'utilitzen i la periodicitat del seu ús no està sotmesa a una limitació d'emissions de COV's, com indica el Reial Decret 117/2003 (referent a la limitació de les emissions de compostos orgànics volàtils). També s'assenyala com a significatiu l'emissió a l'atmosfera de refrigerants, identificats en situacions d'emergència, realitzant-se revisions periòdiques dels equips i assegurant el seu bon estat. Finalment, el risc d'incendi a les instal·lacions es considera un aspecte ambiental significatiu, donat la quantitat de residus i emissions a l'atmosfera que provocarien. **Els aspectes ambientals significatius venen assenyalats en vermell:**

Procés	Aspecte Ambiental	<sup>1</sup> CF	<sup>2</sup> D/I**	Natura	Impactes Ambientals	
Oficines Montcada i Reixac	Consum	N	D	Electricitat	Consum recursos naturals	
		N	D	Aigua	Consum recursos naturals	
		N	D	Aigües sanitàries	Consum recursos naturals	
		N	D	Combustible vehicles	Consum recursos naturals	
		N	D	Paper	Consum recursos naturals	
	Residus	Residus	N	D	Paper	Consum recursos naturals
			N	D	Envasos i plàstics	Contaminació ambiental
			N	D	Rebuig	Contaminació ambiental
			N	D	Piles	Contaminació del sòl
			N	D	Tònners	Contaminació del sòl
			N	D	Fluorescents	Contaminació del sòl
			N	D	Combustible vehicles	Emissions atmosfèriques
	Emissions atmosfèriques	Emissions atmosfèriques	E	D	Risc d'incendi	Consum d'aigua i generació de residus
			E	D	Aire condicionat	Contaminació atmosfèrica
		Consum	N	D	Electricitat	Consum recursos naturals
			N	D	Combustible vehicles	Consum recursos naturals
N			D	Aigua	Consum recursos naturals	

Procés	Aspecte Ambiental	<sup>1</sup> CF	<sup>2</sup> D/I**	Natura	Impactes Ambientals	
Recollida i gestió residus		N	D	Paper	Consum recursos naturals	
	Residus no perillosos	N	I	<sup>3</sup> Roba	Minimització de residus	
		N	I	<sup>3</sup> Ferro	Minimització de residus	
		N	I	<sup>3</sup> Plàstics i envasos	Minimització de residus	
		N	I	<sup>3</sup> Paper i cartró	Minimització de residus	
		N	D	<sup>3</sup> Paper	Consum recursos naturals	
		N	I	<sup>3</sup> Vidre	Minimització de residus	
		N	I	<sup>3</sup> Rebuig	Minimització de residus	
	Residus no perillosos	N	I	<sup>3</sup> Fusta	Minimització de residus	
		A	D	<sup>3</sup> Abocament incorrecte de residus	Augment de residus no valoritzables	
		Residus perillosos	N	I	<sup>3</sup> RAEE	Minimització de residus
			N	I	<sup>3</sup> Envasos perillosos	Minimització de residus
			N	D	<sup>3</sup> Fluorescents	Minimització de residus
	Residus perillosos	A	D	Abocament incorrecte de residus	Augment de residus no valoritzables	
		E	I	Abocament accidental de residus al terra	Contaminació del sòl	
		Emissions atmosfèriques	E	D	Incendi	Consum d'aigua i generació de residus
			E	D	Desinfecció glutaraldehid	Contaminació atmosfèrica
			N	D	Emissions fum vehicles	Contaminació atmosfèrica
Contaminació acústica	N	D	Soroll	Contaminació ambiental		
Consum		N	D	Aigua	Consum recursos naturals	
		N	D	Aigües sanitàries	Consum recursos naturals	
		N	D	Electricitat	Consum recursos naturals	
		N	D	Paper	Consum recursos naturals	

Procés	Aspecte Ambiental	<sup>1</sup> CF	<sup>2</sup> D/I**	Natura	Impactes Ambientals	
Gestió de deixalleries		N	D	Combustible vehicles	Contaminació atmosfèrica	
	Residus no perillosos	N	I	<sup>3</sup> Residus varis	Minimització de residus	
		A	I	<sup>3</sup> Abocament incorrecte de residus	Augment de residus no valoritzables	
	Residus perillosos	E	I	<sup>3</sup> Envasos perillosos	Minimització de residus	
		N	I	<sup>3</sup> Fluorescents	Minimització de residus	
		A	I	<sup>3</sup> Abocament incorrecte de residus	Augment de residus no valoritzables	
		E	I	<sup>3</sup> Abocament accidental de residus al terra	Contaminació del sòl	
	Contaminació acústica	N	D	Soroll	Contaminació ambiental	
	Conscienciació ambiental	N	I	Informació, tríptics i visites d'escoles	Minimització de residus	
Emissions atmosfèriques	E	D	Incendi	Consum d'aigua i generació de residus		
	N	D	Emissions fum vehicles	Contaminació atmosfèrica		
Gestió de deixalleries		N	D	Combustible vehicles	Contaminació atmosfèrica	
	Residus	N	I	<sup>3</sup> Rebuig	Minimització de residus	
		N	I	<sup>3</sup> Fusta	Minimització de residus	
		N	I	<sup>3</sup> Ferro	Minimització de residus	
		N	I	<sup>3</sup> Vidre	Minimització de residus	
		N	I	<sup>3</sup> Plàstics i envasos	Minimització de residus	
		N	I	<sup>3</sup> Roba	Minimització de residus	
		A	I	<sup>3</sup> Abocament incorrecte de residus	Augment de residus no valoritzables	
	E	I	Abocament accidental de residus al terra	Contaminació del sòl		
	Emissions atmosfèriques	N	D	Emissions fum vehicles	Contaminació atmosfèrica	
		E	D	Incendi	Consum d'aigua i generació de residus	
	Transport de residus		N	D	Combustible vehicles	Contaminació atmosfèrica
		Residus	N	I	<sup>3</sup> Rebuig	Minimització de residus
N			I	<sup>3</sup> Fusta	Minimització de residus	
N			I	<sup>3</sup> Ferro	Minimització de residus	
N			I	<sup>3</sup> Vidre	Minimització de residus	
N			I	<sup>3</sup> Plàstics i envasos	Minimització de residus	
N			I	<sup>3</sup> Roba	Minimització de residus	
A			I	<sup>3</sup> Abocament incorrecte de residus	Augment de residus no valoritzables	
E		I	Abocament accidental de residus al terra	Contaminació del sòl		
Emissions atmosfèriques		N	D	Emissions fum vehicles	Contaminació atmosfèrica	
		E	D	Incendi	Consum d'aigua i generació de residus	

Procés	Aspecte Ambiental	<sup>1</sup> CF	<sup>2</sup> D/I**	Natura	Impactes Ambientals
	Contaminació acústica	N	D	Soroll	Contaminació ambiental
Rehabilitació i manteniment habitatges	Consum	N	D	Electricitat	Consum recursos naturals
		N	D	Combustible vehicles	Contaminació atmosfèrica
		N	D	Aigua	Consum recursos naturals
	Residus	N	D	Residus varis	Contaminació del sòl
		N	D	Runa	Contaminació del sòl
	Emissions atmosfèriques	E	D	Risc d'incendi	Consum d'aigua i generació de residus
		N	D	Emissions fum vehicles	Contaminació atmosfèrica
	Contaminació acústica	N	D	Soroll	Contaminació ambiental

<sup>1</sup> Condicions de funcionament (CF): Normals(N), Anormals (A), i d'Emergència (E)

<sup>2</sup> Aspectes Directes (D) i Indirectes (I)

<sup>3</sup> No procedent d'acció directa, procedent d'usuaris i petites empreses. Realitzem accions de sensibilització i valorització de residus

## Avaluació d'aspectes ambientals

De l'avaluació realitzada dels aspectes ambientals (document RGE14-02, registre d'avaluació d'aspectes ambientals), durant el 2013 identifiquem com a aspectes ambientals significatius els produïts en cas d'incendis, de consum de combustible i d'utilització de glutaraldehid, per higienitzar la roba reutilitzable que va a botigues.

Durant el 2013, no s'ha produït cap cas d'incendi ni de situació anormal o d'emergència, i per tant cap resultat d'incidència ambiental significativa associada.

Pel que fa al consum de combustible durant el 2013, hem tingut menys consum i en conseqüència menor incidència ambiental en relació a la emissió de CO<sub>2</sub>. La relació total de Tn CO<sub>2</sub>/treballador/any ha estat més baixa que el 2012, el resultat es deu principalment a la baixada d'activitat. Pel que fa a les dades referides a tota l'entitat, en aquests 2 anys han estat:

Any 2012            2,13 Tn CO<sub>2</sub>/treballador/any

Any 2013            1,92 Tn CO<sub>2</sub>/treballador/any

# Declaració ambiental 2014

Pel 2014 ens hem marcat com a objectiu identificar mesures per reduir el consum. Aquest és un paràmetre que continuem identificant com a significatiu i entra dins dels paràmetres que hem de tenir especial control.

Referent a les emissions de gasos de combustió, tal i com venint fent habitualment, hem fet les revisions periòdiques dels vehicles i tenim totes les ITV actualitzades.

Pel que fa als aires condicionats hem fet les revisions periòdiques anuals i s'han corregit les deficiències detectades.

Continuem utilitzant glutaralhid, per higienitzar la roba reutilitzable que va a botigues, seguint les instruccions del proveïdor i del servei de prevenció de riscos externs d'Engrunes. Supervisem que s'utilitzi únicament per la roba que va a botigues i que s'optimitzi el procés.

## Residus

Engrunes és Gestor de Residus Autoritzat. De les activitats relacionades amb la gestió de residus, els residus que gestionem són principalment d'origen domèstic o assimilable a domèstic. Com a residus **no perillosos** gestionem: residu tèxtil i assimilables, fusta i ferro dels voluminosos, paper de la recollida a empreses i administracions públiques i runa de la rehabilitació i manteniment d'habitatges. Els residus classificats com a no perillosos es gestionen segons la normativa vigent i donant prioritat a la reutilització vers el reciclatge i al reciclatge vers al dipòsit controlat i/o incineració. Els processos de valorització es fan a la seu central d'Engrunes: selecció i preparació per la reutilització, desballestament i classificació. **Com a residus perillosos** es recullen i gestionen alguns tipus de RAEE i alguns residus especials domèstics en petites quantitats, procedents tant de les recollides i buidats de pisos com de les tasques de rehabilitació i manteniment d'habitatges; aquests residus es classifiquen i es lliuren a gestors autoritzats.

A les Deixalleries es fa la recepció dels residus que porten els usuaris (particulars del municipi o petits empresaris).

Des d'Engrunes es realitzen accions de difusió de bones pràctiques ambientals relacionades amb els residus, tants amb els seus clients habituals de les activitats de recollida domiciliària com als usuaris de les Deixalleries: lliurament de tríptics, visites programades, realització de tallers, participació en accions de la setmana europea de prevenció de residus, ...

## Aigües residuals

Actualment, Engrunes només aboca aigües sanitàries o domèstiques dels sanitaris (tant del magatzem i oficines a la Seu Social, com també en la gestió de les diferents botigues i Deixalleries). A les Deixalleries s'aboquen aigües d'origen pluvial al clavegueram corresponent a cada instal·lació.

**Declaració ambiental 2014**

## Consums amb incidència ambiental

Referent al consums de matèries primeres i altres subministres, la política d' Engrunes és la de triar aquells que tinguin una menor incidència ambiental; pel que fa a les quantitats treballam per reduir-ne el consum al mínim possible: electricitat, aigua, combustible, productes de neteja de les instal·lacions i d'higienització de la roba de segona mà per botigues, i altres...

Ens hem fixat uns objectius a partir de l'estudi de dades dels consums realitzats en els últims 5 anys i de les dades externes de referència que hem pogut obtenir.

## Emissions atmosfèriques

Engrunes té associades emissions corresponents al funcionament dels vehicles que efectuen la recollida i el transport dels residus, el trasllat dels equips de rehabilitació i manteniment d'habitatges. Els vehicles passen les revisions tècniques pertinents per assegurar que les seves emissions són adequades als estàndards actuals i compleixen la normativa vigent.

Les emissions d'olors, es podrien produir a les deixalleries, coincidint amb períodes de temperatures altes i d'humitat elevada; donat que l'únic residu orgànic que podria produir males olors és l'esporga i la composició del residu que entra a la deixalleria principalment és llenyosa, no s'observen olors significatives

A la Seu Social d'Engrunes es disposa de sistema de calefacció/refrigeració. S'assenyala com a significatiu l'emissió a l'atmosfera de refrigerants, identificades en situacions d'emergència. Es realitzen revisions periòdiques dels equips i s'assegura el seu bon estat.

En cas d'incendi, les instal·lacions estant condicionades segons la normativa legal vigent i disposen d'alarma connectada a una Central d'alarmes que avisaria als serveis d'urgències en cas de necessitat. Cada Centre de treball disposa d'un Pla d'Autoprotecció i Emergències per actuar en cas d'incendi i de vessaments accidentals de qualsevol tipus. Periòdicament es realitzen simulacres d'emergència a cada Centre de treball.

Dintre de l'activitat de la tria i selecció de la roba per la seva reutilització, es procedeix a la desinfecció d'aquesta amb glutaraldehid en una Sala de desinfecció. Aquesta Sala és estanca, tenint una sortida d'aire a l'exterior. Es contempla que, per la quantitat de producte i les vegades que s'utilitza, no està sotmesa a una limitació d'emissions de COV's, com indica el Reial Decret 117/2003 (referent a la limitació de les emissions de compostos orgànics volàtils).

## Contaminació acústica

Engrunes no genera sorolls que puguin suposar una contaminació acústica per l'entorn, ja que esta situada en una zona de tipus industrial i es treballa en horari d'impacte reduït, de 7 a 19 hores. Les Deixalleries mantenen uns horaris equivalents, en funció de l'ordenança municipal corresponent i se situen lluny de zones residencials.

**Declaració ambiental 2014**



## Contaminació del sòl

El risc de contaminació del sòl és mínim (associat a situacions potencials d'emergència o accidentals) degut al tipus d'activitat que s'executa. La Seu Social, les botigues i les Deixalleries estan completament pavimentades.

## Valoració dels aspectes ambientals

Els principals impactes de les activitats d'Engrunes que identifiquem són els relacionats amb la gestió de residus i els de l'ús de matèries primeres.

Pel que fa al residu, majoritàriament és no perillós, procedent dels serveis de recollides que realitzem: municipals i assimilables. En quant a la **gestió de residus l'impacte** que produïm és **positiu** en tant que els nostres processos de valorització condueixen, d'una banda, a allargar el cicle de vida útil dels materials que es tornen a reutilitzar i d'altra banda a l'estalvi de recursos naturals, ja que els no reutilitzables es destinen al reciclatge, amb un percentatge de rebuig petit. Per contra les nostres activitats comporten un **elevat ús de combustible** : en els serveis de recollida i en el transport d'aquests residus.

Altres impactes són els consums d'aigua, d'energia elèctrica, i d'altres propis del funcionament de les instal·lacions i de l'activitat.

Dels aspectes ambiental identificats adjuntem les dades quantitatives associades i la corresponent avaluació.

## DADES QUANTITATIVES ASSOCIADES ALS ASPECTES AMBIENTALS

**La gestió dels residus**, com a base de la nostra activitat, concentra els esforços de control operacional al nostre SIG. Aquesta gestió ve derivada de la recollida de residus sòlids urbans domèstics i d'assimilables a residus urbans. Aquestes recollides es realitzen a particulars, petites empreses, oficines, ... La recollida de residus és una de les activitats principals i comporta l'entrada de materials i residus a les nostres instal·lacions, classificades en diverses fraccions. Engrunes, gestiona adequadament la totalitat de les fraccions de residus recollits selectivament, bé a les nostres instal·lacions o mitjançant altres gestors autoritzats. Volem destacar la importància dels processos de valorització de residus que realitza l'Entitat i en especial aquells que condueixen a la reutilització.

**Declaració ambiental 2014**

El total de residus que gestionem són:

Residu	Codi CER	Via de gestió
roba i teixits	200110	reutilització/valorització
paper i cartró	200101	Valorització
vidre	200102	Valorització
voluminosos fusta	200307	Reutilització
plàstic	200139	Valorització
ferralla	200140	Valorització
raee	200135	Valorització
rebuig	200301	abocament/valorització
fluorescents	200121	Valorització
tònners i cartutxos tinta	080317/8	Valorització
piles	160603/4	Valorització
fusta	200138	Valorització
metalls	200140	Valorització
bateries	200133	Valorització
sòlids i pastosos	200127	Valorització
fitosanitaris	200119	Valorització
àcids	200114	Valorització
medicaments i cosmètics	200132	Valorització
aerosols	160504	Valorització
bases	200115	Valorització
comburents	160904	Valorització
dissolvents	200113	Valorització
envasos buits	150110	Valorització

Després de la segregació i classificació que es realitza al Centre de treball, es prioritza la reutilització d'aquells materials que puguin tenir una sortida al mercat de segona mà i la valorització d'aquelles fraccions de residus que tinguin possibilitat de tornar al cicle productiu. Es segueixen els criteris de prioritització basats en:

Prevenció → Reutilització → Valorització → Abocament

De forma directa l'entitat produeix poca quantitat de residus. Dels processos de valorització que tenen lloc a les nostres instal·lacions aconseguim un percentatge de recuperació força important que contribueix a la reducció global de residus municipals, el percentatge de rebuig sobre el total és de 10.45% (quantitat que considerem bastant acceptable).

**Declaració ambiental 2014**

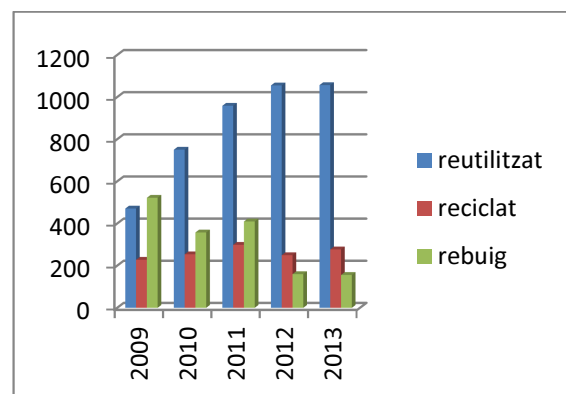
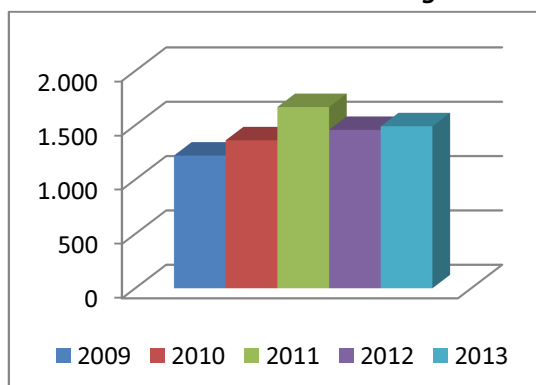


## Sortida de residus

Les dades que presentem a continuació, són principalment derivades de les recollides selectives a les diferents activitats que es realitzen **des de la seu central**. Es presenten les dades de l'any 2013 i la comparativa amb anys anteriors.

sortides residus (Tn)	2009	2010	2011	2012	2013
tèxtil	431,47	738,81	914,97	1.015,00	1.013,12
cartró i paper	101,11	97,10	120,64	105,17	122,89
metalls	20,46	20,94	34,67	42,38	37,71
fusta	83,55	108,35	93,07	67,49	72,69
plàstic	2,95	6,23	14,40	9,11	15,27
vidre i cava	0,40	5,11	4,49	2,38	2,06
RAEE	19,62	12,50	28,74	19,77	23,43
voluminosos recuperats	39,58	11,69	43,86	40,22	43,80
rebuig	522,05	357,56	409,72	159,75	155,86
terres i runes	0	2,24	0,74	2,32	2,10
especials particulars	0	1,32	2,25	1,13	1,65
<b>tal (Tn)</b>	<b>1.221,19</b>	<b>1.361,85</b>	<b>1.667,55</b>	<b>1.464,72</b>	<b>1.490,58</b>

### Residus gestionats



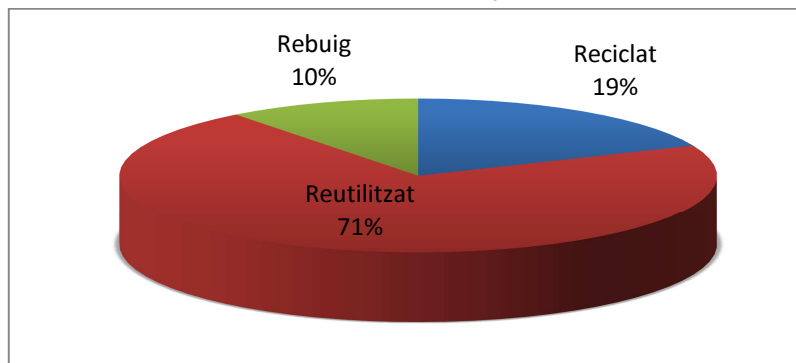
# Declaració ambiental 2014

En el balanç de l'any 2013 observem que s'ha produït una lleugera recuperació dels residus gestionats del 1,79% respecte de l'any anterior. Donat que som gestors de residus, un increment de tones gestionades implica un increment d'activitat econòmica. En general les quantitats de fraccions no han sofert cap canvi respecte a l'any anterior que calgui destacar com a significativa. En les dades de destí dels residus obtinguts en el exercici els percentatges són similars als de l'any anterior ; del rebuig poden dir que es manté 10,46% en front de 10,44% del 2012, baixa una mica el de reutilitzat 70,94% en front de 72,42% del 2012 i el reciclat puja una mica 18,60% en front de 17,14% del 2012.

sortides residus (Tn)	2009	2010	2011	2012	2013
reutilitzat	471,05	750,30	958,83	1.055,22	1056,92
reciclat	228,09	253,79	298,86	249,75	277,80
rebuig	522,05	357,56	409,72	159,75	155,86
<b>Total (Tn)</b>	<b>1.221,19</b>	<b>1.361,56</b>	<b>1.667,55</b>	<b>1.464,72</b>	<b>1.490,58</b>

Nota : respecte a la declaració ambiental del 2013, s'ha corregit error detectat en els diferents tipus de sortida de residus.

### Destí dels residus any 2013



Depenent del tipus de servei que es realitza, aquests residus poden anar o bé a la Deixalleria o bé al Gestor final (recuperador o tractament final). La reutilització la fem o bé directament a les nostres botigues de segona mà o be a través d'empreses externes (minoristes i majoristes). El comerç de segona mà en una fracció força important es realitza mitjançant l'exportació. Aquest destí ve determinat pels requisits del client. En el gran percentatge de reutilització que obtenim dels nostres processos de valorització el pes més important és del tèxtil. La nostra aportació a la sostenibilitat principal consisteix en donar una segona vida als residus (71% de tots els residus gestionats).

### Residus especials

Els residus especials que generen provenen de serveis de buidatge de pisos a particulars. Malgrat que s'ha produït un increment no el considerem significatiu, està dins d'un paràmetres normals; la mitja dels 3 anys anteriors és de 1,610 tones. Com hem dit anteriorment la nostra activitat principal és la de gestió de residus i en els residus especial que gestionen són provinents directament de les nostres activitats econòmiques. Un increment en quantitat està associat a un increment d'activitat.

sortides residus especials (Tn)	2010	2011	2012	2013
<b>Aerosols</b>	0,020	0,010	0,028	0,038
<b>Comburents</b>	0,010	0,000	0,012	0,021
<b>Dissolvents</b>	0,020	0,000	0,044	0,021
<b>Envasos buits</b>	0,010	0,120	0,015	0,000
<b>Altres</b>	0,000	0,000	0,009	0,194
<b>Fluorescents</b>	0,050	0,040	0,149	0,071
<b>Medicaments i cosmètics</b>	0,020	0,090	0,074	0,295
<b>Sòlids i pastosos</b>	0,260	0,150	0,740	1,060
<b>Tònners i cartutx de tinta</b>	0,940	1,850	0,062	0,000
<b>Total (Tn)</b>	<b>1,330</b>	<b>2,260</b>	<b>1,241</b>	<b>1,700</b>

## Gestió de les Deixalleries

La gestió de Deixalleries es realitza aplicant criteris positius per la gestió dels residus, donant molta importància a l'atenció que se li dona a l'usuari i essent coherents amb les explicacions i amb la tasca formativa que es realitza i de la segregació dels diferents residus.

Durant l'any 2013 s'han gestionat 2 Deixalleries Municipals: Cerdanyola del Vallès i Masquefa; a causa de la no renovació del contracte de gestió, durant el 2013 no hem gestionat la deixalleria de Castellbisbal. En gestionar 1 deixalleria menys les tones gestionades també han baixat.

Durant l'any 2013 han passat per les Deixalleries que gestiona la Fundació Engrunes un total de 1.574,93 tones de residus, amb un total gestionat de **23,84 Kg** de residus/habitant any en front de 35,83 Kg del 2012. La gestió de les deixalleries es disposa en 5 tipus de sortides diferents:

**Compostatge:** Residu procedent dels treballs de jardineria

**Dipòsit controlat-runca:** Matalassos – terres i runes

**Material recuperable:** Bateria, paper i cartró, fil elèctric, porexpan, envasos HDPE natural, envasos HDPE color, envasos PET, envasos plàstic film, envasos plàstic mixt, envasos plàstic PVC, envasos tetrabriks, ferralla, fusta, metalls, olis vegetals de cuina, olis minerals de motor, pneumàtics, radiografies, RAEE, vidre envàs color, vidre envàs transparent, vidre pla color, vidre pla transparent.

**Especials:** fluorescents i llums de Hg, piles, àcids, bases, dissolvents, aerosols, cosmètics, fitosanitaris, sòlids i pastosos, envasos bruts, envasos no identificats, olis no regenerables, tònners, altres.

**Material reutilitzat:** Ampolles de cava, tèxtil, voluminosos

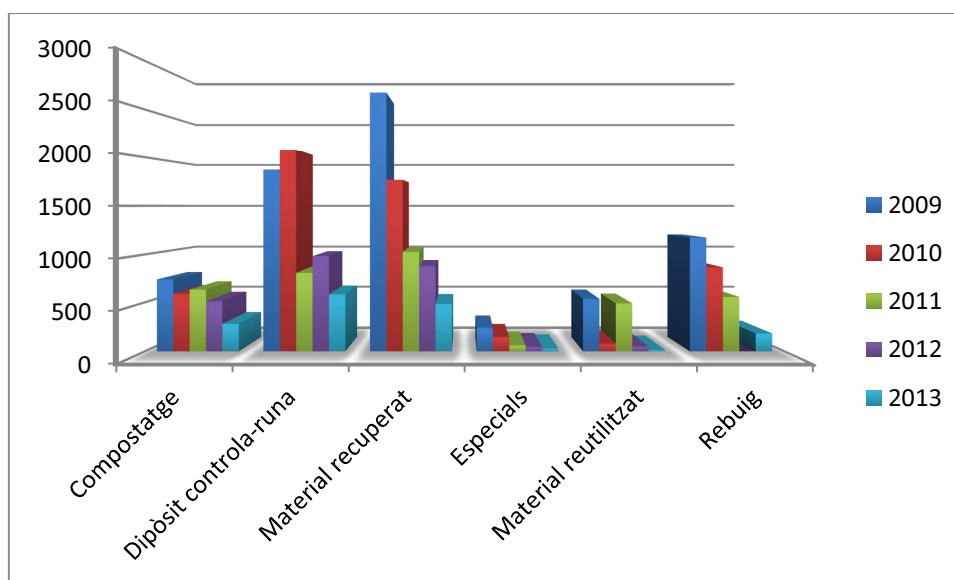
**Rebuig:** fracció resta, aquell residu que no entra en les categories anteriors i no es pot reutilitzar ni reciclar

Presentem el balanç de les tones gestionades durant l'any 2013, comparant-les amb les d'altres anys, s'observa que ha hagut una davallada en la quantitat de tones gestionades, degut principalment al número de deixalleries que gestionem en cada exercici (com hem dit anteriorment en algunes deixalleries no hem pogut renovar el contracte de gestió).

**Declaració ambiental 2014**

	Total Tn per destí /any de les deixalleries gestionades				
	2009	2010	2011	2012	2013
<b>Compostatge</b>	734,83	587,68	630,04	511,65	281,82
<b>Dipòsit controla-runa</b>	1.873,05	2.082,13	801,42	983,05	581,65
<b>Material recuperat</b>	2.673,26	1.767,03	1.027,24	871,63	485,62
<b>Especials</b>	242,36	146,59	60,18	43,75	27,60
<b>Material reutilitzat</b>	535,98	77,98	490,97	50,08	15,38
<b>Rebuig</b>	1.173,62	858,36	556,05	368,02	182,86
<b>Total:</b>	<b>7.233,10</b>	<b>5.519,77</b>	<b>3.565,44</b>	<b>2.828,18</b>	<b>1574,93</b>

Fent una anàlisi comparant els percentatges de cada fracció sobre el total de residu gestionat: cal destacar de les dades del 2013, comparant-les amb les del 2012, que ha hagut un descens de % de rebuig , 11,61 del 2013 en front del 13,01 del 2012 (una dada positiva); al contrari el percentatge de reutilització del 2013 ha estat 0,98 inferior al del 2012 de 1,77% (una dada negativa). Hi ha un increment molt important de robatoris, en general a totes les deixalleries, que incideix en les quantitats de materials recuperats valoritzables, especialment dels tenen més valor econòmic.



Per valorar com ha evolucionat l'ús de les deixalleries en el temps, analitzarem les dades de les deixalleries de Cerdanyola i de Masquefa que són les que hem gestionat, com a adjudicataris directes, durant l'any 2013. Analitzarem l'indicador tones/habitant/any, dels últims 5 anys

Per tal de veure l'evolució d'aquest indicador amb dades comparables en tots els 5 anys, hem introduït una correccions a les gràfiques: a la deixalleria de Cerdanyola hem tret les dades dels residus provinents de la neteja viària que per raons logístiques, fins els 2011, es dipositaven a la deixalleria (les escombradores abocaven el residu escombrat en un contenidor específic ubicat a les instal·lacions de la deixalleria); i donat que podrien emascarar els resultats reals de la gestió, ja que no són residus pròpiament del servei de deixalleria, els hem tret.

Si comparem les dades de les dues deixalleries, observem que a la deixalleria de Masquefa els valors són més alts; això és degut a que en aquesta deixalleria hi ha associada la gestió de residus provinents de la recollida selectiva municipal de voluminosos i de cartró a comerços, per això els valors són més grans.

	Any 2009			Any 2010			Any 2011			Any 2012		
	Habit.	Tn.	Tn residus /habit.	Habit.	Tn.	Tn residus /habit.	Habit.	Tn.	Tn residus /habit.	Habit.	Tn.	Tn residus /habit.
Cerdanyola del Vallès	58.747	1.591	0,027	58.407	1.357	0,023	58.247	1.366	0,023	58.407	1.210	0,021
Masquefa	8.168	514	0,063	8.295	505	0,061	8.310	452	0,054	8.295	466	0,056
	66.915	2.105	0,031	66.702	1.862	0,028	66.557	1.818	0,027	66.702	1.676	0,025

	Any 2013		
	Habit.	Tn.	Tn residus /habit.
Cerdanyola del Vallès	57.642	1.145	0,020
Masquefa	8.429	430	0,051
	66.071	1.575	0,024

\*Les dades de població s'extreuen de la web [www.idescat.cat](http://www.idescat.cat)

Sumant les dades de les dues deixalleries podríem dir que les dades del 2012 i del 2013 son similars i que des de l'any 2009 han anat baixant, fins a situar-se al 0,025-0,024 tn/h/any. Aquest fet deduíem que té relació directa amb la crisi econòmica.

## Classificació i tractament de la roba

La classificació i tractament de la roba s'orienta a la selecció de peces de roba per la reutilització, mitjançant la venda en les nostres botigues de segona mà, i la venda a compradors, majoristes i minoristes de roba, minimitzant la generació de rebuig.

Gestió del residu tèxtil (Tn)	2009	2010	2011	2012	2013
<b>venda botigues</b>	10,99	10,62	14,42	17,24	22,79
<b>majorista</b>	370,51	643,12	498,22	215,99	599,23
<b>minorista</b>	42,18	84,87	386,26	448,08	70,76
<b>drap</b>	16,15	0	16,07	330,8	318,57
<b>total venut</b>	<b>439,83</b>	<b>738,61</b>	<b>914,97</b>	<b>1012,12</b>	<b>1.011,35</b>
<b>rebuig</b>	<b>473,36</b>	<b>297,9</b>	<b>325,41</b>	<b>14,16</b>	<b>0,00</b>
<b>total tractat</b>	<b>913,19</b>	<b>1036,51</b>	<b>1.240,38</b>	<b>1.026,28</b>	<b>1.011,35</b>

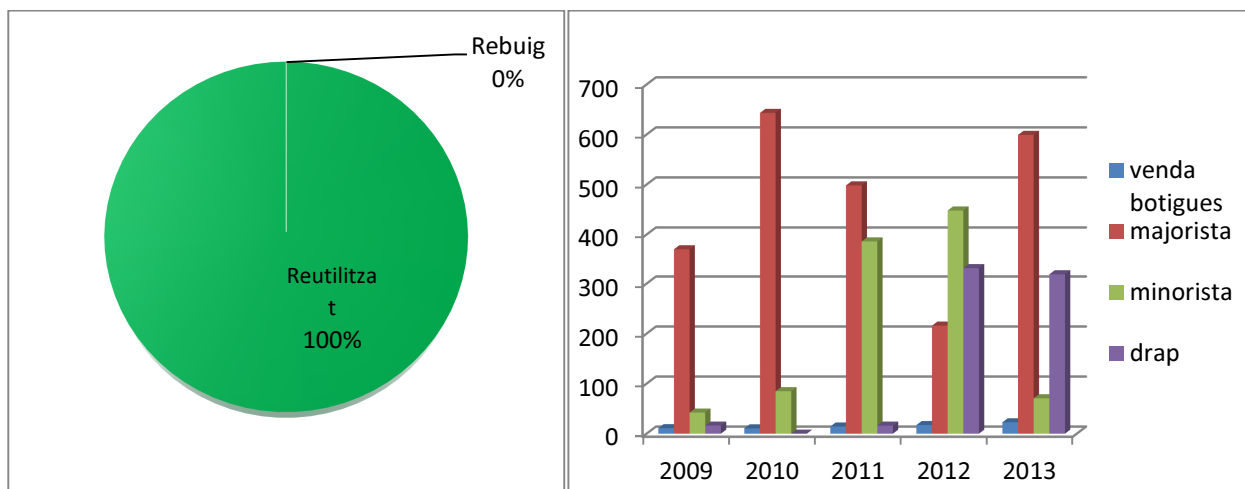
\* Nota: pel càlcul de venda de Kg de roba en botigues de segona mà es fa servir el criteri de 3,5 peces/kg

L'any 2013 la gestió del residu tèxtil ha disminuït en relació a l'any 2012 en 14,93 Tn. Cal dir però, que és el primer any que s'aconsegueix que cap tona vagi a parar a rebuig ja que es deriva cap al reciclat. L'any 2013, tal i com està passant en els últims anys, s'incrementa la venda a les botigues. Mencionar l'augment de kg. a majoristes en relació al 2012, com també al contrari ha passat amb els minoristes, hi ha hagut una baixada molt important respecte l'any 2012.

**Declaració ambiental 2014**

### Gestió del residu any 2013

### Tn. Roba Reutilitzada



### **Circuit de deixalleries i transport de banyeres**

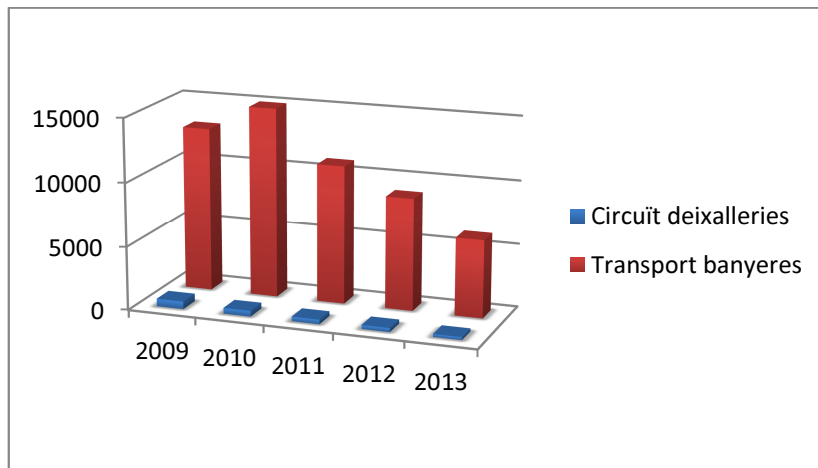
Aquest servei consisteix en la retirada i transport de residus, des de la Deixalleria al Gestor final. Poden ser carregues parcials (circuit de deixalleries) o càrregues completes (transport de banyeres). Es realitza a varies Deixalleries pertanyents a l'Entitat Metropolitana. Aquest transport es realitza tenint criteris mediambientals, amb la utilització de camions de gran tonatge que utilitzen el sistema SCR (Reducció Catalítica Selectiva) i que permet reduir el nivell d'emissions contaminants i augmentar la protecció del catalitzador del vehicle, seguint els procediments establerts a la normativa vigent. S'ha transportat un total 17 fraccions de residus i un total de 6.356 Tn en 1.880 serveis. Ha hagut una baixada d'activitat degut a que hem perdut un contracte de servei públic de transport de residus a deixalleries de l'Àrea Metropolitana que vam deixar de fer-lo a l'agost de 2013.

Transport de residus (Tn)	2009	2010	2011	2012	2013
<b>Circuit deixalleries</b>	600	456	368	317	<b>234</b>
<b>Transport banyeres</b>	12.964	14.966	10.916	8.858	<b>6.122</b>
<b>TOTAL:</b>	<b>13.564</b>	<b>15.422</b>	<b>11.284</b>	<b>9.175</b>	<b>6.356</b>

Nota : De les dades del 2012 hem corregit un error detectat que hi havia en la declaració ambiental del 2013



## Transport de residus



**Declaració ambiental 2014**

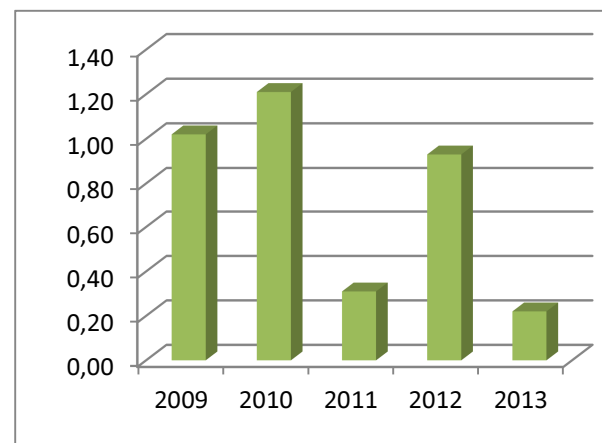
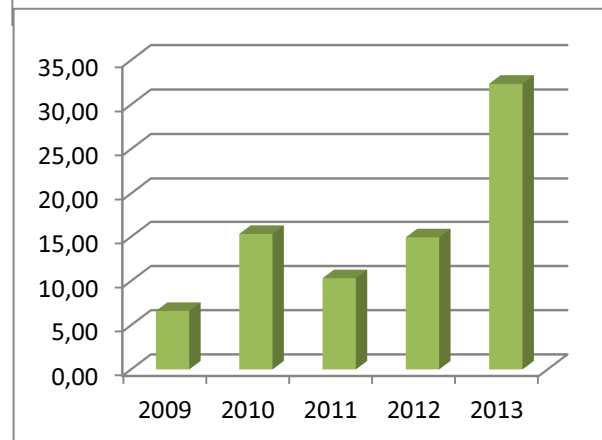
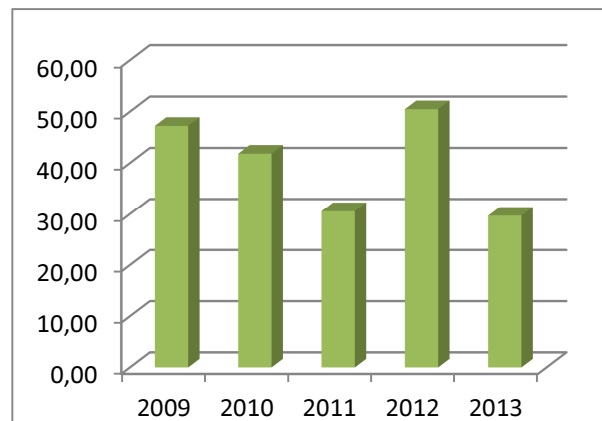
## Residus de la construcció

Engrunes realitza l'activitat de la Construcció buscant fórmules de millora en la gestió dels treballs i de millora ambiental, realitzant compres i gestionant els residus amb criteris ambientals. Durant l'any 2013 han treballat uns 30 treballadors de mitja en l'activitat. La Fundació Engrunes és **Transportista de Residus Autoritzats, incloent-hi els procedents de la construcció i demolició amb el codi T-1893**. Les dades dels residus generats en l'activitat dels últims 5 anys són:

	Terres i Runes (Tn)				
	2009	2010	2011	2012	2013
Gener	2,26	2,28	1,34	9,34	1,65
Febrer	12,97	2,48	2,77	7,41	4,68
Març	0,95	3,14	3,37	8,73	3,16
Abril	5,41	4,97	1,27	8,15	1,43
Maig	2,87	1,69	2,78	1,39	3,55
Juny	1,43	10,89	1,87	6,91	0,66
Juliol	3,27	4,04	1,28	1,44	6,59
Agost	0,61	2,62	3,48	0,00	1,17
Setembre	3,21	3,02	1,41	0,51	2,34
Octubre	2,25	1,08	0,36	1,60	1,64
Novembre	4,54	4,22	5,77	2,37	1,56
Desembre	7,47	1,40	4,87	2,64	1,27
<b>Total</b>	<b>47,24</b>	<b>41,83</b>	<b>30,57</b>	<b>50,49</b>	<b>29,69</b>

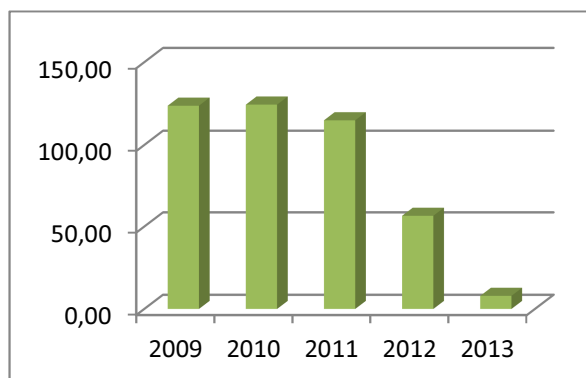
	Fusta (Tn)				
	2009	2010	2011	2012	2013
Gener	0,80	0,00	1,66	2,81	5,52
Febrer	0,00	1,00	1,18	1,96	3,91
Març	0,44	2,71	0,00	1,63	1,01
Abril	0,64	0,00	0,00	0,97	3,00
Maig	0,28	2,12	1,91	1,45	1,64
Juny	1,16	2,16	0,15	0,00	3,10
Juliol	0,00	3,19	1,24	0,38	3,22
Agost	1,03	0,48	1,90	1,75	0,95
Setembre	0,00	0,44	0,33	0,00	2,10
Octubre	0,00	1,69	0,00	0,00	2,12
Novembre	1,01	0,52	0,00	1,53	4,28
Desembre	1,26	1,02	1,95	2,47	1,50
<b>Total</b>	<b>6,62</b>	<b>15,33</b>	<b>10,32</b>	<b>14,95</b>	<b>32,35</b>

	Ferralla (Tn)				
	2009	2010	2011	2012	2013
Gener	0,00	0,00	0,00	0,40	0,19
Febrer	0,26	0,00	0,00	0,00	0,03
Març	0,00	0,13	0,00	0,00	0,00
Abril	0,00	0,00	0,00	0,00	0,00
Maig	0,00	0,91	0,00	0,05	0,00
Juny	0,00	0,17	0,00	0,15	0,00
Juliol	0,19	0,00	0,00	0,00	0,00
Agost	0,00	0,00	0,00	0,16	0,00
Setembre	0,00	0,00	0,31	0,00	0,00
Octubre	0,00	0,00	0,00	0,00	0,00
Novembre	0,57	0,00	0,00	0,00	0,00
Desembre	0,00	0,00	0,00	0,17	0,00
<b>Total</b>	<b>1,02</b>	<b>1,21</b>	<b>0,31</b>	<b>0,93</b>	<b>0,22</b>

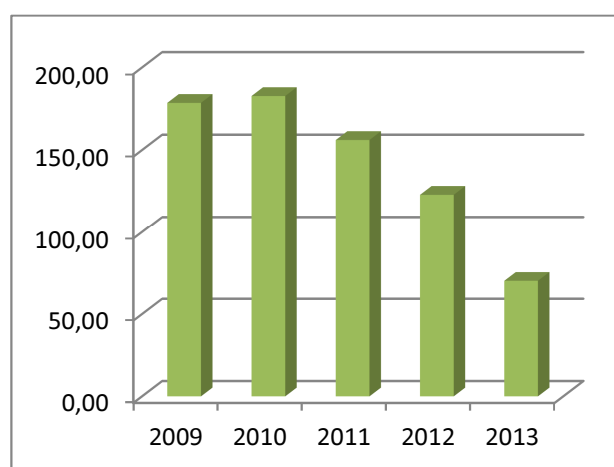


# Declaració ambiental 2014

	Rebuig (Tn)				
	2009	2010	2011	2012	2013
Gener	5,47	2,50	4,90	8,69	1,49
Febrer	16,29	7,58	13,13	8,90	0,52
Març	8,02	13,01	10,31	10,83	0,39
Abril	13,29	13,78	7,24	9,52	0,29
Maig	8,36	11,35	5,52	3,72	0,31
Juny	8,20	22,42	8,46	3,78	0,64
Juliol	11,49	16,94	17,02	2,01	1,05
Agost	10,22	9,20	10,75	3,06	1,02
Setembre	7,80	8,15	8,80	0,20	0,66
Octubre	12,25	6,54	8,03	1,76	0,21
Novembre	12,25	6,38	14,77	0,69	0,84
Desembre	10,07	6,52	5,97	3,37	0,54
<b>Total</b>	<b>123,71</b>	<b>124,37</b>	<b>114,90</b>	<b>56,53</b>	<b>7,94</b>



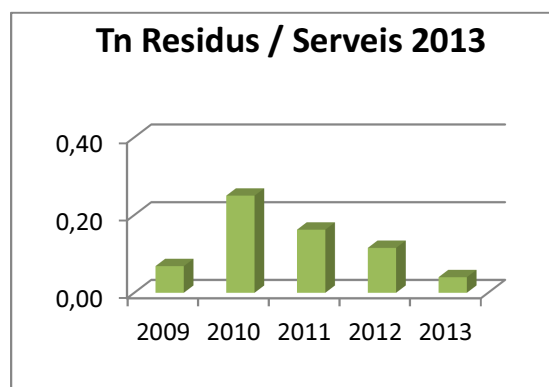
	Total (Tn)				
	2009	2010	2011	2012	2013
Gener	8,53	4,78	7,90	21,24	8,85
Febrer	29,52	11,06	17,08	18,27	9,14
Març	9,41	18,99	13,68	21,19	4,56
Abril	19,34	18,75	8,51	18,64	4,72
Maig	11,51	16,07	10,21	6,61	5,50
Juny	10,79	35,64	10,48	10,84	4,40
Juliol	14,95	24,17	19,54	3,83	10,86
Agost	11,86	12,30	16,13	4,97	3,14
Setembre	11,01	11,61	10,85	0,71	5,09
Octubre	14,50	9,31	8,39	3,36	3,96
Novembre	18,37	11,12	20,54	4,59	6,67
Desembre	18,80	8,94	12,79	8,65	3,31
<b>Total</b>	<b>178,59</b>	<b>182,74</b>	<b>156,10</b>	<b>122,90</b>	<b>70,20</b>



El percentatge del rebuig sobre el total de residus és:

	2009	2010	2011	2012	2013
% de rebuig /total	69,27%	68,06%	73,61%	46%	11,31%

	Total serveis	Tn any	Tn/serveis
2009	2.602	178,59	0,07
2010	731	182,74	0,25
2011	961	156,10	0,16
2012	1.064	122,90	0,12
2013	1.751*	70,20	0,04

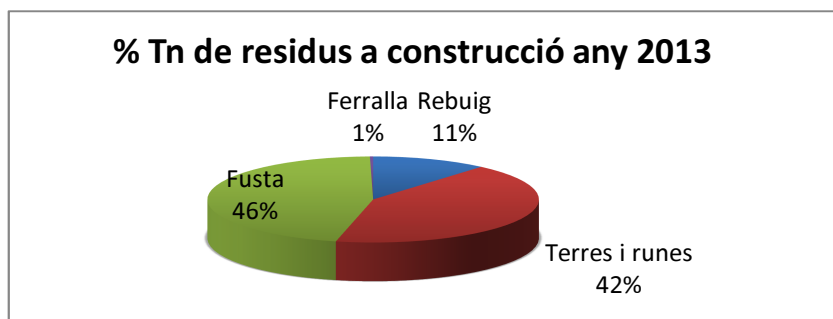


Nota\*: De les dades del 2012 hem corregit un error detectat que hi havia en la declaració ambiental del 2013

S'observa un augment de serveis que no ve acompanyat d'un increment de tones de residus gestionats, la qual cosa té a veure amb el tipus d'actuació que hem fet. Cal destacar però que el % de rebuig sobre el

**Declaració ambiental 2014**

total de residu gestionat ha baixat considerablement Això és degut a que a cada actuació es té en compte, cada vegada més, el “Pla de prevenció de residus de cada actuació” el que comporta la separació de residus a la mateixa obra.



## CONSUM D'ENERGIA

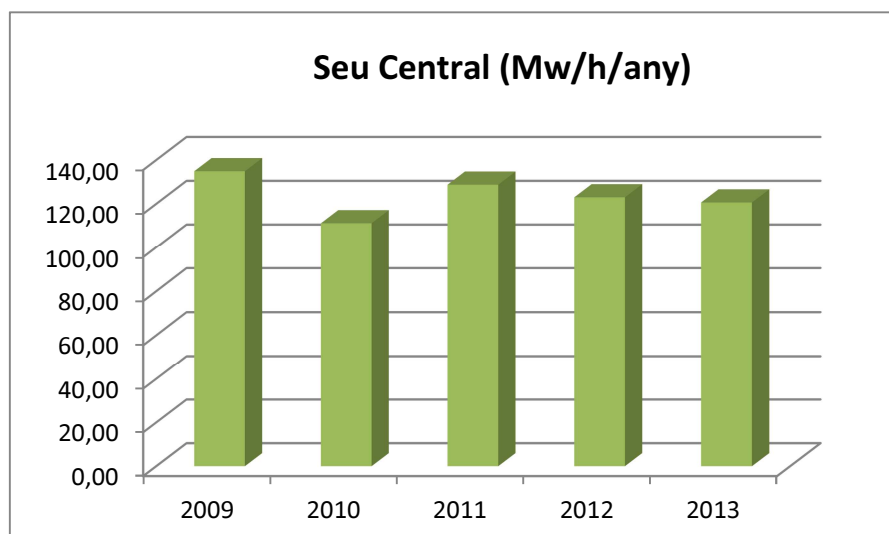
### Consum elèctric Seu Social

La seu social d'Engrunes té 2.577,42 m<sup>2</sup>. El consum elèctric es produeix per l'ús dels llums als magatzems i a les oficines, utilització dels sistemes informàtics, utilització dels dos ascensors i dos muntacàrregues, pel sistema de calefacció/refrigeració, un carregador per un carretó elevador, una màquina de premsar i empaquetar la roba i una premsa pel cartró. Regularment hi ha 34 persones a les instal·lacions

	Seu Central (Mw/h)				
	2009	2010	2011	2012	2013
Gener	13,53	15,34	13,78	10,81	13,45
Febrer	13,93	13,99	14,25	14,13	12,49
Març	12,52	0	12,33	14,3	10,67
Abril	10,38	15,26	12,33	11,6	8,40
Maig	8,07	8,52	15,19	8,07	7,62
Juny	10,94	9,41	7,94	7,5	7,81
Juliol	11,75	11,89	9,22	8,9	11,75
Agost	9,96	8,95	9,26	10,76	9,49
Setembre	7,28	0	8,61	9,36	7,43
Octubre	8,83	7,97	8,30	7,47	8,79
Novembre	12	6,66	6,75	9,64	10,26
Desembre	15,73	13,18	10,81	10,46	12,51
<b>TOTAL:</b>	<b>134,92</b>	<b>111,17</b>	<b>128,77</b>	<b>123,00</b>	<b>120,67</b>

Nota : De les dades del 2011 hem corregit un error detectat que hi havia en la declaració ambiental del 2013

**Declaració ambiental 2014**



A la **Seu Central** es pot observar que les dades de consum de l'electricitat en aquests últims tres anys, han anat baixant consecutivament encara que de forma moderada; el 2013 respecte l'any anterior ha resultat 1,90 % de menys consum.

Any	(Mw/h/any)	(Mw/h)/m <sup>2</sup>	Consum/		
			treballadors	(Tn CO <sub>2</sub> )	CO <sub>2</sub> /n <sup>o</sup> treballadors
2009	134,90	0,05	3,97	31,43	0,92
2010	111,17	0,04	3,27	25,90	0,76
2011	128,77	0,05	3,79	30,00	0,88
2012	123,00	0,05	3,62	28,66	0,84
2013	120,67	0,05	3,55	28,12	0,83

\*Dades emissió CO<sub>2</sub>: Oficina Catalana del Canvi Climàtic

Al no disposar de dades de referència d'empreses amb activitat similars a Engrunes, per tal de poder fer una valoració del nostre comportament ambiental referent al consum elèctric, vam fer un estudi de dades en el municipi de Montcada i Reixac del 2012 i vam fixar uns valors de referència:

- > 4,199 MWh/treb/any , consum molt rellevant
- > 1,149 fins a 4,199 MWh/treb/any, consum rellevant
- de 0 a 1,149 MWh/treb/any, consum poc rellevant

Les dades les hem tret de l'Institut Català d'Energia: el consum domèstic 1,149 MWh/habitant/any i consum sector terciari 3,050 MWh/habitant/any; el valor 4,199 MWh resulta de sumar el consum domèstic i el domèstic-sector terciari de Montcada (canviant habitant per treballador en el càlcul).

Comparant el nostre consum per treballador i any 3,55 Mwh/t/any, amb els valors de referència, el consum a la **Seu Central d'Engrunes** ens apareix **com a rellevant** .

**Declaració ambiental 2014**

## Deixalleries

Del consum elèctric de les Deixalleries no disposem de dades, ja que són instal·lació municipals i els subministres corren a càrrec de l'Ajuntament.

## Totals consums elèctrics

Les dades del total de consum elèctric en relació a la quantitat de treballadors de tota l'entitat:

Any	(Mw/h/any)	Num. treballadors	(Mw/h)/m <sup>2</sup>	Consum/treb. Mw/h/any/treb.	(Tn CO2)	CO2/núm. treballadors
2009	144,74	196	0,04	0,74	33,72	0,17
2010	126,47	186	0,04	0,68	29,47	0,16
2011	156,85	180	0,04	0,87	36,55	0,20
2012	151,22	140	0,04	1,08	35,23	0,25
2013	152,03	132	0,04	1,15	35,42	0,27

En el cas de considerar les dades de **tota l'entitat**, comparant el consum per treballador i any (1,15 Mw/h/any/treb.) amb els valors de referència, el resultat ens apareix **com a rellevant**.

Pel 2014-2015 ens hem fixat com a objectiu identificar i implantar mesures per reduir el consum.

## Consum d'aigua

L'aigua que s'utilitza a les nostres instal·lacions són de xarxa. En general, i per una sensibilització sobre el consum, durant l'any es realitzen campanyes informatives mitjançant cartells informatius.

A la **Seu Central** el consum al 2013 ha estat de 291 m<sup>3</sup>, quantitat poc significativa; el consum ha baixat moderadament respecte l'any 2012 en un 1,36%, mantenint-se en un consum baix.

A la tabla adjunta es mostra com ha evolucionat el consum en els darrers anys, així com el consum derivat de cada treballador que està a les nostres instal·lacions (34 treballadors)

Any	Consum anual (m <sup>3</sup> )	Consum/nº treballadors
2009	465,00	13,68
2010	276,00	8,12
2011	288,00	8,47
2012	295,00	8,68
2013	291,00	8,56

Nota : De les dades del 2012 hem corregit un error detectat que hi havia en la declaració ambiental del 2013

Al no disposar de dades de referència d'empreses amb activitat similars a Engrunes, per tal de poder fer una valoració del nostre comportament ambiental referent al consum d'aigua, vam fer un estudi amb les dades obtingudes de consum a Catalunya (segons Idescat a l'any 2013: Consum Industrial 23,16 m<sup>3</sup>/habitant/any); vam establir els següents valors de referència :

**Declaració ambiental 2014**

- de 23 m3/treballador/any , consum molt rellevant
- de 10 a 23 m3/treballador/any, consum rellevant
- de 1 a 10 m3/treballador/any, consum poc rellevant

Comparant el consum per treballador i any, 8,56 m3, amb les dades de referència establertes, estem dins dels paràmetres que ens hem marcat com a **consum poc rellevant**

Pel 2014-2015 ens hem fixat com a objectiu identificar i implantar mesures per reduir més el consum

### Consum de combustible

El consum de combustible es controla amb la intenció de millorar la gestió logística del nostre parc de vehicles. Engrunes mou una flota de 37 vehicles que formen part dels equips de treball de les diferents activitats. La Construcció mou 13 vehicles i Gestió de Residus i Serveis en mou 24 vehicles amb una quantitat important de vehicles de gran tonatge (els camions de gran tonatge porten incorporat el sistema SCR, Reducció Catalítica Selectiva que permet reduir el nivell d'emissions). Com s'observa l'activitat de Gestió de Residus i Serveis, comparativament consumeix més litres de combustible, la qual cosa entra dins dels valors esperats. La disminució progressiva del consum es deu a una baixada d'activitat per pèrdua de serveis de transport de residus.

#### Consum litres de combustible

	Construcció (litres)					Gestió Residus i Serveis (litres)				
	2009	2010	2011	2012	2013	2009	2010	2011	2012	2013
Gener	2.618	1.801	1.495	2.319	1.431	9.725	11.716	8.998	7.935	8.315
Febrer	2.598	2.067	1.640	3.230	1.427	7.851	10.803	9.662	8.100	7.698
Març	2.868	2.572	1.901	3.458	1.182	13.119	9.466	10.260	8.361	7.268
Abril	2.139	2.180	1.720	2.507	1.437	9.329	9.122	8.492	7.252	7.663
Maig	2.342	2.376	1.834	1.153	1.413	8.292	10.010	9.546	7.922	8.035
Juny	2.378	2.195	1.778	1.302	1.347	10.824	9.858	15.187	8.223	7.371
Juliol	2.948	2.455	2.045	417	1575	13.183	11.134	9.476	9.041	7.033
Agost	1.670	1.593	1.483	1.032	687	12.331	8.726	7.673	7.512	6.070
Setembre	2.236	1.838	1.843	992	1237	12.806	10.131	9.180	7.332	5.509
Octubre	2.946	1.400	1.993	751	1337	8.919	9.759	8.806	8.253	5.552
Novembre	3.105	1.718	2.355	941	931	13.047	10.428	8.553	7.892	5.637
Desembre	1.916	1.396	1.959	1.262	1.010	12.897	9.275	8.285	6.858	6.164
<b>TOTAL</b>	<b>29.764</b>	<b>23.591</b>	<b>22.046</b>	<b>19.366</b>	<b>15.014</b>	<b>132.323</b>	<b>120.428</b>	<b>114.118</b>	<b>94.681</b>	<b>82.315</b>

Les dades globals d'emissió de CO2 referit al consum de combustible **de tota l'entitat** les detallem en la taula adjunta.

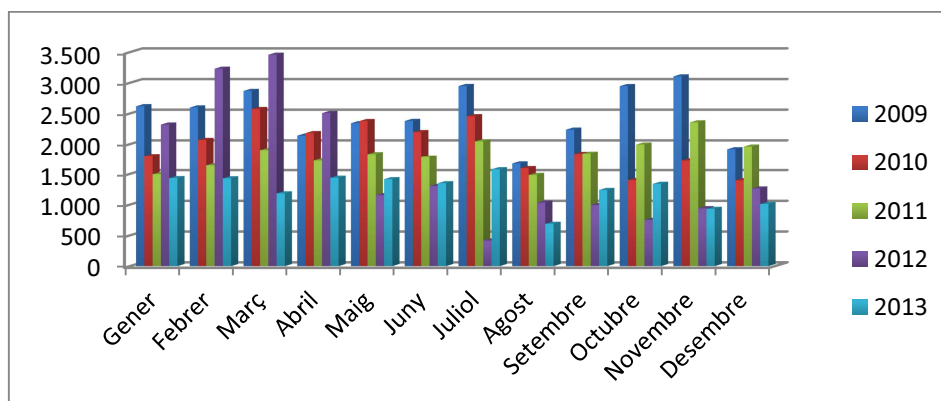
A banda dels indicadors referits al número de treballadors, hem incorporat un nou indicador en el que relacionem la quantitat de CO2 generat per cada € facturat; creiem que aquest indicador ens pot donar informació complementària d'interès.

L'increment de consum de combustible a Engrunes normalment està associat a l'increment d'activitat de gestió de residus (recollida i transport) i podem observar com canvien els consums en els últims 5 anys, encara que les dades de CO2 no varien massa, el resultat del 2013 és el millor en relació als altres anys, a excepció del 2011.

	Consum Litres	Emissions Tn. CO <sub>2</sub>	Núm. treballadors	Tn eq CO <sub>2</sub> /nº treballadors
2009	162.087	423,05	196	2,16
2010	144.019	375,89	186	2,02
2011	136.164	355,39	180	1,97
2012	114.047	297,66	140	2,13
2013	97.329	254,03	132	1,92

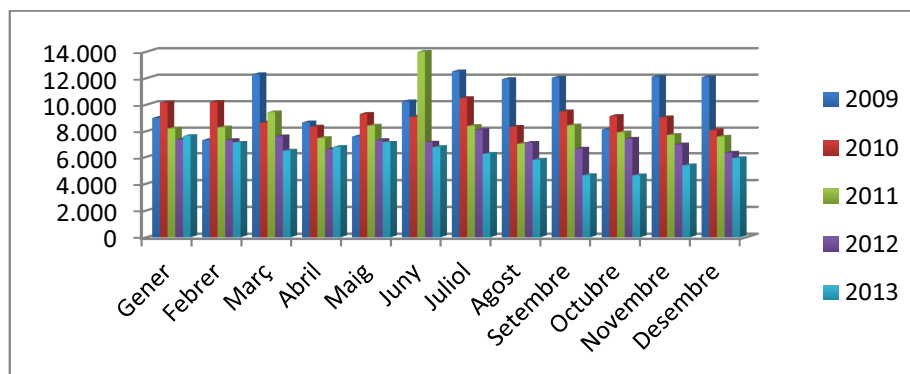
La evolució de consum en els darrers 5 anys, analitzada per cada una de les activitats per separat ha estat:

### Construcció





### Gestió de Residus i Serveis



Pel 2014-2015 ens hem fixat com a objectiu identificar i implantar mesures per reduir més el consum

### Eficiència energètica

La comparativa dels últims 2 anys mostra un lleuger increment de millora en l'eficiència energètica al 2013.

#### Eficiència Energètica

140 Treballadors	Any 2012	
Consum elèctric	151,22 MWh	1,08 MWh/treballadors
Benzina 114.047 l (1 l.=0,012 MWh)	1.368,56 MWh	9,78 MWh/treballadors
<b>Total</b>	<b>1.519,78 MWh</b>	<b>10,86 MWh/treballadors</b>

132 Treballadors	Any 2013	
Consum elèctric	152,03 MWh	1,15 MWh/treballadors
Benzina 97.329 l (1 l.=0,012 MWh)	1.167,95 MWh	8,85 MWh/treballadors
<b>Total</b>	<b>1.319,98 MWh</b>	<b>10 MWh/treballadors</b>

**Declaració ambiental 2014**

## Consum matèries primeres

Les nostres matèries venen relacionades a la recollida de residus de l'entitat, analitzades en aquesta Declaració Ambiental.

## NORMATIVA APLICABLE

L'entitat està compromesa amb el respecte i el seguiment de la normativa aplicable que l'afecta. Per això, es realitza una revisió semestral, actualitzant les seves dades. Es disposa d'un procediment que defineix la metodologia adequada per mantenir actualitzada la normativa vigent.

La Normativa aplicable a l'entitat es va revisar al novembre de l'any 2013, aportant les següents dades:

## ACTIVITAT, PREVENCIÓ I CONTROL AMBIENTAL

- ✓ Engrunes té la Llicència Ambiental de l'activitat des de l'any 2009
- ✓ Es compleix i s'aplica la Llei 20/2009 de prevenció i control ambiental

## AIGÜES RESIDUALS

- ✓ Les aigües abocades són aigües sanitàries
- ✓ El servei de clavegueram està connectat a la Xarxa Municipal

## RESIDUS (especials i no especials)

- ✓ Tots els residus són segregats convenientment per facilitar-ne la correcta gestió
- ✓ La Fundació Engrunes disposa de Codi de Gestor de residus E-1198.10
- ✓ La Fundació Engrunes disposa de Codi de Transportista de residus T-1893
- ✓ La Fundació Engrunes disposa de Codi de productor de residus P-39715.2
- ✓ Engrunes, Recuperació i Manteniment disposa de Codi de productor de residus P-57704.1
- ✓ La Fundació Engrunes, realitza anualment la Declaració Anual de Residus per a Gestors (DARIG)
- ✓ Engrunes, Recuperació i Manteniment, Empresa d'Inserció, S.L.U., realitza anualment la Declaració Anual de Residus per a productors (DARI)
- ✓ Cada 4 anys es realitza l'estudi de minimització de residus perillosos
- ✓ Es disposa de tota la documentació acreditativa de la gestió de residus així com els corresponents registres de sortida
- ✓ Tots els residus es transporten/gestionen mitjançant transportistes/gestors autoritzats o bé mitjançant deixalleria (quan sigui requisit del client)
- ✓ Es compleix el Decret 93/1999 i les seves disposicions posteriors sobre procediments de gestió de residus
- ✓ No s'accepta a les instal·lacions cap residu que no estigui contemplat a la Llicència Ambiental
- ✓ Als contractes d'obres i als plec de condicions generals i/o específiques consta l'obligació d'acreditar la correcta gestió de les runes. Els responsables de l'activitat porten el control de la correcta gestió dels residus generats. La Fundació Engrunes al Registre de Transportistes de Residus no especials procedents de la construcció i demolició amb el codi TRC-7, segons el Decret 89/2010 en el que s'aprova el programa de gestió de residus de la construcció de Catalunya (PROGROC)
- ✓ Els residus especials s'envasen, emmagatzemen i etiqueten segons la normativa vigent i, en cap cas, es superen els sis mesos màxims d'emmagatzematge
- ✓ En totes les instal·lacions es disposa d'un Pla d'Autoprotecció per, entre altres, poder actuar davant de vessaments accidentals, segons el Reial Decret 393/2007 de 23 de març.

- ✓ Es disposa d'assegurança de Responsabilitat Ambiental per cobrir possibles afectacions al Medi Ambient, provocades per les nostres activitats
- ✓ Es disposa de diferents contenidors a les instal·lacions per la segregació dels diferents residus

#### VEHICLES

- ✓ Es mantenen al dia els manteniments necessaris als vehicles
- ✓ Es passen les ITV's necessàries a les característiques de cada vehicle, Com marca la normativa vigent

#### OBRES

- ✓ Es compleix amb la qualificació professional del personal que efectua les butlletes d'instal·lació de gas, aigua i llum
- ✓ Als contractes d'obra i als plec de condicions a on s'especifica, s'acredita la correcta gestió dels residus així com les corresponents llicències d'obres municipals. En cas d'obres majors es contemplarà la normativa vigent
- ✓ L'entitat disposa d'un procediment a on s'especifica la necessitat de segregar els residus i realitzar una gestió efectiva d'aquests

#### EMISSIONS A L'ATMOSFERA

- ✓ No superar valors límit d'emissions a l'atmosfera. Utilitzar productes respectuosos amb el Medi Ambient, segons la Llei 6/1996 de protecció de l'ambient atmosfèric
- ✓ Per tasques de desinfecció, el producte que s'utilitza no està sotmès a una limitació d'emissions de Compostos Orgànics Volàtils (COV), prenent de referència el Reial Decret 117/2003 de limitació d'emissions COVs (normativa estatal)
- ✓ Les emissions a l'atmosfera dels vehicles venen controlades per les revisions periòdiques i per les revisions d'ITV

#### SOROLL

- ✓ El soroll causat per l'entitat compleix amb la normativa vigent
- ✓ Amb els vehicles, en cap cas es supera els límits de contaminació acústica
- ✓ Es compleix el Decret 176/2009 de protecció contra la contaminació acústica

#### ALTRES

- ✓ Anualment es realitzen simulacres d'emergència per comprovar que les mesures proposades són les més adients

#### TERMINI PER LA SEGÜENT VERIFICACIÓ

Fundació Engrunes es compromet anualment a elaborar una declaració ambiental.

Última data renovació de dades

Novembre de 2014

Data revisió de dades

Gener 2015

**Data: Gener de 2015**

Nom del verificador Mediambiental:

**SGS ICS Ibérica, S.A.**

Nº d'acreditació: **ES-V-0009**

**Declaració ambiental 2014**