



# Declaració ambiental

Període del'1 de gener a 31 de  
desembre 2021



**Reglament (UE) 2018/2026**

**Reglament (UE) 2017/1505**

**Reglament CE 1221/2009**



## ÍNDEX

1.	PRESENTACIÓ/ QUI SOM.....	3
1.1	Dades d'interès.....	4
1.2	Activitats d'Engrunes incloses en la declaració ambiental.....	5
1.3	Organització.....	6
2	SISTEMA INTEGRAL DE GESTIÓ (SIG) .....	7
2.1	Política ambiental (Política del SIG).....	8
2.2	SIG, gestió ambiental i gestió de l'activitat.....	9
3	ASPECTES AMBIENTALS.....	10
4	OBJECTIUS I FITES .....	13
4.2	Valoració dels objectius i fites de l'any 2021 .....	14
5	COMPORTAMENT AMBIENTAL.....	15
5.1	Consums .....	15
5.1.1	Consum d'aigua.....	15
5.1.2	Consum d'energia.....	16
5.1.3	Emissions atmosfèrica .....	19
5.1.4	Consum materials .....	21
5.1.5	Consum d'embalatges .....	22
5.2	Residus .....	23
5.3	Biodiversitat .....	30
6	NORMATIVA APLICABLE.....	30
7	ACCIONS DUTES A TERME I PREVISTES PEL COMPLIMENT LEGAL.....	32

**EMAS**

---

**GESTIÓ AMBIENTAL  
VERIFICADA  
ES-CAT-000183**

## 1. PRESENTACIÓ/ QUI SOM

Engrunes és una organització formada per 2 entitats jurídiques:

La Fundació Engrunes i Engrunes Recuperació i Manteniment Empresa d'Inserció S.L.U. (Engrunes E.I.). Les dues són fruit d'una iniciativa privada, de la economia social i solidària, creades amb la voluntat de combatre la pobresa i la desigualtat social a través de la inserció laboral i social de persones marginades o excloses.



La Fundació Engrunes es va constituir a l'any 1982 i Engrunes E.I. a l'any 2008, en el marc de la Llei 27/2002, de 20 de desembre, de mesures legislatives per la regulació de les Empreses d'Inserció.



La nostra estratègia d'intervenció social es basa en el contracte de treball com a eina principal per potenciar l'autoestima i l'autonomia personal i, econòmicament, en la producció de béns i serveis.

**Ambdues entitats compartim tant la missió com els trets ideològics, que es concreta en la sostenibilitat social i ambiental i que desenvolupament :**

- Fomentant l'economia social i solidària
- Donant suport als col·lectius més desfavorits
- I contribuint a la millora ambiental mitjançant la valorització de residus i la reutilització

### Ens identifica

- ✓ **la no** la finalitat de lucre
- ✓ **La inserció sociolaboral** mitjançant les activitats econòmiques.
- ✓ La reinversió total dels beneficis en la inserció sociolaboral, la ampliació d'activitat econòmica i la creació de llocs de treball
- ✓ No som empresa una finalista ni assistencialista, som una empresa de trànsit cap al mercat ordinari, mitjançant itineraris individualitzats d'inserció.

Des de fa anys, realitzem les nostres activitats productives tenint en compte els impactes que aquestes tenen sobre el medi ambient i com a complement de l'activitat social i de recerca d'oportunitats pels menys afavorits.

Aquesta Declaració Ambiental aporta les dades de la gestió realitzada a les dues entitats durant l'any 2020 i deixa palès el compromís de les dues entitats amb el nostre entorn.

De les dues entitats es deriva **Engrunes** com a denominació comercial i que utilitzem de forma general en aquest document. Es parla d'Engrunes com una única unitat, ja que la creació de la nova empresa no ha suposat canvis significatius en les activitats que es realitzen, compartint els mateixos espais de treball i essent aquests canvis principalment de caràcter legal.

La Seu Social de les dues entitats es troba a Montcada i Reixac, espais compartits a on es troben part dels diferents centres i àrees de treball i des d'on es porta la coordinació i la direcció de totes les activitats que es duen a terme. L'activitat Social, es gestiona des de la Seu Social, proporcionant feina, formació i acompanyament i amb l'objectiu de potenciar les capacitats de les persones per accedir al mercat ordinari.

## 1.1 Dades d'interès

### Fundació Privada Engrunes

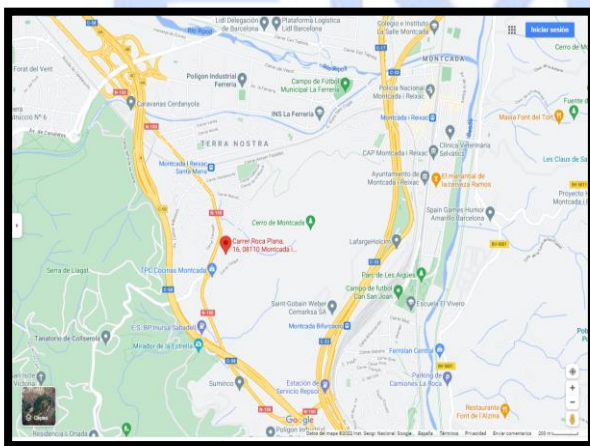
**CIF.: G58111535**

- Productor de residus: P-39715.2
- Transportista de residus: T-1893
- Transport de residus no especials procedents de la construcció o demolició: TRC-7
- Registre d'empreses amb Risc d'Amiant número: 46/AB/08

### Engrunes, Recuperació i Manteniment, Empresa d'Inserció, S.L.U.

**CIF.: B64200264**

- Productor de residus: P-57704.1
- Transportista de residus: T-7386
  - Registre d'empreses amb Risc d'Amiant número: 87/AB/09
  - Gestor de residus: E-1198.10



### Adreça:

Seu Social: 2.577,42 m2 construïts  
C/ Roca Plana, 14-16  
Polígon Industrial Coll de Montcada  
08110 Montcada i Reixac  
Barcelona  
**Tel.:** 93.582.99.99 **Fax:** 93.582.99.98  
Web: [www.engrunes.org](http://www.engrunes.org)  
E-m@il: [engrunes@engrunes.org](mailto:engrunes@engrunes.org)

---

Engrunes disposa de diferents instal·lacions per realitzar les seves activitats. Compta amb una Seu Social des d'on es gestiona, coordina i s'organitza tot el funcionament de l'entitat.

A banda, Engrunes compta amb altres instal·lacions pertanyents a altres municipis.

## 1.2 Activitats d'Engrunes incloses en la declaració ambiental

Les diferents activitats que es porten a terme des d'Engrunes i que entren a la Declaració Ambiental segons els requisits EMAS són les següents:

### Construcció

- Manteniment, Rehabilitació i Reformes Integrals en l'activitat de construcció

### Residus

- Recollida, preparació per a la reutilització, valorització, transport i gestió de residus urbans
  - ✓ C/ Roca Plana, 14-16  
Polígon Industrial Coll de Montcada  
08110 Montcada i Reixac

L'**abast** del SIG de la Fundació Privada Engrunes i d'Engrunes, Recuperació i Manteniment, Empresa d'Inserció,S.L.U. és:

- ✓ **Manteniment, Rehabilitació i Reformes Integrals en l'activitat de construcció**
- ✓ **Inserció sociolaboral de col·lectius en risc d'exclusió social**
- ✓ **Recollida, preparació per a la reutilització, valorització, transport i gestió de residus urbans**

**EMAS**  

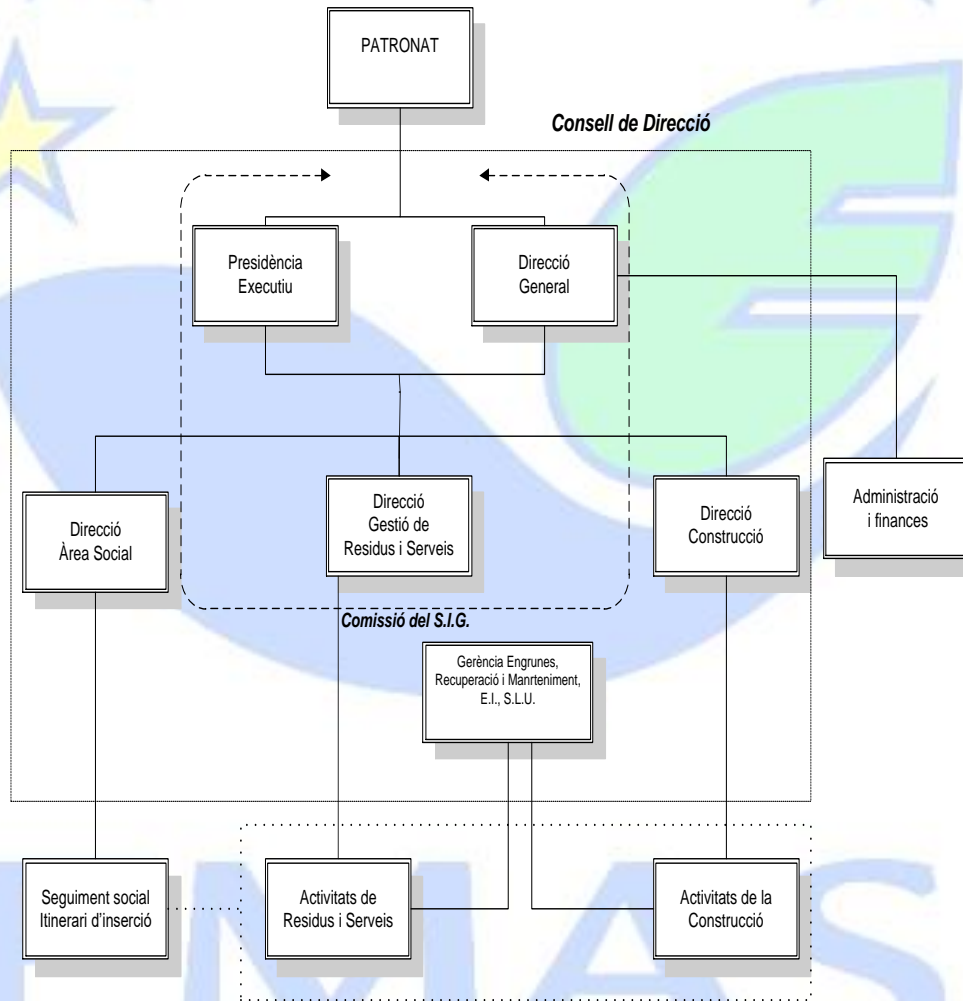
---

**GESTIÓ AMBIENTAL  
VERIFICADA  
ES-CAT-000183**

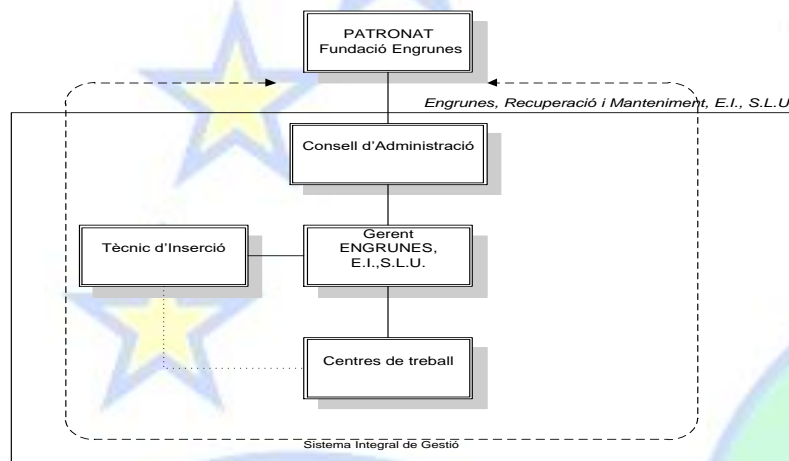
### 1.3 Organització

L'organització es veu reflectida a continuació, als **organigrames** de les dues entitats, de la *Fundació Engrunes* i d'*Engrunes, Recuperació i Manteniment, Empresa d'Inserció, S.L.U.*

#### FUNDACIÓ PRIVADA ENGRUNES



## ENGRUNES, RECUPERACIÓ I MANTENIMENT, EMPRESA D'INSERCIÓ, S.L.U.



## 2 SISTEMA INTEGRAL DE GESTIÓ (SIG)

Engrunes, des del seu naixement, ha anat mantenint el seu compromís per la sostenibilitat alhora que promou, realitza i assoleix el seu objectiu principal, la inserció sociolaboral de persones de col·lectius d'exclusió social. Fruit d'aquest compromís, l'any 2005 implanta el SIG com a eina de millora.

L'entitat desenvolupa el Sistema de Gestió Ambiental d'acord amb el Reglament Europeu 2017 /1505 i 2018/2026, relatiu a la participació voluntària i d'adhesió de les organitzacions a un Sistema Comunitari de Gestió i Auditoria Ambiental (EMAS).


El SIG té com a objectiu incorporar eines per potenciar i afavorir la eficiència dels processos productius i millora del comportament ambiental de forma continuada.

La direcció del SIG està formada per una comissió de tres persones: la directora general, el president executiu i la directora de l'activitat de gestió de residus i serveis. Aquesta comissió, és la responsable de fer el seguiment i vetllar pel bon funcionament del sistema. El SIG està orientat cap a la millora contínua implicant a la resta de la organització, cadascun en la seva àrea de treball i responsabilitat, amb l'objectiu de realitzar l'activitat amb qualitat i amb un comportament respectuós amb el medi ambient. Periòdicament la comissió revisa l'estat del SIG a l'objecte de detectar punts febles, establint les accions necessàries i documentant els avenços realitzats.


La nostra entitat compleix la normativa ambiental vigent en tots els seus àmbits.

## 2.1 Política ambiental (Política del SIG)

S'ha actualitzat alguns aspectes de la política ambiental, aprovats al juny de 2021



# La nostra política



**A Fundació privada Engrunes i d'Engrunes, Recuperació i Manteniment, Empresa d'Inserció S.L.U.**, treballem per proporcionar suport personal i feina a les persones en risc d'exclusió social i així permetre la seva reincorporació a una vida social i laboral activa.

Basem la nostra gestió en quatre grans línies:

- ✓ Posar els mitjans necessaris per garantir que els Treballadors en procés d'Inserció, adquireixin competències personals i professionals que els facultin a accedir al mercat de treball i a la integració personal en el seu entorn social més proper.
- ✓ Potenciar les activitats econòmiques i empresarials, com l'eina que ens assegura els recursos per assolir la integració laboral de les persones l'objecte social amb el que estem compromesos i alhora, la satisfacció dels nostres clients cobrint les seves exigències a través de la qualitat de tots els productes i serveis que oferim.
- ✓ Gestionar les nostres activitats sota el model de funcionament de l'economia social i solidària.
- ✓ Facilitar els mitjans adequats per a que les nostres activitats es realitzin en un marc adequat, respectant la legislació, el benestar de les persones, la igualtat i el medi ambient, inspirant-se a la millora contínua.

Aquestes línies d'acció es desenvolupen en objectius concrets dels quals fem un seguiment periòdic.

Entre tots hem construït una forma de treballar que considerem **estratègica**: un sistema de gestió de la **qualitat** per satisfer els nostres clients i usuaris, de **prevenció dels riscos laborals i la seguretat i la higiene en el treball** per garantir condicions de treball adients i segures, minimitzant els riscos; i de protecció al **medi ambient**, prevenint la contaminació, amb mesures de reducció de les nostres emissions, optimització en el consum de recursos, reducció de residus i contribució a la sostenibilitat ambiental mitjançant la reutilització, reciclatge i l'economia circular; així com garantir la coherència de les nostres activitats.


Per assolir i mantenir viu el nostre compromís, necessitem la màxima implicació i participació de totes les persones que formen part d'Engrunes, mitjançant l'aplicació de solucions eficients i la recerca d'alternatives sostenibles e innovadores a tota l'organització, adaptant-nos als canvis del mercat.

Ens preocupem per conèixer, interpretar i tenir en compte les necessitats, expectatives i requisits de tots els col·lectius amb els que interactuem i que donen un sentit a la nostra existència: Usuaris, Clients, Empreses i Administracions Públiques, i Treballadors, actuant amb transparència i implicació social.

Agraïm a totes les parts interessades que ens ajuden a construir una organització més respectuosa amb el medi i amb les persones, més dinàmica, i més sòlida a nivell social, laboral i econòmic i amb un horitzó de sostenibilitat en un món més just.

LA DIRECCIÓ

Montcada i Reixac a, 29 de juny de 2021





## 2.2 SIG, gestió ambiental i gestió de l'activitat

La implantació del Sistema Integral de Gestió ens ha facilitat l'anàlisi i la identificació d'elements de millora en el funcionament i gestió dels diferents Centres de Treball. Ens ha permès introduir canvis en la pràctica professional, incorporar i aplicar controls relatius als impactes ambientals i als processos de les diferents activitats que realitzem, donant compliment a la normativa legal que ens afecta i cobertura a les necessitats dels nostres clients. Ens permet realitzar una gestió ordenada, incentivant la millora continua i la identificació de les necessitats dels diferents actors que hi participen en la gestió i en la millora del nostre entorn.

Pel que fa a la tasca social, les activitats econòmiques que desenvolupem són una eina vàlida per la formació dels treballadors procedents de l'exclusió social. Els valors socials i el respecte a medi ambient estan implícits en totes les nostres activitats així com en els hàbits de treball i del treball en equip.

Els diferents aspectes tècnics de l'activitat s'assoleixen en el desenvolupament de les feines diàries que es programen.

Som gestors de residus des del 2010.



---

### 3 ASPECTES AMBIENTALS

Els aspectes ambientals identificats a la nostra organització els agrupem en 2 blocs, en funció de l'activitat que realitzem:

- Recollida, valorització, transport i gestió de residus urbans
- Construcció i rehabilitació d'habitatges

De cadascun d'aquests blocs, hem identificat tant aspectes **directes** com **indirectes**, tal i com s'indica a cada una de les taules.

Per desenvolupar la nostra activitat necessitem consumir combustible, aigua, electricitat, paper, pintures, vernissos, ciment, materials de ferreteria, ... que tenen un **impacte negatiu** sobre el medi, bé per les emissions a la atmosfera que generen directa o indirectament, o bé pel consum de recursos que es necessiten per fabricar-ne. En tant que depenen de la nostra activitat i que en menor o major grau podem incidir sobre ells, els identifiquem com a **directes**.

En l'activitat de gestió de residus, la nostra matèria primera en el procés de valorització són els residus que recollim; recuperem matèries primeres que es destinen al reciclatge i allarguem la vida útil d'aquells residus que es poden reutilitzar, estalviant les matèries i l'energia necessària per a obtenir-ne. Els residus que entren i que únicament requereixen d'una classificació, els identifiquem com a **indirectes**. Si el residu requereix d'un procés de valorització passen a formar part del nostre procés productiu i passem a identificar-los com a **directes** (ens referim al tèxtil i els reutilitzables).

Respecte als aspectes directes, sobre els que podem incidir, una part important serà la d'organitzar un bon procés de valorització, una bona programació i organització a l'hora d'executar els serveis que prestem i d'altra de les accions que realitzem de sensibilització. En tant que puguem realitzarem també aquelles inversions que ens permetin obtenir un menor impacte ambiental de les nostres activitats.

Sobre els **consums** de materials, ens fixem com a criteri, sempre que ens sigui possible, aquells proveïdors que mostren bones pràctiques ambientals.

Adjunt indiquem la valoració dels **ASPECTES AMBIENTALS SIGNIFICATIUS de l'any 2021**:

## ACTIVITAT DE GESTIÓ DE RESIDUS I SERVEI

Durant el 2021 hem gestionat un total de 803.43 tones de residus, un 8.10% menys que el 2020.

De l'anàlisi dels aspectes ambiental de l'activitat identifiquem com a aspectes significatius:

Procés	Vector Ambiental	Condicions de funcionament	Aspecte ambiental	Directe (D) Indirecte (I)	Impactes ambientals
Gestió de residus. Processos de valorització	REUTILITZACIÓ (VOLUMINOSOS I TÈXTIL)	N	Reutilitzables	D/I	Estalvi de recursos
	RECUPERACIÓ DE PLÀSTICS	N	Reciclabes	D/I	Estalvi de recursos
	RECUPERACIÓ DE FLUORESCENTS I OLI VEGETAL	N	Reciclabes	D/I	Estalvi de recursos
	FRACCIÓ REBUIG	N	Deposició	D/I	Minimització de residus /estalvi de recursos /contaminació del sol
Recollida de Residus	RECOLLIDA DE ROBA DE SEGON MÀ	N	Valorització	D/I	Estalvi de recursos
Consum	CONSUM DE COMBUSTIBLE	N	Contaminació/efecte hivernacle	D/I	Emissions a la atmosfera

Com a **aspectes significatius** observem que **han millorat** (veure apartat residus):

- Una millora en els resultats en la quantitat de fracció reutilitzables 18.77% vs 17.0% de l'any 2020, tal com detallem en l'apartat de residus, la millora es deu principalment a la fracció de voluminosos.
- Una millora en els resultats de la fracció rebuig que ha baixat del 25.99% de l'any 2020 al 21.82% de l'any 2021

Com a **aspecte significatiu** observem que **no han millorat** (veure apartat residus)

- Empitjorament en el % de reciclatge en general i en el de plàstic en particular, 0.38% d'aquest any vs 1.10% de l'any 2020. Assenyallem aquesta fracció perquè hi ha marge de millora amb una classificació més acurada.
- No hem fet cap sortida de fluorescents i oli vegetal perquè hem deixat de recollir-los activament a les nostres botigues; per dificultats en logística i manca d'espai

principalment. Continuem generant en menor quantitat procedent de la recollida domiciliaria.

- La quantitat de roba de segona mà que recollim i que gestionem ha baixat en els darrers anys per pèrdua de punts de recollida. Com a conseqüència de la pandèmia i el tancament de fronteres els resultats econòmics de la gestió també ha empitjorat, cosa que ens fa ser prudents en la cerca activa de nous punts de recollida.

## ACTIVITAT DE LA CONSTRUCCIÓ

Durant l'exercici de l'any 2021 l'activitat ha generat un increment importat de residu, 80.77 tones vs 52.30 tones de l'any 2020; la raó principal és la quantitat de runa generada. Aquests residus, com a sempre, s'han gestionat correctament a través de gestors autoritzats.

De l'anàlisi dels aspectes ambiental de l'activitat identifiquem com a aspectes significatius:

Procés	Vector Ambiental	Condicions de funcionament	Aspecte ambiental	Directe (D) Indirecte (I)	Impactes ambientals
SEGREGACIÓ DE RESIDUS	FRACCIÓ REBUIG	N	Reciclables	D/i	Estalvi de recursos
	MOBLES PER VALORITZAR	N	Reciclables	D/I	Minimització de residus /estalvi de recursos /contaminació del sol
Consum	CONSUM DE COMBUSTIBLE	N	Contaminació/ efecte hivernacle	D/i	Emissions a la atmosfera

Com **aspecte significatiu** observem que **han millorat** (veure apartat residus i combustible):

- Una millora en el % de la fracció rebuig 9,06% / total de residu generat vs el 17,40% del 2020.
- Referent al consum de combustible, una millora de la ratio l/servei 4,55l/servei de l'any 2021 vs 5,52 l/servei de l'any 2020.

**Com a aspectes ambientals significatius** observem que **no han millorat**:

- La quantitat de mobles per valoritzar ha augmentat, ha resultat del 6.12 % quant l'any 2020 va ser del 0%. Aquesta fracció es susceptible de millora si hi ha una bona classificació en origen.

## 4 OBJECTIUS I FITES

Anualment revisem i renovem els objectius i fites de millores ambientals en tots els àmbits de l'activitat. Determinem les línies d'actuació, els responsables i els mecanismes necessaris.

Objectius i fites ambientals per l'any 2022

Període: 1 de gener fins 31 de desembre de 2022				Revisió: juliol 2023		
Objectiu	Accions previstes	Àrea o activitat on s'aplica	Indicador de seguiment	Mitjans d'activitats /	Responsable de la implantació i seguiment	Freqüència de mesura
<b>Reduir el consum de combustible</b>	Identificar indicadors que ens permeti poder planificar mesures per incidir de forma més eficaç en la reducció de combustible  Optimitzar en les operacions de logística	Tota Engrunes	A construcció consum inferior a:  4.55 l/actuació  A residus fer un pla de renovació de la flota que no pugui circular per ZBE Planificar renovació de 3 vehicles com a mínim	Recursos interns  Finançament i Recursos propis	Director de cada Centre de treball Equip Coordinador del SIG	Anual
<b>Aprofitament de residus</b>	Revisar processos de valorització	Activitat de residus	Reduir el % de rebuig dels processos de valorització de l'activitat de residus per sota del 21.82%  Incrementar la reutilització per sobre de 18,77%	Recursos propis	Equip de Gestió de Residus i Serveis	Anual
<b>Segregació de residus correctament</b>	Revisar processos de segregació i classificació a la obra		Reduir el % de rebuig de l'activitat de construcció per sota del 9.06%  Reduir el % de mobles no valoritzats per sota del 6.12%	Recursos propis	Equip de Construcció	Anual

Dels objectius que ens hem proposat pel 2022 considerem com de major dificultat renovar la flota de vehicles per la inversió que comporta. A l'activitat de residus tenim 3 vehicles que ja no tindran autorització per circular per ZBE, si renovem el contracte del servei de recollida de residus de Sant Cugat haurem de renovar un total de 4 vehicles (3 de 3.5 tones de PMA i un altre de 8 o 16 tones de PMA/segons el nou contracte).

## 4.2 Valoració dels objectius i fites de l'any 2021

Objectiu	Accions realitzades
<b>Reduir el consum de combustible</b>	<p><b>A construcció</b> hem consumit 4,55l /servei en front de 5,52 a l'any 2020. <b>Objectiu assolit</b></p> <p><b>A residus</b> Si analitzem les dades de <b>tota la activitat</b> hem consumit 16.59l/tona de residus (gestió i transport) en front de 13.31 a l'any 2020, per tant el rati de consum ha estat superior. <b>Objectiu no assolit</b> Si analitzem l'<u>activitat de residus que s'inclou en l'abast</u>, el rati ha millorat , de 10,39l/tona de l'any 2020 a 8,22l/tona de l'any 2021. <b>Objectiu assolit</b></p> <p>Hem adquirit un nou vehicle de 3.5 T PMA. <b>Objectiu assolit</b></p>
<b>Aprofitament de residus</b>	<p>Reduir el % de rebuig dels processos de valorització de l'activitat de residus ha estat de 21.82% en front del 25,99% de l'any 2020. <b>Objectiu assolit</b></p> <p>La reutilització resultant ha estat del 18,77% en front del 16.99% de l'any 2020. <b>Objectiu assolit</b></p>
<b>Segregació de residus en construcció</b>	<p>El % de rebuig de l'activitat de construcció ha estat del 9.06 % en front del 17.40% de l'any 2020. <b>Objectiu assolit</b></p> <p>El % de residu perillós de l'activitat de construcció ha estat del 0.12% en front del 0.90% de l'any 2020. <b>Objectiu assolit</b></p>

Tal com s'indica, hem assolit els objectius que ens vàrem marcar a excepció del consum de combustible a Residus, en el conjunt de l'activitat; en l'activitat que s'inclou en l'abast de la declaració ha millorat. Interpretem que el vehicle nou que hem adquirit ha contribuït a la millora, encara que no és l'únic factor ja que també depèn de mobilitat que hagi calgut per fer els serveis.

En general ens preocupa molt el consum de combustible tant per la incidència ambiental i econòmica que té. L'hem traslladat com a objectiu pel 2022 .

Pel que fa als resultats de gestió de residus tenim capacitat de millora, si comparem els resultats de l'any 2021 amb anys anteriors en que hem obtingut millors resultats. Analitzarem les causes i en la mesura que puguem incidir posarem els mitjans per obtenir millors resultats.

## 5 COMPORTAMENT AMBIENTAL

La present declaració ambiental està referida a un **ABAST DIFERENT DELS 2 ANYS ANTERIORS**.

Per tal de poder fer una comparativa del comportament en el temps, **MOSTREM LES DADES DE L'ANY 2019 I L'ANY 2020 REFERIDES AL MATEIX ABAST DE L'ANY 2021**.

### 5.1 Consums

Referent al consums de matèries primeres i altres subministres, la política d'Engrunes és la de triar aquells que tinguin una menor incidència ambiental; pel que fa a les quantitats treballam per reduir-ne el consum al mínim possible: electricitat, aigua, combustible, productes de neteja de les instal·lacions i d'higienització de la roba de segona mà per botigues, i altres...

Segons el paràmetre i l'activitat que analitzem, el número de treballadors varia. Fem els càlculs amb el treballadors directament implicats en el consum.

#### 5.1.1 Consum d'aigua

L'aigua que s'utilitza a les nostres instal·lacions és tota de xarxa.

A la **Seu Central** el consum al 2021 ha estat de 405 m<sup>3</sup>, superior a l'any 2020. La raó principal és l'inici d'una nova activitat consistent el un taller de reparació de RAEEs.

	Consum aigua anual (m3)	Núm. treballadors	Consum/núm. Treballadors
2019	341	76	4,49
2020	327	64	5,11
2021	405	69	5,87

El consum dels anys anterior (2019 i 2020) han estat condicionats per la pandèmia. però l'increment de consum de l'any 2021 es deu principalment a l'inici de l'activitat del taller de reparació de RAEEs que consumeix aigua, quan es comprova el funcionament de les

---

rentadores. Tenim previst d'instal·lar un sistema de reutilització de l'aigua al llarg de l'any 2022.

### 5.1.2 Consum d'energia

- **Consum de llum**

**La nau de Montcada i Reixac** d'Engrunes té 2.577,42 m<sup>2</sup> més 432,52 m<sup>2</sup> de pati annex. El consum elèctric es produeix per l'ús dels llums als magatzems i a les oficines, utilització dels sistemes informàtics, utilització dels dos ascensors i dos muntacàrregues, pel sistema de calefacció/refrigeració, un carregador per un carretó elevador, una màquina de premsar i empaquetar la roba i una premsa pel cartró. Per calcular el consum per m<sup>2</sup> farem servir la superfície interior, es a dir 2.577,42 m<sup>2</sup>.

L'any 2018 vam fer el canvi a HOLALUZ i una revisió per adequar la potencia contractada a les nostres necessitats reals. Paral·lelament vam iniciar un pla per canviar les lluminàries que vam completar l'any 2019.

Durant l'any 2021, superat l'impacte inicial de la pandèmia hi ha un petit increment de consum.

La nostra comercialitzadora és HOLALUZ i ens certifica un **consum d'energia 100% renovables**.

Les dades de consum dels últims 3 anys han estat:

SEU CENTRAL Any	Consum (MWh)	Consum (MWh)/m <sup>2</sup>	Núm. Treballadors	Consum/ nº treballadors
2019	112,58	0,044	76	1,481
2020	91,51	0,036	64	1,430
2021	95,33	0,037	69	1,382

No es reporta informació relativa als indicadors de consum d'energia renovable produïda per la organització, que ja que no se'n produeix.

Ens han fet alguna proposta per fer una instal·lació de plaques solars però encara estem pendents de com evoluciona el mercat i els ajuts a la inversió, per instal·lar-les.

Continuarem treballant en les mesures de comunicació per tal de reduir l'ús de l'ascensor i utilitzar racionalment els aparells de climatització.



- **Consum de combustible**

El consum de combustible, per la seva incidència ambiental i econòmica, és un paràmetre sobre el que fem un control. La millora de la gestió logística de les nostres activitats és el principal objectiu sobre el que incidim per tal de reduir-ne l'impacte.

En l'abast de la declaració ambiental d'aquest any hi ha un total de 17 vehicles 11 són de construcció i 6 de gestió de residus; un dels vehicles de gestió de residus consumeix gas, que registrem i comptabilitzem per separat.

<b>GASOIL TOTAL</b>	<b>Consum Litres</b>	<b>Núm. treballadors</b>	<b>l/treballador</b>
<b>Any 2019</b>	18.347	76	241,41
<b>Any 2020</b>	18.888	64	295,13
<b>Any 2021</b>	23.021	69	333,64

<b>GAS (GNL) TOTAL ENTITAT</b>	<b>Consum kg de gas</b>	<b>Núm. treballadors</b>	<b>l/treballador</b>
<b>Any 2019</b>	1.509	76	19,86
<b>Any 2020</b>	2.223	64	34,74
<b>Any 2021</b>	2.135	69	30,50

**A l'activitat de gestió de residus** ha hagut un descens en el consum de combustible. El consum és variable en funció dels tipus de serveis i la mobilitat que requereixin. Hem incorporat un vehicle nou que, en relació al vehicle que ha substituït, consumeix menys.

<b>GASOIL ACTIVITAT GESTIÓ RESIDUS</b>	<b>Consum Litres</b>	<b>Núm. treballadors</b>	<b>l/treballador</b>	<b>Tones residus</b>	<b>l/tones</b>
<b>Any 2019</b>	8.028	33	243,27	1015,23	7,91
<b>Any 2020</b>	9.084	31	293,03	874,28	10,39
<b>Any 2021</b>	6.602	33	200,07	803,43	8,22

GAS (GNL) ACTIVITAT GESTIÓ DE RESIDUS	Consum kg de gas	Núm. treballadors	l/treballador	tones residus	kg gas/tones residus
Any 2019	1.509	33	45,73	1015,23	1,49
Any 2020	2.223	31	71,71	874,28	2,54
Any 2021	2.135	33	64,70	803,43	2,66

A l'activitat de la construcció ha hagut un increment important en el consum de combustible degut a l'increment d'activitat i una zona d'actuació que abasta més territori la qual cosa implica major mobilitat; en canvi el rati l/serveis ha estat menor.

GASOIL ACTIVITAT CONSTRUCCIÓ	Consum Litres	Núm. treballadors	l/treballador	serveis	l/serveis
Any 2019	10.319	43	239,98	2167	4,76
Any 2020	9.804	33	297,09	1775	5,52
Any 2021	16.419	36	456,07	3168	5,18

- Total consum Energia

# EMAS

## GESTIÓ AMBIENTAL VERIFICADA

ES CAT 000183

Any 2019 / 76 treballadors / 2.577,42 m2	MWh	MWh/ m2
Consum elèctric	112,58	0,044
Consum combustible 18.347 l	188,24	0,073
Consum gas camió 1.509 kg	23,76	0,009
<b>Totals</b>	<b>324,58</b>	<b>0,13</b>
Any 2020 / 64 treballadors / 2.577,42 m2	MWh	MWh/ m2
Consum elèctric	91,51	0,036
Consum combustible 18.888 l	193,79	0,075
Consum gas camió 2.223 kg	35,01	0,014
<b>Totals</b>	<b>320,31</b>	<b>0,12</b>
Any 2021 / 69 treballadors / 2.577,42 m2	MWh	MWh/ m2
Consum elèctric	95,33	0,037
Consum combustible 23.021 l	236,20	0,092
Consum gas camió 2.135 kg	33,63	0,013
<b>Totals</b>	<b>365,15</b>	<b>0,14</b>
Càlcul factor de conversió, Font: sedigas gasnam		
(combustible 10,26 KWH/l - Gas 15,75 KWH/kg)		

Observem un increment de consum d'energia que es deu principalment a l'increment de consum de combustible.

### 5.1.3 Emissions atmosfèrica

- **CO2**

En el càlcul de les emissions de CO2, tenint en compte que la comercialitzadora subministradora de la llum ens certifica 100% de renovables, **no associem emissions de CO2 pel consum elèctric.**

GASOIL TOTAL ENTITAT	Consum Litres	Núm. treballadors	Emissions Tn. CO2	Tneq CO2/nº treballadors
Any 2019	18.347	76	50,961	0,671
Any 2020	18.888	64	52,463	0,820
Any 2021	23.021	69	61,159	0,886

Font :Calculadora d'emissions de GEH (Oficina Catalana del Canvi Climàtic)

GAS (GNL) TOTAL ENTITAT	Consum kg de gas	Núm. treballadors	Emissions Tn. CO2	Tneq CO2/nº treballadors
Any 2019	1.509	76	4,500	0,059
Any 2020	2.223	64	6,629	0,104
Any 2021	2.135	69	5,810	0,084

Font :Calculadora d'emissions de GEH (Oficina Catalana del Canvi Climàtic)

TOTAL CO2 ENTITAT	Emissions Tn. CO2	Núm. treballadors	Tneq CO2/nº treballadors
Any 2019	55,461	76	0,730
Any 2020	59,093	64	0,923
Any 2021	66,968	69	0,971

S'han incrementat les tones de CO2 generat degut al major consum de combustible. Per poder reduir la incidència ambiental caldrà anant incorporant vehicles amb consum més eficient i a poder ser elèctrics. En l'activitat de construcció és tècnicament més viable incorporar vehicles elèctrics però per l'activitat de recollida de residus encara s'ha de millorar molt la capacitat d'autonomia dels vehicles.

- **SO2 , NOx i partícules**

Al tenir major consum de combustible les emissions també han augmentat (no hem comptabilitzat la electricitat, perquè tenim certificació de renovables).

Emisión per consum gasoil	num de treballadors (treb)	kg gasoil	Tn SO2*	Tn SO2/tre	Tn Nox*	kg Nox/tre	kg partícules*	kg partícules / tre
Any 2019	76	18.347	0,28	0,002	442,90	3,054	41,83	0,550
Any 2020	64	18.888	0,28	0,002	455,96	3,481	43,06	0,673
Any 2021	69	23.021	0,35	0,003	555,73	4,242	52,49	0,761

\*Font factors de conversió: Conselleria de Transició Energètica, Sectors Productius i Memòria Democràtica de les Illes Balears, edició 2022

Emisió per consum gas	num de treballadors (treb)	kg GNL	Tn SO2	Tn SO2/tre	Tn Nox	Tn Nox/tre	Tn partícules	Tn partícules / tre
Any 2019	76	1.509	0,00	0,000	19,62	0,258	0,06	0,0008
Any 2020	64	2.223	0,00	0,000	28,90	0,452	0,09	0,0014
Any 2021	69	2.135	0,00	0,000	27,76	0,402	0,09	0,0012

Font factors de conversió: Conselleria de Transició Energètica, Sectors Productius i Memòria Democràtica de les Illes Balears, edició 2022

Emisió totals	Treballadors	Tn SO2	Tn SO2/tre	Tn Nox	Tn Nox/tre	Tn partícules	Tn partícules / tre
Any 2019	76	0,28	0,004	462,51	6,086	41,89	0,5512
Any 2020	64	0,28	0,004	484,86	7,576	43,15	0,6743
Any 2021	69	0,35	0,005	583,48	8,456	52,57	0,7619

#### 5.1.4 Consum materials

Hem fet una agrupació de materials consumits en funció de la seva finalitat:

- Consum material oficina
- Consum material destinat a la neteja i manteniment
- Consum destinat als serveis que realitzem en l'activitat de construcció i activitat de residus (encara que la quantitat és mínima), a la resta d'activitats no es requereix

El paràmetre que utilitzarem, en tant que les unitats del material consumit és divers (pes, volum, peces, unitats, ...) el referirem al pes econòmic de la compra sobre els ingressos .

Consums de materials *			
% despesa/ total ingressos de l'entitat			
	any 2019	any 2020	any 2021
<b>Oficina i administració</b>	0,30%	0,12%	0,08%
<b>Neteja i manteniment</b>	0,21%	0,11%	0,07%
% despesa/ total ingressos de l'activitat			
<b>Activitat de construcció</b>	17,21%	13,47%	20,62%
<b>Activitat de residus</b>	0,000%	0,016%	0,005%

\* Hem rev isat els criteris v s edició anterior

Com s'observa és en l'activitat de construcció on hem experimentat un increment més important de consum de material, això és perquè al febrer de 2021 vam canviar de zona d'actuació que ha comportat una major compra de material; una part de percentatge

---

també es deu a que s'han apujat els preus i el càlcul de consum el fem a partir de dades econòmiques.

En totes les compres prioritzem el productes reciclats i/o amb etiqueta eco.

En l'apartat de consums d'oficina hem agrupat el consum de paper, tòner, sobres, carpetes, arxivadors, ... Quan en un servei recollim material d'oficina en bon estat el recuperem per reutilitzar-lo. Reutilitzem per ús intern la part no impresa de documents no confidencials. Promovem, sempre que és possible, l'ús de documentació electrònica. Les impressores són multifuncional amb recàrregues de tintes individualitzada.

En l'apartat de material de neteja i manteniment hem agrupat detergent, desengreixant, desincrustants, fregalls, escombres, bosses.... Els líquids o similars els adquirim en envasos de 5, 10 i 25 kg. Reutilitzem els utilatges i productes que estan en bon ús provinents dels serveis de recollida.

En el cas de **construcció** els materials que consumim són ciment, pintures, vernissos, decapant, cable, ferreteria, sanitaris, calderes.... Les pintures i vernissos, si l'aplicació ho permet, utilitzem amb base d'aigua; consumint preferentment productes amb ecoetiqueta.

En quant a l'activitat de **gestió de residus i serveis**, som una planta de valorització de residus. La "matèria primera" per l'activitat que realitzem a les nostres instal·lacions són residus provinents dels serveis que prestem de buidatge d'habitatges, de locals, d'oficines entre d'altres. Hi ha molt poc consum específic complementari pels processos de valorització, a excepció dels envasos dels que fem una declaració específica per lliurar a l'Agència de Residus de Catalunya. Consumim bosses de plàstic industrials que estan comptabilitzades en l'apartat de neteja i manteniment.

### 5.1.5 Consum d'embalatges

Aquest material l'identifiquem a banda, perquè hem de fer anualment la declaració d'envasos i embalatges a l'ARC.

S'utilitzen a la nau de Montcada exclusivament, per la venda de roba reutilitzable classificada a l'engròs (bales de roba i sacs de sabates, bosses i complements).

Adjuntem les dades dels últims 3 anys a la taula adjunta.

	Consum embalatges kg	Tona de producte venut	Kg. Embalatge/Tona de producte venut	Número de treballadors	kg d'embalatge/núm. treballador
2019	412,8	141,54	2,92	76	5,43
2020	238,42	89,39	2,67	64	3,73
2021	269,07	102,17	2,63	69	3,90

La diferències observades en quant a kg d'embalatge /tona de roba, es deu principalment al tipus de roba venuda .

El consum d'embalatge s'ha incrementat una mica respecte l'any 2020 i es deu a que hi ha una petita recuperació en el comerç amb el mercat exterior.

## 5.2 Residus

La recollida i segregació de residus forma part, entre d'altres, de les activitats econòmiques que realitza l'Entitat. A banda de la que són objecte d'aquesta declaració: Planta de triatge de Montcada i Reixac, també realitzem activitats de gestió de residus en diverses Deixalleries, Punts Verds i recollida selectiva en els municipis de Sant Cugat i Caldes de Montbui.

Relacionat amb els residus també hem de tenir en compte els residus que genera tant l'activitat de gestió de residus (administració i manteniment de la infraestructura i del vehicles) com la de rehabilitació i manteniment d'edificis.

De les activitats relacionades amb la gestió de residus, els residus que gestionem són principalment d'origen domèstic o assimilable a domèstic.

Com a residus **no perillosos** gestionem: residu tèxtil i assimilables, fusta i ferro dels voluminosos, paper de la recollida a empreses i administracions públiques i runa de la rehabilitació i manteniment d'habitatges. Els residus classificats com a no perillosos es gestionen segons la normativa vigent i donant prioritat a la reutilització vers el reciclatge i al reciclatge vers al dipòsit controlat i/o incineració. Els processos de valorització es fan a la seu central d'Engrunes: selecció i preparació per la reutilització, desballestament i classificació. **Com a residus perillosos** es recullen i gestionen alguns tipus de RAEE, tòners procedent d'instal·lacions municipals de Barcelona ciutat i alguns residus especials domèstics en petites quantitats, procedents tant de les recollides i buidats de pisos com de les tasques de rehabilitació i manteniment d'habitatges; aquests residus es classifiquen i es lliuren a gestors autoritzats.

### Seu central Montcada i Reixac: activitat Gestió de Residus i Serveis

---

En aquesta nau arriben les recollides de residus provinents dels servei de 010, buidatge de pisos i locals, recollida de roba dels contenidors roba amiga i d'altres, recollides selectives, etc... que realitza Engrunes.

Després de la segregació i classificació que es realitza a la nostra nau, es prioritza la reutilització d'aquells materials que puguin tenir una sortida al mercat de segona mà i la valorització d'aquelles fraccions de residus que tinguin possibilitat de tornar al cicle productiu. Es segueixen els criteris de prioritziació basats en:

**Prevenió → Reutilització → Valorització → Abocament**



Es presenten les dades de sortida (gestionats) de l'any 2021 i la comparativa amb els dos últims anys.

# EMAS

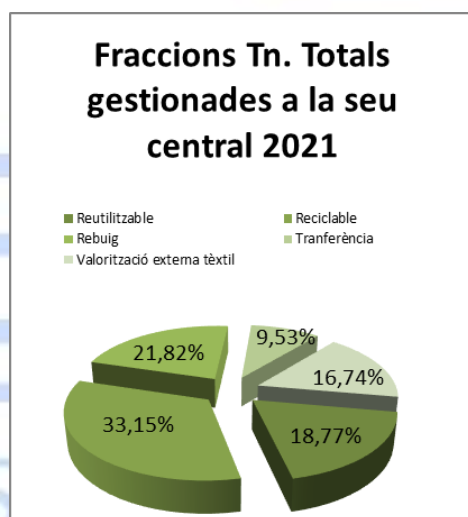
## GESTIÓ AMBIENTAL VERIFICADA

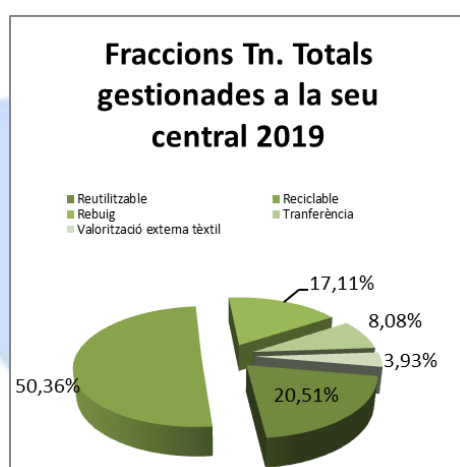
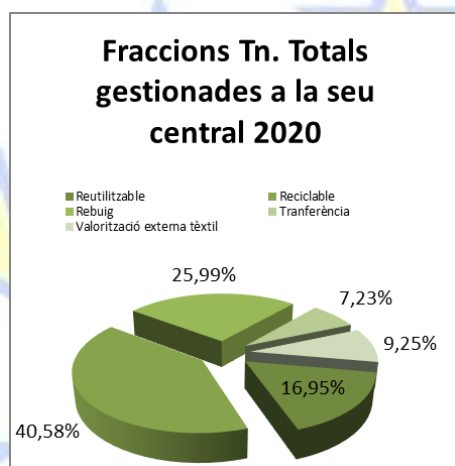
ES CAT 000183



Tn. Residus gestionats	2019	2020	% s/total	2021	% s/total
Cartró i paper	84,15	65,24	7,46%	40,85	5,08%
Metalls	42,83	44,40	5,08%	48,71	6,06%
Fusta	48,51	65,74	7,52%	45,87	5,71%
Plàstic	6,78	9,64	1,10%	3,03	0,38%
Vidre	4,15	9,05	1,04%	2,61	0,32%
RAEE	78,12	18,64	2,13%	14,96	1,86%
Rebuig	173,74	227,22	25,99%	175,27	21,82%
Voluminosos 010 de BCN (valorització externa)	82,06	63,21	7,23%	76,54	9,53%
Terres i runes	4,55	2,66	0,30%	12,89	1,60%
Especials domèstics	1,22	1,05	0,12%	4,30	0,53%
<b>Total</b>	<b>526,11</b>	<b>506,85</b>		<b>425,03</b>	
<b>Tn de productes obtinguts de la valorització/reutilització de residus</b>					
	<b>2019</b>	<b>2020</b>		<b>2021</b>	
Voluminosos reutilitzables	21,18	13,93	17,0%	25,06	18,77%
Tèxtil reutilitzable	187,04	134,27		125,72	
Drap	240,97	138,34	15,82%	93,11	11,59%
Valorització externa tèxtil	39,93	80,89	9,25%	134,52	16,74%
<b>Total</b>	<b>489,12</b>	<b>367,43</b>		<b>378,40</b>	
<b>Total Tn. gestionades</b>	<b>1015,23</b>	<b>874,28</b>		<b>803,43</b>	

Relació gràfica dels resultats de la gestió dels últims 3 anys:





	2019	2020	2021
<b>% de residu perillós / residu total</b>	0,12%	0,12%	0,53%

Pel que fa al residu perillós la quantitat que ha incrementat es deu a que estem fent un servei de recollida de tòners a instal·lacions municipals de Barcelona ciutat.

Les tones gestionades per treballador ha baixat respecte al 2020 en un 13,83%.

Activitat residus	2019	2020	2021
<b>Total num treballadors</b>	33	31	33
<b>Total Tn. Gestionades</b>	1015,23	874,28	803,43
<b>Tn. rebuig</b>	173,74	227,22	175,27
<b>Tn. Residu especials</b>	1,22	1,05	4,30
<b>% de rebuig / total</b>	17,11%	25,99%	21,82%
<b>Total residu gestionat/num treballadors</b>	30,76	28,20	24,35
<b>Total residu especial /num treballadors</b>	0,037	0,034	0,130

---

En les dades de l'activitat de gestió de residus de l'any 2021, observem **un descens del 8,10% de residus gestionat** respecte a l'any 2020. Dels resultats cal destacar:

Que **han millorat** els resultats de la gestió pel que fa a la reutilització i a la fracció rebuig

- El % de reutilització s'ha incrementat en 1.77 punts, principalment per la reutilització de voluminosos.
- El % de rebuig ha baixat en 4.17 punts .

Que **ha empitjorar** les dades de valorització externa de tèxtil, pujant 7.49 punts de %.

La fracció tèxtil, roba de segona mà, té molt pes sobre el total de residu que gestionem i es un residu que està patint una transformació molt important, tant pel que fa a la demanda de molta qualitat com pel fet que s'han tancat algunes vies de comercialització de reutilitzable a l'engròs. El percentatge de valorització del residu tèxtil que no gestionem directament ens interessa que sigui baix, perquè el procés de valorització crea llocs de treball, el repte ara més que mai és fer que el procés sigui econòmicament sostenible.

Els nostres reptes principals són:

- Identificar els punt de millora en l'operativa de valorització
- Crear eines de control i d'avaluació continua per millorar-optimitzar els processos.
- La recerca de vies per la comercialització-aprofitament dels reciclables i reutilitzables tèxtils d'inferior qualitat.

### Activitat de rehabilitació i manteniment d'edificis

Els residus que es generen a l'activitat de la Construcció, es segreguen a l'obra i es porten directament a les deixalleries més properes. La ferralla i els RAEEs es gestionem a les instal·lacions de Montcada.

Les diferents fraccions de residus es gestionen de forma segregada mitjançant gestors autoritzats. La fracció sobre la qual podem incidir, per millorar la nostra gestió, és la de mobles per valoritzar , que aquest any ha pujat, i el rebuig, que ha baixat. En relació a

ambdues fraccions els nostres treballadors tenen instruccions de segregar i maximitzar la valorització.

Mostrem la taula dels últims 3 anys:

<b>Residus (Tn)</b>	<b>2019</b>	<b>2020</b>	<b>%/total</b>	<b>2021</b>	<b>%/total</b>
Cartró	0,01	0,015	0,03	0,01	0,01
Fusta	28,03	15,806	30,22	14,213	17,60
Plàstic rígid	0,4	0	0,00	0,15	0,19
Vidre	0,528	0,290	0,55	0,00	0,00
<b>Mobles per valoritzar</b>	<b>0,36</b>	<b>0</b>	<b>0,00</b>	<b>4,94</b>	<b>6,12</b>
<b>Rebuig</b>	<b>13,63</b>	<b>9,10</b>	<b>17,40</b>	<b>7,32</b>	<b>9,06</b>
Restes de Poda	0,15	0	0,00	0,71	0,88
Terra i Runes	64,625	25,459	48,68	52,05	64,44
Ferralla	7,731	0,230	0,44	0,480	0,59
<b>Residus perillosos</b>	<b>0,036</b>	<b>0,472</b>	<b>0,90</b>	<b>0,100</b>	<b>0,12</b>
RAEE	0,747	0,930	1,78	0,800	0,99
<b>Totals</b>	<b>116,24</b>	<b>52,30</b>		<b>80,77</b>	

<b>Any</b>	<b>2019</b>	<b>2020</b>	<b>2021</b>
<b>Tn any</b>	116,24	52,30	80,77
<b>Total serveis</b>	2167	1775	3168
<b>Tn/serveis</b>	<b>0,054</b>	<b>0,029</b>	<b>0,025</b>

Cal destacar que durant l'any 2021 el **percentatge de rebuig sobre el de residus total de l'activitat ha millorat**, millorant els resultats que vàrem tenir al 2019.

El % de residu perillós sobre el total de residu i les tones de residu per número de serveis ha baixat; són dades que depenen principalment dels tipus de serveis que es realitzen. En tots dos casos els valors han millorat.

<b>Activitat construcció</b>	<b>2019</b>	<b>2020</b>	<b>2021</b>
<b>Total num treballadors</b>	43	33	36
<b>Total Tn. Gestionades</b>	116,24	52,30	80,77
<b>Tn. rebuig</b>	13,63	9,10	7,32
<b>Tn. Residu especials</b>	0,04	0,47	0,10
<b>% de rebuig / total</b>	<b>11,72%</b>	<b>17,40%</b>	<b>9,06%</b>
<b>Total residu gestionat/num treballadors</b>	<b>2,70</b>	<b>1,58</b>	<b>2,24</b>
<b>Total residu especial /num treballadors</b>	<b>0,001</b>	<b>0,014</b>	<b>0,003</b>

De les dades globals del 2021 respecte a l'any 2020 **fem una valoració positiva, a excepció de la quantitat de mobles sense valoritzar** sobre els que haurem de fer un seguiment.

L'activitat de la construcció aplica de forma estricta el "**Pla de prevenció de residus de cada actuació**" fent la separació de residus a la mateixa obra, però encara hi ha marge de millora

Els nostres reptes principals són:

- Identificar els punts de millora en l'operativa de valorització
- Crear eines de control i d'avaluació continua per millorar-optimitzar els processos.

### RESIDUS TOTALS GESTIONATS EN LES ACTIVITATS DE GESTIÓ DE RESIDUS I DE REHABILITACIÓ I MANTENIMENT

Total entitat	2019	2020	2021
Total num treballadors	76	64	69
Tn. residus totals gestionat tota l'entitat (Residus i Construcció)	1131,47	926,58*	884,20
Tn. rebuig	187,37	236,32	182,59
Tn. Residu especials	1,25	1,52	4,40
% de rebuig / total	16,56%	25,50%	20,65%
Total residu gestionat/num treballadors	14,89	14,48	12,81
Total residu especial /num treballadors	0,016	0,024	0,064

\* A la declaració del 2021 hi ha un error de transcripció

# EMAS

## GESTIÓ AMBIENTAL VERIFICADA

ES-CAT-000183

### 5.3 Biodiversitat

En el marc de l'abast de la declaració, Engrunes compta amb un espai segellats on realitza les activitats:

- Unes instal·lacions pròpies que ocupen un total de 2.577,42 m<sup>2</sup> construïts en Montcada i Reixac més 432,52 m<sup>2</sup> de pati.

El total de la superfície està completament pavimentada, no es disposa de zones enjardinades ni d'àrees dedicades a conservar o restaurar la naturalesa, ni a l'interior ni en l'exterior de les instal·lacions.

Calculen la biodiversitat per a una ocupació màxima, que pot varia dependent del personal contractat.

Biodiversitat	Ocupació màxima		
	any 2019	any 2020	any 2021
A M <sup>2</sup> construïts	2.577,42 m <sup>2</sup> nau +432,52 m <sup>2</sup> pati		
B número de treballadors	76	64	69
C Biodiversitat= (A/ B)	39,46m <sup>2</sup> /treballador	46,89m <sup>2</sup> /treballador	43,49m <sup>2</sup> /treballador

## 6 NORMATIVA APLICABLE

Engrunes **cumpleix amb al normativa que ens és d'aplicació** per l'activitat de gestió de residus i de construcció, les relatives a les instal·lacions, vehicles, autoritzacions, seguretat i salut, ...

Pel que fa a la més important, que regula la nostra activitat com a **gestors de residus**, destaquem:

- a) Ley 7/2022, de 8 de abril, de residuos y suelos contaminados ...
- b) RD 553/2020 de 2 de junio que regula el traslado de residuos dentro del territorio del Estado
- c) Real Decreto 110/2015, de 20 de febrero, sobre residuos de aparatos eléctricos y electrónicos RAEE. (BOE 45, de 21/02/15), amb les modificacions incorporades pel Real Decreto 27/2021...
- d) Llei 20/2009, del 4 de desembre, de prevenció i control ambiental de les activitats.(DOGC 5524 , de 11/12/09)

- 
- La classificació de l'activitat adequada, pertany a l'Annex 2 conforme als codis:
    - 10.2 Centre de recollida i transferència de residus perillosos amb una capacitat inferior a 30 Tn /dia.
    - 10.7 Instal·lació de valorització de residus no perillosos amb una capacitat inferior a 100.000 Tn /any.

La llicència ambiental és conjunta per les dues empreses, segons acord de l'Ajuntament de Montcada i Reixach en data 18.11.2010.

Amb data 14-7-2021 va quedar finalitzat el procés de canvi no substancial de la llicència de Montcada i Reixach i amb data 27-7-2021 vam rebre notificació de canvi de nom de gestor de residus a Engrunes Recuperació i manteniment El, anteriorment a nom de la Fundació Engrunes. El canvi no substancial implica la adaptació de l'activitat al Real Decreto 110/2015, de 20 de febrero, sobre Residuos de Aparatos Eléctricos y Electrónicos a través d'una tramitació de canvi no substancial que estem aprofitant per incrementar la nostra capacitat d'emmagatzematge i de tractament.

Pel que fa a l'**activitat de construcció** complim amb la qualificació professional del personal que efectua les butlletes d'instal·lació de gas, aigua i llum

Pel que fa al **consum de l'aigua**, segons el Decret 103/2000, de 6 de març de Reglament dels tributs gestionats per l'Agència Catalana del Agua, donat que el nostre consum és inferior a 1000 m<sup>3</sup>, no hem de fer la declaració DUCA.

En quant a les aigües residuals que generem, el marc normatiu que hem de seguir és el Reglament metropolità d'abocament d'aigües residuals de l'any 2015 i el Decret 130/2003, de 13 de maig, pel que s'aprova el Reglament de los serveis públics de sanejament . A l'inici de l'activitat vam tramitar els permisos corresponents.

Respecte a les emissions a la atmosfera complim amb la normativa del el Reial Decret 920/2017, de 23 d'octubre , pel que es regula la inspecció Tècnica de vehicles i en quant al aparells d'aire condicionat que hi ha a les nostres instal·lacions acomplim el Reglamento (UE) N o 517/2014 del parlamento europeo y del consejo de 16 de abril de 2014 sobre los gases fluorados de efecto invernadero y por el que se deroga el Reglamento (CE) n o 842/2006, tenim l'inventari de màquines i fem Control de fuites i Registre de recàrregues periòdics

Pel que fa a la contaminació lumínica atenen les indicacions del DECRET 190/2015, de 25 d'agost, de desplegament de la Llei 6/2001, de 31 de maig, d'ordenació ambiental de l'enllumenament per a la protecció del medi nocturn i en quant a soroll la Ordenança municipal.

---

Respecte a la seguretat industrial seguim tota la normativa que ens són d'aplicació

## 7 ACCIONS DUTES A TERME I PREVISTES PEL COMPLIMENT LEGAL

Per tal de poder donar compliment legal de la Normativa que ens és d'aplicació utilitzem dos instruments, que estan inclosos en el nostre SIG, que ens permeten identificar i fer un seguiment dels aspectes legals de la nostra activitat.

Per una banda tenim un document que explica quin és el procediment que hem de seguir respecte als aspectes i requisits legals i per una altra, un registre que recull i identifica totes les normatives que ens són d'aplicació , **agrupades** a raó de la naturalesa de l'aspecte legal.

Qualsevol actuació d'acompliment legal, queda registrada i avalada documentalment (evidències legals) en carpetes separades segons les característiques del requisit que s'ha complimentat.

Com a mínim fem una revisió anual que s'identifiquen en colors segons el trimestre de revisió i una actualització en el moment que una normativa canvia o ens afecta.

Nom del verificador Mediambiental:

**SGS INTERNATIONAL CERTIFICATION SERVICES IBERICA, S.A.U.**

**SGS INTERNATIONAL CERTIFICATION SERVICES IBERICA, S.A.U. està acreditada per ENAC com a verificadora ambiental amb el núm. ES-V-0009 i és entitat habilitada per la Direcció General de Qualitat Ambiental de la Generalitat de Catalunya amb el número 034-V-EMAS-R**

# EMAS

## GESTIÓ AMBIENTAL VERIFICADA

ES CAT 000183