



1982-2012

30 anys d'inserció social

...seguim fent camí!



engrunes
memòria 2012
www.engrunes.org

- ÍNDEX -

Índex	1
Presentació	2
- Què és Engrunes?	
- On som?	
- Organigrama de l'Organització	
- Membres del Patronat de la Fundació	
- Àmbits d'actuació	
- L'Organització en persones	
- Trets ideològics	
Àrea Social	7
- Perfil del treballador d'inserció	
- Què és el procés d'inserció sociolaboral?	
- Esquema del procés d'inserció sociolaboral – itinerari d'inserció	
- Dades Fundació Engrunes	
- Espai de Recerca de Feina al mercat ordinari	
- Etapa Pre-laboral Fundació Engrunes	
- Dades Engrunes, Recuperació i Manteniment, E.I., S.L.U.	
Àrea Productiva	16
- Activitats d'Engrunes	
- Construcció	
- Gestió de Residus i Serveis	
- Gestió de Deixalleries	
- Transport de residus	
- Recollida Selectiva de Residus a Sant Cugat del Vallès	
- Recollida Selectiva de Residus a Caldes de Montbui	
- Gestió de botigues de productes de 2 ^a mà	
- Activitat de Residus i Serveis a Engrunes, Recuperació i Manteniment, E.I., S.L.U.	
Àrea Econòmica	26
- Balanç Fundació Engrunes	
- Balanç Engrunes, Recuperació i Manteniment, E.I., S.L.U.	
- Objectius econòmics per l'any 2013	
Sistema Integral de Gestió	28
- Política del Sistema Integral de Gestió	
- Aportacions del Sistema Integral de Gestió	
Tarja d'identitat	31
- Fundació privada Engrunes	
- Engrunes, Recuperació i Manteniment, E.I., S.L.U.	
Mencions	34
- Treballem amb...	
- Agraïm el suport de...	
- Treballem en Xarxa	
Premis i reconeixements	37

- PRESENTACIÓ -

Un any més ens retrobem des de la transparència amb vosaltres, per oferir-vos el que ha estat l'any 2012.

Aquesta memòria vol apropar-vos a conèixer més la nostra entitat, les nostres activitats i l'esforç que realitzem per mantenir la il·lusió en la lluita contra l'exclusió social i laboral.

La realitat d'Engrunes la formen dues empreses: la Fundació Engrunes com a empresa "mare" i amb més de 30 anys de camí i Engrunes, Recuperació i Manteniment, E.I., S.L.U., que s'aprofita des de l'any 2008 dels coneixements i experiència de la primera. La memòria de l'any 2012 vol deixar palès l'esforç en la tasca diària i la bona feina de tot l'equip de persones que fan d'Engrunes, un referent a Catalunya i a tot l'estat espanyol.

No perdem de vista la realitat socioeconòmica de la nostra societat; estem en un context de crisi molt preocupant, el que dificulta el desenvolupament econòmic de les nostres activitats però, a la vegada ens ajuda a ser reconeguts com organització d'interès públic, tant per l'administració pública com per la mateixa ciutadania, degut a que fem realitat la creació de llocs de treball i l'acompanyament de persones que es troben en risc d'exclusió social i que viuen diàriament al límit, amb el neguit de no trobar una feina, de no trobar recursos per mantenir la seva família i cobrir les necessitats bàsiques.

Cada dia ens aixequem escoltant noves notícies referent a l'atur, les retallades, nous impostos o famílies senceres amb dificultats per mantenir el seu habitatge. No ens podem oblidar que una persona en risc d'exclusió social o exclosa li suposa a la societat un cost econòmic molt elevat, mentre que entitats com la nostra, capgirem aquesta situació aportant sinèrgies positives, on la persona pugui sentir-se útil i la societat deixi de veure'l com una càrrega, contribuint a l'economia del país amb el pagament dels seus impostos, deixant de ser dependent d'una pensió i passant a ser un consumidor més.

No oblidem tampoc, que entitats com la nostra hem de multiplicar els recursos per assolir els nostres objectius i que, sense la participació de la ciutadania i de les Administracions Públiques, la nostra tasca no es podria dur a terme. La participació ciutadana, contractant els nostres serveis, les Administracions Públiques aplicant clàusules socials a les contractacions públiques, és fonamental per la nostra subsistència i l'acompliment dels nostres objectius. Totes les empreses, en l'actual context econòmic, estem passant dificultats econòmiques.

Aquest any hem celebrat el 30^e aniversari i podem estar molt satisfets de la contribució que fem en la creació i manteniment de llocs de treball, malgrat la forta crisi que patim. L'any 2012 hem estat **192 persones contractades** i treballarem per mantenir els llocs de treball i en la mesura del possible augmentar-los.

Per últim, no ens cansem de demanar la col·laboració en la contractació dels nostres serveis, per aconseguir que aquest camí sigui més suportable, amb esperit col·lectiu, amb consciència social i contribuint a millorar la nostra societat.

Gràcies pel vostre suport!

QUÈ ÉS ENGRUNES?



Engrunes, és la denominació comercial de dues entitats: **Fundació Engrunes i Engrunes, Recuperació i Manteniment, Empresa d'Inserció, S.L.U.**

Fundació Engrunes: Entitat privada sense afany de lucre, constituïda l'any 1982, essent l'objecte social proporcionar a les persones en risc d'exclusió social o excloses, suport personal, un treball retribuït que els permeti reincorporar-se novament a una vida social i laboral activa, utilitzant com a eines el seu propi treball i l'esforç personal. Aposta per un model socioeconòmic inclusiu, que valori l'empresa d'inserció com una eina de política pública. També defensa la compensació del cost afegit que s'assumeix per treballar amb col·lectius amb dificultats laborals i socials. La Fundació Engrunes utilitza la producció de béns i serveis, per assolir el seu objecte social.



Engrunes, Recuperació i Manteniment, Empresa d'Inserció, S.L.U.: Es constitueix l'any 2006, promoguda per la Fundació Engrunes, per donar compliment a la Llei 27/2002, de mesures legislatives que regula les Empreses d'Inserció. La nova entitat està participada al 100% per la Fundació Engrunes, i s'aprofita de l'administració, la gestió, la infraestructura i de l'experiència en el treball diari de la Fundació. També comparteixen una part de l'estructura organitzativa. Engrunes, Recuperació i Manteniment, Empresa d'Inserció, S.L.U., és un dels instruments de la Fundació Engrunes per lluitar contra la pobresa i l'exclusió social, i com empresa d'inserció, mitjançant la producció de béns i serveis. És una societat limitada d'interès general

Les activitats de totes dues entitats estan centrades en els mercats de la construcció i de la gestió medi ambiental, treballant principalment a la província de Barcelona i més centralitzats a l'Àrea Metropolitana. Tots els treballadors tenen contracte de treball i els beneficis que es generen a les diferents activitats es reinverteixen al 100% a les entitats, per millorar la tasca social amb la que està compromesa.

Després d'un llarg camí, aquelles entitats que lluitem contra la marginació social, ho fem amb la particularitat de combinar la lògica empresarial (la producció de béns i serveis), amb sistemàtiques que facin possible l'ocupació laboral dels més desfavorits. Aquest fet es veu concretat amb la Llei 27/2002, de 20 de desembre, d'Empreses d'Inserció, promoguda per la Generalitat de Catalunya.

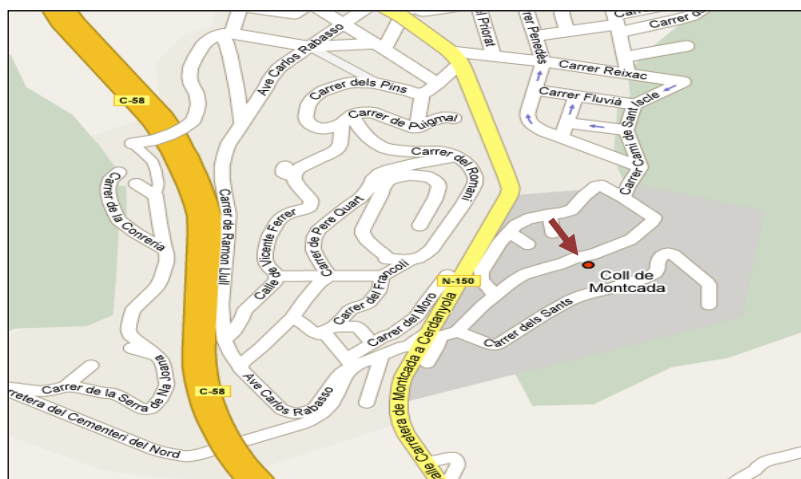
ON SOM?

Seu Social

C/ Roca Plana, 14-16
 Polígon Industrial Coll de Montcada
 08110 Montcada i Reixac
 Barcelona
Tel.: 93.582.99.99
Fax: 93.582.99.98

Web: www.engrunes.org

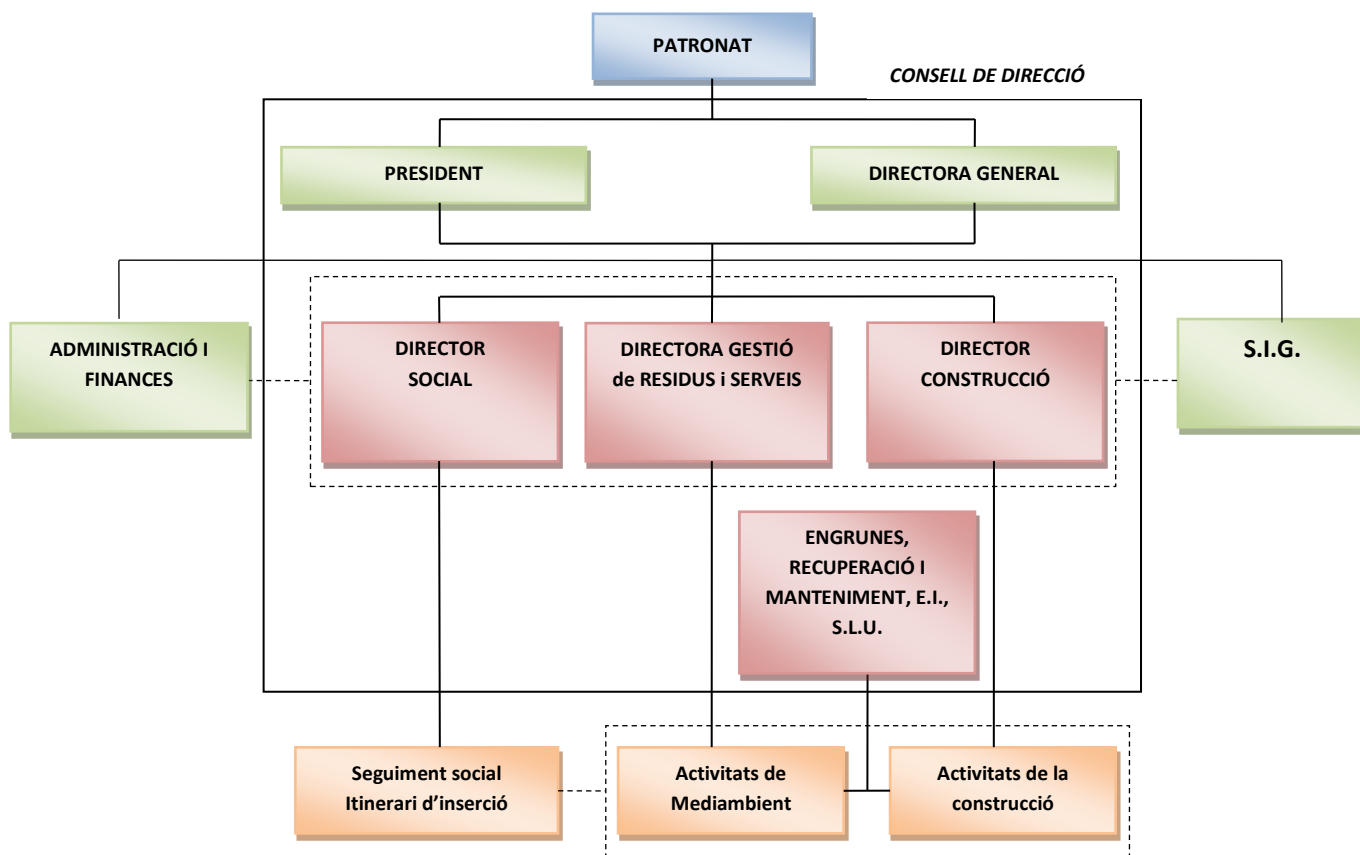
E-m@il: engrunes@engrunes.org



Mapa de situació: Instal·lacions Engrunes

ORGANIGRAMA DE L'ORGANITZACIÓ

L'organització d'Engrunes es defineix segons el següent organigrama:



Organigrama de la Fundació Engrunes.

MEMBRES DEL PATRONAT DE LA FUNDACIÓ

El Patronat, és l'òrgan màxim de govern de la Fundació Engrunes i és a qui correspon vetllar per l'assoliment dels objectius fundacionals, com també administrar amb diligència els béns i drets que integren el seu patrimoni.

President: Diego Arias Rejón

Vicepresidenta: Encarna González Jiménez

Secretària: Isabel Lorenzo Cerqueira

Vocals: Juan Escudero Prados

M^a Àngels Gea Delgado

Francisco Ruiz Platero

Inocencio Sánchez Azagra

Francisco Villarrasa Romero

Jaume Torras Martí

Carles Canongia Gerona

El Patronat d'Engrunes està dirigit pel President i format per 10 persones, amb plena capacitat d'obrar, cohesionades i equilibrades, ja que el formen a parts iguals educadors de l'àmbit social, directors, tècnics i voluntaris, tots ells compromesos en la gestió diària i representativa dels Centres de treball, cosa que assegura l'equilibri entre la rendibilitat social i la rendibilitat econòmica. Els Patrons exerceixen el seu càrrec gratuïtament.

ÀMBITS D'ACTUACIÓ

L'actuació d'Engrunes es centra a la província de Barcelona, on es situen els centres que gestionem. La seu de l'entitat està situada a Montcada i Reixac.

L'ORGANITZACIÓ EN PERSONES

Engrunes ha estat formada durant l'any 2012 per la següent quantitat de persones:

Número de persones durant l'any 2012				
	Fundació Engrunes Núm. treballadors	Engrunes, Recuperació i Manteniment, E.I. Núm. treballadors	Fundació Engrunes Usuaris atesos	% treballadors
Direcció	7	1		4,17%
Tècnics i Administratius	15	4		9,90%
Educadors	2	1		1,56%
Professionals	38	17		28,65%
Discapacitats	8	2		5,21%
*Inserció etapa laboral	33	64		50,52%
Inserció etapa pre-laboral			20	
Espai Recerca de Feina			58	
Total	103	89	78	100,00%

Total 270 persones

Balanç Social – Etapa laboral – Fundació Engrunes i Engrunes, Recuperació i Manteniment, E.I., S.L.U

Final del procés satisfactori	34 persones	35,05%
No supera període de prova (2 mesos)	6 persones	6,19%
Interrupció del procés (Final obra o servei)	13 persones	13,40%
Interrupció del procés (incompliment pla d'inserció)	1 persona	1,03%
Continuen el procés d'inserció	43 persones	44,33%
Total	97 persones	100%

TRETS IDEOLÒGICS

- **Foment d'una economia social i solidària**
- Suport social als col·lectius desfavorits
- **Compromís ambiental i foment de la reutilització**
- Tot i mantenir una estructura productiva de tipus empresarial, no hi ha afany de lucre
- **Inserció sociolaboral mitjançant l'activitat econòmica. Es contempla com a objectiu d'Engrunes, independentment de l'activitat econòmica, la inserció sociolaboral amb contracte de treball regulat**
- Es reinverteix el 100% dels beneficis cap a la inserció sociolaboral i l'ampliació de les activitats econòmiques, creant llocs de treball
- **El Patronat de la Fundació aprova una escala salarial amb rati d'1 a 3'75, com a màxim**
- Empresa de trànsit, no finalista. Les persones finalitzen el seu itinerari d'inserció al mercat ordinari
- **No assistencialisme**
- No es contemplan voluntaris a l'estructura productiva

- ÀREA SOCIAL -

Des de l'Àrea Social, la nostra tasca és acompanyar i preparar a la persona en situació o en risc de marginació per tal que s'incorpori a la societat, facilitant la primera eina indispensable: el treball com instrument capacitatiu de la persona i potenciador clau de la seva vida social. La inserció sociolaboral va dirigida a persones en situació d'exclusió o en greu risc d'arribar-hi, que estiguin desocupades i que tinguin dificultats importants per integrar-se en el mercat de treball ordinari. Aquestes persones troben importants dificultats per accedir al mercat de treball, degut a mancances socials, econòmiques, educatives i/o de qualificació laboral.

Engrunes proporciona feina, formació i acompanyament a aquests treballadors/ores i, a canvi, se'ls demana que mantinguin el seu compromís d'acceptar el suport formatiu, laboral i social de l'entitat, així com el desenvolupament del seu Pla d'Inserció, fins que estiguin preparats per accedir al mercat ordinari.

PERFIL DEL TREBALLADOR D'INSERCIÓ

Són subjectes d'inserció sociolaboral aquelles persones que estiguin incloses en algun dels col·lectius següents:



- **Persones amb disminució física, psíquica o sensorial o amb malalties mentals que tinguin possibilitats d'inserció en el món laboral.**
- Persones destinatàries de la renda mínima d'inserció.
- **Persones que no puguin accedir a la renda mínima d'inserció, perquè no compleixen els requisits establerts per l'article 6.1 de la Llei 10/1997, del 3 de juliol, de la renda mínima d'inserció.**
- Joves majors de setze anys i menors de trenta provinents d'institucions de protecció de menors.
- **Persones amb problemes de drogadoaddicció o alcoholisme que es trobin en procés de rehabilitació i reinserció social.**
- Interns de centres penitenciaris la situació dels quals els permeti accedir a una ocupació, persones en llibertat condicional i persones exrecluses.
- **Persones que no puguin accedir a la renda mínima d'inserció, però que es trobin, segons el parer dels Serveis Socials competents, en situació de risc d'exclusió.**
- Aturats de llarga durada majors de quaranta-cinc anys.

QUÈ ÉS EL PROCÉS D'INSERCIÓ SOCIOLABORAL?

És el procés que fa una persona provinent de l'exclusió o en risc de patir-la, en un ambient laboral i a través d'un contracte de treball i amb l'acompanyament de professionals socials i educatius durant tot el procés. Aquest procés possibilita a la persona la recuperació o aprenentatge d'un ofici i paral·lelament, un acompanyament socioeducatiu per l'adquisició d'altres qualitats i habilitats, com l'autoestima, la responsabilitat, l'autocontrol, el treball en equip, etc.

El procés d'inserció sociolaboral el tenim temporalitzat en dos anys a Engrunes, tot i que a vegades pot ser més curt o necessitar més temps per la consecució dels objectius que acordem en el Pla d'Inserció. Durant el procés pretenem que la persona recuperi la seva dignitat i autonomia perduda com a conseqüència de la seva exclusió social i passi a una situació d'integració i de participació activa a la societat.

Els objectius que treballem amb les persones en procés d'inserció són els següents:

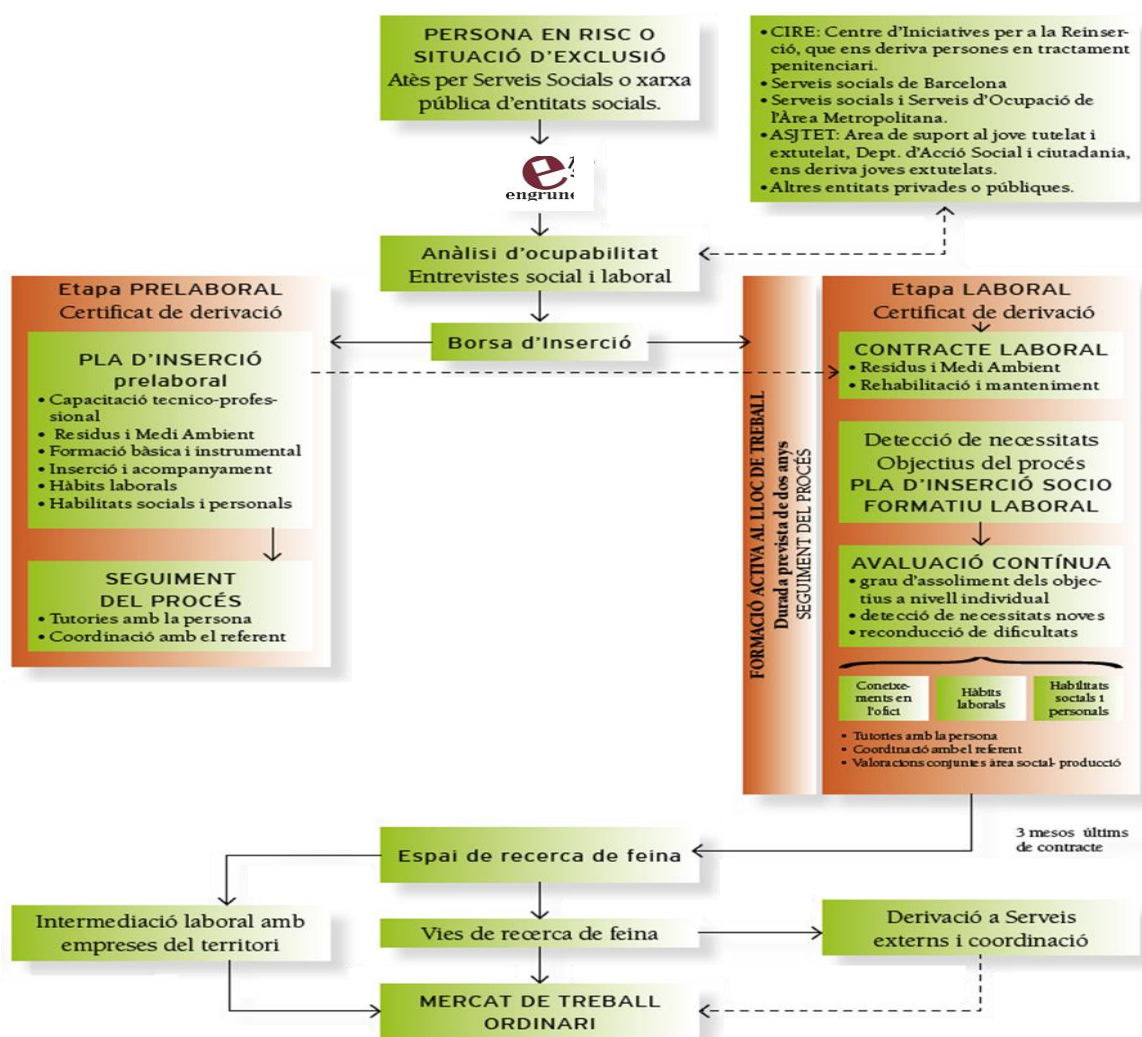
Objectius laborals: A nivell formatiu/laboral es treballa l'aprenentatge/recuperació de l'ofici i l'aprenentatge/recuperació d'hàbits de treball.

Hàbits de treball: Dels hàbits de treball, el més freqüent és començar a fer el seguiment amb el tema de la responsabilitat, ja que moltes vegades no s'acaben d'implicar a la feina. Un altre dels hàbits que s'ha de treballar i molt, és la comunicació d'absències i justificacions; és un dels problemes més importants que tenim a nivell laboral, ja que la no comunicació d'una absència, de vegades, provoca un trasbals important en el dia a dia de la feina.

Objectius personals: Aquests són els objectius més personalitzats, els que marquen la diferència més clarament entre cada persona. Per establir-los partim de l'anàlisi de les entrevistes inicials, l'anàlisi d'ocupabilitat, la informació facilitada pel referent extern, contrastada amb el seguiment personal durant els dos primers mesos i acordats amb cada treballador per tal d'implicar-lo en el seu procés.

Volem que les persones es puguin sentir incloses, tant social com laboralment, durant el temps que estan contractades a Engrunes per facilitar i fer tot allò que sigui possible per a què puguin tornar a enfrontar-se a la societat i al mercat ordinari des d'una situació normalitzada, superada la situació d'exclusió.

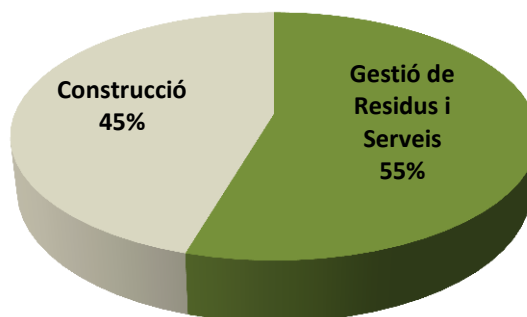
ESQUEMA DEL PROCÉS D'INSERCIÓ SOCIOLABORAL ITINERARI D'INSERCIÓ



DADES FUNDACIÓ ENGRUNES

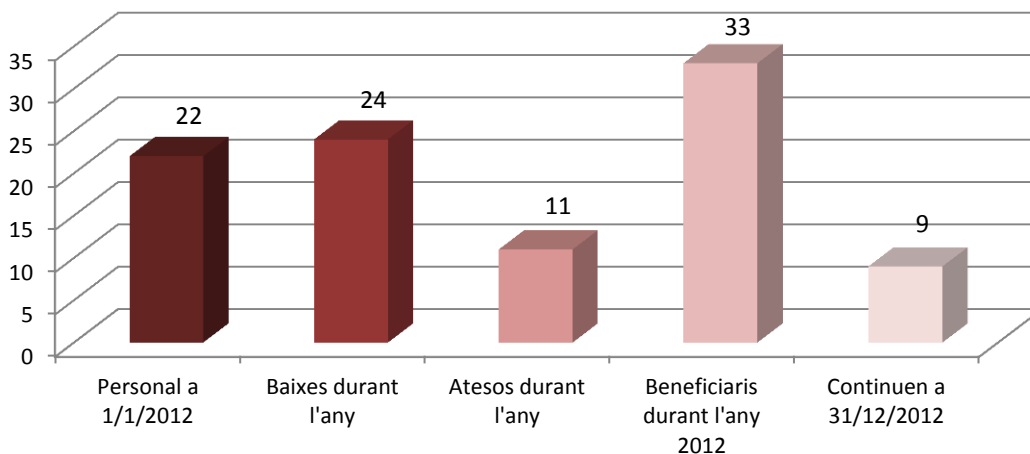
Durant l'any 2012, s'han acollit, integrat laboralment i/o donat continuïtat laboral a **33 treballadors** en procés d'inserció. Han estat contractats i han fet el seu procés d'inserció als diferents Centres de treball de la Fundació Engrunes : Gestió de Residus i Serveis i Construcció

Treballadors d'Inserció



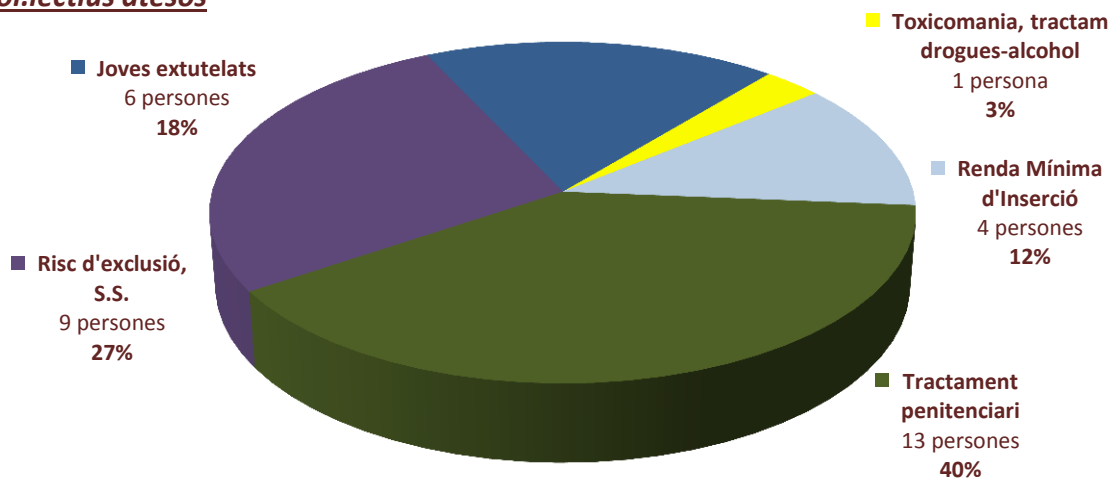
Els beneficiaris contractats per fer el procés d'inserció a la Fundació Engrunes han estat distribuïts de la següent manera:

Beneficiaris durant l'any



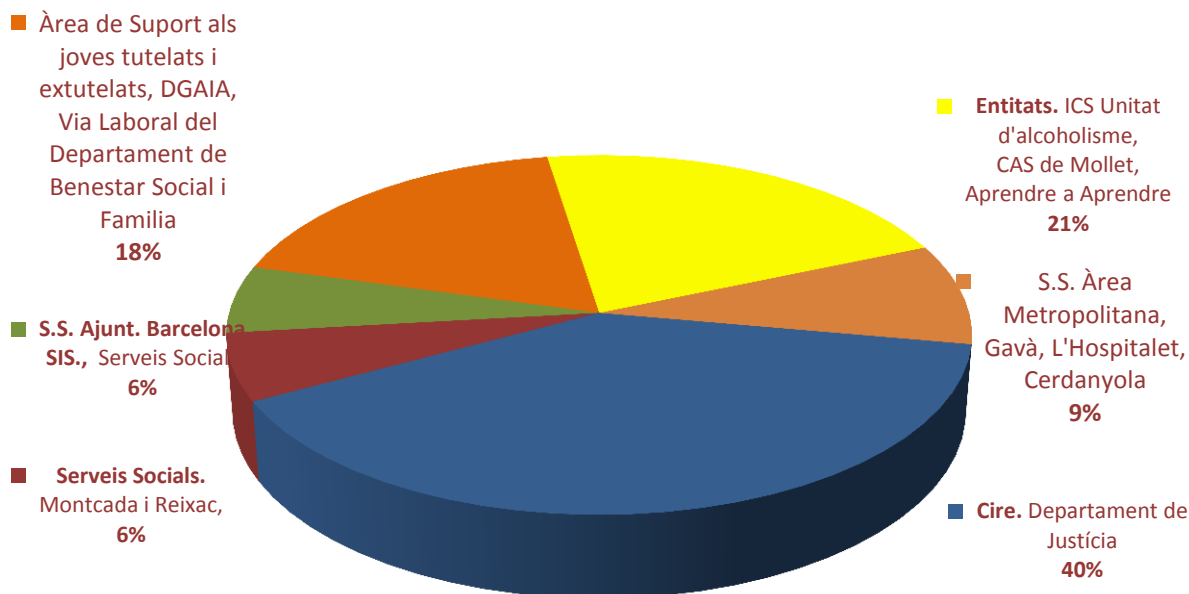
Els col·lectius a que pertanyen els 33 treballadors, queden reflectits al següent gràfic:

Col·lectius atesos



I els organismes i entitats dels que han estat derivats, queden reflectits en aquest altre gràfic:

Derivacions i referents de les persones en procés d'inserció



De les 33 persones contractades durant el 2012 per fer un procés d'inserció aquest són els resultats:

• No han superat el període de prova:	4
• Han fet el procés d'inserció:	29

... i de les que han fet el procés d'inserció...

13 *persones han tingut un final del procés satisfactori*

2 persones s'han inserit al mercat ordinari de treball.

11 persones han acabat el seu procés sense trobar feina al mercat ordinari, però estan preparades per respondre, amb capacitat de treball i habilitats personals (han estat 2 anys de procés); algunes d'aquestes estan a l'Espai de Recerca de Feina de la Fundació Engrunes o en altres serveis de recerca de feina més a prop de la seva residència.

6 *persones van interrompre el seu procés per finalització d'obra i serveis*

Van ser baixa perquè l'obra i servei que estaven realitzant es va acabar i no havien places lliures per continuar en altres activitats o centres de treball de l'entitat.

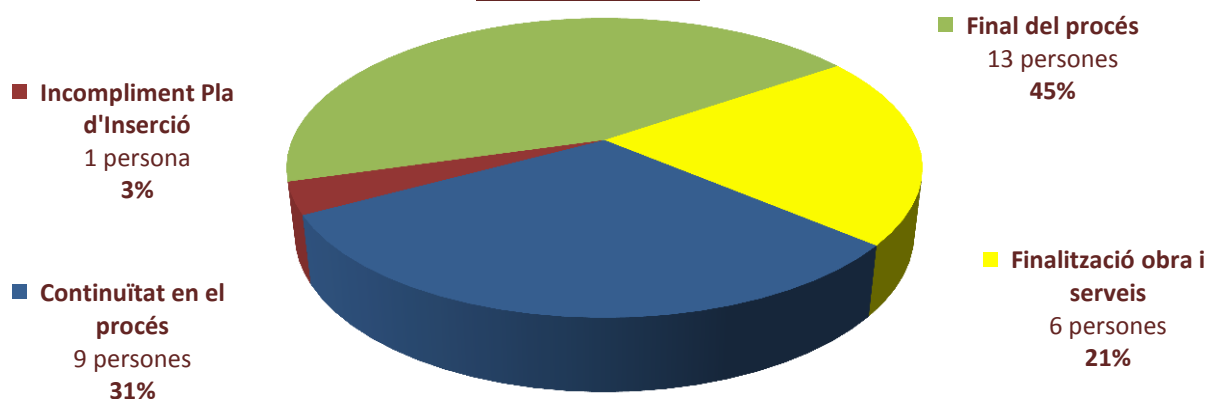
1 *persona va ser baixa per incompliment del seu Pla d'Inserció*

No va continuar el seu procés, va ser donat de baixa del programa per diferents motius, principalment per no tenir bona actitud, no estar motivat pel treball i incomplir el Pla d'Inserció

9 *persones continuaran el procés d'inserció sociolaboral el 2013*

Volem que continuïn fins finalitzar el seu procés d'inserció

Procés d'inserció



ESPAI DE RECERCA DE FEINA AL MERCAT ORDINARI

Durant l'any 2012 han participat a l'Espai de Recerca de Feina **58 persones** que estaven contractades en algun centre de treball d'Engrunes o que havien acabat el seu procés d'inserció sociolaboral durant els dos últims anys, i amb l'objectiu de la inserció al mercat ordinari. Aquestes persones han estat informades de les ofertes de feina que ha gestionat la nostra inseridora i acompanyades durant tot el procés de recerca i inserció.

A l'inici de l'any 2012 teníem 26 persones en recerca activa de feina. Al llarg de l'any s'han incorporat les que acabaven el seu procés d'inserció sociolaboral a la Fundació Engrunes i a Engrunes, Recuperació i Manteniment, E.I., S.L.U., 32 persones. El total de participants ha estat de 58 persones.

Persones inserides al mercat ordinari	Usuaris de l'Espai de Recerca de Feina	
	"Aquells beneficiaris que estan o han estat disponibles per ofertes"	58
	Altes durant l'any	32
	Inserció al mercat ordinari	19

Valoració del procés de recerca	
Bo	19
Correcte	24
Falta d'actitud i/o motivació	15

Les persones que acaben el seu procés de dos anys continuen essent ateses a l'Espai de Recerca de Feina. Aquest any 2012 han estat inserides al mercat laboral 19 persones. Valorem positivament que les persones que han fet el procés de recerca activa de feina i han participat en les tutories i en la recerca de feina amb compromís, dedicació i constància, finalment han acabat el seu procés amb inserció al mercat laboral ordinari, tot i que la majoria hagin estat en treballs temporals. Hem de tenir en compte que amb la crisi i l'augment de l'atur, **la inserció al mercat ordinari es molt difícil i més per les persones dels nostres col·lectius.**

ETAPA PRE-LABORAL FUNDACIÓ ENGRUNES

L'etapa Pre-Laboral, sorgeix de la necessitat de cercar mecanismes d'inclusió per persones que no tenen els mínims per començar un procés d'inserció socio-laboral, que cada cop es troben més fora que dins del mercat laboral i que necessiten d'una recuperació i/o adquisició d'hàbits laborals bàsics per fer el pas següent a l'Empresa d'Inserció. Els objectius que es marca la Fundació Engrunes amb aquesta activitat són els següents:

- **la recuperació i/o adquisició d'hàbits laborals i de coneixements, a partir d'una formació com a operari/a de residus, mitjançant l'assistència a un curs, de dilluns a divendres, 3 hores diàries. (12 persones per curs)**
- **possibilitar la integració laboral en una Empresa d'Inserció.**

- realitzar activitats tècniques, professionals i ocupacionals: mòdul d'introducció i gestió dels residus, mòdul de recuperació de residus, mòdul de reciclatge de residus i mòdul de reutilització de residus.
- activitats a l'aula: formació medi ambiental, formació en recerca de feina, en seguretat i prevenció laboral i un mòdul de la vida quotidiana.

A l'etapa pre-laboral han participat 20 persones perceptores de la Renda Mínima d'Inserció durant l'any 2012. Aquests han estat els resultats :

4 *persones han estat contractades als Centre de Treball d'Engrunes*

per continuar el seu procés d'inserció sociolaboral: les 4 en l'activitat de residus; 2 com a peó de Deixalleries, 1 com a peó de recollides selectives i 1 com a triadora de roba de 2^a mà.

4 *persones han finalitzat i han estat derivats un altre cop al seu referent*

han estat un període d'un any

4 *persones van abandonar per dificultats d'assistir al curs*

i la desmotivació a l'activitat de residus

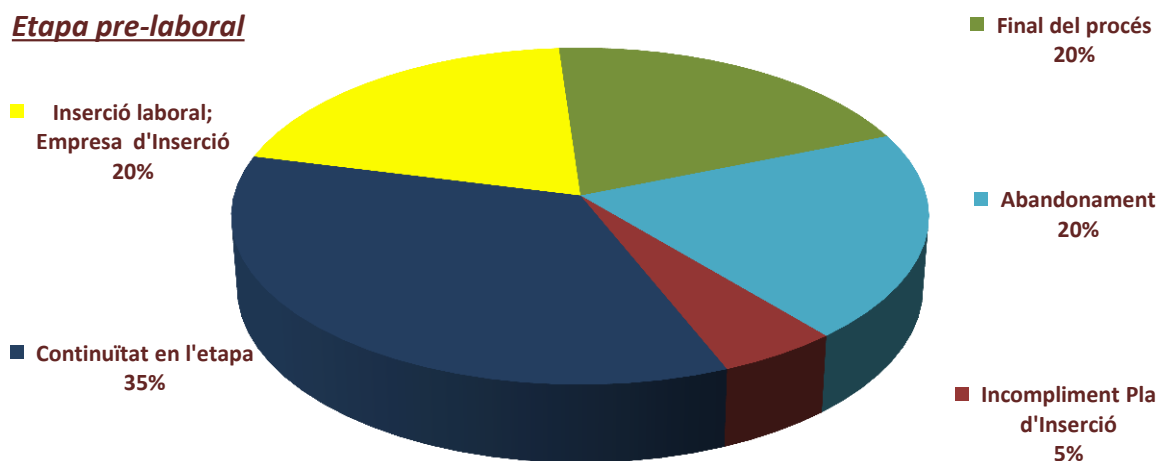
1 *persona ha incomplert el pla establert*

i ha estat donada de baixa de l'etapa

7 *persones continuaran a l'etapa pre-laboral*

durant l'any 2013, junt a altres que s'incorporin

Etapa pre-laboral



Valorem l'etapa Pre-laboral de forma positiva, ja que ajudem a persones procedents del col·lectiu "sense sostre" i que estan cobrant la Renda Mínima d'Inserció, a realitzar un procés de recuperació d'hàbits laborals i de motivació. En aquest procés, un Educador està en tot moment al costat dels participants, facilitant l'acompanyament i la recuperació de l'autoestima, al fer la formació activa i dins del centre de treball. Amb aquest acompanyament també es facilita la detecció de les diferents problemàtiques, mitjançant el contacte diari i la continuïtat.

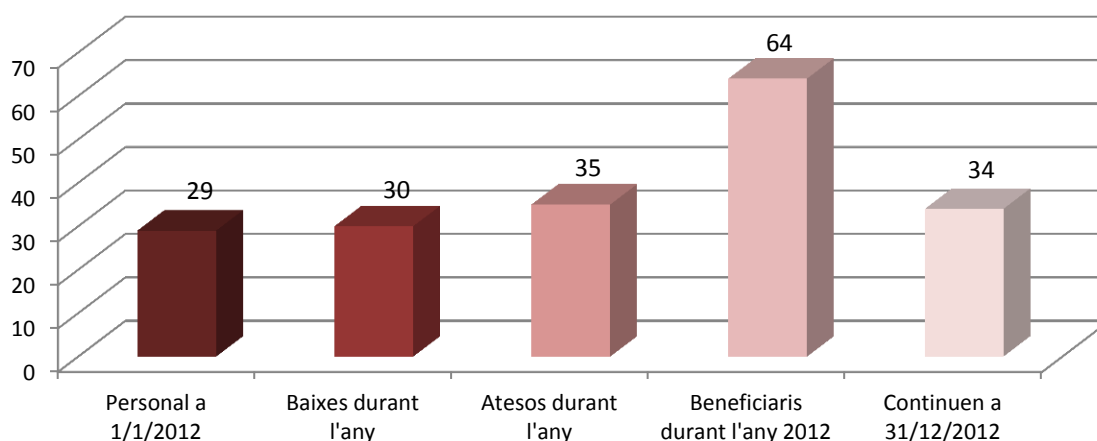
DADES ENGRUNES, RECUPERACIÓ I MANTENIMENT, E.I., S.L.U.

Durant l'any 2012, s'han acollit, integrat laboralment i/o donat continuïtat laboral a **64 treballadors** en procés d'inserció. Han estat contractats i han fet el seu procés d'inserció als diferents Centres de treball d'Engrunes, Recuperació i Manteniment, Empresa d'Inserció, S.L.U.: Gestió de residus i Serveis i Construcció

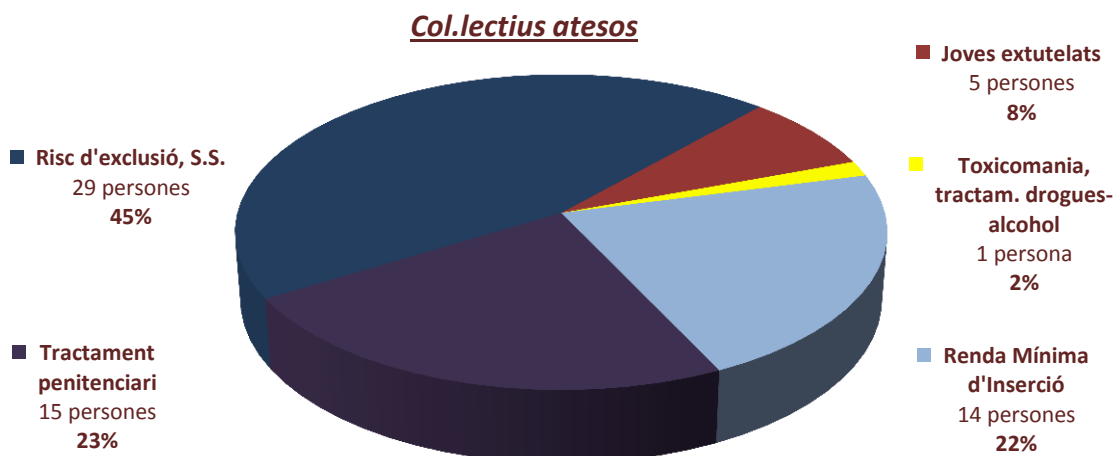


Els beneficiaris contractats per fer el procés d'inserció a Engrunes, Recuperació i Manteniment, Empresa d'Inserció, S.L.U., han estat distribuïts de la següent manera:

Beneficiaris durant l'any

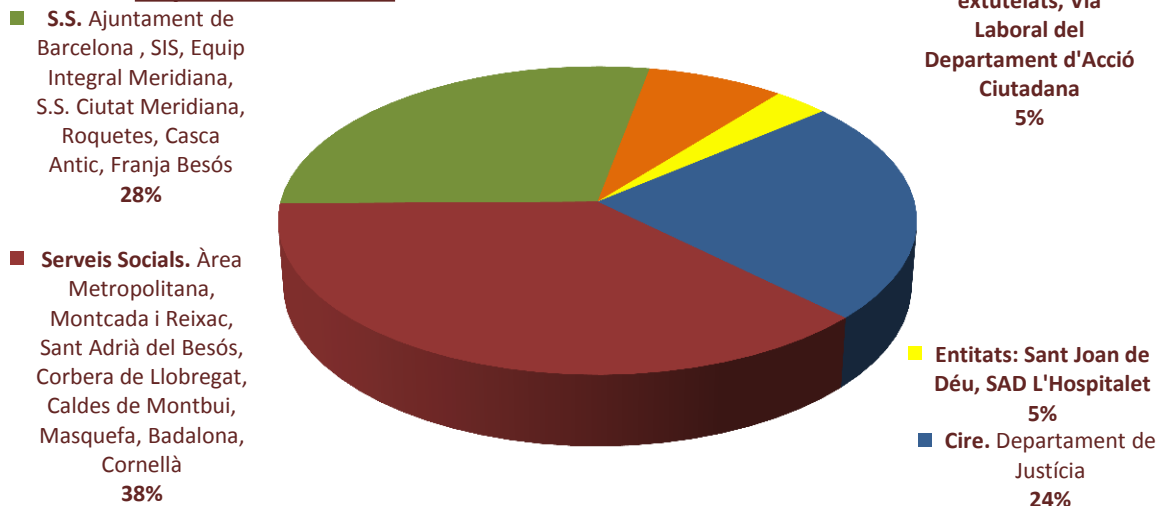


Els col·lectius a que pertanyen els 64 treballadors, queden reflectits al següent gràfic:



I els organismes i entitats dels que han estat derivats, queden reflectits en aquest altre gràfic:

Derivacions i referents de les persones en procés d'inserció



De les **64 persones** contractades durant el 2012 per fer un procés d'inserció aquest són els resultats:

• <i>No han superat el període de prova:</i>	2
• <i>Han fet el procés d'inserció:</i>	62

... i de les que han fet el procés d'inserció...

21 *persones han tingut un final del procés satisfactori*

5 persones s'han inserit al mercat ordinari de treball.

16 persones han acabat el seu procés sense trobar feina al mercat ordinari, però estan preparades per respondre, amb capacitat de treball i habilitats personals (han estat 2 anys de procés); algunes d'aquestes estan a l'Espai de Recerca de Feina de la Fundació Engrunes o en altres serveis de recerca de feina més a prop de la seva residència.

7 *persones van interrompre el seu procés per finalització d'obra i serveis*

Van ser baixa perquè l'obra i servei que estaven realitzant es va acabar i no havien places lliures per continuar en altres activitats i/o centres de treball

2 *persona va ser baixa per incompliment del seu Pla d'Inserció*

No va continuar el seu procés, va ser donat de baixa del programa per diferents motius, principalment per no tenir bona actitud, no estar motivat pel treball i incomplir el Pla d'Inserció

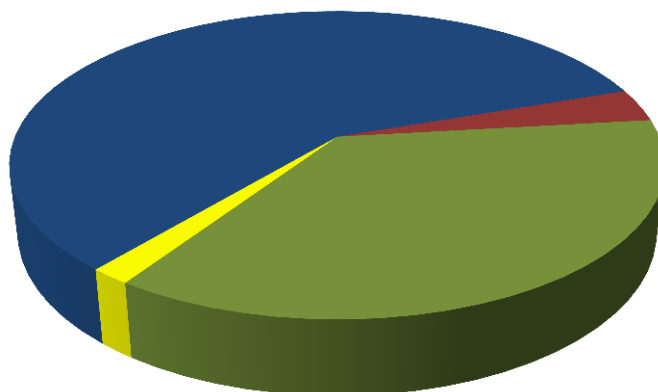
34 *persones continuaran el procés d'inserció sociolaboral el 2013*

Volem que continuïn fins finalitzar el seu procés d'inserció

Procés d'inserció

■ **Continuïtat en el procés**
34 persones
53%

■ **Finalització obra i serveis**
7 persones
11%



■ **Incompliment Pla d'Inserció**
2 persones
3%

■ **Final del procés**
21 persones
33%

Any 1992. Esplugues de Llobregat

Porta d'Engrunes a Esplugues de Llobregat



Any 2012, Montcada i Reixac

Celebració del 30 aniversari de la Fundació Engrunes



- ÀREA PRODUCTIVA -

Una de les característiques d'Engrunes és la diversificació de les seves activitats, utilitzant aquestes com a eina pràctica per definir l'itinerari d'inserció. Engrunes es dedica a tres activitats econòmiques productives, amb dos mercats diferenciats: el de la construcció i el de la gestió de residus. Pel que fa a la construcció, els treballadors s'han especialitzat en la rehabilitació i manteniment d'habitatges i instal·lacions oficials en electricitat, aigua, gas i climatització. En l'àmbit dels residus, per una banda s'han especialitzat en la recollida, transport, classificació i valorització de residus, i de l'altra, en la venda d'objectes de segona mà. L'espai a on es desenvolupen les activitats és el Barcelonès i el Vallès Occidental, ampliant aquest entorn quan és necessari i ho reclama el mercat.

ACTIVITATS D'ENGRUNES

Les diferents activitats productives que es porten a terme a Engrunes són:

Construcció

Manteniment i rehabilitació d'habitatges i locals

(Fundació Engrunes i Engrunes, Recuperació i Manteniment, E.I., S.L.U.)

<p>✓ Seu Social C/ Roca Plana, 14-16 Polígon Industrial Coll de Montcada 08110 Montcada i Reixac Barcelona Tel. 93.582.99.99</p>	<ul style="list-style-type: none"> • <i>Manteniment i rehabilitació d'habitatges</i> • <i>Treballs de paletteria, instal·lacions, revestiments, pintura, banys i cuines, fusteria d'alumini, col·locació de parquet, etc</i> • <i>Reparacions per a comunitats de propietaris així com restauració de façanes, reforços estructurals, impermeabilitzacions de cobertes i terrasses i substitució de baixants de fibrociment</i> • <i>Supressió de barreres arquitectòniques i adequació d'habitatges</i> • <i>Inspeccions Tècniques d'Edificis (ITE)</i>
---	---

Residus

Recollida, transport i gestió de residus sòlids urbans

(Fundació Engrunes)

<p>✓ Seu Social C/ Roca Plana, 14-16 Polígon Industrial Coll de Montcada 08110 Montcada i Reixac Barcelona Tel. 93.582.99.99</p>	<ul style="list-style-type: none"> • <i>Centre de recollida i transferència, reciclatge de paper i cartró, plàstics, tèxtils, vidre, fustes, reciclatge i recuperació de metalls o compostos metàl·lics</i> • <i>Transport de residus de les recollides selectives municipals que realitzem</i> • <i>Transport de residus d'aparells elèctrics i electrònics (contractats per Electrorecycling)</i> • <i>Transport de residus de Deixalleries de la Zona Nord de la Xarxa Metropolitana de Deixalleries de Barcelona (contractats per TERSA)</i> • <i>Tria i venda de roba usada</i>
<p>✓ Seu Sant Cugat del Vallès Ctra. de Cerdanyola a Sant Cugat, Km. 4'8 08190 Sant Cugat del Vallès Barcelona Tel. 93.589.15.86</p>	<ul style="list-style-type: none"> • <i>Servei al municipi de recollida de voluminosos a domicili, concertant dia i hora</i> • <i>Recollida de cartró als comerços del municipi mitjançant el sistema "porta a porta", a diferent hores del dia</i> • <i>Recollida de poda amb saques a domicili, a tot el municipi per recuperació per al compostatge</i> • <i>Recollida al municipi de diferents residus als comerços i dependències municipals</i>

✓ <i>Altres serveis</i>	<ul style="list-style-type: none"> • Servei de recollida de voluminosos de la via pública i els avisos de la Policia Local al municipi de Caldes de Montbui • Servei de recollida de cartró als comerços, servei “porta a porta” al municipi de Caldes de Montbui
-------------------------	---

Recollida i transport de residus sòlids urbans

(Engrunes, Recuperació i Manteniment, E.I., S.L.U.)

✓ <i>Seu Social</i> C/ Roca Plana, 14-16 Polígon Industrial Coll de Montcada 08110 Montcada i Reixac Barcelona Tel. 93.582.99.99	<ul style="list-style-type: none"> • Recollida de voluminosos i buidat de pisos, oficines, locals, clients particulars i empreses • Recollida de mobles del 010 • Recollides periòdiques a contenidors de roba • Retirada de residus a empreses • Transport i trasllat de voluminosos i varis • Neteges de xoc • Recollida, tria i tractament de roba usada
---	--

Gestió de Deixalleries

(Fundació Engrunes)

✓ <i>Deixalleria Cerdanyola del Vallès</i> Ctra. de Sant Cugat, Km. 2,2 08290 Cerdanyola del Vallès Barcelona	✓ <i>Deixalleria Masquefa</i> C/ La Pedrosa, s/n Polígon Industrial La Pedrosa 08783 Masquefa Barcelona	✓ <i>Deixalleria Castellbisbal</i> Ctra. BV1501 Km 2,2 08755 Castellbisbal Barcelona
--	---	---

(Engrunes, Recuperació i Manteniment, E.I., S.L.U.)

✓ <i>Deixalleria Corbera de Llobregat</i> (U.T.E Corbera amb SIRESA) Ctra. de Sant Andreu de la Barca, s/n 08757 Corbera de Llobregat Barcelona

Servei d'organització i atenció a l'usuari als Punts Verds de Zona (BCN)

(Engrunes, Recuperació i Manteniment, E.I., S.L.U.)

✓ <i>Punt Verd de Zona – Les Corts/Pedralbes</i> Avda. Esplugues, 58-60 08034 Barcelona	✓ <i>Punt Verd de Zona - Vall de Hebron</i> Avda. Estatut de Catalunya, s/n. 08035 Barcelona
---	--

Venda de productes de segona mà, principalment a les botigues

✓ <i>Botiga a Sant Cugat del Vallès</i> Avda. Josep Anselm Clavé, 20 08190 Sant Cugat del Vallès Barcelona Tel. 678.62.70.76	✓ <i>Botiga al barri del Clot</i> Gran Via de les Corts Catalanes, 851 08013 Barcelona Tel. 93.300.90.99
--	---

✓ *Botiga al barri de Sant Gervasi a Barcelona*
C/ Sant Màrius, 53
08022 Barcelona
Tel. 93.211.09.87

✓ *Botiga al barri de l'Eixample de Barcelona*
C/ Mallorca, 467
08013 Barcelona
Tel. 93.347.46.69

✓ *Encants a L'Hospitalet de Llobregat*
C/ Independència, 112
08902 L'Hospitalet de Llobregat
Tel. 93.263.78.62

Altres serveis

(Engrunes, Recuperació i Manteniment, E.I., S.L.U.)

✓ *Seu Social*
C/ Roca Plana, 14-16
Polígon Industrial Coll de Montcada
08110 Montcada i Reixac
Barcelona
Tel. 93.582.99.99

- Muntatges i desmuntges d'infraestructures per esdeveniments municipals i privats
- Servei de lliurament de papereres de cartró que demanen a l'Agència de Residus de Catalunya, per fer la tria selectiva de paper i envasos
- Emmagatzematge i gestió de lliurament de materials diversos

CONSTRUCCIÓ

Un altre any dur.

El 30 d'abril d'aquest any, acabàvem el contracte d'obres amb l'Agència Catalana de l'Habitatge, el que va suposar haver d'aplicar canvis en l'estructura.

Per primera vegada la Fundació Engrunes, des de l'inici del Programa "Posa't a Punt", es va quedar fora de la licitació i que des del seu inici ens havíem mantingut, superant diversos concursos públics. Va ser molt dur degut a que, encara que sabíem que això podia passar, costa fer-se a la idea, no només per la repercussió econòmica que sabíem que representaria, sinó per la impossibilitat d'una entitat com la nostra de tenir la capacitat de poder substituir un contracte del volum que el caracteritzava per la suma de molts altres clients. La baixa econòmica va ser la clau per quedar fora, juntament amb la concurrència de grans empreses amb l'estratègia d'ofertar preus desorbitats a la baixa i insostenibles per les PYMES durant uns anys, baixes econòmiques que s'acosten a la temeritat amb la intenció de captar el mercat, el que els afavoreix per a que li siguin adjudicats aquests concursos.

Les primeres conseqüències van ser tramitar 38 liquidacions de contractes laborals; l'Estructura Tècnica es va reduir en dos Arquitectes Tècnics i dos Encarregats.

Encara i saber que les condicions actuals les marca el mercat, deixa mal cos el saber que, essent competitiu en qualitat i experiència i amb una baixa econòmica pensada per mantenir llocs de treball i sobretot d'inserció, res podem fer davant d'aquestes empreses.

La licitació tornava a sortir al setembre del mateix any i, al novembre, tornàvem a treballar per l'Agència Catalana de l'Habitatge al ser adjudicatari del manteniment i adequació d'habitatges de la Zona 4 a ENGRUNES, RECUPERACIÓ I MANTENIMENT, E.I., S.L., en una aposta per part de l'Administració Pública de donar cabuda a les Empreses d'Inserció.

Econòmicament ha estat un any amb pèrdues; hem de tenir en compte els contractes laborals que van finalitzar i les seves liquidacions. Van finalitzar gairebé tots els processos d'inserció iniciats i, els que no van finalitzar, van tenir una continuïtat a partir del novembre d'aquest any amb la nova adjudicació a través de ENGRUNES, E.I., S.L.U.

De l'abril al novembre hagués estat una bona solució ser subcontractats per les grans empreses adjudicatàries, però no va ser possible degut a les exigències econòmiques que ens fixaven. Vam continuar apostant per l'activitat de la construcció amb menys personal, treballant per altres clients que mantenim com l'Ajuntament de Barcelona, Pla de Besós, Foment del Treball i Mercat Privat.

TREBALLS REALITZATS PER A L'AGÈNCIA DE L'HABITATGE DE CATALUNYA



Agència de l'Habitatge
de Catalunya



Rehabilitació d'un habitatge

Manteniment	268
Cessió d'habitatges (Manteniment i Reparació)	98
Obres Menors	3
Segones Adjudicacions	405
Assegurances	30
ADIGSA, S.A., Intestats	15
	819 actuacions

TREBALLS REALITZATS PER A L'AJUNTAMENT DE BARCELONA, INCASOL I MERCAT ORDINARI



Mercat ordinari	36
Incasol	10
Ajuntament de Barcelona	88
Ajuntament Montcada i Reixac	0
Pla de Besòs	87
Foment del Treball Nacional	34
	255 actuacions

TOTAL ACTUACIONS

Manteniment	268
Cessió d'habitatges (Manteniment i Reparació)	98
Obres Menors	3
Segones Adjudicacions	405
Assegurances	30
ADIGSA, S.A. Intestats	15
Mercat Ordinari	36
INCASÒL	10
Ajuntament de Barcelona	88
Ajuntament de Montcada i Reixac	0
Pla de Besòs	87
Foment del Treball Nacional	34

TOTAL ACTUACIONS

1.074 actuacions

GESTIÓ DE RESIDUS I SERVEIS

El tancament de l'any 2011 va ser especialment dur, amb un balanç econòmic negatiu en el conjunt del grup Engrunes i a l'activitat de Gestió de Residus i Serveis, amb la pèrdua del contracte del servei de la deixalleria de Rubí (3 persones subrogades) i el final de l'activitat de selecció d'envasos de Gavà 2 (25 persones a l'atur pel tancament de l'activitat). Malgrat que durant l'any 2012 hem treballat per augmentar i ampliar noves activitats, tant en el mercat públic com en el privat, encara no hem pogut pal·liar la davallada de facturació que va suposar la pèrdua d'aquests serveis (al voltant del 19% de la facturació).

En quant a les activitats que realitzem i que estan subjectes a concurs públic, sempre patim la incertesa de saber si renovarem o no. Així, al final de l'any 2012 vàrem perdre el Servei de Gestió de la Deixalleria de Castellbisbal, que si bé va comportar la subrogació de tot el personal, es va perdre la disponibilitat de 4 llocs de treball d'inserció que possibilitava el desenvolupament de 4 itineraris d'inserció cada 2 anys; d'altra banda vàrem renovar per 4 anys, amb possibilitat de 2 anys més, el Servei de Transport, Muntatge, Desmuntatge i Lloguer d'infraestructures i Serveis de Transport de Mercaderies i Materials per l'Ajuntament de Montcada i Reixac, servei que es va iniciar al 2007; vam renovar per 1 any més el Servei d'Organització i Atenció al Públic dels Punts Verds de Zona de les Corts i de la Vall d'Hebron a la ciutat de Barcelona, que realitzem des de novembre de 2009. Continuem realitzant el Servei de Recollida Selectiva a Sant Cugat del Vallès, el qual és el contracte de l'activitat de residus més important que tenim actualment.

Al juliol vàrem iniciar una nova activitat contractats pel CIRE, per realitzar diversos serveis a diferents dependències dels Departaments de la Generalitat de Catalunya, que ha suposat la creació de 2 nous llocs de treball d'inserció; i a final d'any vam resultar adjudicatari, per realitzar el servei durant el 2013, de la recollida selectiva de paper, envasos i tòners pels Departaments d'Economia i Estadística.

En el conjunt d'Engrunes, la quantitat d'ingressos per serveis privats envers als públics ha crescut en els últims 3 anys de 10,30 punts (del 20,91% del 2010 al 31,21% del 2012). Créixer en les activitats privades és un dels reptes que ens marquem de cara a poder compensar els riscos que tenim en les renovacions de contractes de serveis públics, ja que darrerament hem de competir amb les grans empreses del sector, que estan ocupant una part del mercat que anteriorment a la crisi no ocupaven.

Encara ens falta molt per fer pel que fa a augmentar la nostra productivitat, cosa totalment imprescindible per ser més competitiu. Aquest és l'altre gran repte que tenim en els propers anys.

GESTIÓ DE DEIXALLERIES



Entrada a la Deixalleria de Castellbisbal

La Deixalleria és una instal·lació que permet fer la recollida selectiva d'aquelles fraccions de residus municipals per a les quals no hi ha un sistema de recollida domiciliària o contenidors específics al carrer. D'aquesta manera, els veïns poden classificar ells mateixos els diferents tipus de residus domèstics (tant els reciclables com els especials) que no han pogut minimitzar i amb un simple cop de cotxe o un petit passeig dipositar-los selectivament en contenidors separats. La Deixalleria és, per tant, un lloc correcte on el ciutadà participa activament en la gestió de residus municipals i on pot rebre formació i informació sobre molts detalls d'aquesta gestió.

Engrunes es dedica a la gestió de Deixalleries des de l'any 1997, aplicant criteris positius per la gestió dels residus i donant molta importància a l'atenció que s'ofereix a l'usuari que ve amb les seves deixalles, essent coherents amb les explicacions, amb la tasca formativa que es realitza i de la segregació dels diferents residus. Durant l'any 2012 hem gestionat un total de 4 Deixalleries municipals: Cerdanyola del Vallès, Masquefa, Castellbisbal per part de la Fundació Engrunes i Corbera de Llobregat, aquesta última gestionada per Engrunes, Recuperació i Manteniment, E.I., S.L.U. en U.T.E. amb SIRESA.

- **Cerdanyola del Vallès**, es va iniciar l'activitat de la Deixalleria l'any 1999, i l'any 2012 s'han destinat 3 persones per gestionar-la, dels quals 1 persona és d'exclusió social, realitzant l'itinerari d'inserció sociolaboral.
- **Masquefa**, es va iniciar l'activitat de la Deixalleria l'any 2007; l'any 2012 s'han destinat 2 persones per gestionar-la, dels quals 1 persona és d'exclusió social i realitza l'itinerari d'inserció sociolaboral.
- **Castellbisbal**, es va iniciar l'activitat de la Deixalleria l'any 2000 fins l'any 2006 i després l'any 2009 reiniciem l'activitat. L'any 2012 s'han destinat 10 persones per gestionar-la, de les quals 5 persones són d'exclusió social i realitzen l'itinerari d'inserció sociolaboral. A part de gestionar la deixalleria, també s'han realitzat altres tasques dins d'aquesta gestió: Deixalleria mòbil, educació ambiental a les escoles del municipi, lloguer de vaixella ecològica, mercat d'intercanvi, etc.
- **Corbera de Llobregat**, l'any 2009 es va constituir una UTE entre Engrunes, Recuperació i Manteniment, E.I., S.L.U. amb SIRESA i a partir de l'1 de gener de 2010, gestionem aquesta deixalleria conjuntament. L'any 2012 s'han destinat 3 persones per gestionar-la, de les quals 2 persones són d'exclusió social i realitzen l'itinerari d'inserció sociolaboral.

Durant l'any 2012 han passat per les Deixalleries que gestiona la Fundació Engrunes un **total de 2.828 tones de residus**, amb un total gestionat de **35,83Kg de residus/habitant any**. Per les Deixalleries que gestiona Engrunes, Recuperació i Manteniment, E.I., S.L.U., durant l'any 2012 han passat un **total de 767 tones de residus**, amb un total gestionat de **54,82Kg de residus/habitant any**.

Per l'altra banda, Engrunes, Recuperació i Manteniment, E.I., S.L.U., des de l'any 2010 realitza el **Servei d'organització i atenció al públic dels Punts Verds de Barcelona**, als Centres de la Vall d'Hebron i de Les Corts/Pedralbes a Barcelona, amb la titularitat en la gestió de TERSA i a on es disposa de 10 treballadors, 6 d'ells realitzant l'itinerari d'inserció sociolaboral.

TRANSPORT DE RESIDUS

Durant el 2012 hem fet el transport de residus de les recollides selectives municipals que realitzem, transport de residus d'aparells elèctrics i electrònics (contractats per Electrorecycling) i transport de residus de Deixalleries de la Zona Nord de la Xarxa Metropolitana de Deixalleries de Barcelona contractats per TERSA. La zona Nord va ser adjudicada a través de concurs públic L'ANY 2009. El servei consisteix en la retirada de residus de les Deixalleries (runa, rebuig, fusta, roba, envasos, ...), carregant-los al camió i fent el transport d'aquests fins a les instal·lacions del gestor final o fins les instal·lacions de la Fundació Engrunes.



Camió realitzant el servei

Durant l'any 2012 s'ha transportat un total de 30 fraccions de residus en 2 modalitats:
transport de banyeres i circuit de deixalleries

S'HA TRANSPORTAT UN TOTAL DE 9.082 TONES DE RESIDUS EN 2.262 SERVEIS

RECOLLIDA SELECTIVA DE RESIDUS A SANT CUGAT DEL VALLÈS

La recollida selectiva és un servei que la Fundació Engrunes està desenvolupant des de l'any 1994 al municipi de Sant Cugat del Vallès, servei que va començar emmarcat en el programa "Residu Mínim". A Sant Cugat del Vallès es fa tota la recollida selectiva de residus sòlids urbans del municipi i consisteix en:

- **Voluminosos:** S'ofereix el servei de recollida de voluminosos a domicili, concertant dia i hora. Per assegurar l'optimització del servei s'ha implantat un sistema anomenat "Ulls de la Ciutat" en la que els tècnics de l'Ajuntament, quan veuen algun voluminós en la via pública li fan una foto i, mitjançant eines telemàtiques, ens l'envien directament perquè el recollim. Tot el material que es recull es separa a la planta que tenim a Sant Cugat del Vallès.
- **Cartró:** Es recull cartró als comerços del municipi mitjançant el sistema "porta a porta", a diferents hores del dia i amb un camió-compactador.

- **Poda:** Es recull la poda amb saques a domicili, a tot el municipi, amb una recuperació per al compostatge al voltant del 100%.



*Flota de camions

A part, es recull paper, cartró, piles i fluorescents a totes les dependències de l'Ajuntament, comerços i col·legis. També es recullen ampolles de cava als comerços. Col·laborem amb al Departament de Medi Ambient de l'Ajuntament en la neteja de camins i d'abocadors incontrolats.

Per gestionar aquests serveis, (Transport de residus i la recollida selectiva de Sant Cugat) hi treballen 24 persones, de les quals 7 són d'inserció.

DURANT L'ANY 2012 S'HAN RECOLLIT UN TOTAL DE 3.005 TONES DE RESIDUS

RECOLLIDA SELECTIVA DE RESIDUS A CALDES DE MONTBUI

A la Fundació Engrunes fem aquest servei de Caldes de Montbui, des de l'any 2002. Es fa tota la recollida selectiva del municipi de Caldes de Montbui.

- **Voluminosos:** Es recullen tots els voluminosos de la via pública i els avisos de la Policia Local.
- **Cartró:** Es recull a tots els comerços del municipi mitjançant el sistema "porta a porta".

També es recullen piles, fluorescents, ampolles de cava i tot el que són residus especials. Tots aquests residus es porten a la Deixalleria Municipal i en el cas del cartró, al gestor final. Cada dimarts, preparem i supervisem el muntatge del Mercat Municipal.

En aquest servei hi ha 4 persones que hi treballen, de les que 2 són d'inserció.

DURANT L'ANY 2011 S'HAN RECOLLIT UN TOTAL DE 125 TONES DE RESIDUS

GESTIÓ DE BOTIGUES DE PRODUCTES DE 2ª MÀ

Tots els materials que arriben a les botigues procedeixen del magatzem de Montcada i Reixac. La roba, abans d'arribar a les botigues han passat per un procés de valorització i classificació (arriba a la botiga higienitzada, penjada i etiquetada). Periòdicament es renoven els materials o elements que porten més temps a la botiga, el que facilita que el moviment del material sigui constant i que cada setmana hi hagi coses noves. La roba que porta temps, que ja ha estat a totes les botigues i que no es ven, es torna al magatzem central, on pot tenir dues destinacions diferents: per vendre a minoristes o si la roba és nova i si es creu oportú, es guarda per la temporada següent. En alguna ocasió, aquesta roba també pot anar dirigida a roba d'exportació. A continuació oferim els resultats globals de la quantitat de peces de roba, mobles i diversos que s'han venut durant l'any 2012, en les cinc botigues que gestiona la nostra entitat:

Botigues / Unitats	Roba	Mobles	Varis
Sant Gervasi	19.965	58	8.149
Sant Cugat	12.149	1.711	7.805
Glòries	9.376	38	2.656
Mallorca	6.127	21	10.079
L'Hospitalet	12736	1.511	9.466
TOTAL	60.353	3.339	38.155

La gestió de les botigues consta d'un equip tècnic de 13 persones, (1 coordinador de botigues, 5 encarregats dels quals una persona és discapacitada, 2 peons i 5 voluntaris).

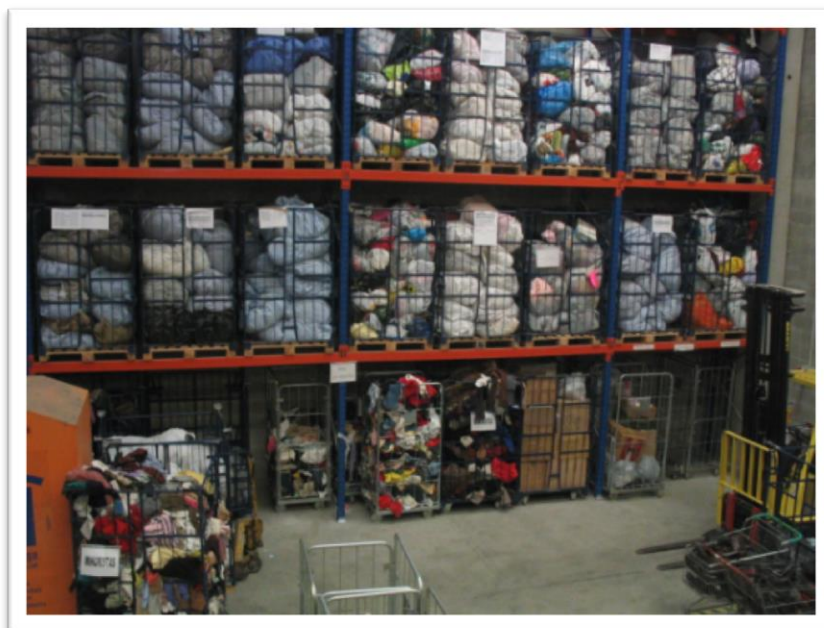
ACTIVITAT DE RESIDUS I SERVEIS A ENGRUNES, RECUPERACIÓ I MANTENIMENT, E. I., S.L.U.

Engrunes, Recuperació i Manteniment, Empresa d'inserció, S.L.U. va iniciar la seva activitat l'any 2008, subrogant part de les feines i treballadors que la Fundació Engrunes portava a terme en l'àmbit de Residus.

La gestió de residus és la principal activitat econòmica de l'empresa d'inserció, dins d'aquesta activitat es realitzen diferents serveis:

- **Recollides de voluminosos i buidat de pisos, oficines, locals, clients particulars i empreses.** Es tracta d'un servei que es realitza a demanda, on oferim la recollida de voluminosos (mobles, electrodomèstics, etc.) concertant un dia i hora en el domicili. Si es tracta de buidar totalment un local o un habitatge, es fa mitjançant pressupost sense compromís per al client.
- **Recollida de mobles del 010 "sota demanda".** Aquest servei consisteix en la recollida de mobles als domicilis particulars; és gratuïta per a les persones majors de 65 anys i disminuïts. Recollim en els districtes de: Sant Andreu amb l'empresa Urbaser, Gràcia amb l'empresa Foment, Horta-Guinardó i Nou Barris amb l'empresa Corp. CLD.
- **Recollides periòdiques a contenidors de roba.**
- **Retirada de residus a empreses.** Es recullen diferents residus (paper-cartró, plàstic, fusta, etc.) a empreses. Es fa concretant la recollida prèviament per telèfon.
- **Transport i trasllat de voluminosos i varis.** Transport d'ajuts tècnics per als Serveis Socials. Recollida al Banc d'Aliments, etc.
- **Neteges de xoc.** Es tracta de buidar i netejar habitatges i locals amb acumulació de brossa (Síndrome de Diògenes), amb el servei de desinfecció, desinsectació i en el seu cas desratització.
- **Muntatge i desmuntatge d'infraestructures** per esdeveniments municipals i privats.
- **Servei de lliurament de papereres de cartró.** Emmagatzematge i lliurament de papereres a escoles, empreses, etc... que demanen a l'Agència de Residus de Catalunya, per fer la tria selectiva de paper i envasos.
- **Emmagatzematge i gestió de lliurament de material divers.**
- **Tractament de la roba.** Consisteix en la selecció de peces de roba per la venda en botigues de segona mà, així com la venda a minoristes i majoristes de roba.

Gestió del residu tèxtil - 2012	Kg/any
Venda botigues	17.240
Majorista	215.990
Minorista	448.080
Drap	330.800
Total venut	1.012.110
Rebuig	14.016
Total Kg. tractat	1.026.126



*Fotografies de l'activitat

- ÀREA ECONÒMICA -

Les dades que presentem a continuació pertanyen als moviments d'ingressos i despeses, des de l'1 de gener fins al 31 de desembre de l'any 2012, acompanyat de la comparativa d'anys anteriors.

BALANÇ FUNDACIÓ ENGRUNES

INGRESSOS	2012	2011	2010
Vendes / Serveis privats	839.455,77	1.040.149,23	612.241,99
Contractes públics	2.804.328,51	3.557.175,45	3.983.925,64
Donacions	331.786,97	325.440,39	263.776,55
Subvencions	164.444,09	256.960,61	313.391,44
Altres	265.285,02	376.132,97	242.445,87
TOTAL	4.405.300,96	5.555.858,65	5.415.781,49
DESPESES			
Aprovisionament	990.131,33	768.247,94	598.133,41
Despeses de personal	2.389.519,92	3.539.324,00	3.553.987,60
Explotació	677.184,58	795.259,76	876.798,99
Despeses financeres	35.866,16	37.447,22	46.181,40
Amortització	243.127,89	268.806,78	278.909,19
Altres	10.952,23	176.687,73	-
TOTAL	4.346.782,11	5.585.773,43	5.354.010,59
RESULTATS	58.518,85	-29.914,78	61.770,90



BALANÇ ENGRUNES RECUPERACIÓ I MANTENIMENT, E.I., S.L.U.

INGRESSOS	2012	2011	2010
Vendes / Serveis privats	747.097,60	679.911,76	574.027,29
Contractes públics	692.209,95	551.138,16	501.746,25
Subvencions	140.188,95	157.950,47	147.860,06
Altres	3.546,58	71.137,91	11.868,84
TOTAL	1.583.043,08	1.160.138,30	1.235.502,44
DESPESES			
Aprovisionament	418.123,60	384.877,91	193.746,43
Despeses de personal	1.131.073,12	975.387,79	763.512,47
Explotació	110.592,83	122.532,10	237.638,67
Despeses financeres	2.731,64	678,49	160,00
Amortització	6.400,22	2.026,16	943,94
Altres	6.902,95	0,00	4.714,62
Impostos/beneficis	-21.661,51	-6.341,04	7.007,30
TOTAL	1.654.162,85	1.479.161,41	1.207.723,43
RESULTATS			
	-71.119,77	-19.023,11	27.779,01



OBJECTIUS ECONÒMICS PER L'ANY 2013

- Optimitzar els recursos disponibles per a rendibilitzar més les activitats per tal de que generin suficient marge de contribució brut i així poder cobrir el cost afegit de l'estructura social i els contractes d'inserció.
- Realitzar una anàlisi econòmic-financer complert de la situació actual de l'entitat per avaluar la salut financera i diagnosticar els seus problemes i riscos.
- Adaptar l'entitat treballant amb el mínim risc i vetllar per disposar d'un nivell adequat de liquidés.

- SISTEMA INTEGRAL DE GESTIÓ -

A Engrunes els últims anys, hem après la relació que existeix entre la feina social i l'activitat productiva, arribant a assolir coneixements i eines vàlides de gestió que ajuden, per una banda, a millorar els itineraris d'inserció i per l'altra, a conèixer el mercat, les necessitats dels nostres clients i dels nostres treballadors.

Així, l'any 2005 la Fundació Engrunes assoleix la certificació de Qualitat i Medi Ambient segons les Normes ISO 9001:2000 (Qualitat), ISO 14001:2004 i el Reglament EMAS (Medi Ambient) mitjançant l'empresa Applus+ Certification Technological Center. L'any 2008, es va incorporar Engrunes, Recuperació i Manteniment, Empresa d'Inserció, S.L.U. a la certificació del Sistema de Gestió.

Els principals agents implicats en el manteniment del SIG són la Direcció, el Tècnic del SIG, la Comissió del SIG i els diferents responsables de cada centre o àrea de treball. La Comissió del SIG està formada per la Direcció, pel Tècnic del SIG, pel Director de l'Àrea Social i els Directors de cada Àrea productiva.

L'últim seguiment del Sistema es va realitzar el passat mes d'octubre de 2012, essent l'abast de la certificació les següent activitats:

- Inserció sociolaboral de col·lectius en risc d'exclusió social
- Gestió de residus: centre de recollida i transferència, reciclatge de paper i cartró, plàstics, tèxtils, vidre, fustes, reciclatge i recuperació de metalls o compostos metàl·lics
- Recollida i gestió de residus sòlids a l'entorn de Barcelona
- Transport de residus
- Manteniment i Rehabilitació d'habitatges
- Recollida, tria i venda de roba usada
- Gestió de botigues de segona mà:
 - ✓ Sant Cugat del Vallès - C/ Anselm Clavé, 20
 - ✓ Barcelona - C/ Mallorca, 467
 - ✓ Barcelona - C/ Sant Màrius, 53
 - ✓ Barcelona - Gran Via de les Corts Catalanes, 851
 - ✓ L'Hospitalet de Llobregat – C/ Independència, 112
- Gestió de Deixalleries i Punts Verds de Zona:
 - ✓ Deixalleria Cerdanyola del Vallès - Ctra. a Sant Cugat, Km. 2,2
 - ✓ Deixalleria Masquefa - Pol. Ind. La Pedrosa – C/ La Pedrosa, 30
 - ✓ Deixalleria Castellbisbal - Ctra. BV-1501, Km. 2,2
 - ✓ Punt Verd Vall d'Hebron – Avda. Estatut de Catalunya, s/n. – Barcelona
 - ✓ Punt Verd de Zona Les Corts / Pedralbes – Avda. Esplugues, 58-60 - Barcelona

Els nostres números de certificat son els següents:

ISO 9001:2008



EC-2006/05

ISO 14001:2004



MA-0322/05

EMAS



ES-CAT-00183

POLÍTICA DEL SISTEMA INTEGRAL DE GESTIÓ

La Direcció de la **Fundació privada Engrunes** i d'**Engrunes, Recuperació i Manteniment, Empresa d'Inserció S.L.U.**, en representació del Patronat i com estructures de gestió, estableix que l'organització de les entitats s'han de dotar d'un Sistema Integral de Gestió que abasti un Sistema de Gestió de la Qualitat, la Prevenció de Riscos Laborals i la Seguretat i Higiene en el Treball i el Sistema de Gestió del Medi Ambient, com a instrument necessari per arribar a les seves finalitats i objectius. Aquest criteri ha de ser entès i adoptat per tots aquells equips i persones que tenen responsabilitats adquirides a dins de l'Organització.

El sistema es basarà en la correcta interpretació dels requisits en totes les parts interessades: Usuaris, Clients, Empreses i Administracions Públiques amb les que col·labora, i Treballadors, per tal que obtinguin un elevat grau de satisfacció.

Altres objectius del sistema són el compliment de la legislació vigent i l'aplicació de bones pràctiques en el camp del medi ambient i la prevenció de riscos laborals.

L'entitat basarà les seves premisses de gestió sota tres grans línies:

- La que vol ajudar a garantir l'arribada dels Treballadors en Inserció a l'autosuficiència personal, adquirint competències professionals que els facultin a accedir al mercat de treball i als factors d'integració personal i social.
- La que vol potenciar les activitats econòmiques i empresarials, com l'eina que ens assegura els recursos i la satisfacció dels clients per aconseguir una integració laboral de les persones o dels treballadors d'inserció.
- La que vol facilitar els mitjans adequats per que aquestes activitats es realitzin en un marc adequat i respectant els requisit legals, així com la millora contínua

La implantació d'una Política al Sistema Integral de Gestió és un pas estratègic que ens permetrà assolir els següents objectius:

- Optimitzar i assegurar el procés d'inserció social i laboral dels treballadors en inserció.
- Gestionar les nostres activitats, essent respectuosos amb les persones, amb el medi ambient i amb la societat.
- Potenciar els mitjans adequats per conèixer i satisfer les necessitats del mercat, ampliar-lo i trobar la satisfacció dels clients estan atents als canvis, i buscant la millora.
- Orientar i assegurar el funcionament de la Fundació Engrunes, seguint els procediments i instruccions del Sistema Integral de Gestió amb transparència, eficàcia i voluntat de satisfer els nostres clients i els nostres treballadors.
- Definir criteris de relacions institucionals que millorin la col·laboració amb les institucions, els clients i el conjunt de la societat.
- Fer funcionar un Sistema que assegurí que els nostres treballadors tenen els mitjans adequats, treballen en condicions òptimes, minimitzant els riscos en les seves tasques diàries i amb el compromís del compliment de la legislació vigent.
- Assegurar el compromís de prevenció de la contaminació, així com la millora contínua dels impactes de les nostres activitats, especialment la gestió de residus.
- Certificar el compromís de compliment de la legislació ambiental i altres requisits subscrits per l'organització.

Mantenir un Sistema de Gestió de la Qualitat, del Medi Ambient i de Prevenció de Riscos Laborals que suposi un nou enfocament dins les activitats que realitza Engrunes, ha de facilitar una gestió més respectuosa, més dinàmica, i més sòlida a nivell social, laboral i econòmica i amb un horitzó de sostenibilitat i de futur.

La Direcció

A Barcelona el 29 d'abril de 2013

APORTACIONS DEL SISTEMA INTEGRAL DE GESTIÓ

La implantació del Sistema Integral de Gestió ha suposat una millora en la informació i en l'anàlisi, tant per la gestió com pel control dels impactes ambientals de les diferents activitats, a més de fomentar alguns canvis en les pràctiques professionals que no s'adequaven a la normativa vigent des dels seus inicis. Un cop s'ha realitzat l'assentament definitiu a les instal·lacions actuals i s'han reorganitzat les diferents activitats econòmiques de les dues entitats a la Seu Social, l'any 2010 s'assoleix la tramitació de la Llicència Ambiental, compartida per les dues entitats, obtenint la resolució definitiva per part de l'Ajuntament de Montcada i Reixac. A l'octubre d'aquest mateix any, la Fundació Engrunes rep l'autorització de l'Agència de Residus de Catalunya i resta inscrita al Registre General de Gestors de Residus de Catalunya, per la gestió de diferents residus.



Un cop assentades les bases de funcionament, el Sistema Integral de Gestió s'està caracteritzant per la millora en la gestió dels diferents Centres de treball, millores que faciliten la gestió i el coneixement de les nostres necessitats i les dels nostres clients. La utilització de codi de barres als reutilitzats que van a les botigues o les millores en els sistemes informàtics i en els programes de gestió suposen avenços importants en l'obtenció de dades i el seu anàlisi posterior. Dins de l'activitat social, també s'agraeix que la gestió sigui una eina vàlida per la formació dels treballadors procedents de l'exclusió social. Valors com el respecte a l'entorn, el treball diari o els hàbits de treball s'assoleixen mitjançant l'aprenentatge de les diferents feines diàries que es programen.

Tot això ha provocat que es puguin establir criteris de gestió i de respecte mediambiental, amb una gestió ordenada, incentivant la millora contínua i coneixent les necessitats dels diferents actors que hi participen en la gestió i en la millora del nostre entorn.

- TARJA D'IDENTITAT -

FUNDACIÓ PRIVADA ENGRUNES

Fundació d'iniciativa social.
Any de constitució, 1982.

President: Diego Arias Rejón.
Directora General: Isabel Lorenzo Cerqueira.

Seu social: Polígon Industrial Coll de Montcada
Carrer Roca Plana, 14-16
08110 Montcada i Reixac (Barcelona)
Telèfon 93 582 99 99
Fax 93 582 99 98
Email: engrunes@engrunes.org
www.engrunes.org

N.I.F. G- 58111535

Núm. Seguretat Social: 08/103638563
08/165863962
08/165853659
08/165857801
08/165864467
08/165961958

Departament de Justícia de la Generalitat de Catalunya

- Declarada entitat social i sense afany de lucre, Núm. 227.

Ministerio de Industria, Turismo y Comercio. Oficina Española de Patentes y Marcas

- Registro de marca española nº 2.680.491

Departament d'Acció Social i Ciutadania de la Generalitat de Catalunya

- Servei de Suport Social a l'atenció primària i especialitzada, núm. S01260
- Entitat d'Iniciativa Social, núm. E00892

Departament de Treball, Indústria, Comerç i Turisme de la Generalitat de Catalunya

- Entitat Col·laboradora d'Inserció, Núm. C/158
- Conveni col·lectiu núm. 0810752 (DOGC 4951 – 21/08/2007)
- Registre d'Empreses Acreditades de Catalunya (REA), núm. 09000001111
- Registre d'Empreses amb Risc d'Amiant (RERA), núm. 46/AB/08

Departament de Medi Ambient de la Generalitat de Catalunya (Agència Catalana de Residus)

- Centre productor/posseïdor de productes de Residus Industrials. Codi: P-397151.2
- Autorització per al transport de residus amb el Codi de Transportista: T-1893
- Gestor de residus de Catalunya amb el Codi de Gestor: E-1198.10
- Transport de residus no especials procedents de la construcció o demolició: TRC-7

Departament d'economia, finances i planificació de la Generalitat de Catalunya

- Activitat empresarial de Serveis amb classificació:

Grup O	Subgrup 1	Categoria D	- Conservació i manteniment d'edificis
Grup P	Subgrup 2	Categoria D	- Manteniment i reparació d'equips i instal·lacions de fontaneria, conduccions d'aigua i gas
Grup R	Subgrup 5	Categoria D	- Recollida i transport de tota mena de residus
Grup S	Subgrup 1	Categoria D	- Tractament i incineració de residus i deixalles urbanes

- Activitat empresarial d'Obres amb classificació:

Grup C	Subgrup 1	Categoria D	- Demolicions
Grup C	Subgrup 4	Categoria E	- Feines de paleta, estucats i revestiments
Grup C	Subgrup 6	Categoria B	- Paviments. Enllosats i enrajolats
Grup C	Subgrup 7	Categoria A	- Aïllaments i impermeabilitzacions
Grup C	Subgrup 8	Categoria D	- Fusteria
Grup I	Subgrup 6	Categoria E	- Distribució de baixa tensió
Grup I	Subgrup 9	Categoria E	- Instal·lacions elèctriques sense qualificació específica
Grup K	Subgrup 4	Categoria E	- Pintures i metal·litzacions

Direcció General d'Energia i Mines

- Empresa instal·ladora d'aigua, llum, gas i climatització, núm. RI/08/0157608.
 - Núm. de carnet 37309645B.
 - Instal·lador autoritzat 110602210.

Serveis urbans i manteniment de l'Ajuntament de Barcelona

- Empresa homologada per prestar els serveis de recollida i transport de residus industrials i/o comercials.

Activitats Econòmiques:

- Rehabilitació integral, manteniment preventiu i correctiu d'habitatges i locals.
- Gestió de Residus i Serveis: Recollides selectives, reciclatge, desballestament i transport de residus. Gestió de deixalleries, sensibilització ambiental.
- Botigues:
 - Eixample: Carrer Mallorca, 467..... Tel 93 347 46 69
 - Sant Gervasi: Carrer Sant Màrius, 53 Tel. 93 211 09 87
 - Glories: Gran Via de les Corts Catalanes, 851..... Tel. 93 300 90 99
 - Sant Cugat del Vallès: Av. Josep Anselm Clavé, 20 Tel. 93 675 10 07
 - L'Hospitalet de Llobregat: Carrer Independència, 112 Tel. 93 263 78 62

ENGRUNES, RECUPERACIÓ I MANTENIMENT, E.I., S.L.U.

Empresa d'Inserció
Any de constitució: 2006

Socis: Fundació Engrunes

Consell d'Administració:

Diego Arias Rejón
Isabel Lorenzo Cerqueira
Francisco Ruiz Platero

Gerent: M^a Àngels Gea Delgado

Seu social: Polígon Industrial Coll de Montcada
Carrer Roca Plana, 14-16
08110 Montcada i Reixac (Barcelona)
Telèfon 93 582 99 99
Fax 93 582 99 98
Email: engrunes@engrunes.org
www.engrunes.org

N.I.F. B - 64200264

Núm. Seg. Social: 08/160785913
08/170539463

Departament d'Economia i Finances - Direcció General de Tributs

- Inscrita al Registre Mercantil de Barcelona, al tom 39.620, foli 215, full núm. B-348.401, inscripció 1.

Departament de Treball, Indústria, Comerç i Turisme de la Generalitat de Catalunya

- Registre d'Empreses amb Risc d'Amiant (RERA), núm. 87/AB/09
- Registre Administratiu d'Empreses d'Inserció amb el núm. 36

Departament de Medi Ambient de la Generalitat de Catalunya (Agència de Residus de Catalunya)

- Centre productor/posseïdor de productes de Residus industrials. Codi: P-57704.1

Àrea de Medi Ambient - Serveis Gestió de Recursos de l'Ajuntament de Barcelona

- Empresa homologada com a gestor privat per a la recollida de residus municipals.

- MENCIONS -

TREBALLEM AMB...

Els ajuntaments de:

Barcelona
Sant Cugat del Vallès
Cerdanyola del Vallès
Caldes de Montbui
Corbera de Llobregat
Masquefa
Castellbisbal
Montcada i Reixac
Sant Adrià del Besòs
Àrea Metropolitana de Barcelona

Generalitat de Catalunya:

Departament de Territori i Sostenibilitat
Agència de Residus de Catalunya
Departament de Cultura i Mitjans de Comunicació servei d'Obres
Departament d'Innovació, Universitats i Empreses
Agència de l'Habitatge de Catalunya
CIRE (Centre d'Iniciatives per la Reinserció)

Empreses públiques:

INCASÒL
TERSA – SIRESA
PROMUSA (Sant Cugat del Vallès)
REURSA
Societat Municipal d'Habitatge (Terrassa)
Pla del Besòs, S.A.

Entitats privades:

Foment del Treball Nacional
Electrorecycling, S.A.
Creu Roja
Progress
Q-RS Teatre
Media Film, S.A.
Un burro de cine, S.L.
Fundació ARED
Fundació Benallar
Fundació Hospital Sant Pere Claver
Mutua Universal
FCC Àmbito, S.A.
Corp. CLD
Fomento de Construcciones y Contratas, S.A.
URBASER
Ferrocarrils de la Generalitat de Catalunya
TRAM BESÓS

AGRAÏM EL SUPORT DE...

Fundació Paulino Torras Domenèch

Generalitat de Catalunya:

Departament de Benestar Social i Família

- Direcció General d'Atenció a la Infància i l'Adolescència (DGAIA)
- Secretaria per a la Immigració
- Institut Català d'Assistència i Serveis Socials

Departament de Justícia, CIRE

Departament d'Empresa i Ocupació

Direcció General d'Economia Social i Cooperativa i Treball Autònom

Departament de Territori i Sostenibilitat

Agència de Residus de Catalunya

Administración General del Estado

Ministerio de Sanidad, Servicios Sociales e Igualdad

Diputació de Barcelona

Àrea d'atenció a les persones

Ajuntament de Barcelona

Ajuntament de Montcada i Reixac

Ministerio de Economía y Hacienda

Secretaría de la Junta Provincial de Distribución de Herencias del Estado de Barcelona

Cottolengo del Padre Alegre

Fundació Francisca de Roviralta

Tusquets i Trias de Bes, Advocats Associats S.C.P.

GTL Consultors, S.L.

Dispromèdia, S.L.

Esade Alumni

Treballadors/es d'Engrunes i altres professionals externs.

TREBALLEM EN XARXA

Engrunes té una participació molt activa a través de les diferents xarxes que treballen per a la inserció sociolaboral. Participem en la lluita per aconseguir un marc legal específic per a les empreses d'inserció que doni solucions i ajudi a superar les dificultats de les entitats d'inserció social i laboral i als treballadors en inserció. Demanem mesures de suport i de foment a les empreses d'inserció per part de l'Administració Catalana. Aquestes xarxes són:

- Asociación Española de Recuperadores de la Economía Social y Solidaria (AERESS)
- Federación de Asociaciones Empresariales de Empresas de Inserción (FAEDEI)
- Associació FEICAT Empreses d'Inserció de Catalunya
- Re-Use and Recycling European Union Social Enterprises (RREUSE)
- Xarxa d'Economia Solidària
- Grup de Pobresa del Consell de Benestar Social de l'Ajuntament de Barcelona
- Xarxa d'Inserció Sociolaboral de Barcelona
- Grup d'Inserció Sociolaboral de l'Ajuntament de Sant Cugat del Vallès
- Xarxa Sense Sostre de Barcelona
- Xarxa d'Inserció Sociolaboral de Montcada i Reixac
- Xarxa d'Inserció Sociolaboral de Nou Barris
- Coordinadora Catalana de Fundacions
- Federació Catalana del Voluntariat
- Club EMAS



Grup de pobresa del Consell de Benestar Social



Grup d'Inserció Sociolaboral



- PREMIS I RECONeixEMENTS -



Any 2010

Reconeixement a la Fundació Engrunes, als 15 anys de col·laboració amb el Pla de Majors de 18 anys, de la Generalitat de Catalunya, Departament d'Acció Social i Ciutadania, Àrea de Suport els Joves tutelats i extutelats.

Any 2009

Premi ONCE Catalunya a la solidaritat i la Superació,



Any 2007

X Premi Josep Ma. Piñol, a la trajectòria durant 25 anys en la lluita en favor de la inserció laboral.

Any 2005

Premi Agenda 21

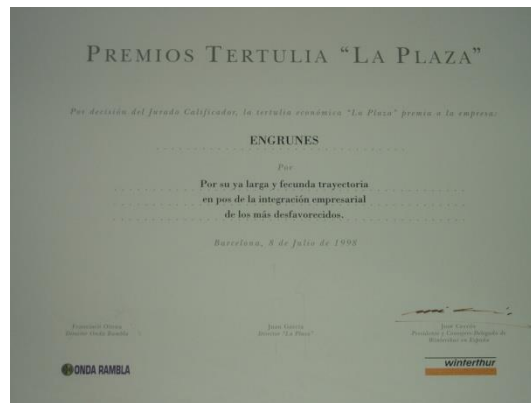


[AGENDA 21 BCN]
PREMIS ACCIÓ 21 2005



Any 2001
Medalla d'Honor de la Cuitat de Barcelona

Any 1998
Premi Tertúlia "La Plaza"



Any 1997
1er. Premi "El Pont d'Esplugues"

Any 1994
Placa President Macià, de la Generalitat de Catalunya.

