

# Capcorral

*la revista del Museu Comarcal de Cervera*

Núm. 13 - ANY 2018



# sumari

**02** L'EXPERT  
Els comissariats pedagògics  
Glòria Jové i Emma Domingo

**04** NOTÍCIES DEL MUSEU  
Nova oferta educativa

**04** TRAJECTÒRIA

**17** CONÈIXER LES  
COL·LECCIONS  
La col·lecció d'indumentària  
del Museu a l'exposició Vestir  
la moda. Rosa Figueras

**22** PATRIMONI RESCAT  
Cervera, la ciutat sotterrada.  
Intervencions arqueològiques  
al nucli històric de Cervera,  
anys 2016-2017 Anna Camats i  
Mireia Pedro

**28** LA PEÇA DEL MUSEU

**54** TAULER D'ANUNCIS  
Exposicions en oferta  
Oferta didàctica

• Edita Museu Comarcal de Cervera c. Major, 115 25200 Cervera  
Tel. 973 533 917 a/e: revista@museudecervera.cat  
www.museudecervera.cat

- Coordinació Carme Bergés Saura
- Correcció Dani Vidal
- Disseny i maquetació Anna Domenjó
- Fotografia Jordi Prat
- Imprimeix Minerva - Cervera
- Dip. Leg.: L-142-2006
- ISSN: 2339-6512
- ISSN (digital): 2339-6695
- Tiratge 300 exemplars

Portada: Diàlegs amb la Casa Duran. Casa negra, casa blanca,  
d'Olga Olivera Tabeni. Fotografia Marc Castellà

Amb el suport de:



# l'expert

## ELS COMISSARIATS PEDAGÒGICS

**Glòria Jové i Emma Domingo**  
*Professores de la Facultat  
d'Educació, Psicologia i Treball  
Social de la Universitat de Lleida*

El patrimoni i l'art han de permetre l'expansió i la construcció de coneixement conjunt així com esdevenir eina per a la formació docent. Cal treballar en projectes que ens permetin aprendre a comunicar-nos entorn de l'art des de la interdisciplinarietat i la transdisciplinarietat per tal de desenvolupar pràctiques educatives distintes, reflexives, creatives, crítiques i inclusives<sup>1</sup>, que permetin a mestres i a futures mestres concretar situacions educatives que tenen com a objectiu reflexionar i canviar la creença entorn l'educació del segle XXI a través dels processos creatius característics de l'art contemporani. D'aquesta manera, els projectes vertebren vincles entre educació, cultura, art i territori amb el clar objectiu de transformar la quotidianitat que ens envolta. L'art, en totes les seves expressions, en diferents equipaments i espais comunitaris (museus, edificis patrimonials o al carrer), esdevé l'eina central del projecte.

Aquesta conjunció potenciadora de l'educació i l'art ja fou visualitzada pels precursors dels moviments de renovació pedagògica, que s'iniciaren a finals del segle XIX a diversos països europeus i que es van fer efectius a principis del segle XX a l'Estat espanyol a través de la *Institución Libre de Enseñanza* (ILE). La ILE fou un projecte pedagògic iniciat per Julián Sanz del Río a la Universitat Central de Madrid i desenvolupat a Espan-

**1.** Zona Baixa. *Projecte de col·laboració entre la Facultat de Ciències de l'Educació i el Centre d'art la Panera.* [https://issuu.com/panera-notebook/docs/pnbook\\_\\_2](https://issuu.com/panera-notebook/docs/pnbook__2)



ya durant mig segle (del 1876 al 1936). Laureano Figuerola, primer president de la institució, va inaugurar la *Asociación de la Institución Libre de Enseñanza* en col·laboració amb un grup de catedràtics escindits de la Universitat Central de Madrid, entre els quals destaquem Francisco Giner de los Ríos. Durant el segle XIX van emergir moltes iniciatives museístiques amb finalitat educativa. El 1882 nasqué el *Museo Pedagógico Nacional* amb el nom de *Museo de Instrucción Pública*. Des de la seva fundació fou dirigit per Manuel Bartolomé Cossío, membre destacat de la ILE, que considerava que cada Escola Normal de mestres i professors havia de disposar d'un museu pedagògic. Aquest equipament, que havia de ser dinàmic amb

participació de professorat i alumnes, tenia l'objectiu de complir les funcions d'investigació i d'ensenyament per a la renovació i revitalització de l'educació primària i secundària a l'Estat espanyol. Alhora, aquests museus serien centres d'innovació a través dels quals s'introduïrien al país els avenços metodològics i conceptuals en el camp de la pedagogia en general que ja existien en altres països. El Museo Pedagógico Nacional no era només un museu entès com a contenidor d'objectes, sinó que estructurava un centre de recursos, d'investigació, de reflexió i difusió dels aspectes essencials de l'educació. A més d'allotjar el compendi de materials i normatives, tenia com a objectiu la renovació de la didàctica i de la quotidianitat

de l'escola, aspectes que van esdevenir fonamentals per l'avenç i la renovació de la formació de mestres durant els anys que estigué en funcionament.

Des del posicionament educatiu del constructivisme social, reflexiu, emancipador, inclusiu, creatiu i crític, creiem que la professió docent ha de comptar amb professionals que se situïn a primera línia cultural del país, que comprenguin els processos contemporanis que s'estan duent a terme i que siguin capaços de proposar estratègies adients, segons els objectius educatius, que permetin a l'alumnat desenvolupar aprenentatges significatius per al seu món contemporani, per a l'avui i en l'avui que ens ajudin en la millora de la condició humana i planetària.

# notícies del museu

## NOVA OFERTA EDUCATIVA. Una nova manera d'entendre i aprendre al Museu

El Museu de Cervera, en els darrers anys, està centrant la seva atenció en la millora de la seva oferta educativa. Conscients de la importància del Museu entès com a eina i recurs educatiu de proximitat, vol treballar de forma coordinada amb els diferents centres d'ensenyament de la comarca. En aquest sentit, hem dut a terme l'actualització dels diferents materials didàctics vigents però, de manera molt especial, hem activat nous projectes i el diàleg personalitzat amb els centres per tal d'adaptar-nos millor a les seves necessitats.

Hem treballat sota una triple premissa:

- Adaptació dels materials als objectius competencials i curriculars.
- Oferiment dels projectes expositius com a recurs d'aprenentatge experiencial i compartit.
- Treball personalitzat i adaptat a les necessitats puntuals dels centres i de l'alumnat.

I gràcies a aquest plantejament hem estrenat els nous e-book per treballar la Casa Museu Duran i Sanpere amb voluntat competencial i adaptats a la matèria curricular, hem proposat un nou taller educatiu per millorar el coneixement sobre la Guerra Civil Espanyola i les seves conseqüències i hem iniciats diferents processos de participació i formació de mestres amb diferents centres escolars.

Resumim aquesta voluntat d'apro-pament del patrimoni i del Museu amb el títol del nostre darrer projecte educatiu "El Museu és una escola".



## trajectòria

### Exposicions de referència

#### ● Casa Museu Duran i Sanpere

La Casa Museu Duran i Sanpere et permetrà viatjar en el temps a través d'unes estances nobles que han sabut conservar i transmetre uns gustos i una manera de viure propis de la segona meitat del segle XIX. Vine a descobrir el luxe dels seus salons principals, amb el mobiliari, les robes, els paviments i les decoracions originals. Gaudeix de l'escalfor de la cuina amb el seu parament, de l'espectacularitat de la capella privada o de l'austeritat de les estances reservades al servei domèstic. Reviu amb nosaltres una època pròxima en el temps, però llunyana en la seva forma de viure i entendre la casa.

La Casa Museu Duran i Sanpere forma part de diferents xarxes de treball i col·laboració que contribueixen a consolidar-la dins un circuit cultural de qualitat i d'abast nacional:

- Xarxa de Museus d'Història i Monuments de Catalunya.
- Associació de Cases Icòniques de Catalunya.



**Indicadors de l'activitat: 844 visitants.**

## ● Cervera 1700 i Universió

Voleu saber per què Cervera durant un temps va tenir l'única universitat de tot Catalunya? Us animem a descobrir-ho!

### Cervera 1700

Exposició permanent al Museu Comarcal de Cervera, amb projecció del curtmetratge Camí ral, una petita història del perquè i com la ciutat de Cervera va acollir la construcció de la universitat a través dels ulls d'un viatger anglès que "interroga" diferents personatges cerverins: la rebuda del Marquès de Capmany a la Paeria, l'allotjament a casa de l'amic Josep Vega, el passeig amb el canceller Dou per la Universitat o l'estada distesa a la taverna de la Nasa Tabaco.

**Indicadors de l'activitat: 3.303 visitants.**

### Universió

El fet més rellevant del segle XVIII cerverí va ser, sens dubte, l'establiment de la Universitat de Cervera. La construcció del majestuós edifici, enclavat entre un urbanisme atípic per les seves dimensions, va suposar un trastorn per a la monòtona i intranscendent vida local.

En aquest context va irrompre el bullici estudiantil, els comerços van vendre més, l'escassa economia domèstica es va beneficiar dels hostes universitaris, etc.

L'exposició mostra les riques col·leccions d'objectes procedents de la Universitat que ens aproparan a la vida universitària i el funcionament acadèmic de la institució: des de la indumentària de catedràtics i estudiants a la "litúrgia" pròpia de les festes universitàries, el calendari lectiu, les titulacions que s'hi impartien... Tot presidit per la imatge monumental de la Immaculada, patrona de la Universitat, que corona el retaule barroc del Paranimf.

**Indicadors de l'activitat: 3.493 visitants**

## ● l'm 93. Espai expositiu

Espai expositiu dedicat als pilots de motociclisme, els germans cerverins Marc i Àlex Márquez. En primer lloc, hi ha un àmbit sobre l'Àlex Márquez i a continuació, l'espai destinat al Marc Márquez, on, a través d'un recorregut de vinil al terra que simula el circuit de Catalunya, coneixereu la seva exitosa carrera professional, des dels inicis al món de la velocitat fins a totes motos campiones del Mundial de Moto GP.

**Indicadors de l'activitat: 5.973 visitants.**



## Exposicions temporals

### ● Ànima II. Els instruments de l'orquestra simfònica

Del 18 de novembre de 2016 al 8 de gener de 2017

Museu Comarcal de Cervera. Exposició coproduïda pel Museu de Cervera i l'Orquestra Julià Carbonell de les Terres de Ponent, amb la col·laboració del Gran Teatre del Liceu.

L'any 2013 iniciàvem una primera producció que, amb el títol "Ànima. La construcció i evolució dels instruments de corda", proposava un viatge pel món dels instruments de corda. L'exposició va tenir un gran èxit de públic amb la programació de nombroses visites escolars i, alhora, va possibilitar que el Museu es convertís en seu d'audicions i altres activitats vinculades obertes a un públic no habitual, el qual va conèixer les instal·lacions mu-

seístiques de la mà de la música. Un èxit que ens ha fet repetir la iniciativa amb una segona edició: “Ànima II. Els instruments de l’orquestra”.

A banda de l’exposició, es van programar un seguit d’activitats que s’hi vinculaven (visites guiades, audicions per a alumnes, concerts i projeccions del documental veneçolà dedicat al sistema d’orquestres infantils i juvenils). També es va preparar material didàctic per reforçar el contingut de la mostra.

**Indicadors de l’activitat: 1.025 visites.**

Visites dels centres educatius de Cervera i la Segarra: visites de l’alumnat de Primària de les 3 escoles de Cervera i una de Guissona, així com diversos grups de Secundària dels instituts Antoni Torroja i La Segarra i d’igual manera, 17 grups del Conservatori de Cervera.



### ● **Marc Márquez, el títol més perseguit.** **Pintures de Tomás Cantón**

*Del 29 de gener de 2017 al 26 de febrer de 2017.*

*Museu Comarcal de Cervera. Exposició produïda pel Museu Comarcal de Cervera amb la col·laboració de l’Official Fanclub Marc Márquez I am 93.*

Una nova exposició que tenia com a protagonista el pentacampió del món de motociclisme: Marc Márquez. En aquesta ocasió, el pilot apareixia representat celebrant victòries, en el moment de concentració abans de l’inici de la carrera o en plena cursa. Divuit escenes corresponents a les divuit curses del Mundial del 2016 en què Marc Márquez es va tornar a coronar campió del món de la categoria reina.

L’exposició comptava amb unes pintures hiperrealistes, on la pinzellada arriba a confondre’s amb els píxels de la imatge fotogràfica que va plasmar, en primer terme, l’escena escollida. I és que el pintor madrileny Tomás Cantón aconsegueix mostrar, amb el seu pinzell, l’emoció viscuda als circuits amb una precisió absoluta.

Amb aquesta exposició, la ciutat de Cervera i el Museu que acull la mostra permanent sobre Marc Márquez, li van rendir un nou homenatge i van ampliar l’oferta destinada als seus nombrosos seguidors.

**Indicadors de l’activitat: 301 visitants.**

### ● **Fams i abundàncies**

*Del 2 de març de 2017 al 21 de maig de 2017.*

*Museu Comarcal de Cervera. Exposició realitzada per la Xarxa de Museus d’Història i Monuments de Catalunya.*

“Fams i abundàncies” va ser la primera exposició realitzada de manera conjunta pels membres de la Xarxa de Museus d’Història i Monuments de Catalunya (XMHCat). Constituïda l’any 2010 amb el lideratge del Museu d’Història de Catalunya, i el suport de l’Agència Catalana del Patrimoni Cultural i del Departament de Cultura de la Generalitat de Catalunya, la XMHCat té l’objectiu de reforçar i consolidar la memòria col·lectiva del poble català tot potenciant i dinamitzant aquells museus i monuments que ajuden a entendre l’evolució històrica del nostre país, en reafirmen la nostra identitat i la projecten cap al futur.

Aquesta exposició, amb un tema tan transversal com el que planteja, va permetre a la major part dels museus membres de la xarxa l’aportació a la mostra de diversos objectes de les seves col·leccions. Per tant, representava un bon exemple de com la xarxa esdevé una plataforma d’innovació



i cooperació, que permet compartir experiències i coneixements entre les institucions que en formen part i els seus professionals per al benefici general, fent que el projecte que es presenta resulti molt més interessant.

**Indicadors de l'activitat: 639 visitants.**

Activitats vinculades amb l'exposició: visites guiades escolars com de l'alumnat de l'Institut La Segarra de Cervera, així com un taller sobre els aliments americans en el qual van participar alumnes de l'escola Les Savines de Cervera i l'escola Ramon Faus i Esteve de Guissona. També es va dur a terme el taller familiar: 'El dinar del Sr. Duran' al menjador i la cuina de la Casa Duran i Sanpere.



### ● **L'ànima del silenci, de l'escultor Antoni Boleda**

*Del 8 de juny de 2017 al 30 de juliol de 2017.*

*Museu Comarcal de Cervera. Exposició produïda pel Museu Comarcal de Cervera i organitzada per l'Institut d'Estudis Ilerdencs de la Diputació de Lleida.*

El Museu de Cervera va acollir l'exposició retrospectiva de l'escultor Antoni Boleda que resumeix la seva llarga trajectòria.

L'exposició proposava un recorregut que parteix de l'etapa de formació, a la qual segueix un període figuratiu i una progressiva simplificació que dona lloc a l'abstracció i l'escultura minimalista. També hi havia els dibuixos, la seva obra pública i les propostes escultòriques pedagògiques i funcionals.

**Indicadors de l'activitat: 253 visitants.**

Activitats vinculades amb l'exposició: visita guiada del mateix artista Antoni Boleda a l'alumnat de l'Institut Antoni Torroja de Cervera.



### ● **L'Aquelarre de Cervera. 40 anys construint la Festa**

*Del 21 d'agost a l'11 de setembre.*

*Museu Comarcal de Cervera. Exposició de producció pròpia.*

Es va proposar realitzar una exposició "en construcció" la qual, a partir de la creació de 5 àmbits temàtics que estructuraven l'espai i la temàtica a treballar, volia ser una crida a la participació. Els àmbits no eren mòduls tancats i amb un contingut tancat sinó que es concebien com portes obertes a la recollida d'informació i a la posada en comú d'opinions, mirades i reflexions entorn als temes proposats.

Així doncs, l'exposició no era un punt final de síntesi sinó, ben al contrari, era el punt d'inici d'un projecte més ambiciós que pretenia la participació activa de tota la ciutadania relacionada, en qualsevol nivell, amb l'Aquelarre. La mostra animava a compartir la pròpia experiència, aportar material vinculat amb la festa i dialogar per arribar a un consens sobre el present i el futur de l'Aquelarre.

**Indicadors de l'activitat: 570 visitants.**

L'exposició ha significat una activació de la participació ciutadana amb la recollida de material relacionat amb la festa i la preparació d'unes jornades sobre el seu desenvolupament.



## ● DIÀLEGS AMB LA CASA DURAN I SANPERE Absències i presències, de Joanpere Massana

Del 14 de setembre de 2017 al 15 de gener de 2018.

Casa Museu Duran i Sanpere. Exposició de producció pròpia.

El Museu Comarcal de Cervera continua amb el projecte Diàlegs amb la casa Duran i Sanpere, on es convida diferents artistes contemporanis que mantinguin un possible diàleg dins l'espai de la Casa Museu, i explorar així nous conceptes artístics, atraure nous públics, desenvolupar la creativitat i convertir el museu en centre generador de cultura. La segona edició va anar a càrrec de l'artista Joanpere Massana amb la instal·lació Absències i presències, la qual estableix diferents intervencions evocant, dialogant o contradient la funció o funcions de diferents espais de la casa: el passadís com a lloc de pas, comunicació, esbarjo pels menuts...; el despatx com a lloc de visites, lectura, reflexió, passió...; el servei domèstic com a lloc senzill, modest, quotidià, auster...; el saló daurat com a lloc social, de diàleg, rebuda, presentació, ostentació...; la cambra blava, amb funcions similars a l'anterior; la capella com a lloc de culte, celebració, introspecció, oració... i la terrassa com a sortida a l'exterior, esbarjo, natura, joc, jardí... Set espais on objectes, paraules, colors, símbols, llum donaven una visió complementària, diferent i contradictòria del que havien estat, ens transmeten i reinterpretem en aquestes "absències i presències".

**Indicadors de l'activitat: 606 visitants.**

Aquesta exposició ha obert un camp de col·laboració molt ambiciós gràcies a un comissariat pedagògic que ha permès treballar amb la Universitat de Pedagogia de la UdL i amb bona part dels centres educatius de la Segarra.

Activitats vinculades: es van oferir un seguit de visites guiades d'autor amb l'artista Joanpere Massana, així com una visita prèvia als patrocinadors de l'exposició. També es van oferir visites guiades per les Jornades Europees del Patrimoni (6 i 7 d'octubre de 2018). S'organitzà, amb el Centre de Recursos Pedagògics de la Segarra, una visita guiada per a docents i, d'igual manera, l'alumnat de les escoles i instituts de Cervera i la comarca de la Segarra participaren de visites guiades a l'exposició.

## ● 100 anys de futbol a Cervera. La història d'un club i de la seva ciutat

Del 21 de setembre de 2017 al 7 de gener de 2018.

Museu Comarcal de Cervera. Exposició de producció pròpia.

Exposició que commemorava el centenari de la creació del Club Escola de Futbol Cervera i amb la que recuperàvem una important selecció de documents i fotografies a través de les quals podríem viatjar des de la formació del Club Cerverí d'Esports i Cultura, amb l'historiador Agustí Duran i Sanpere com a primer president, fins l'actualitat. L'exposició s'estructurava en sis àmbits, des dels inicis del Club (1916-1939), l'època daurada del futbol a la ciutat (1940-1966), la seva consolidació (1967-1986), l'estabilitat i els darrers anys (1987-centenari), fins el futbol femení i l'escola de futbol.

Aquesta exposició, que es constituïa com un homenatge a un Club amb una llarga trajectòria i la seva importància en la formació i cohesió dels joves, era també un recorregut per 100 anys de la nostra història i per la nostra ciutat. Ens ha permès conèixer aspectes esportius i l'evolució del mateix concepte esport, però també aspectes socials i econòmics que han marcat cada moment històric.

**Indicadors de l'activitat: 989 visitants.**





Aquesta exposició va obrir un procés de participació ciutadana amb la recollida d'objectes de col·lecció particular que van servir per nodrir-la. Activitats vinculades amb l'exposició: visita d'alumnat de l'Institut La Segarra de Cervera.

Per acompanyar l'exposició, també es dissenyà un àlbum de cromos com a material educatiu, destinat a escolars però també famílies, que se'l podien endur a l'escola o cap a casa. Per tal d'aconseguir tots els cromos, havien de resoldre les diferents preguntes plantejades a l'àlbum.

## Publicacions pròpies

### ● MONOGRAFIES DEL MUSEU

**Eulàlia Duran i Grau. Converses íntimes, de Laia de Ahumada,** dins de la col·lecció Monografies del museu, núm. 4. Cervera, 2017

Aquest llibre vol ser un acte d'agraïment, un homenatge a la persona de l'Eulàlia Duran i al seu treball incansable, però també respon a una curiositat per saber com s'ho fan les persones per viure amb sentit i amb un sentiment de justícia de gènere a fi de rescatar la doctora Duran de l'ombra on la va postergar el fet de ser la filla d'un gran arxiver i erudit, com Agustí Duran, i muller d'un empenedor cultural, com va ser Max Cahner. Aquest llibre, doncs, és un homenatge a Eulàlia Duran, un descobriment de la seva íntima humanitat i una recuperació merescuda del seu protagonisme en la història del nostre país. Un protagonisme que es mereix amb escreix després de tantes hores d'estudi i de treball silenciosos, després de tota una vida passada recuperant i escrivint històries d'altri.

### ● Diàlegs amb la Casa Duran. Casa negra, casa blanca, d'Olga Olivera-Tabeni. Cervera, 2017

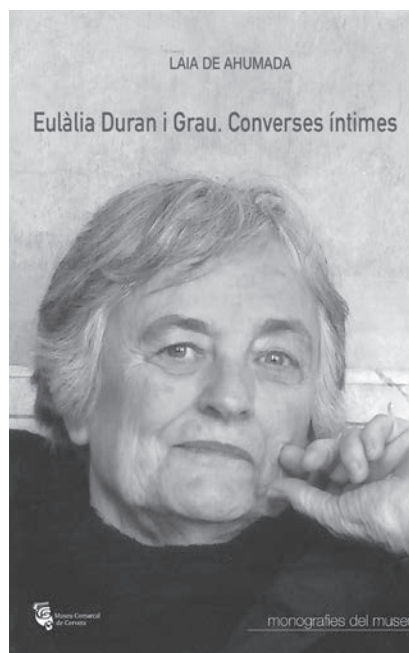
El Museu de Cervera va iniciar l'any 2016 el projecte "Diàlegs amb la Casa Duran". Es tracta d'una proposta lliure que es llança als artistes amb un encàrrec concret: crear una obra nova, única i personal a partir dels espais, objectes, persones o recorreguts que ens posa a l'abast la Casa Museu. Encaixa amb el concepte de site-specific i, per tant, es proposa crear una instal·lació amb un significat concret en relació amb la seva ubicació. "Diàlegs amb la Casa Duran" obre la Casa Museu a noves propostes, a la creació artística, a la reflexió i al posicionament social, a la reivindicació i a la imaginació.

La primera edició (2016) va anar a càrrec de l'artista Olga Olivera-Tabeni. Va tenir com a punt de reflexió i creació, les dones de la Casa, i ara arriba l'edició del catàleg d'aquesta primera intervenció: Casa negra, casa blanca.

### ● Capcorral. La revista del Museu Comarcal de Cervera, núm. 12

Edició de la revista anual Capcorral, en què es mostren totes les activitats que el Museu va dur a terme durant el 2016, així com l'oferta expositiva i didàctica. La revista també mostra els serveis que ofereix i les funcions que aconsegueix el museu i que sovint queden fora del coneixement del gran públic: convenis i col·laboracions amb altres entitats, estudis i projectes de recerca, inventari i restauració de les col·leccions, etc.

Conté un dossier central on es publiquen les actes de la Jornada tècnica Revivir el patrimoni que organitza cada any el museu, el 2016 dedicades als Museus i perspectiva de gènere. En elles, s'anализava la presència i representació de les dones en els museus de Catalunya.



# Jornades i congressos

- **Jornada Històries sobre dones d'abans: remeieres, llevadores, curanderes, bruixes, ...**

9 de març de 2017. Saló de la Casa Duran i Sanpere.

Jornada tècnica per identificar testimonis que poguessin participar en la recerca sobre el fenomen de bruixeria a la plana de Lleida a través de la memòria oral, conduïda per l'antropòloga Núria Morelló. La participació de testimonis de Cervera i la comarca de la Segarra amb històries vinculades a les remeieres, les llevadores, les cures amb medicina natural, bruixeria... va servir per omplir de contingut l'exposició sobre aquest tema organitzada per la Xarxa de Museus de les Terres de Lleida i Aran, de la qual el Museu de Cervera en forma part.

**Indicadors de l'activitat: 19 assistents.**



- **La Ciutat Soterrada**  
**Què s'amaga sota el paviment actual de Cervera?**

2, 4 i 6 de maig de 2017. Església de Sant Joan Degollat.

Cicle de xerrades organitzat des del Museu de Cervera a fi de donar a conèixer les troballes arqueològiques arran de les obres de rehabilitació del 1,5% Cultural, Foment del Turisme i Pla de Barris a Cervera, amb exposició dels resultats. L'arquitectura de l'aigua i del vi, les esglésies, la muralla i la plaça Santa Anna van ser els temes tractats en aquestes jornades que anaren a càrrec de les arqueòlogues responsables de les intervencions: Anna Camats i Mireia Pedro. La visita a les troballes es va complementar amb un taller familiar d'arqueologia.

**Indicadors de l'activitat: 145 assistents.**



- **Jornades de patrimoni immaterial. Vida quotidiana I.**

12 i 13 de maig de 2017. Palma de Mallorca.

El Centre Cultural la Misericòrdia i Can Balaguer van acollir les primeres jornades de Patrimoni Immaterial dedicades a la "Vida Quotidiana", organitzades pel Departament de Cultura, Patrimoni i Esports del Consell de Mallorca, amb la intenció d'estudiar quina és la situació actual d'aquest patrimoni a partir dels edificis com a espais de vida quotidiana, els objectes que l'acompanyen i la distribució dels espais. Diferents experts convidats abordaren aspectes relacionats amb les cases museu literàries com a espais de la memòria i es fixaren en casos concrets de restauració de cases amb història com el cas de la museïtzació de la quotidianitat de la Casa Museu Duran i Sanpere de Cervera amb la ponència de la directora del Museu, Carme Bergés.



- **VII Mostra Internacional de Cinema Etnogràfic de Catalunya**

4, 5 i 6 de juliol de 2017. Saló i terrassa de la Casa Museu Duran i Sanpere.

El Museu de Cervera ha participat de nou, per quarta vegada, en la mostra de produccions audiovisuals relacionades amb la recerca i el patrimoni etnològic en general, que combina filmacions amateurs antigues amb documentals i pel·lícules de ficció, totes sota el denominador comú de ser testimonis de formes de vida que es donen en la nostra societat. La



mostra també pretén il·lustrar com en les últimes dècades l'audiovisual ha penetrat en l'etnografia i vol posar de relleu com la recerca etnològica s'ha servit de l'audiovisual per documentar i explicar allò que ha investigat. Des del Museu, alhora es pretén potenciar i donar a conèixer el material audiovisual i els autors vinculats estretament al nostre territori, de manera que la primera nit d'aquesta VII Mostra es dedicà a "Els nostres directors: projecció de curtmetratges", entre els quals, Xavier Marrades, Miquel Camacho i Robert Garcia. La segona nit fou per a la cultura convidada, Galícia. La projecció de curtmetratges va anar seguida de la degustació de tapes típicament gallegues. Finalment, la mostra es va cloure amb una tercera nit de projecció dels curtmetratges finalistes i guanyadors de la 10a edició del festival de Montornès de la Segarra, Lo Cercacurts, seguida de l'espectacle de la narradora Patrícia McGill, Cuentos de amor al amor (de la lumbra), acompanyada per l'acordionista Blai Navarro, ambdós de la Segarra.

**Indicadors de l'activitat: 140 assistents.**

● **Els museus i el patrimoni en el territori.**  
**Els museus en venda: comercialització de producte de proximitat**

Del 12 al 14 de juliol de 2017. Universitat de Lleida. Campus de Capponet.

La UdL i la Xarxa de Museus de les Terres de Lleida i Aran volem donar continuïtat a la col·laboració encetada en l'edició dels cursos de la Universitat d'Estiu 2012, amb l'objectiu de facilitar formació en temes de museus i centres patrimonials als professionals i persones interessades. L'edició d'enguany s'ha endinsat en la qüestió de la promoció i la comercialització de productes locals. L'estreta vinculació que el museu té amb el territori i la societat als quals contribueix i ajuda a explicar-se i a mostrar-se, a si mateix i al visitants forans, implica sovint una relació amb algun sector de l'activitat i la producció econòmica de proximitat, a vegades arrelada en la tradició, d'altres, de caràcter artesanal i d'altres, molt més modernitzada, però que forma part del paisatge i/o la identitat del territori. El museu ho integra al seu propi discurs.

● **CULTURA VIVA. Jornada de presentació de la recerca etnològica a les Terres de Lleida i del Pirineu**

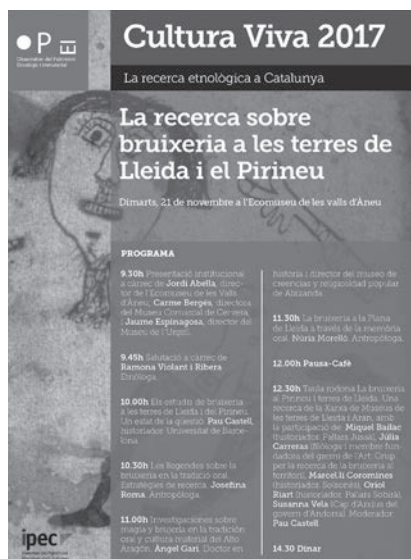
21 de novembre de 2017. Ecomuseu de les Valls d'Àneu.

La jornada ha estat organitzada pel Museu Comarcal de Cervera, el Museu Comarcal de l'Urgell (Tàrraga), l'Ecomuseu de les Valls d'Àneu i la Direcció General de Cultura Popular, Associacionisme i Acció Culturals del Departament de Cultura de la Generalitat de Catalunya.

La recerca etnològica és una realitat viva però molt desconeguda al nostre país. Mitjançant el programa Cultura Viva i en col·laboració amb les entitats que conformen l'Observatori del Patrimoni Etnològic i Immaterial, la Direcció General de Cultura Popular, Associacionisme i Acció Culturals del Departament de Cultura vol donar a conèixer directament a les comunitats que han estat objecte d'estudi els resultats de les recerques etnològiques finançades des d'aquest departament de la Generalitat de Catalunya, així com d'altres sorgides de l'estímul de les entitats de l'Observatori o de la iniciativa de persones i equips arreu del territori.

Enguany, s'ha presentat la recerca sobre la bruixeria a les Terres de Lleida i el Pirineu, una recerca de la Xarxa de Museus de les Terres de Lleida i Aran.

**Indicadors de l'activitat: 47 assistents.**



## Recerca

- **Cases per al record – Cases que ens parlen**  
**Projecte de recuperació de la memòria oral de la Casa Duran i Sanpere.**

L'any passat es comença el projecte de la recuperació de la memòria oral al voltant de la Casa Duran i Sanpere. Es volen recollir les veus de familiars, amics o veïns que tenen algun record o vivència de la casa Duran per així poder saber com es vivia en un espai i un temps determinat. La casa no és només una arquitectura i un seguit d'objectes sinó que és la mateixa "vida" dels que la van habitar. Coordinat per la directora del Museu, Carme Bergés, l'equip investigador, l'han integrat Montse Graells i Laia de Ahumada com a documentalistes i Eduard Mayora, tècnic en audiovisuals. Aquest projecte s'inicià amb el taller de memòria oral organitzat conjuntament amb la Fundació Dalmases per tal de localitzar possibles informants. Es tractava d'una crida per trobar persones que haguessin pogut conèixer els estadants de la Casa o bé que hi haguessin mantingut algun tipus de relació, es tractava de la part fonamental per iniciar el treball: els testimonis de la vida de la casa. El resultat d'aquest taller es publicà en audiovisual al canal de Youtube del Museu de Cervera.

Durant el 2016, es continuà amb la redacció dels guions per a l'enregistrament de les veus i un total de 12 entrevistes. Tota aquesta recerca oral, s'ha acompanyat amb una recerca documental prèvia i exhaustiva en el Fons Agustí Duran i Sanpere de l'Arxiu Comarcal de la Segarra, a fi de completar-la i contrastar-la. Ha consistit a trobar dades sobre la casa, sobre les estances, sobre els canvis al llarg del temps i sobre els seus habitants, útils per elaborar el guió de les entrevistes i per poder confrontar la informació que aquestes ens proporcionessin. La visió d'aquest 2017 és poder realitzar les transcripcions d'aquests enregistraments, per després acabar elaborant els informes i memòria finals del projecte de recerca.

## Altres activitats

- **XXXVII Cicle de Concerts de Primavera**  
*12 de març de 2017. Saló de la Casa Museu Duran i Sanpere.*

La present edició de Concerts de Primavera a Cervera, s'inicià amb el concert Viena 1770 en el marc del Saló de la Casa Museu i Sanpere. La violinista Saaya Ikenoya, la violoncel·lista Alessandra Giovannoli i el violó d'Andrew Ackermann ens apropren a l'època de Mozart i els seus contemporanis.

El Museu consolida la col·laboració amb les entitats del territori, en aquest cas amb el Conservatori de Cervera.

**Indicadors de l'activitat:** 52 assistents.

### 7è Festival de Pasqua. Concerts de proximitat

*15 d'abril de 2017. Saló de la Casa Museu Duran i Sanpere.*

El Museu Comarcal de Cervera col·labora amb el Festival de Pasqua de Cervera acollint, als salons de la Casa Museu, els concerts de proximitat, petits tastets de música clàssica catalana d'una hora. En aquesta 7a edició del festival, gaudirem de tres sessions de la música de cambra per a cordes del Quartet Catalònia, que interpretà "Vistes al Mar" d'Eduard Toldrà, "Tres Postals il·luminades" de Xavier Montsalvatge, "Valsos" d'Enric Granados i "Danses" d'Isaac Albéniz.



El Museu consolida la col·laboració amb les entitats i esdeveniments del territori, en aquest cas el Festival de Pasqua i la regidoria de Cultura de la Paeria de Cervera.

**Indicadors de l'activitat:** 56 assistents.

- **Presentació del catàleg dels Diàlegs amb la Casa Duran. Casa negra, casa blanca**

21 d'abril de 2017. Saló de la Casa Museu Duran i Sanpere.

En el marc de la celebració de la diada de Sant Jordi, el Museu de Cervera presentà el catàleg de la primera edició (2016) del projecte "Diàlegs amb la Casa Duran", la qual va anar a càrrec de Glòria Jové, professora de la Facultat de Pedagogia de la UdL i de la mateixa artista Olga Olivera-Tabeni. La intervenció a mode d'instal·lació d'aquesta artista va tenir com a protagonistes de la seva reflexió i creació, les dones de la Casa Duran i Sanpere.

**Indicadors de l'activitat:** 24 assistents.

- **Rodatge del curmetratge Macià en 3600 a la Casa Duran i Sanpere**

6 maig de 2017. Casa Duran i Sanpere.

La Casa Duran i Sanpere va esdevenir plató de rodatge d'un curmetratge sobre la figura del president de la Generalitat Francesc Macià, una producció d'Àudio Multimedia a càrrec de l'Espai Macià de les Borges Blanques.

- **Presentació de l'associació Cases Icòniques de Catalunya**

10 de maig de 2017. Casa Museu Amatller, Barcelona.

L'entitat Cases Icòniques de Catalunya reuneix edificis històrics vinculats significativament al geni creatiu i/o artístic dels seus dissenyadors o habitants. Són béns culturals que permeten una lectura territorial de la història i de les expressions culturals de Catalunya. L'associació privada sense ànim de lucre neix amb l'objectiu de crear un diàleg i una col·laboració entre les diferents institucions i béns patrimonials, per tal de millorar la seva gestió i incrementar la seva valoració i visibilitat cultural i turística. La Casa Museu Duran i Sanpere (Cervera) forma part del nucli promotor conjuntament amb la Casa Masó (Girona), la Casa Museu Amatller (Barcelona), la Casa Vicens (Barcelona), les Cases Singulares (Barcelona), Món Sant Benet (Bages), Museu del Cau Ferrat (Sitges) i el Museu Pau Casals (El Vendrell).

- **Rodatge de la pel·lícula Vida privada a la Casa Duran i Sanpere**

Del 16 al 19 de maig de 2017. Casa Duran i Sanpere.

La Casa Duran i Sanpere va convertir-se de nou en plató de rodatge de la pel·lícula Vida privada, l'adaptació de la directora Sílvia Munt de la novel·la de Josep Maria de Sagarra, la qual retrata els costums de la Barcelona dels anys vint i principis dels trenta, protagonitzada per una família aristocràtica catalana, els Lloberola, a punt d'arruïnar-se. És una producció d'Oberon Cinematogràfica.

- **Dia Internacional dels Museus**

17 i 18 de maig de 2017. Museu de Cervera.

El Dia Internacional dels Museus va centrar-se, en aquesta nova edició, en el lema promogut per l'ICOM: "Museus i històries controvertides. Dir



en els museus allò que no es pot dir". El Museu vol oferir una mirada contemporània que faciliti establir diàlegs entre els temps, entre les diferents cultures i entre els individus.

Amb aquest propòsit, des de la Xarxa de Museus de les Terres de Lleida i l'Aran, es va dissenyar una campanya conjunta de recerca, exposició i comunicació "Conflictes bèl·lics i migracions. Memòries ferides i reconciliació".

#### DIMECRES, 17 DE MAIG

A les 19h al Museu de Cervera. Presentació de la campanya "Conflictes bèl·lics i migracions. Memòries ferides i reconciliació". La peça del mes: fragments de metralla d'una de les 70 bombes llançades durant el bombardeig del 3 de desembre de 1938 a Cervera.

Projecció dels documentals:

- La memòria de les bombes, de Jordi Boquet, 2016 (7')
- El franquisme, una gran presó. Els camps de concentració a Cervera, 2011-12 (21')

A les 20h a l'Auditori. Conferència "El món concentracionari a Cervera", a càrrec de Josep Calvet (historiador).

#### DIJOUS, 18 DE MAIG

A les 20h a l'Auditori. Conferència "El drama als camps de refugiats", a càrrec d'Albert Morales (periodista de TV Lleida) i de Joan Roca (coordinador de projectes internacionals de l'Associació Alba de Tàrraga), sobre la seva experiència com a voluntaris independents als camps de Grècia i Macedònia (2016).

**Indicadors de l'activitat: 51 assistents**

### ● La Nit dels museus Obre els sentits. Un recorregut sensorial per la Casa Museu Duran i Sanpere

20 de maig de 2017. Diverses estances de la Casa Museu Duran i Sanpere.

"Obre els sentits" és un recorregut sensorial per la Casa Museu Duran i Sanpere. Es proposa una mirada diferent cap al patrimoni per tal de conèixer-lo i, sobretot, gaudir-lo des dels sentits. Cada estança de la Casa Museu és el bagul de records, de vivències i d'emocions d'aquells que hi van viure. És, també, l'exemple d'una forma de viure, d'entendre les relacions i de mostrar-se en societat. Però és, també, una possibilitat única de descobrir sensacions, intimitats i experiències a través dels sentits.

**Indicadors de l'activitat: 93 assistents en 2 sessions.**

El Museu consolida la col·laboració amb les entitats del territori, en aquest cas amb el Conservatori de Cervera i amb el Restaurant Kokoro.

### ● Retroencants. Visita guiada a l'exposició "Antoni Boleda. Ànima del silenci"

1 de juliol de 2017. Sales d'exposicions temporals del Museu Comarcal de Cervera.

En el marc dels Retroencants. Cervera market, el Museu va oferir una visita guiada a l'exposició temporal vigent: "Antoni Boleda. Ànima del silenci", a càrrec del mateix artista.

**Indicadors de l'activitat: 20 visitants.**



*didn't kill  
video killed  
the radio  
star*

**DISSABTE 1 DE JULIOL**  
Carrer Major de Cervera de 17 A 20H

**RETROENCANTS**  
*Cervera market*

A les 18h, al Museu de Cervera, visita guiada a l'exposició "Antoni Boleda. Ànima del silenci", a càrrec de l'artista.

A les 18:30h, a l'Auditori vols aprendre *Lindy Hop*?  
Classe oberta i gratuïta a l'Auditori.

El Museu consolida la col·laboració amb les entitats i esdeveniments del territori, en aquest cas amb el Departament de Promoció Econòmica de la Paeria de Cervera

- **Càtedra Emili Pujol. XXXVII Festival Internacional de Música de Cervera. Festival Vila Closa.**

*Del 23 al 29 de juliol de 2017. Sales exposició del Museu Comarcal de Cervera.*

El Museu de Cervera ha col·laborat amb la Càtedra Cervera Emili Pujol - XXXVII Festival Internacional de Música de Cervera en el Festival Vila Closa i amb les audicions de vent, de corda i de piano a càrrec d'alumnes i professors que han participat al Curs Internacional de Música de Cervera. Durant aquesta setmana, les sales d'exposicions del Museu s'han convertit en aula repertorista, novament a càrrec de Marc Castellà.

**Indicadors d'activitats:** 171 assistents.

El Museu consolida la col·laboració amb les entitats del territori, en aquest cas amb el Conservatori de Cervera.



- **ISAGOGUE I FESTA MAJOR 2017 Inauguració d'“Absències i presències”, de Joanpere Massana dins el projecte “Diàlegs amb la Casa Duran”.**

*14 de setembre. Casa Museu Duran i Sanpere.*

**Indicadors de l'activitat:** 91 assistents.

Activitats vinculades: es va oferir una visita prèvia a la inauguració, als patrocinadors de l'exposició, així com una visita guiada d'autor el 25 de setembre, en el marc de la Festa Major de Cervera.

Sobre aquesta exposició, vegeu l'apartat d'exposicions temporals.



- **Jornada d'Homenatge a Eulàlia Duran i Grau**

*17 de setembre. Museu Comarcal de Cervera.*

El Museu de Cervera dedicà aquesta jornada d'homenatge a l'Eulàlia Duran i Grau amb la presentació – vermut del llibre Eulàlia Duran i Grau. Converses íntimes, una llarga entrevista-conversa duta a terme per la filòloga i escriptora Laia de Ahumada. D'igual manera que ho pretén el llibre, amb aquesta jornada es volia donar el merescut protagonisme a la persona de la Dra. Duran i Grau i al seu treball incansable.

**Indicadors de l'activitat:** 57 assistents.



- **Inauguració de l'exposició “100 anys de futbol a Cervera. La història d'un club i de la seva ciutat”**

*21 de setembre. Sales d'exposicions del Museu Comarcal de Cervera.*

Sobre aquesta exposició, vegeu l'apartat d'exposicions temporals.

**Indicadors de l'activitat:** 92 assistents.

- **Jornades Europees de Patrimoni**

*6, 7 i 8 d'octubre de 2017. Casa Duran i Sanpere i Pou de Sant Miquel.*

Sota el lema suggerit pel Consell d'Europa, “Patrimoni i natura: un paisatge de possibilitats”, es van posar en relleu els valors patrimonials incorporats a la natura, la importància del medi ambient sobre els estils de vida de les persones, i la influència que té sobre el benestar i el creixement socioeconòmic de les comunitats.



El Museu hi va participar amb activitats pròpies: visites guiades gratuïtes als Diàlegs amb la casa Duran: Absències i Presències de Joanpere Massana i visites guiades al recentment descobert pou de Sant Miquel de Cervera, a càrrec d'Anna Camats (arqueòloga) i Carme Bergés (directora del Museu).

**Indicadors de l'activitat: 186 assistents.**

- **Presentació del llibre *Eulàlia Duran i Grau. Converses íntimes a l'Acadèmia de Bones Lletres***  
14 de desembre de 2017. Palau Requesens, seu de l'Acadèmia, Barcelona.

Presentació del llibre de Laia de Ahumada, Eulàlia Duran i Grau. *Converses íntimes* publicat pel Museu (Monografies del Museu, 4, 2017) a l'Acadèmia de Bones Lletres amb les intervencions de l'autora del llibre i d'Eulàlia Duran, acadèmica.

## Activitats de difusió

- **Museus i noves tecnologies**

Visitmuseum és una eina més d'accessibilitat que actua com a eina de suport i que permet a l'usuari complementar el seu recorregut amb continguts disponibles en cinc idiomes: català, aranès, castellà, anglès i francès. Té com a objectiu posar a l'abast dels visitants la informació necessària per fer la visita mitjançant un dispositiu mòbil.

L'aplicació ofereix una breu presentació de l'equipament museístic, un recorregut pels principals àmbits temàtics i una mirada detallada als objectes més destacats. Visitmuseum presenta també totes les dades pràctiques per a la visita, així com els enllaços corresponents per a saber-ne més o poder compartir l'experiència a les xarxes socials.

- **Publicació del documental *L'antiga Farinera de Cervera. La fàbrica i els seus treballadors al canal de Youtube del Museu Comarcal de Cervera***

Una producció del Museu de Cervera realitzada per la Vaqueria de Felip. Produccions gràfiques, sonores i audiovisuals.

Disponible a l'enllaç: <https://www.youtube.com/watch?v=avV49r81fPo>

Al recentment estrenat canal de Youtube del Museu de Cervera, es publica el documental sobre la trajectòria del complex fariner del Sindicat agrícola de Cervera, que ho és també sobre el projecte d'investigació de memòria oral i recerca gràfica i documental, gràcies al qual ha estat possible. El projecte es va poder dur a terme a partir d'una beca de documentació i anàlisi atorgada per la Direcció General de Cultura Popular de la Generalitat de Catalunya. En definitiva, aquest documental esdevé un sincer homenatge d'agraïment a totes aquelles persones que van participar al llarg del treball.





# conèixer les col·leccions

## La col·lecció d'indumentària del Museu a l'exposició Vestir la moda

*Rosa Figueras Martin*

*Històriadora de l'art*

Les peces que s'exposen a la mostra Vestir la Moda. Modes de vestir a les terres de Lleida que pertanyen al fons del Museu Comarcal de Cervera, són il·lustratives del tipus de vestit que portaven les dones burgeses a partir de la segona meitat del segle XIX i principis del XX. Tipus de vestit que, no hem d'oblidar, convivia amb els vestits d'arrel més tradicional, sobretot en les petites

poblacions i capitals de comarca, com seria el cas de Cervera. Peces que estan representades en l'exposició com el gipó de vellut granat estampat de flors (MCC 2501), que es va anar passant de mares a filles amb petites transformacions a l'hora de posar-se'l, amb merlets per fora o merlets per dins la faldilla segons la moda del moment; o el gec (MCC 592), jaqueta d'home curta molt

decorada amb aplicacions d'altre teixit en coll, esquena, davants i mànigues, repuntejades d'un fil de contrast, ens recorden aquella vestimenta més tradicional que va perdurar molt de temps.

Probablement la majoria de vestits, cossos i complements que estan a l'exposició serien portats per Elisa Sanpere i Lladrés, la dona d'Agustí



*Gipó (MCC 2501) i gec (MCC 592). Museu Comarcal de Cervera.*



*Vestit (MCC 2513 i esclavina (MCC 593). Museu Comarcal de Cervera.*



Cos de tafetà de seda llavorada amb llistats (MCC 2480) i cos amb motius florals (MCC 2512.1). Museu Comarcal de Cervera.

Duran i Farreres, pare d'Agustí Duran i Sanpere. Tant els Sanpere, com els Duran, famílies benestants de Cervera, eren representants d'aquesta petita burgesia que, de manera modesta, va participar en la revolució industrial que es va produir a Catalunya a mitjans del segle XIX. A part del patrimoni rural que la família Duran havia anant adquirint gràcies a la figura de l'hereu, també comercialitzaven amb vi, oli i paper, així com de la fabricació de teixits de cotó i fils en un espai de la Universitat de Cervera quan va ser desnonada.<sup>1</sup>

Gràcies al valor que es donava al teixit, als vestits i a tot el que li acompanyava, el fons del Museu conserva peces molt interessants de la família que ens ajuden a dibuixar un moment determinat de la història de la moda, especialment una de les etapes més riques en canvis de models, d'estils... la que va dels anys seixanta del segle XIX fins a començaments del segle XX. Són peces molt característiques d'un moment determinat dins la moda internacional.<sup>2</sup>

Destaquem la riquesa dels teixits i la seva varietat, així com els diferents estils i peces, com el vestit de quadres blau de seda tipus glacé<sup>3</sup> (MCC 2513)

que ens ajuda a il·lustrar l'Àmbit 3 de l'exposició, dedicat exclusivament a la moda burgesa, just on estan exposades moltes de les peces del Museu Comarcal de Cervera.

Vestit on el cos està unit a una faldilla de gran volum. El cos és d'escot tancat amb espatlles molt llargues i molt estret, acabat amb forma de pic al centre del davant que es tanca mitjançant gafets metàl·lics. Les mànigues, tipus pagoda, també són característiques d'un moment concret així com la passamaneria que porta als dos davants, el petit serrell de color blau. A pesar d'haver sofert modificacions posteriors, encara conserva trets que ens ajuden a situar-lo en una etapa concreta (1862-1868). La faldilla té el seu volum repartit per tota la cintura, encara que més a la part del darrere on hi ha també una petita peça afegida, del mateix teixit, que fa que el vestit tingui una petita cua.

Una esclavina (MCC 593) d'un color blau de la mateixa intensitat que el blau més fort del vestit, li acompanya. L'esclavina era una peça d'exterior d'abrigall, en aquest cas va folrada amb un teixit de color rosa encoixinat. Des-

taca la passamaneria que volteja tota la peça, tant als baixos com a l'escot, un serrell amb decoració de color blau. Quedant tot el conjunt molt coordinat i vistós, els colors són espectaculars. Estem en un moment en què els avanços també arribem a les tintures aconseguint l'estabilitat dels colors creant nous que entusiasmaran.

Coetanis a aquest moment, aproximadament, tenim representats a l'exposició dos cossos de tafetà de seda llavorada, un amb motius florals (MCC 2512.1) i l'altre amb llistats (MCC 2480). Destaca la senzillesa del patronatge davant la riquesa del teixit i on es pot apreciar una evolució de l'antic gipó. Peces com els cossos molt sobris, amb escots molt tancats (els grans escots ara només es feien servir per vestits de festa). Els merlets han desaparegut, els cossos acaben a l'alçada de la cintura. El tipus de tanca és molt similar a alguns gipons amb tanques metàl·liques, en el cas del cos llavorat amb motius florals es posen vistosos botons fent funció decorativa. Destaca també les diferents formes, rodona o en forma de destral, de les bocamànigues, en algun cas decorades amb passamaneries amb pedretes.

<sup>1</sup> Agustí Duran i Sanpere. *Semblança Biogràfica*. Conferència pronunciada davant el Ple per d'Eulàlia Duran i Grau, el dia 20 de desembre de 1999. Institut d'Estudis Catalans.

<sup>2</sup> Tipus de denominació quan es parla del tipus de roba influït per la manera de vestir a París o Londres, els centres de la moda per excel·lència.

<sup>3</sup> Teixit de tafetà molt lluent i molt sorollós quan el toques.



*Esclavina de setí (Casa Museu) i ombrel·la de setí amb puntes (Casa Museu 706).  
Museu Comarcal de Cervera.*

Ens endinsem en un moment on cada vegada el teixit era més important, també en la decoració de les cases. Un exemple el tenim en la Casa Museu Duran i Sanpere al saló de la planta noble, on el mateix teixit jacquard amb motius florals es fa servir als bancs, cadires i cortines, rematats per passamaneries.<sup>4</sup> A la indumentària es feien servir molts dels teixits que es feien servir per decorar la llar, igual que també es feien servir els mateixos guarniments, passamaneries, brodats, puntes.

El vestit i l'esclavina de color blau, ens obren el camí cap a un moment on començava a proliferar la denominada "moda tapissera" on el polissó va ser una peça important que va fer canviar la silueta de la dona fins a 1890.<sup>5</sup> A l'exposició hi ha una esclavina de setí negre (Casa Museu) que pertany a aquest moment (1880-1890) quan el polissó estava en auge. Ens ho mostra el seu patronatge, la forma sinuosa del



*Cos i detall, on es pot veure totes les costures interiors embarnillades. (Casa Museu). Museu Comarcal de Cervera.*

<sup>4</sup> Carbonell, Silvia: *Els teixits de la casa Museu Duran i Sanpere. En Catàleg Virtual de la Casa Museu Duran i Sanpere. Pàg.5.*

<sup>5</sup> El polissó era una peça d'interior amb un coixí i un aparell que feia més voluminosa la part del darrere del cos. Es va fer servir amb diferents modificacions entre 1870 i 1890.

darrere on apareix una cueta just al centre de l'esquena decorada amb puntes i passamaneria, que possiblement s'asseia sobre una protuberància al darrere insinuant-nos un polissó, centrant tota l'atenció en aquesta part del cos de la dona. Destaquen també en aquesta peça de vestir les dues llargues peces del davant, tret característic d'algunes esclavines del moment.

En aquell moment la part més decorada era la faldilla, amb molt volum com en etapes anteriors, però ara quedava tot concentrat a la part del darrere.

A l'esclavina li acompanya una ombrel·la de seti de seda negra (CASA MUSEU 706). Porta l'estructura metàl·lica amagada sota un folre de seti de color blau cel i tot el seu voltant està guarnit amb punta mecànica. Les ombrel·les eren uns complements im-

prescindibles en el vestuari de la dona burgesa. En aquell moment els complements eren tan importants com el mateix vestit, no es concebia sortir de casa sense ombrel·la, guants o ventall, més sofisticats o més senzills depenen l'ocasió.

Una vegada desapareix l'ús del polissó, la part del vestit més guarnida passa a ser el cos. És allí on es concentraran puntes, passamaneries, brodats, cintes... cossos en aparença abrusats, amplis però que amagaven dins seus una armadura. Costures embarnillades, una cinta de seti cosida a la zona de la cintura ajudava a ajustar, més si calia, la peça al cos. El cos (Casa Museu) exposat obert ens mostra aquests detalls.

A finals del segle XIX i principis del XX, l'encotillament està arribant a situacions extremes. Les dones a part de portar aquests cossos tan embarnillats

portaven la seva cotilla. Comencen a sentir-se les primeres protestes de metges higienistes que intentaven protegir a les dones de les malalties que provocaven aquestes opressions.

La majoria d'aquestes peces de vestir estaven cosides manualment, l'ús de la màquina de cosir començava a estendre's, encara que a finals del XIX es limitava a les zones menys delicades, on les costures eren rectes, la resta de costures més delicades es cosien manualment per cosidores expertes.

A l'exposició hi ha representada un tipus de màquina de cosir (MCC 556) que encara que ha estat impossible identificar, el seu disseny és molt similar a les màquines que va patentar Miquel Escuder i Castellà, denominades Aurora, considerades les primeres màquines fabricades a Catalunya. Miquel Escuder



Màquina de cosir (MCC 556).  
Museu Comarcal de Cervera.



Capsa dels magatzems El Siglo amb tocat de flors de Tarongina (Casa Museu). Museu Comarcal de Cervera.

va agafar com a model unes màquines americanes, les Wheeler & Wilson.<sup>6</sup>

Aquesta moda internacional, es va anant estenent a totes les capes socials. L'aparició de les revistes van ser una eina clau per la seva difusió. Abans de sortir revistes pròpiament per a dones, especialitzades en moda, moltes de les revistes reservaven un apartat per aquest menester. A l'exposició hi ha mostra d'il·lustracions de la revista Blanco y Negro de 1903.<sup>7</sup>

També va ajudar a difondre la moda internacional, l'aparició dels grans magatzems. Aquests teixits, complements, inclús peces acabades, es podien adquirir en botigues especialitzades o en aquests centres comercials, fundats a Barcelona a finals del segle XIX, seguint l'exemple dels grans magatzems creats en ciutats com París o Londres. Les principals ciutats de cada comarca tam-

bé disposaven de petites botigues especialitzades on cada temporada rebien la visita dels comercials per mostrar-les les novetats amb els seus mostraris.

Destaquem els magatzems El Siglo com un dels més importants de principis del segle XX a la ciutat de Barcelona. A l'exposició tenim l'exemple del tocat de flor de tarongina, dipositat possiblement en la mateixa caixa on el van adquirir quan el van comprar en aquells magatzems.<sup>8</sup>

Vestits, complements, articles, màquines que ens ajuden a explicar l'evolució que va patir la indumentària, en especial de la dona, al llarg de gairebé mig segle. Transformacions que van estar influenciades pels grans canvis socials, marcats per l'ascens de la burgesia i pels avanços en la manera de produir que va provocar la denominada segona revolució industrial.



Il·lustració revista Blanco y Negro de 1901. Museu Comarcal de Cervera

**6** La màquina de cosir la va inventar l'anglès Thomas Saint el 1790 i va ser perfeccionada per l'enginyer alemany, Charles Friedrich Wiesenthal el 1826 però no va ser fins a mitjans del segle XIX quan Isaac Marrit Singer va millorar la màquina de cosir i la va començar a fabricar en sèrie, d'aquesta manera es van fer molt assequibles i molts particulars les van adquirir.

**7** Revista Blanco y Negro fundada el 1891. Les imatges van ser el seu senyal d'identitat.

**8** Flor de tarongina símbol de fertilitat i de puresa des de molt antic. Estava fet de material de cera. Es posava un tocat al pit i una corona que sostenia el vel de la núvia.

# patrimoni rescat

## Cervera, la ciutat soterrada. Intervencions arqueològiques al nucli històric de Cervera, anys 2016-2017.

Anna Camats i Mireia Pedro  
Arqueòlogues

Pel seu interès històric i patrimonial, el nucli antic de Cervera té la màxima protecció existent, està catalogat com a Bé Cultural d'Interès Nacional. Durant els anys 2016 i 2017 s'hi han dut a terme diverses intervencions de rehabilitació urbanística (fig. 1) que han posat al descobert un bon nombre de vestigis arqueològics de diferents èpoques, dels quals en presentem aquí els més rellevants.

### El Portal de la Vall

Des de l'edat mitjana tenim constància documental de deu portals d'accés a Cervera. La majoria han desaparegut per reformes urbanístiques, tot i que se'n pot deduir la ubicació a partir de documents gràfics (fig. 2)<sup>1</sup>. Això no obstant, la millor manera de conèixer-la és



Fig. 1. Ortofoto del nucli antic de Cervera (ICGC) en què s'assenyalen els diferents indrets de la ciutat on s'han documentat els vestigis arqueològics en les intervencions dels anys 2016 i 2017.

trobar els vestigis estructurals gràcies a l'arqueologia.

En el marc del Projecte de rehabilitació del camí de Sant Jaume al nucli històric de Cervera, hem pogut corroborar arqueològicament l'existència del Portal de la Vall, ubicat a l'extrem nord del carrer Sant Magí, just al costat de l'església homònima. En aquest punt, el traçat de la muralla queda interromput deixant una obertura de 3 metres abans de continuar vers l'oest. Entre ambdós panys de muralla s'ha documentat un paviment empedrat un metre per sota el carrer actual, per tant, el pendent des del Portal de la Vall fins al Castell era molt més pronunciat. Junt a l'església de Sant Magí, dos elements denoten l'existència d'una porta: un forat al pa-

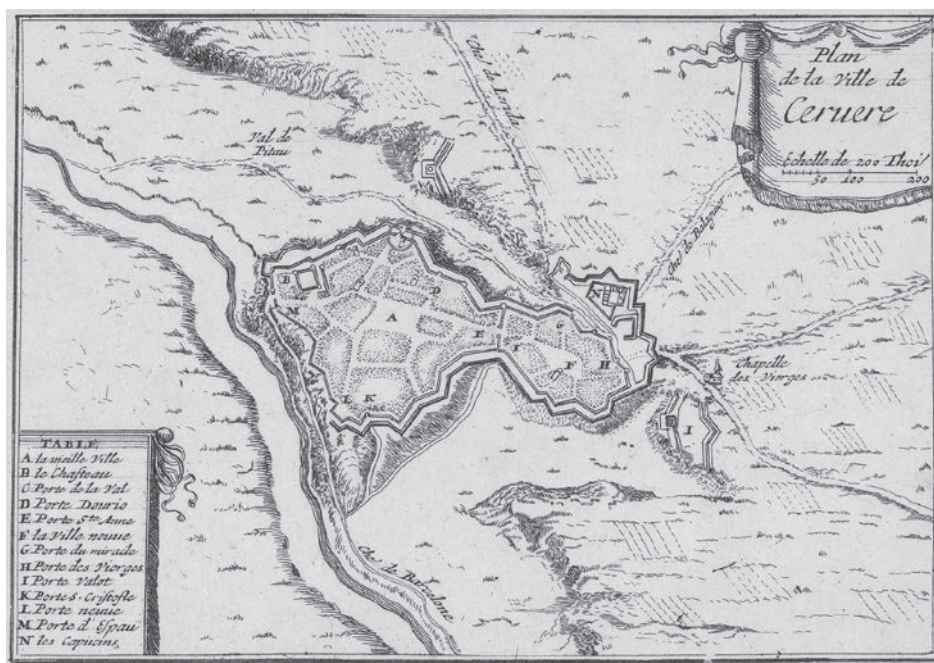


Fig. 2. «Plan de la Villa de Cervera» del topògraf militar Bealieu (1659).

<sup>1</sup> <https://cartotecadigital.icgc.cat/digital/collection/catalunya/id/1038/rec/23>



Fig. 3



Fig. 4

viment, on s'hi encabia l'eix de rotació i una pedra en forma d'L encaixada en la muralla, que funcionaria de topall (fig. 3).

L'excavació arqueològica també ha posat al descobert un tram de muralla que discorre a l'oest del portal. Es tracta d'un mur d'1,20 m d'amplada d'igual sistema constructiu que en altres trams: dos paraments de carreus de pedra ben escairats lligats amb morter de calç i reblerts de terra i runa. L'alçat conservat

és de tan sols de 1,40 m, però gràcies a les nombroses referències documentals, podem deduir-ne una alçada original d'entre 10 i 12 metres, mentre que els fonaments s'enfonsaven en alguns llocs fins a 5 metres<sup>2</sup>.

El darrer element defensiu documentat és el fossat que protegia l'accés. S'ha localitzat a la banda externa del portal, on s'han rebaixat més de 3 m de profunditat respecte de l'actual car-

rer, deixant al descobert un imponent mur vertical que baixa a plom (fig. 4). No s'ha arribat al fons del fossat per motius de seguretat. Tenint en compte les instruccions de Pere el Cerimoniós per reformar les muralles a finals del s. XIV, sembla que el fossat es construeix en aquest moment, atès que s'especifica que un fossat de 8 metres d'ample havia de resseguir tota la muralla, reforçant-la amb una segona línia aixecada en els punts més vulnerables del recinte, anomenada barbacana<sup>3</sup>. L'orografia, elevada respecte l'entorn immediat, ja en proporciona una protecció natural, per tant, la presència d'un fossat devia conferir un aspecte imponent de la muralla i del Portal de la Vall.

La desaparició del portal, així com també d'una torre que s'esmenta en la documentació escrita i que defensava l'accés per la banda est, s'ha de relacionar amb la construcció de l'església de Sant Magí, obra finalitzada a finals del segle XVIII.

### La Barbacana de Pere III el Cerimoniós

També en relació amb l'arquitectura civil de defensa de la ciutat, s'han posat al descobert vestigis arqueològics al carrer Barbacana, antic pas de ronda del recinte emmurallat de la ciutat de Cervera corresponent als segles XIV i XV, la Barbacana de Pere III el Cerimoniós. En el context de la guerra entre la Corona d'Aragó i Castella, amb motiu de l'estança del rei a Cervera, a inicis del 1368, dictà instruccions per reformar-ne totalment les muralles<sup>4</sup>. Resulta rellevant la documentació del parament interior de la muralla històrica en el tram del carrer entre el mirador dedicat a Toni Nadal i el portalet que dona a la rambla de Lluís Sanpere, en un màxim de 2 metres d'elevació: 11 filades de carreus. Denota un treball de gran qualitat, construït amb carreus ben escairats lligats amb morter de calç, bàsicament de pedra calcar (calcària), tot i que també n'hi ha de pedra dolça o saulonosa (gres). Documentem el reforç en la fonamentació mitjançant l'esglaonament del mur, de manera que augmenta progressivament d'amplada en profunditat (fig. 5). El parament interior tanca totes tres torres del

<sup>2</sup> VERDÉS, P. (2000). *Reseña Histórica de las murallas de Cervera [inèdit]*. A: Solsona, E. (arquitecte), Tomàs, M. (aparellador), *Proyecto de restauración de las murallas de Cervera (s. XIII – s. XIV)*. Paeria de Cervera.

<sup>3</sup> Op. cit. Verdés, 2000.

<sup>4</sup> Op. cit. Verdés, 2000.

tram de carrer afectat.

En tot el recorregut de muralla històrica del tram de carrer Barbacana intervingut mesura 1,5 metres d'ample i se n'han documentat els desaigües, mitjançant clavegueram, tant paral·lel a la muralla per recollir-la en un dipòsit adjunt, com travessers al carrer, de manera que desaiguaven travessant-la. Sobre el dipòsit d'abastament d'aigua esmentat, ubicat sota el mirador dedicat a Toni Nadal, no ens consta cap tipus de catalogació, tot i que en un plànol del 1712<sup>5</sup>, apareix definida la urbanització de la Barbacana de Cervera. Per tant, ja funcionaria des de finals del segle XVII i al segle XVIII, podent-se remuntar fins a època baixmedieval? S'han posat al descobert el mur nord de tancament d'aquest espectacular dipòsit i la volta de canó de la canalització i recollida d'aigües. Quan es reurbanitza el carrer (finals dels anys 1970 – inicis dels 80) ambdós quedaven inutilitzats.

També hem documentat la fonamentació del portalet est de l'antic Portal de Santa Maria, el portal del carrer Barbacana que dona a la rambla Lluís Sanpere (fig. 6). El mur travesser que uneix ambdós muntants sud del Portalet, tot i que ja rebentat per les canalitzacions anteriors de clavegueram (s. XX). Se'n posen al descobert 85 cm d'elevació tot comprovant com per sota continua. Correspon a l'estructura constructiva dels portals, amb el mur travesser inferior que lliga ambdós muntants laterals. Està construït amb carreus de calcària ben escarats. Cronològicament, es relacionaria amb l'emmurallament de Cervera a finals dels segle XIV.

#### La cisterna del Pou de Sant Miquel

Sabem de la necessitat de recollir i emmagatzemar aigua a la ciutat de Cervera des de l'edat mitjana<sup>6</sup> i queda ben palesa amb la troballa de diversos vestigis arqueològics, dels quals el més antic, i més conegut popularment, és la cisterna del Pou de Sant Miquel. Es tracta d'una estructura de dimensions consi-

<sup>5</sup> LLOP, C. (coord.) (2001). *Atles de viles, ciutats i territoris de Lleida*. Diputació de Lleida. Col·legi d'Arquitectes de Catalunya, Demarcació de Lleida, p. 116-135, núm. 87.

<sup>6</sup> CUBELES, A. (2003). *Les fonts i el proveïment d'aigua*. Dins PLADEVALL, A. (dir.), *L'Art gòtic a Catalunya. Arquitectura*. III. *Dels palaus a les masies*. Barcelona, p. 226-230.

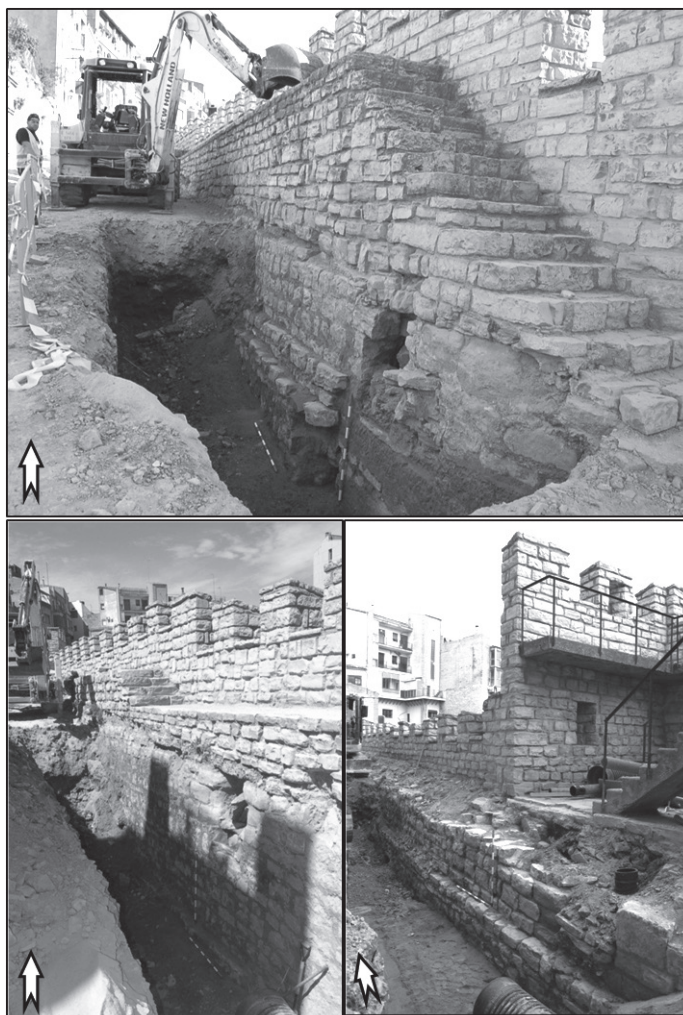


Fig. 5. Parament interior de la muralla històrica en la Barbacana de Pere III el Cerimoniós. En un primer tram, anterior a la "torre dels jueus" en direcció al Portalet (supra); un segon, a l'alçada del carreró del Teco (infra, esq.); així com des de la torre anterior al portalet (tercer, infra dreta).



Fig. 6





Fig. 7

derables: 9 metres de llarg per 4 metres d'amplada i gairebé 6 metres de profunditat. Excavada al subsol de la plaça de Sant Miquel, presenta una coberta de volta apuntada de pedra, al centre de la qual s'obre una boca quadrangular, que no és l'original (fig. 7). Una canalització de pedra que hi desguassa, portava aigua de la zona de l'antiga font de Canaletes, actualment desapareguda. Tenim constància escrita del pou des de l'any 1399, quan calgué construir un aljub o dipòsit en aquest indret<sup>7</sup>.

El Pou de Sant Miquel és un exemple clar de com es complementen l'arqueologia i les fonts escrites, els documents conservats —escrits i gràfics— situaven la cisterna al lloc exacte on s'ha documentat arqueològicament.

### La cisterna davant la capella de Santa Eulàlia i el Pou de Gel

L'any 2016 vam dur a terme una excavació arqueològica entre l'església de Santa Maria i la Paeria per tal de documentar la volta del Pou de Gel. A més de la volta, vam posar al descobert una estructura de pedra de boca circular (fig. 8), la qual correspon a la boca d'una cisterna ubicada davant la capella de Santa Eulàlia. Revisant les referències escrites, hem trobat un document del 1399:

“Lo consell de 2 de setembre ordenà que fos feta una cisterna davant de la capella de Santa Eulàlia, ben paredada i trespolada a totes parts per manera que tingue aygua, e que hi sie girada la aygua de la obra de Santa Maria i dels tarrats de la sala de la Paheria e de tots los altres tarrats dels alberchs prop de la dita cisterna.....e que sie feta una bella boca de bella pedra picada per manera que tothom que vulle puar de dita aygua



Fig. 8. Vista aèria de la zona nord del carrer Sant Domènec amb els vestigis arqueològics descoberts de la capella de Santa Eulàlia, la cisterna del s. XIV i el Pou de Gel que l'englobà posteriorment.

<sup>7</sup> DURAN i SANPERE, A. (1972). *Llibre de Cervera*. 3a edició: 2001, Paeria de Cervera.

<sup>8</sup> PINÓS, R. (1904). *Documents per a la Història de Cervera*. Registre de les coses més notables dels Llibres de Consells. Arxiu Històric de Cervera.

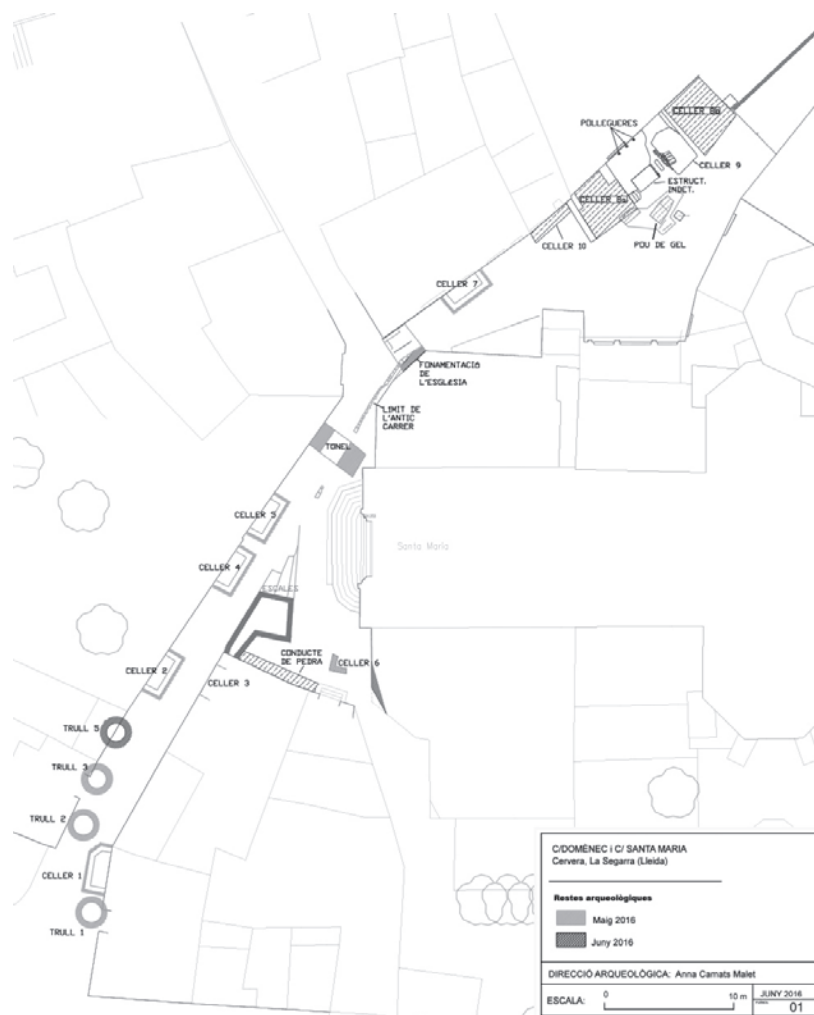


Fig. 9. Planta de situació dels cellers i trulls documentats al carrer Sant Domènec.

ne pugui prendre<sup>8</sup>.

Aquesta cisterna fou anul·lada l'any 1599 amb la construcció del Pou de Gel de Cervera, fet que suposà l'excavació d'una gran sala soterrada, ubicada entre l'església de Santa Maria i la Paeria, superant els 10 metres en profunditat i amb coberta de volta de pedra. El fons està segellat per grans lloses, de manera que sembla que encara hi ha una galeria que transcorre per sota i serviria de canal de desguàs de l'aigua procedent del gel fos.

### Cellers i trulls

No és fins la darrerria del segle XIX que el cultiu de la vinya esdevé el primer a la Segarra per l'extensió de la plaga de la fil·loxera arreu d'Europa, essent el principal centre vitivinícola de Ponent i un dels importants del Principat, amb 35.000 hectàrees conreades i una producció de vi d'entre 140.000 i 170.000 hectolitres anuals. La línia de ferrocarril BCN-Lleida, amb estació a Cervera (1860), permeté l'augment de les exportacions; així entre 1880 i 1882 es calcula que en sortiren 60.000 tones de vi. L'any 1884 la ciutat comptava amb una trentena d'establiments dedicats a la producció, comercialit-

zació i exportació de vi, al carrer dels Magatzems –actual carrer Vidal de Montpalau–<sup>9</sup>. Ara bé, aquest auge durà ben poc, ja que el 1894 també arribà la fil·loxera a Catalunya quedant el 97% del conreu de vinya destruït el 1909.

Arran de les intervencions al centre històric de Cervera, s'han posat al descobert 17 cellers i 12 cups que, tot i ser d'àmbit domèstic, denoten la magnitud d'aquesta producció. Majoritàriament s'ubiquen al carrer Sant Domènec: 12 cellers i 6 cups de vi (fig. 9). Pel que fa a la resta, s'ha localitzat un cup al carrer Sant Magí; un celler i tres cups al carrer Guinedilda (antic General Güell); i finalment, dos cellers i un cup entre el carrer Santa Anna i la plaça Sant Miquel. L'abandó, reflectit amb el seu enderroc, evidencia la davallada d'aquesta activitat econòmica a inicis del s. XX.

Aquests cups de vi (també anomenats trulls) són de forma cilíndrica amb revestiment intern de rajoles vidrades. La majoria es troben enrunats i no conserven la coberta, però alguns s'han mantingut buits i conserven la boca superior –en alguns casos circular i en altres, quadrada-, així com part de la llosa

<sup>9</sup> GARGANTÉ, M. (s/d). Base de dades del Patrimoni de Cervera [en línia] A: <http://www.mailxi.com/bddpatr/Patrimoniview.asp?start=197> [Consulta: 2018]

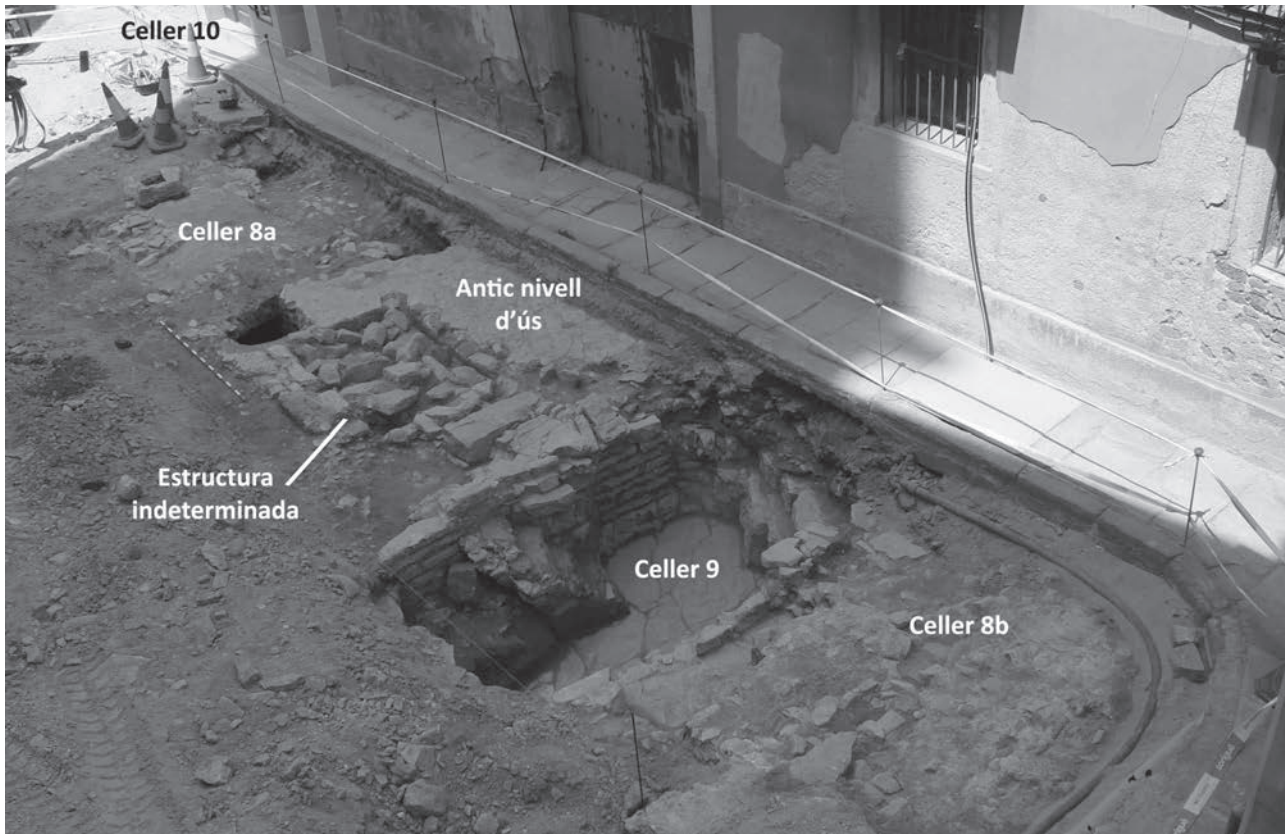


Fig. 10

que els segellava.

Dels cellers només hem pogut documentar part de la volta, construïda amb parament de pedres –en alguns casos maons– i lligam de morter de calç. Davant de Cal Moixó, al carrer Sant Domènec, s’ha posat al descobert un conjunt de tres cellers adossats (fig. 10), dos dels quals són accessibles des de l’immoble. Els cellers 8a i 8b estan excavats al subsòl, amb volta de canó i parament de pedra lligada amb morter de calç. Del celler 8a n’hem documentat l’antic accés d’una escala amb tres esglaons, que s’inutilitzà segellant-la amb carreus de pedra i terra. Ambdós cellers es comuniquen per un passadís soterrat que es troba però, a l’interior de l’immoble. El tercer celler (9), també excavat al substrat geològic amb forma ovalada, es trobava enrunat ja que la volta havia estat destruïda. Tot i així, se’n van poder documentar les escales d’accés.

Al centre de la plaça Sant Miquel, hem excavat els cellers de dues cases actualment desaparegudes. La seva presència en aquest indret, evidència com aquesta plaça era molt més petita que l’actual, almenys fins el s. XIX,

moment en què s’enderroquen els immobles. A l’interior d’un dels cellers, es conserva un cup sencer, amb boca

superior de forma quadrada i la boixa – broc per on s’extreia el vi– ubicada a la part inferior (fig. 11).



Fig. 11

# la peça del museu

## Mare de Déu del Bon Consell

Francesc Miralpeix Vilamala

### FITXA TÈCNICA

- **Mare de Déu del Bon Consell**
- **Autor:** Marià Colomer Parés (1743-1831)
- **Tècnica:** Oli sobre tela/ Fusta daurada
- **Mides:** 134,5 cm alt x 92 cm ample x 10,5 cm fons
- **Datació:** 1797
- **Núm. inventari:** Museu de Cervera, núm. reg. 3

**DESCRIPCIÓ:** Cal avesar els ulls a la penombra de l'interior de la casa-museu Agustí Duran i Sanpere i al contrallum de la terrassa a la qual mena el llarg passadís de la planta noble, per adonar-se que, a mig recorregut, damunt d'una calaixera, s'allotja un pintura amb el tema de la Mare de Déu del Bon Consell, emmarcada en un sumptuós marc amb guardapols de fusta daurada. I si no fos perquè les estatuetses i algun gerro ceràmic de col·leccionista la tapen, el visitant apreciaria que a la base del sumptuós marc d'època hi ha punxonada una incisió dintre d'una cartel·la amb la data 1797. Les mides, la temàtica i la tipologia del marc revelen que es tracta d'una obra pensada per a la devoció particular. La ubicació sobre la calaixera, com si fos una Mare de Déu d'*escaparata* (o de vitrina), i el fet que no estigui dintre de la capella de la casa, permeten aventurar que la família Duran devia tenir una especial devoció a aquesta iconografia mariana tan habitual de les llars. No se'n sap la seva procedència, però. La peça podia haver format part del mobiliari original de la casa del carrer Major que pertanyia a la família des de la fi del segle XVIII -només la recerca en els inventaris ens ho podrà esclarir- o bé haver estat comprada al mercat antiquari en algun moment entre els segles XIX i XX.

Com deia, la iconografia de l'obra és ben coneguda. Es tracta, com es pot llegir al filacteri amb la inscripció *N S DEL BUEN CONSEJO*, d'una versió de la *Madonna del Buon Consiglio*, segons el model icònic

bizantí venerat al santuari de Genazzano, al Laci (Itàlia). La llegenda associada al culte explica que la icona estava originàriament en una església d'Scútari, a Albània, i que a conseqüència de la invasió turca la imatge fou elevada per dos àngels i transportada a través de l'Adriàtic i la Itàlia central fins a ser dipositada a Genazzano. El miracle fou presenciats per dos devots, que peregrinaren seguint la translació fins al nou emplaçament. Aquest és, justament, el *momentum* escollit pel pintor: la icona, sostinguda pels àngels, arriba al Laci i és rebuda per Petruccia da Nocera, terciària agustiniana del santuari dels eremites agustinians. La Divina Providència -o la Mare de Déu, segons quina versió es llegeixi- va escollir Petruccia, vídua des de 1436, pel fervor amb el qual resava a la Mare de Déu del Bon Consell perquè el temple, en estat ruïnós, fos restaurat. Esgotada la seva fortuna, finalment el seu prec va ser escoltat un 25 d'abril de 1467. Aquell matí, en mig del bullici d'un aplec, unes melodies angèliques van anunciar l'arribada de la icona, que va allotjar-se a la paret del santuari sense cap fixació que la sostingués. En recompensa, Petruccia fou beatificada i el seu cos reposa al mateix santuari. L'expansió del culte a la Mare de Déu del Bon Consell es va intensificar arreu d'Europa al segle XVIII per iniciativa dels frares agustinians i pel papa Climent XII, d'origen albanès, que va concedir una indulgència plenària a qui visités el santuari de Genazzano. A Espanya, una imatge de la Mare de Déu que hi havia a la capella del col·legi imperial dels jesuïtes de Madrid va ser decisiva perquè Lluís Gonzaga, que esdevindria sant, es decidís a entrar a la Companyia.<sup>1</sup>

Tot i no disposar de cap document que reveli l'autoria del quadre, les concomitàncies estilístiques de l'obra cerverina amb el conjunt de la producció del pintor vigatà Marià Colomer i Parés (1743-1831) em permet atribuir-li sense massa dificultat.<sup>2</sup> Colomer pertany a l'extensa nòmina d'artistes catalans de l'època del Barroc engolits per l'oblit i la poca consideració que ha merescut la plàstica d'aquest període a casa nostra. La proposta estètica de Marià Colomer, que en algunes ocasions va estar assistit

<sup>1</sup> Sobre aquestes qüestions iconogràfiques i de devoció, vegeu Guillermo PONS, *Le litanie della Vergine Maria*, Torino, Paoline editoriale, 2003, p.65-66; i els estudis de Balbino RANO, "Agostiniani. VI. Vita religiosa: osservanze, orazione, devozione, santi", *Dizionario degli Istituti di Perfezione*, Roma, Ed. Paoline, 1974, vol. I, col.348.

<sup>2</sup> Sobre el pintor, vegeu Ramon ORDEIG, "El pintor Marià Colomer i Parés (Vic, 1743-1831)", *Ausa*, XXI, núm.154, 2004, pp. 479-493; Francesc MIRALPEIX, "Els últims barrocs. Les pintures de la Congregació dels Dolors de Girona i el canvi d'atribució de Joan Carles Panyó a Marià Colomer", *Annals de l'Institut d'Estudis Gironins*, núm. 53, 2012, p. 339-391; Francesc MIRALPEIX, "El Moianès, l'art i l'arquitectura barroques a Catalunya i un epíleg al pintor Marià Colomer Parés", *Modillium*, vol. XI-1r semestre, 2019, núm.60, pp.91-106.

per Lluçia Romeu, reflecteix l'arrelament del seu llenguatge a les fórmules del barroc més distès i gràcil promogut pels germans Manuel i Francesc Tramulles o per Francesc Pla el Vigatà. La seva clientela, gairebé sempre eclesiàstica i provinciana, el va menar a especialitzar-se en grans cicles de temàtica religiosa. Són obres seves les pintures del cambril de l'església de Moià, el cicle de la Vida de sant Víctor de la capella dels Sants Màrtirs de l'església de Sant Fructuós de Castellterçol, les pintures del cambril de Sant Joan de les Abadesses, la decoració de la capella dels Sants Màrtirs de l'església de la Pietat de Vic i un bon nombre d'obres soltes, entre les quals també s'hi ha de comptar la galeria de retrats de bisbes osonencs del palau episcopal de Vic.

A banda de la paleta de colors clara, amb predomini dels tons blaus i vermells, les composicions de Colomer solen seguir un patró estilístic molt reconeixible, que es concreta en l'abundància d'angelets contorsionistes que apareixen gairebé sempre entremig de fumeroles, amb cabelleres espesses i llargues,

sostenint filacteris. Les fisiognomies dels personatges també són una empremta reveladora del seu estil: solen estar de perfil, tenen un front ample i una llarga cabellera se'ls replega en forma d'essa a l'alçada de la nuca. El patró artesanal que guia el seu treball es fa present a l'hora de replicar composicions i figures sense gaires exigències inventives, de tal manera que els mateixos tipus es multipliquen com figures extremes de patrons. Per al cas concret que ens ocupa, la vera *effigies* de la Mare de Déu la retrobem en la pràctica totalitat de la seva producció mariana. Justament, la fórmula seriada, d'altra banda tan habitual i estesa en els tallers de l'època, permet atribuir-li una rèplica del mateix tema cerverí apareguda en una casa de subhastes de Barcelona com a anònim d'escola espanyola del segle XVIII (figura 1).<sup>3</sup> I tot i que l'esquema és essencialment el mateix, aquí la icona apareix aixoplugada dintre d'un vistós dosser de domàs porpra. Les figures dels peregrins, com tota la pintura, tenen un acabat més fi i elegant i la paleta és lleugerament més pastosa que la de Cervera.



<sup>3</sup> L'atribució a Marià Colomer de les dues obres ja apareix a MIRALPEIX, "El Moianès...", cit. supra.

# tauler d'anuncis

## EXPOSICIONS EN OFERTA

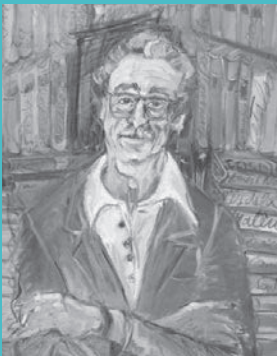
### L'ÚS DE LA MATÈRIA. Pintures murals i dibuixos sobre teatre fet a Catalunya

Exposició de Mariona MILLÀ per homenatjar Manuel de PEDROLO

L'exposició reproduïx el títol d'una obra teatral escrita per Manuel de Pedrolo el 1963: *L'ús de la matèria*, i que Mariona Millà va plasmar sobre tela el 1978 amb la força expressionista que caracteritza tota la seva obra i que tradueix en formes plàstiques, directes i contundents, el concepte angoixant que domina l'obra teatral de Pedrolo.

Una simbiosi perfecta que esdevé el tret de sortida del que serà un recorregut per bona part del teatre fet a Catalunya i il·lustrat, interpretat i redimensionat per l'artista Mariona Millà.

**Condicions de préstec:** podeu trobar el dossier de condicions tècniques a l'adreça [www.museudecervera.cat](http://www.museudecervera.cat). El transport, el muntatge i l'assegurança de les obres corren a càrrec de la institució sol·licitant.



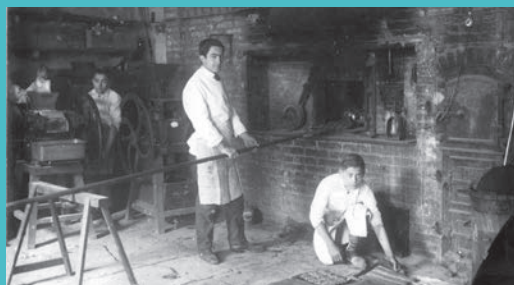
### UNA MIRADA A CLAUDI GÓMEZ GRAU

Exposició que té com a protagonista la figura del fotògraf cerverí Claudi Gómez Grau i la seva tasca com a retratista no només d'una geografia concreta -la Segarra-, sinó d'unes formes de vida i de treball que van caracteritzar la Catalunya de principis de segle XX. Es tracta d'una sèrie de fotografies que ens mostren el treball realitzat per Claudi Gómez Grau a la comarca de la Segarra entorn de les feines del camp i els vells oficis tradicionals.

La mostra consta de 43 fotografies de 51 x 71 x 2 cm, amb les seves fitxes tècniques corresponents; text explicatiu de fullola de 245x122 cm; plòter amb la imatge de Claudi Gómez Grau, de 183 x 130 cm.

Disposa de guia didàctica

**Condicions de préstec:** exposició gratuïta. El transport i el muntatge corren a càrrec de la institució sol·licitant



### MANUEL DE PEDROLO... O LA PARAULA FETA IMATGE. RECALL DE POESIA CONCRETA

Exposició formada per 63 poemes que s'emmarquen dins el corrent anomenat poesia concreta i que ens permeten conèixer una de les vessants més desconegudes de Manuel de Pedrolo.

L'exposició es compon de 39 poemes originals format din A4 emmarcats, 22 poemes originals format sobres, 3 llibres originals mecanoscrits, CD i 1 fotografia plotejada de mida gran. L'emmarcat dels poemes és amb marc de fusta de pi, vidre i paspartú color cru. La foto emmarcada mesura 41,7 x 51,7 cm.

**Condicions de préstec:** exposició gratuïta. El transport, el muntatge i l'assegurança de les obres corren a càrrec de la institució sol·licitant.



### PEDROLO, POLIÈDRIC

Manuel de Pedrolo és una de les personalitats més significatives de la literatura catalana de la segona meitat del segle XX. Ho és per la importància de la seva producció i per la diversitat de tècniques, gèneres i estils que va conrear al llarg de la seva vida.

Aquesta mostra, mitjançant el grafisme del retrat i la caricatura, vol ressaltar aquest fet polièdric.

Es tracta d'una exposició de creació que "juga" a través de tractaments infogràfics amb una trentena de caricatures i retrats de l'escriptor realitzats per diferents dibuixants per a la premsa escrita. Les fonts arrenquen de l'any 1951 fins al 2000 i s'han localitzat a Periódico, Ressonà (la primera revista en català de la postguerra), La Vanguardia, Avui, El Món, El Temps, Serra d'Or, Alcalá (Madrid), Diari de Barcelona, Tele/Expres, Ancora, ABC...

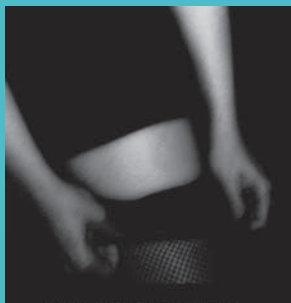
L'exposició consta de 20 quadres de diferent format, 1 plòter amb caricatura, 1 silueta de cartró ploma, 1 cortina amb caricatura i una caricatura feta amb peces 3D.

S'ha editat un catàleg de la mostra.

**Condicions de préstec:** exposició gratuïta. El transport i el muntatge corren a càrrec de la institució sol·licitant.

## ESTRICTAMENT PERSONAL. PEDROLO VIST A TRAVÉS DE L'OBJECTIU D'UNA CÀMERA

Manuel de Pedrolo és una de les personalitats més significatives de la literatura catalana de la segona meitat del segle XX. Ho és per la importància de la seva producció i per la diversitat de tècniques, gèneres i estils que va conrear al llarg de la seva vida.



El Museu Comarcal de Cervera, conjuntament amb la Fundació Manuel de Pedrolo, han preparat una mostra de fotografies basada en textos de l'escriptor corresponents a les dues entregues del premi fotogràfic que convoca la Fundació.

L'exposició consta de 28 quadres de diferent format amb les seves carteles corresponents, DVD catàleg 3r premi de fotografia i 30 catàleg del 1r i 2n premi de fotografia.

**Condicions de préstec:** exposició gratuïta  
El transport i el muntatge corren a càrrec de la institució sol·licitant.

## ARQUITECTURA POPULAR A LA SEGARRA. IMATGES DEL NOSTRE PATRIMONI ETNOLÒGIC

Mostra fotogràfica que ens proposa un recorregut per les diferents tipologies constructives de l'arquitectura popular que modelen el paisatge de la Segarra. L'exposició ens mostra exemplars de cabanes, pletes, parets de marge, basses, peixeres, pous, cisternes, pous de gel, safarejos, piques per netejar, rescloses, forns de guix i de ciment, pallisses i colmars.

L'exposició es compon de 34 fotografies muntades sobre plàstic cel·lular i sense emmarcar.

**Condicions de préstec:** exposició gratuïta  
El transport i el muntatge corren a càrrec de la institució sol·licitant.



## OFERTA DIDÀCTICA [Consulteu https://museudecervera.cat/ca/c/educacio-29](https://museudecervera.cat/ca/c/educacio-29)

### ELS "E-BOOKS" DE LA CASA DURAN I SANPERE

Aquesta activitat didàctica consisteix en un recorregut per la Casa Museu Duran i Sanpere dinamitzat per quatre e-books que guiaran els alumnes per les diferents estances de la casa. Aquest tipus de visita els permetrà veure i conèixer la Casa Duran com a exemple de casa burgesa de finals del segle XIX.

**Objectius:** Mitjançant cadascun dels e-books es planteja als alumnes unes qüestions de temàtica variada relacionada amb la casa Duran i la vida a finals del segle XIX. Els e-books s'adapten i permeten abordar quatre línies curriculars:

- Com es troba vostè? Salut i higiene
- Com es fa això? Matèria i energia (la calefacció, la il·luminació, la cuina...)
- On és el botó? Tecnologia i societat (les innovacions tecnològiques que hi ha rere els objectes i elements que s'amaguen a la casa)
- Qui viu a la casa? Persones, cultura i societat (com era el seu dia a dia, les festes que feien a la casa, els paper dels homes i les dones...)

A partir del que es planteja als e-books, els alumnes aprendran a analitzar els diferents aspectes de la casa per tal de conèixer com vivien durant el segle XIX, observar l'entorn per extreure conclusions i treballar en equip.

Amb aquesta activitat didàctica, s'aborden tot un seguit de competències bàsiques:

- Competència comunicativa lingüística i audiovisual.

- Competències artística i cultural.
- Tractament de la informació i competència digital.
- Competència d'aprendre a aprendre.
- Competència d'autonomia i iniciativa personal.
- Competència en el coneixement i la interacció amb el món físic.
- Competència social i ciutadana.

**Dinàmica de funcionament:** el grup classe d'alumnes es dividirà en quatre grups, un per a cada e-book. El monitor del museu guiarà els grups a les estances on cada grup, amb el seu iPad, haurà de resoldre les preguntes que se li plantegin. Cadascun dels e-books tractarà una de les quatre temàtiques curriculars proposades. Al final del recorregut ens ajuntarem i es farà una posada en comú en la qual cada un dels grups haurà d'explicar a la resta de companys les qüestions que se'ls han plantejat.

**Durada:** 1 hora

**Públic:** alumnes de Primària i d'ESO

**Places:** grups classe

**Preu d'inscripció:** 2 € per alumne

## LA QUOTIDIANITAT AL SEGLE XIX: DUES FORMES DE VIDA

*Quaderns didàctics del Museu  
Comarcal de Cervera, núm. 1*

Els quaderns didàctics del museu estan destinats al cicle superior de primària i educació secundària i, a través de diferents activitats que procuren la participació activa de l'alumnat, es pretén abordar un període històric determinat, el final del segle XIX i inicis del XX, i les seves formes de vida pròpies. En aquest sentit, el quadern proposa dos recorreguts: l'un per la Casa Museu Duran i Sanpere on l'alumnat treballarà la burgesia benestant a les darreries del segle XIX i inicis del XX, i l'altre pel Museu del Blat i la Pagesia on l'alumnat treballarà la pagesia a les darreries del segle XIX i inicis del XX. Actualment, però, degut a les reformes a l'edifici que albergava el Museu del Blat i la Pagesia, no es pot oferir aquest dossier.



**Durada:** 1 hora  
**Places:** màxim de 25 alumnes i mínim de 10 alumnes  
**Preu d'inscripció:** Casa Museu Duran i Sanpere 35€/grup

## TALLER: "FEM UN RETAULE"

El taller plàstic "Fem un retaule" està adreçat a grups escolars de primària i el seu objectiu és apropar-nos a l'art i al món medieval tot analitzant un dels suports que més difusió va tenir al llarg de l'època del gòtic: el retaule.

**Objectius:** El taller pretén ser una eina pràctica que ens ha de permetre aconseguir tres objectius bàsics:

- Apropar-nos a la realitat artística d'un moment determinat. La producció artística en l'època gòtica a través d'una de les obres més emblemàtiques d'aquell moment: el retaule.
- Estimular la creativitat i la sensibilitat artística, a través del descobriment, l'experimentació i la creació pròpia.
- Potenciar els valors envers el nostre patrimoni per tal de garantir la seva conservació, estudi i difusió.

**Durada:** dues sessions de 2,5 h cada una (en dies diferents)

**Places:** grups classe

**Preu d'inscripció:** 6€ alumne



## TALLER: "VIURE DE PAGÈS"

Taller de narració oral de contes i llegendes dins el marc de la col·lecció del Museu del Blat i la Pagesia de Cervera o de forma itinerant amb el suport del fons del museu.

### ESPAIS D'ORALITAT

#### · "L'HORA DEL BATRE" A L'ESCOLA

Un narrador i una persona relacionada amb el món de la pagesia es desplacen a l'escola i expliquen vivències pròpies i històries de la tradició oral.

**Durada:** 1 h - 1,5 h

**Localització:** aules de l'escola, amb un espai mínim per a l'exposició de petits objectes i l'espai escènic necessari per a dues persones.

**Públic:** Alumnes de Primària i d'ESO

**Places:** grups classe

**Preu d'inscripció:** 4€ per alumne

**Objectius:** el taller pretén ser una eina pràctica que ens ha de permetre aconseguir tres objectius bàsics:

- Transmetre els testimonis materials i immaterials que componen el Museu.
- Apropar al públic estris i tècniques relacionades amb el món de la pagesia.
- Retornar als objectes materials del museu el component oral al qual sempre han estat lligats (rondalles, cançons, vivències en primera persona de la pagesia).



**Per a més informació i reserva de dates:**

Museu Comarcal de Cervera · Tel. 973 533 917

reserva@museudecervera.cat · <http://www.museudecervera.cat>