

Capcorral

la revista del Museu Comarcal de Cervera
Núm. 1 - ANY 2006



Massa sovint el paper que juguen els museus dins el seu propi territori és força discret no tant pel que fa a les actuacions dutes a terme sinó pel que fa a la percepció que en té la ciutadania. Conscients, doncs, de les dificultats que a cops comporta donar a conèixer, al més a bastament possible, la trajectòria del Museu Comarcal de Cervera, vam considerar necessari crear una eina de difusió que ens permetés obrir les portes del museu al públic que ja ens visita i també a aquells col·lectius, institucions i individus que encara no ens coneixen.

Però no només ens preocupava el potencial de públic que ens ofereix el nostre territori sinó que volíem, també, crear un vehicle de reflexió i d'opinió entorn el patrimoni, la seva conservació i coneixement, així com el paper de les institucions museístiques en la seva difusió i intervenció.

El resultat d'aquestes voluntats és la revista que ara teniu a les mans: *Capcorral*. El nom el pren de l'antiga divisió de la vila de Cervera en quarts: quarter de Montseré, quarter de Framenors, quarter de la Plaça i quarter de Capcorral. Sobre aquest darrer, i segons informació de Pere Verdés, es diu que anava des "del portal Mitjà amunt", tot i que aquests límits devien canviar amb el creixement del carrer Major. La denominació de Corral o plaça de les Bèsties feia referència a un indret no urbanitzat, protegit per la muralla, on s'aplegaven els ramats i se celebrava mercat.

Els diferents apartats que conformen la revista defineixen els objectius pels quals neix aquesta publicació alhora que van construint el seu propi esquelet que, a manera de seccions fixes, s'aniran repetint en cada número d'aquesta revista que es preveu amb una periodicitat anual.

Resseguint, doncs, els títols de cada apartat coneixerem els seus continguts i els seus objectius més immediats que ara definim en un primer text que funciona a manera d'editorial.

La revista comença amb la secció **L'EXPERT**, un espai que neix amb la voluntat de convertir-se en instrument de reflexió entorn de la museologia aplicada als nostres museus. És a dir, als museus de territori amb el seu específic rol dinamitzador, la seva pròpia problemàtica i el seu àmbit d'actuació que el diferencien (enormement) dels grans museus nacionals i/o dels museus de caràcter temàtic.

Segueix la secció **NOTÍCIES DEL MUSEU**, la part més important de la revista ja que s'ha d'entendre com a plataforma d'expressió del propi museu per tal de donar a conèixer les seves actuacions. Aquesta secció s'estructura en diferents subapartats que es corresponen als diferents vessants que defineixen el funcionament del museu.

"Trajectòria": sota aquest títol s'informa de les **activitats** realitzades pel museu al llarg de l'any, les exposicions que s'han pogut visitar, els cursos i conferències impartides, els projectes engegats, etc.

"Conèixer les col·leccions": aquest apartat dona notícia de les tasques de **documentació i recerca** del museu, de les **restauracions** i treballs de millora duts a terme, així com de les **noves adquisicions** que, gràcies a les donacions desinteressades, han passat a enriquir les col·leccions del museu. Novament moltes gràcies des de la direcció del museu ja que amb la seva aportació contribueixen al millor coneixement del nostre patrimoni.

La secció **PATRIMONI RESCAT**, que té com a finalitat destacar els elements patrimonials de la Segarra sobre els quals el museu ha intervingut o ha ajudat en la seva intervenció. Tanmateix, aquesta secció vol ser un espai obert a tothom per a la denúncia d'elements patrimonials que estiguin en perill de conservació o que siguin poc coneguts i, en aquest sentit, us convidem que ens feu arribar tota aquella informació que considereu interessant per a la conservació del nostre patrimoni. "Patrimoni rescat", doncs, vol convertir-se en plataforma de coneixement i difusió de les actuacions que s'estan fent a la comarca, però també en plataforma de reivindicació i, conseqüentment, de salvaguarda del patrimoni.

Per acabar, tanca la revista **LA PEÇA DEL MUSEU**: en aquest apartat s'aborda l'estudi tècnic d'una peça concreta de les col·leccions del museu, amb prioritat cap a aquelles que hagin estat restaurades recentment. Aquest espai, amb el temps, vol convertir-se en un **catàleg del museu**, obert i que garanteixi l'actualització constant de la informació. Iniciem aquest catàleg amb l'estudi de la *Creu de pedra de les Verges*, a càrrec de l'historiador Josep M. Llobet Portella, restaurada per l'Escola Superior de Restauració.

En la darrera pàgina d'aquesta revista trobareu el que hem anomenat **TAULER D'ANUNCIS**, on s'informa sobre les exposicions itinerants i els materials didàctics que ofereix el museu.

Fins aquí el desenvolupament dels continguts i de les voluntats d'aquesta revista que ara encetem; ens resta només esperar que desperti l'interès desitjat per tal que sigui una publicació oberta a la col·laboració de tothom i un espai de reflexió i de creació d'opinió. Per facilitar aquesta comunicació hem obert una adreça electrònica on ens podeu fer arribar tota aquella informació que considereu oportuna: redaccio@museudecervera.cat. Bona lectura!

Carme Bergés Saura
Directora del Museu Comarcal de Cervera

02 L'EXPERT
Els museus de territori: una necessitat i un dret, *Jusèp Boya*

04 NOTÍCIES DEL MUSEU
Recerca etnològica del museu

05 TRAJECTÒRIA
Exposicions i activitats del curs anterior

07 CONÈIXER LES COL·LECCIONS
Documentació i recerca

10 PATRIMONI RESCAT
Sant Salvador de Granyanella
Els grafitis de la Universitat

13 LA PEÇA DEL MUSEU
La creu de les Verges

15 TAULER D'ANUNCIS
Oferta didàctica
Exposició en oferta

l'expert

Els museus de territori: una necessitat i un dret

Jusèp Boya Busquets, museòleg

Durant la dècada dels anys setanta i vuitanta del segle passat, i arreu de Catalunya, es produí un extraordinari desenvolupament de museus i col·leccions, públics i privats, d'història i etnografia local i comarcal.

Aprofitant els nous aires de llibertat que possibilitaren els últims anys del franquisme i els primers de la transició, moltes d'aquestes institucions sorgiren ex novo, sovint gràcies a l'impuls i la iniciativa d'aficionats i col·leccionistes privats, sovint aixoplugats per institucions culturals locals i comarcals i, en alguns indrets, també per ajuntaments i altres institucions públiques. Algunes iniciatives, però, tenien arrels més antigues, remuntant-se als anys de la República i, fins i tot, a la dècada anterior.

En aquell moment, la tasca de recuperació i conservació del patrimoni desenvolupada per totes aquestes iniciatives tenia com a principal impuls i objectiu final un desig de recuperació

i, alhora, d'afirmació no tan sols d'una memòria local sinó també nacional, fins aleshores menystinguda i, fins i tot, perseguida i reprimida.

Sensibles al fet, i davant la impossibilitat d'intervenir en els grans museus barcelonins, els responsables de la política museística dels primers governs de la restablerta Generalitat, implementaren d'ençà l'any 1980 una decidida política d'impuls i, fins i tot, de nova creació de museus d'història local i comarcal. D'ella en naixerien nous museus, se'n remodelarien alguns d'existents i es crearia l'anomenada Xarxa de museus comarcals.

Una dècada més tard, la fallera olímpica, el desig d'impulsar la creació de grans museus nacionals i, especialment, uns pressupostos del tot insuficients per fer compatibles aquests nous projectes amb la realitat anterior, decantaren el govern de la Generalitat a un tràgic abandonament de l'anterior política d'atenció i suport als museus locals i comarcals. La pròpia xarxa de museus comarcals creada a principis dels vuitanta fou desmantellada, i els recursos destinats als museus d'història local i comarcal disminuïren sensiblement.

A partir d'aleshores, la idea de construir xarxes temàtiques de mu-

seus vinculats als diversos museus nacionals creats per la llei de museus de 1990 esdevingué el leitmotiv de la nova política museística del país, tot i que aquesta nova via només es concretitzà, durant la dècada dels noranta, en la implementació de la xarxa de museus vinculats al Museu nacional de la Ciència i la Tècnica de Catalunya, i en la declaració d'alguns museus locals i comarcals com a seccions dels museus nacionals.

Clar i català, s'intentava imposar d'aquesta manera una visió piramidal i centrípeta dels museus del país, que no veia en ells més que simples dipositaris de col·leccions disciplinades, menystenint el rol i el paper d'instruments d'afirmació identitària, local, comarcal i nacional, i, alhora, de centres de dinamització cultural que molts d'ells havien desenvolupat, desenvolupaven o podien continuar desenvolupant.

Sortosament, la vitalitat i la tenacitat de moltes institucions, ajuntaments, col·lectius i persones arreu del país ha resistit i, en certa manera, ajudat a reconduir aquesta visió tan perjudicial per als museus locals i comarcals. Hi ha ajudat, també, entre d'altres factors, el discurs emergent dels avantatges del desenvolupament del turisme cultural

, present a l'agenda i els programes de nombroses institucions públiques d'arreu del país, inclosa la mateixa Generalitat.

Ara, però, i com en altres països europeus, el nou mot a la moda és el de "museus de territori", que sovint s'utilitza en substitució de l'antic de museus locals i comarcals, no se ben bé per quina mena de prejudici o por. Tant se val: el que compta és reconèixer el valor i la necessitat de l'existència d'aquests centres i equipaments arreu del país i, com a conseqüència, l'aposta decidida per al seu desenvolupament.

Perquè el dret a la memòria té també una dimensió local i comarcal. Perquè, en una societat de l'oci, els museus creen imatge de marca i constitueixen un recurs poderós per articular una oferta cultural i turística. Perquè democratitzar la cultura i el patrimoni implica fer l'esforç d'acostar-la a tots els ciutadans i ciutadanes del país. Perquè l'objectiu del creixement harmònic i equilibrat del país passa també per la descentralització de les polítiques culturals de les institucions públiques. Perquè creure en el "territori" vol dir també creure en els "museus de territori", o, si voleu, en els museus d'història i etnografia local i comarcal.



notícies del museu



Moment de la presentació del Museu Comarcal de Cervera i el Museu Comarcal de l'Urgell com a nova antena de l'Observatori per a la Recerca Etnològica de Catalunya que va tenir lloc a Civit el passat 22 de novembre de 2005.

Constitució del Museu Comarcal de Cervera en Antena de l'Observatori per a la Recerca Etnològica de Catalunya, servei creat pel Centre de Promoció de la Cultura Popular i Tradicional Catalana de la Generalitat de Catalunya.

L'Observatori és un servei que fomenta la recerca aplicada, creat pensant en la necessitat de conèixer puntualment i de manera actualitzada les constants vitals de la recerca i la difusió de l'etnologia a Catalunya, mitjançant el treball en xarxa amb les entitats i grups dedicats a aquestes tasques. L'observatori es concreta sobre el territori en uns interlocutors principals que actuen d'antenes del servei. El Centre ha seleccionat per actuar amb aquesta funció museus, centres d'estudi i associacions culturals consolidades, amb una àrea d'influència territorial i/o temàtica determinada, que tenen com a objecte la recerca i la difusió del patrimoni etnològic.

El Museu Comarcal de Cervera, després de tres anys consecutius treballant dins l'Inventari del Patrimoni Etnològic de Catalunya (IPEC) a través de les col·leccions del Museu del Blat i la Pagesia i la Casa Museu Duran i Sanpere,

ha estat un dels museus escollits pel Centre de Promoció de la Cultura Popular i Tradicional Catalana (juntament amb el Museu Comarcal de l'Urgell) per ser una de les antenes que ha d'actuar com a dinamitzadora de l'Observatori.

Així doncs, el nostre museu passa a formar part d'un sistema en xarxa que es desplega per tot el territori català amb la voluntat de coordinar, assessorar i potenciar la recerca i difusió del patrimoni etnològic dins el nostre territori, i que us reproduïm en el mapa adjunt.

A banda de les activitats pròpies del museu entorn el patrimoni etnològic, el Museu Comarcal de Cervera i el Museu Comarcal de l'Urgell dirigeixen el Projecte de recerca etnològica de la vall de l'Ondara que durà a terme l'antropòleg Jordi Querol dins la programació d'Antena de l'Observatori per a la Recerca Etnològica de Catalunya.

Es tracta d'un estudi a llarg termini dels territoris de la conca pluvial de l'Ondara des d'una perspectiva etnològica. Si bé és un territori molt extens, el treball prioritzarà la llera del riu Ondara, la seva vall i les lleres dels seus afluents. En aquest estudi volem fer un especial incís en les formes d'ocupació, d'explotació i tots aquests elements immobles que trobem en el territori. El camp d'estudi és molt ampli. Pel que fa al patrimoni immoble cal destacar les masies i cases de pagès, les cases rurals tradicionals dins de les petites poblacions, els molins fariners i d'altres tipus d'estructures industrials, les cabanes, els marges, les pedreres i altres tipus d'explotació a cel obert, les xarxes de rec, preses, dipòsits de rec, zones d'horta, les fonts, els pous, el paisatge creat pels diferents tipus de cultius i per l'aprofitament del territori agrícola. L'estudi es completarà, lògicament, amb la recerca de les formes de vida en el context de la vall de l'Ondara i el funcionament de tots aquests elements immobles que trobem en el territori.

trajectòria

Exposicions

● Una mirada a Claudi Gómez Grau

15 d'abril de 2004 al 2 de gener de 2005

Exposició que té com a protagonista la figura del fotògraf cerverí Claudi Gómez Grau i la seva tasca com a retratista no només d'una geografia concreta -la Segarra- sinó d'unes formes de vida i de treball que van caracteritzar la Catalunya de principis de segle XX.

● Punt d'interpretació de la Casa Museu Duran i Sanpere. Instal·lació permanent

Inauguració el 18 de juny de 2005

Muntatge expositiu. Agustí Duran i Sanpere. Trajectòria vital i professional

Consisteix en una **exposició biogràfica** sobre la figura d'Agustí Duran i Sanpere, últim habitant de la casa i activista cultural que va marcar la trajectòria cultural de la ciutat de Cervera.

Instal·lació multimèdia. La Casa Museu Duran i Sanpere. Un exemple de burgesia a Cervera.

Ens introdueix en els gustos i costums de la burgesia del segle XIX: l'organització dels espais, els gustos mobiliaris i el propi desenvolupament dels actes socials dins unes parets que encara ens permeten escoltar el batec d'aquesta època.

● Les flors de les bruixes. Instal·lació de Carme Bosch

Del 23 de juny al 30 d'octubre de 2005

Les flors de les bruixes és una instal·lació artística i etnogràfica. Una aproximació sensitiva i personal al complex món de les bruixes, com a dones, i de les plantes que elles utilitzen per a la preparació de pocions, ungüents i encanteris.

● Josep Font i la terrissa negra de Verdú. Fotografies d'Oriol Saula

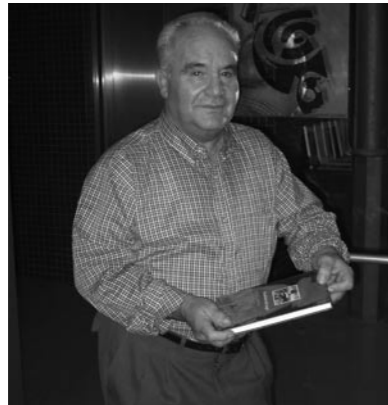
Del 18 de novembre de 2005 al 28 de febrer de 2006

La mostra fotogràfica Josep Font i la terrissa negra de Verdú és un passeig pel món dels cantirers de Verdú a través de la seva persona i la terrisseria de cal Berlí. Josep Font és un dels darrers cantirers de Verdú que ha continuat treballant la terrissa negra de Verdú seguint el procés tradicional. L'exposició és una producció del Museu Comarcal de l'Urgell-Tàrraga.



UNA MIRADA
A CLAUDI GÓMEZ GRAU





Publicacions

● Vocabulari de pagès

Coedició, amb edicions Proa, del llibre de **Miquel Pont, Vocabulari de pagès**. Una publicació que ha estat possible gràcies al patrocini del Departament d'Agricultura, Ramaderia i Pesca de la Generalitat de Catalunya.

Altres activitats

● Sant Jordi 2005

Lectura teatralitzada de la rondalla d'Agustí Duran i Sanpere *La llebreta que sabia llegir* a càrrec de Jordi Morales d'Alea Teatre **Agustí Duran i Sanpere, historiador de Cervera**. Exposició bibliogràfica dedicada d'Agustí Duran i Sanpere

● Dia Internacional dels Museus

18 de maig de 2005

Els museus, ponts entre cultures
Un any més el Museu Comarcal de Cervera s'adherí a la celebració del Dia Internacional dels Museus amb l'exposició de tres peces de les seves col·leccions d'origen islàmic i la instal·lació d'una webcam amb xarxa entre la resta de museus de les comarques de Lleida.

● Representació teatral "Traspassar el temps a la Casa Museu Duran i Sanpere" amb Grepp Teatre juliol 2005

● Isagoge 2005

Visita guiada a les sales d'exposicions del Museu
Taller infantil "Diverteix-te fent un retaule"

● Fira de Sant Miquel de Lleida

Del 28 de setembre al 2 d'octubre de 2005

Durant l'edició de la Fira Sant Miquel de Lleida, el Patronat de Turisme de la Diputació de Lleida va dedicar un espai als museus de Lleida que tenen elements relacionats amb el camp i la pagesia. El Museu del Blat i la Pagesia va col·laborar-hi amb el préstec de 6 peces de les seves col·leccions. En concret es van poder veure un volant amb protecció i esclopets, una erera d'ordi, una mesura d'un picotí i dues mesures de blat de tres quartans.

● Jornades de portes obertes al Museu Comarcal de Cervera:

Fira de Sant Isidre (14, 15 i 16 de maig de 2005)
Jornades Europees del Patrimoni a Catalunya (30 de setembre, 1 i 2 d'octubre de 2005)



conèixer les col·leccions

Documentació i recerca

El Museu del Blat i la Pagesia dins l'Inventari de Patrimoni Etnològic de Catalunya, realitzat per Laura Florensa Peralta



Durant el 2004 i el 2005 s'han conclòs les tasques de recerca i documentació del Museu del Blat i la Pagesia de Cervera. L'inventari existent de les col·leccions etnogràfiques del Museu ja no s'adequava a les exigències actuals; era una base de dades amb poca informació entorn la peça i en suport paper. Així doncs, i gràcies a la participació del museu dins els programes de recerca i documentació de l'Inventari del Patrimoni Etnològic de Catalunya (IPEC), s'han engegat les tasques de revisió de l'inventari de les col·leccions del museu. Aquesta tasca ha suposat, en realitat, la realització d'una nova catalogació que aborda la peça des de diferents perspectives. La peça ja no tan sols s'analitza des de la descripció física (material, mesures, estructura externa...) sinó que també és té en compte l'ús i la relació que s'estableix entre les altres peces de la col·lecció. Una exhaustiva informació documental que es complementa amb un arxiu fotogràfic de cada una de les peces estudiades i la posterior informatització de la informació resultant de la recerca.

Les tasques de documentació i recerca s'han dut a terme mitjançant dos projectes, que engloben la totalitat del fons del Museu del Blat i la Pagesia:

(2003-2004): **La pagesia a la Segarra a finals del segle XIX i inicis del segle XX. Estudi i inventari de les feines i eines relacionades amb la producció del blat i el vi**. Va representar la realització de 238 fitxes d'inventari amb el corresponent arxiu fotogràfic, en les quals trobem una gran varietat d'objectes que tenen el treball pagès com a nexa comú, tot i que s'hi engloben peces tan dispars com les mesures, els podalls, un vaixell, un collar, un banyot per guardar-hi una pedra esmolada, un porró garber... La tasca

d'inventari no només ha suposat un treball de catalogació sinó que també ens ha permès salvaguardar alguns mots específics del món pagès.

(2004-2005): **Àmbit domèstic i vida quotidiana en el medi rural de la Segarra**. Va representar la realització de 502 fitxes d'inventari amb les seves corresponents 603 fitxes de l'arxiu fotogràfic. El projecte d'inventari fa referència a totes aquelles peces que formen part de la vida rural, però, emmarcades en un àmbit domèstic que comprèn des de les graelles giratòries i els morters de la cuina, als plats de cirereta i l'escó del menjador, als escalfallits i les carrutxes del dormitori, a les debanadores i les planxes de la saleta de cosir, a les peces més íntimes com l'orinal, el gec i la cigarrera... Es tracta d'elements que, en definitiva, ens evoquen un món ple de tradicions i costums exemplificats, per exemple, amb tots els atuells i estris per la matança del porc, els curiosos espantamosques i caçamosques, el joc de plats de mort, una màquina per fer botifarres i un branca per assecar-les, les estampes i la pica d'aigua beneida, etc.



Inventari arqueològic dels jaciments del PK 40 i de la vil·la tardorromana del Capell, realitzat per Maria del Carme Ayet Reverter



Durant els mesos d'estiu s'han dut a terme els treballs d'inventari i siglatge dels materials arqueològics dels jaciments del PK 2040 i de la vil·la tardorromana del Capell, tots dos situats al terme municipal de Cervera.

Els treballs van consistir primer en l'elecció de les peces més destacables des del punt de vista museístic dels dos jaciments, sempre respectant l'estudi de material arqueològic que el director dels jaciments, Esteve Nadal, havia realitzat a les memòries de les seves intervencions arqueològiques.

Una vegada feta la selecció es va donar un número d'inventari a cada un dels objectes per tal d'entrar-los al registre del museu, es van siglar les peces, es van fotografiar i es va creava una fitxa informàtica amb el programa DAC, on s'especificaven totes les seves característiques. Per últim, es va procedir a l'emmagatzematge de les peces que es van col·locar en caixes en funció del jaciment al qual pertanyien.

Cal ressaltar dues de les peces més significatives, procedents del jaciment del Capell que es van trobar senceres.

La primera és una cantimplora de la qual no s'han trobat paral·lels i a la qual s'ha donat el nom de Forma Capell 1 (número inventari 2628). Aquesta ceràmica paleocristiana presentava un vernís homogeni i fosc, amb decoració de cercles concèntrics a la part superior, disposats al voltant del broc i les nanses, i tres rectangles als costats.

El bon estat de la peça i el fet que sigui única per la seva tipologia fa palesa la seva importància.

La segona peça és una àmfora bètica (número d'inventari 2635) que també es va trobar sencera, però bastant fragmentada. És una forma Almagro 55/Keay XV que dona una cronologia entre el segle III – IV dC. La peça s'ha de remuntar i necessitaria una bona restauració.

A més, en els últims dies d'aquest treball d'inventari i catalogació del material arqueològic es van repassar algunes fitxes arqueològiques antigues que hi havia al museu, tot corregint els errors que s'observaven tant de tipologia, com de dimensions o de cronologia, i fent les fotografies corresponents. De les peces que es van revisar, cal destacar l'existència d'una important col·lecció de llànties romanes i paleocristianes en molt bon estat de conservació.



Les col·leccions

Lliurament de materials arqueològics

Materials procedents de l'excavació preventiva de l'església de Sant Pere de Santa Fe (municipi de les Oluges)

Els treballs arqueològics realitzats s'emmarquen dins les obres de reforma i rehabilitació que s'estan portant a terme en l'església de Sant Pere de Santa Fe. N'és la promotora la Direcció General d'Arquitectura i Habitatge, Servei de Promoció de la Rehabilitació del Departament de Política Territorial i Obres Públiques de la Generalitat de Catalunya sota la direcció tècnica dels arquitectes Antoni Martí Falip i Josep Esteve Vila. Donat que el rebaix del terreny fins a arribar al terreny dur podria afectar els elements arqueològics presentats en el subsòl, i tal com s'estableix en la Llei 9/1993 i el Decret 78/2002, s'efectua el seguiment d'aquesta excavació sota la direcció tècnica de Joan Ramon Renyer Flix.

A grans trets direm que s'han trobat restes de ceràmica, fragments de vidres, una tomba amb dos esquelets i monedes. Tots aquests materials, juntament amb la memòria arqueològica corresponent, s'han dipositat al Museu Comarcal de Cervera per a la seva correcta conservació.

Noves incorporacions

Donacions

- **Màquina de netejar llana i màquina de filar.** Donació de Josep Martí Boria (2001 i 2003)
- **Empaquetadora.** Donació d'Antonio Peiró Vidal (2003)
- **Màquina de ventar.** Donació de Martí Tarrés Tarrés (2004)
- **Estiràs, diable, rampill, trill, arrossegador de pedres, argollans i solera.** Donació de Joan Noguera Vilalta i Eva Segura Escudé (2004)
- **Guarniment de ruquet: collar, morrió, cadireta i corretges.** Donació d'Agustí Castellà Sererols (2004)
- **Termòmetre de forn, pales de forner, tiralinies i estructura de forja d'un llit (capçal, lateral i somier).** Donació de Josep Pomés Vives (2004)

Dipòsits

- **Talla de fusta policromada procedent de l'església de Sant Pau de Tordera. Cessió feta per la Junta del poble de Tordera** (2004)
- **Màquina de batre M3 Ajuria-Victoria.** Va ser adquirida el 1947 per la família Del Castillo per poder batre el cereal propi el dels pobles del voltant. La màquina es llogava a cada família a canvi d'un tant per cent per quilogram o per una quantitat de cereal al dia. El màxim que va arribar a batre en un dia van ser 5.300 quilograms en una jornada.

L'any 1992 la màquina va ser adquirida per la família de Can Perris, herbolaris, per destriar de forma artesana les fulles de les tiges de les plantes que recol·lecten, entre elles la farigola, el romaní, l'estragó i la boixerola. El 2005 ha estat cedida, un cop restaurada, al Museu Comarcal de Cervera



patrimoni rescat

Sant Salvador de Granyanella



Costat esquerre de la porta amb el motiu zoomòrfic



Costat dret de la porta amb el motiu de les boles

Carme Bergés Saura

De la fàbrica originària de l'església de Sant Salvador, coneixem, gràcies a la darrera troballa produïda en el transcurs d'unes obres de restauració de la plaça, la portada romànica que donava accés al recinte. Es tracta d'una porta d'arc de mig punt amb un arc de degradació i una rica decoració escultòrica.

L'intradós de l'arc més exterior apareix decorat amb el motiu de l'escacat, un tema força emprat al llarg del romànic en nombrosos exemplars de tota la geografia catalana. En canvi, per a l'intradós de l'arc interior s'ha utilitzat una tija que recorre tota la superfície tot creant un delicat motiu en espiral d'un gran efectisme decoratiu.

La porta té timpà decorat. Al centre apareix la màndorla que devia tancar la figura d'una *Maiestas Domini* o potser, atenent-nos a l'antiga advocació a Santa Maria, una *Maiestas Mariae*, actualment totalment perduda. A banda i banda trobem dos cercles que inscriuen sengles creus gregues.

L'arc de degradació de la portada descansa a cada costat sobre una columna amb capitell i fust decorat. Els capitells del brancal esquerre presenten un motiu zoomòrfic basat en el que podria ser una serp que, col·locada en horitzontal, recorre la cistella dels dos capitells. El fust de la columna està decorat a partir de boles que es col·loquen en un espai còncau. Es tracta d'un element que, tot i la senzillesa en la seva execució aconseguia donar un alt caràcter ornamental, i que va fer-se força habitual en conjunts romànics d'importància ben diversa. El trobem, per exemple, decorant la catedral de la Seu d'Urgell però també en exemplars molt més senzills d'arreu de Catalunya.

Troblem el mateix motiu als capitells de l'esquerra, mentre que la decoració del fust canviarà, tot trencant la repetida simetria que caracteritza el romànic, amb l'opció del motiu de l'escacat treballat en negatiu. Tot i la relativa senzillesa estructural d'aquesta portada, cal destacar la importància de Sant Salvador de Granyanella dins el context de la Segarra ja que juntament amb l'església de Sant Pere de Pelagalls són els únics exemplars de portades amb timpà que existeixen a la comarca i que presenten, a més a més, una interessant i rica decoració escultòrica. L'execució de la portada, per la disposició arquitectònica i el llenguatge escultòric emprat, pot datar-se al segle XII.

Finalment, cal destacar la troballa de quatre esteles discoïdals localitzades a l'antic fossar, també durant el transcurs de les obres de restauració de la plaça que se situa als peus de la portada romànica. Es tracta d'unes esteles discoïdals d'època medieval que presenten decoració en l'anvers i en el revers a base de motius vegetals (flors de sis puntes, ...), creus de braços iguals i un interessant escut heràldic en un dels exemplars. Davant aquesta important troballa, l'Ajuntament de Granyanella, conjuntament amb el Museu Comarcal de Cervera que va preparar l'informe tècnic de l'església, va sol·licitar la seva catalogació com a Bé Cultural d'Interès Local (resolució de juliol de 2004) per tal de garantir la preservació d'uns valors historicoartístics que han de contribuir a un major coneixement del romànic a la comarca de la Segarra, així com a la conservació i millora dels seus monuments.

Els grafitos de la Universitat de Cervera

Projecte de recuperació

Carme Bergés Saura

La Universitat de Cervera marca, de forma indiscutible, no només la fisonomia de la ciutat de Cervera –una visió panoràmica descobreix un perfil dominat per les tres torres: Santa Maria, Universitat i Sindicat– sinó també la seva pròpia història des que l'any 1717 es decideix la seva construcció.

Després d'una complexa trajectòria com a centre universitari, el 1842 la Universitat de Cervera va ser traslladada, definitivament, a Barcelona. Des d'aquest moment fins a la recuperació de l'edifici per a la ciutat i l'inici de la seva restauració el 2000, són molts els usos i abusos que ha suportat.

Tal i com ens relata Federico Vila en la seva crònica sobre la Universitat de Cervera de 1923¹, l'edifici, un cop clausurat i fet efectiu el seu trasllat a Barcelona, va ser cobdiciat per diferents institucions i particulars que veien en les seves parets el lloc idoni per a la instal·lació d'usos i interessos ben diversos. Està documentat el trasllat a la planta principal de les escoles de primeres lletres, la capella de cantors de la parròquia i fins i tot una fàbrica de teixits de seda.

L'edifici de la Universitat va ser seu, també, d'un Col·legi de Batxillerat ubicat a les habitacions del pis principal de l'ala sud-est, amb dormitoris per als interns, que arribarà al màxim nivell de funcionament cap al 1870.

Per aquells anys, però, l'edifici va conèixer altres ocupacions com a caserna de les tropes carlistes durant els anys que, des de desembre de 1968, van durar les seves campanyes i com a presidi dels soldats enemics.

El 1870, l'edifici va ser convertit en Presidi i Presons de Partit, les instal·lacions del qual es repartien per les diferents aules de l'antiga Universitat.

Un cop acabada l'ocupació com a caserna, l'edifici va ser utilitzat per la Guàrdia Civil, l'administració de rendes, l'administració de correus i despatx de telègrafs i també per al cobrament de



contribucions.

Més endavant, l'Ajuntament de Cervera va arrendar diferents espais de l'antiga Universitat a comerciants i empresaris de la ciutat i va prestar alguna de les seves aules, la Sala de Claustres i la Biblioteca, per a la realització d'obres de teatre i balls de música. Les aules de la planta baixa van ser convertides en magatzems: de tabac i de sal, l'ala nord; de blat, de fustes i de vi, l'ala oriental; i de palla, l'ala nord-est. També es va instal·lar un taller de costura a la torre nord.

Després d'usos tan diversos que anaven malmetent l'estructura, el mobiliari i les distribucions originàries de l'antiga Universitat, l'edifici va ser lliurat el 1887 en usdefruit a la congregació claretiana i, un cop restaurat, va ser destinat a casa de formació i estudi per a la comunitat religiosa.

Arribem, però, al juliol de 1936, moment en què són desallotjats els frares i estudiants, saquejat i desmantellat l'interior de l'edifici i destruïts certs elements exteriors i, altre cop, l'antiga Universitat serà protagonista muda dels nous esdeveniments polítics.

En plena Guerra Civil els comitès de l'exèrcit roig van utilitzar l'edifici de magatzem, quarter i camp de refugiats, i

amb l'exèrcit franquista es va convertir en un camp de concentració. Acabada la Guerra Civil, la congregació claretiana no pot fer-se càrrec de l'edifici, el qual, després de la Segona Guerra Mundial, serveix d'internat dels soldats alemanys procedents del sud de França mentre esperaven la repatriació².

D'aquesta darrera etapa que hem descrit, es conserven a les golfes de l'edifici un seguit de grafitos realitzats pels presos que hi van viure.

La temàtica que reproduïen és variada però en termes generals podem establir 4 grups ben diferenciats, sobre els quals és necessària la realització d'estudis aprofundits.

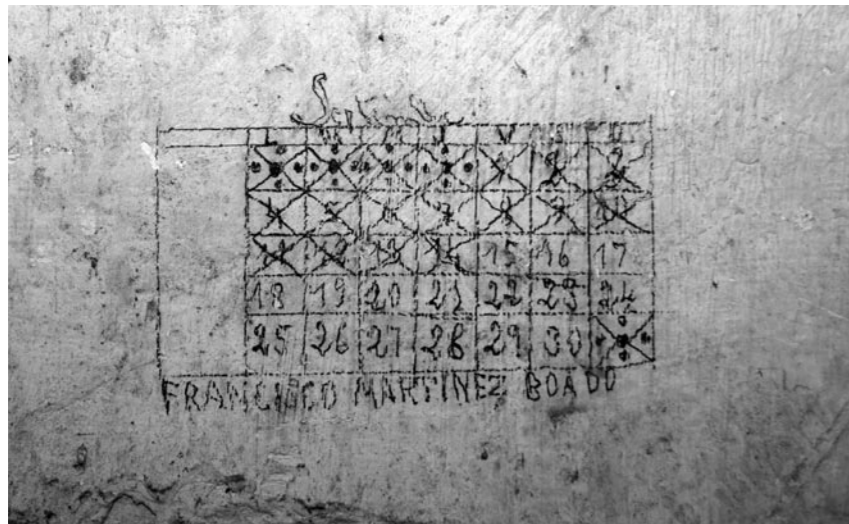
- representació de calendaris
- signatura amb el nom i el regiment al qual es pertanyia
- iconografia militar: representació d'elements d'aviació, d'armament, ...
- iconografia d'entreteniment

La restauració de les golfes de la Universitat va posar a la vista aquests grafitos i va obligar a recuperar-los, ja que el repicat dels murs que es va dur a terme els condemnava a desaparèixer.

En aquest sentit, el Museu Comarcal de Cervera, a instàncies de la Regidoria de Cultura, va encapçalar la campanya

¹ Federico VILA, *Reseña histórica científica y literaria de la Universidad de Cervera, Biblioteca de Cervera y la Segarra, 1981 (1a edició, 1923)*

² Goreti VENDRELL, "L'edifici sense Universitat" a *Guia Històrica de Cervera. Dels orígens als nostres dies*, Centre Municipal de Cultura, 1993, pàgs. 88-89.



de recuperació dels grafits que va basar-se en dos fets bàsics:

- reportatge gràfic dels grafits in situ
- arrencada dels grafits i posterior restauració

Un cop realitzada aquesta primera campanya d'urgència que ha permès la conservació d'un material força delicat, donat que la majoria dels grafits estan realitzats a llapis, però summament interessant per la seva originalitat i com a document històric dels usos de l'antiga Universitat durant la Guerra Civil, el Museu Comarcal de Cervera preveu engagar una campanya de recerca i documentació que ha d'abordar:

- estudi de l'edifici: els seus usos, distribució, ubicació, cronologia, ...
- estudi dels grafits com a document històric: anys de realització, autors, iconografia representada, ...

Finalment, els resultats obtinguts en la restauració i en els treballs de recerca i documentació dels grafits es donaran a conèixer a través d'una exposició que

ha de tenir en compte:

- els grafits com a document històric
- els grafits: procés de recuperació i restauració

Projecte de restauració

Ramon Pijuan Regidor, restaurador

L'arrencament i el posterior traspass a suport rígid dels grafits és un conjunt de processos lents i costosos per a les peces. La necessària manipulació per l'anvers i revers augmenten aquesta perillositat.

El caràcter de grafit (llapis) aplicat sobre una capa de pintura plàstica i sense cap tipus de protecció (vernís) implica una major fragilitat i condiciona el tipus de substàncies a utilitzar per a no malmetre l'obra.

La preparació de cada fragment per a l'arrencament comença per una delimitació i aplicació successiva de tres capes de tela de cotó fixades amb una

resina acrílica reversible. Un cop seques, i pressionant la part interna del morter pel perímetre amb unes espàtules planes, s'aconsegueix que el fragment es desprengui sobre una superfície rígida acoblada.

Els grafits adherits al morter dels murs varen ser arrencats per stacco (amb part del morter), mentre que els adherits sobre ciment varen ser arrencats per strappo (amb la capa de pintura plàstica on es varen fer els grafits).

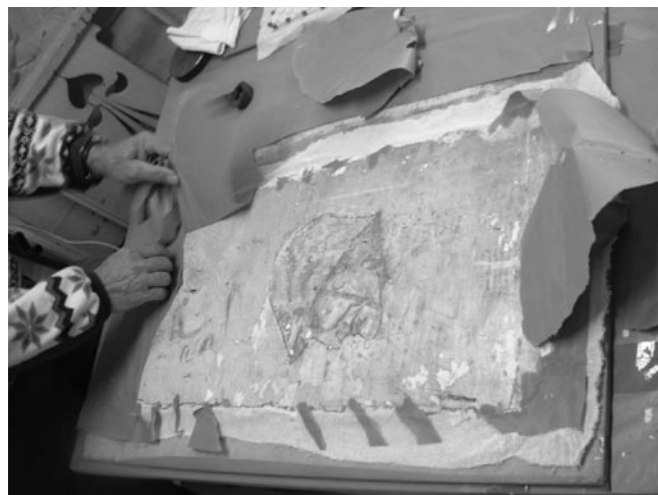
El procés de traspass s'inicia al taller amb l'eliminació del morter pel revers fins deixar uns 3 mm de gruix. S'aplica sobre el revers tres capes de tela de cotó amb una barreja de caseinat càlcic amb calç amarada per al reforçament del suport original que ens queda.

Un cop consolidat el revers es treballa l'anvers enretirant amb un dissolvent adequat, les capes de tela de protecció aplicades en la preparació de l'arrencament.

En els grafits arrancats per stacco i pel seu revers, es fixa una xarxa metàl·lica a tota la superfície i unes varres d'alumini perimetrals. Es delimita el fragment amb un encofrat, s'aplica l'escuma de polietilè i es cobreix el conjunt tot fent pressió per tal de minvar l'expansió de l'escuma i així augmentar la seva densitat. Els grafits arrencats per strappo s'apliquen directament sobre una superfície de policarbonat i són adherits amb un morter especial.

Traspassats tots els grafits a suport rígid, el treball se centra a l'anvers eliminant esquerdes i fent reintegració volumètrica, majoritàriament perimetral, amb estuc específic.

La reintegració cromàtica es realitza amb vernís de retoc i pigments purs.



la peça del museu

La creu de pedra de les Verges

Josep M. Llobet i Portella

Aquesta és una de les poques creus de pedra cerverines de les quals es té notícies documentals sobre els seus constructors.¹ El primer document conegut és l'esborrany d'un contracte, datat el 9 d'octubre de 1416, mitjançant el qual Vicenç de la Torre, un imaginari de Pàmies, es comprometia a fer el cap i el capitell d'una creu de pedra que Francesc Oller, especier, de Cervera, feia construir prop de l'església de les Onze Mil Verges, al lloc on s'iniciaven dos camins: el que anava a Tarroja i el que conduïa a Montfalcó d'Oluja, i en un pati cedit per Manuel de Cardona.

Segons aquest document, la creu es feia fer en honor, reverència i memòria de la passió de Jesucrist i en honor i reverència de la verge Maria, motiu per qual el cap de la creu mostraria, en un costat, Jesucrist clavat a la creu i, a l'altre costat, la verge Maria i el seu fill. Aquestes imatges serien de la grandària de les que hi havia –amb els mateixos temes– a la creu de n'Ebrí –la qual estava situada al costat del camí que sortia de Cervera en direcció cap a Tàrrrega– o majors. A més, a cada extrem dels quatre braços el mestre imaginari hi gravaria la figura d'un evangelista. L'ornamentació de la creu imitaria flors de lliri i fullatge.

Vicenç de la Torre faria, també, el pom o capitell de la creu, en el qual hi hauria les imatges dels quatre apòstols següents: sant Pere, sant Pau, sant Joan i sant Jaume i quatre olles com a senyal del benefactor: Francesc Oller.

Tant el cap de la creu com les imatges del pom o capitell haurien de ser daurades amb or fi, mentre que les figures de les olles serien de color de coure.

El mestre Vicenç de la Torre es comprometia a tenir el cap i el capitell de la

FITXA TÈCNICA

Vicenç de la Torre i Pere de Vall-llebrera

c. 1417

74 x 65 x 18,5 cm

Cervera

Museu Comarcal de Cervera, número d'inventari 23



creu acabats i col·locats abans de la festes de Nadal d'aquell any 1416. Francesc Oller, però, li donaria dues pedres, una per fer el cap de la creu i l'altra per fer el capitell, i el ferro i el plom que fos necessari.

L'esborrany del contracte no conté el preu que havia de rebre el mestre imaginari pel seu treball. Amb tot, per un document posterior, sabem que l'import del cap i el capitell que va ser pagat a Vicenç de la Torre fou de 55 florins i mig, equivalents a 610 sous i mig.

Una vegada contractats el cap i el capitell de la creu calgué acordar la construcció del canó i la base amb graons. Segons un altre esborrany de contracte, datat el dia 11 d'octubre de 1416, d'aquestes parts de la creu se n'encarregà el picapedrer cerverí Pere de Vall-llebrera. Així, sabem que els graons serien cairats i n'hi hauria quatre, que la creu s'assentaria sobre roca ferma i que el conjunt es trobaria acabat abans de Nadal. A més, en cas que el mestre imaginari fos absent de la vila quan el picapedrer col·loqués el canó de la creu, el mateix picapedrer posaria al capdamunt d'aquest canó el capitell i el cap de la creu. Aquest esborrany de contracte tampoc conté el preu de la part de la creu que havia de fer Pere de Vall-llebrera, però, atès que el seu text indica que aquest import havia de ser satisfet en dues meitats i que el dia 29 de novembre de 1417 Pere de Vall-llebrera reconeixia haver rebut la resta del preu: 110 sous, és possible que el preu fos, en total, 220 sous.

Arribà el dia de Nadal de 1416 i Vicenç de la Torre encara no havia construït la part de la creu contractada. Tampoc la tenia feta vint dies després. Per



aquest motiu, atès que el mestre imaginari havia incomplet els pactes establerts amb Francesc Oller, calgué que l'esmentat mestre prometés que no sortiria del terme de la vila de Cervera, sense el permís de Francesc Oller i el del batlle de la vila, fins que hagués acabat el treball compromès. No sabem si aquesta limitació ajudà que Vicenç de la Torre es decidís a enllestir l'obra pactada. De totes maneres, el 21 de febrer de 1417 el mestre reconeixia haver rebut 33 florins i mig, equivalents a 368 sous i mig, a compte dels 55 florins i mig que eren el preu del cap i el capitell de la creu encarregada per Francesc Oller.

Entre el 15 de gener i el 21 de febrer d'aquell any 1417 morí Francesc Oller. Potser, sense fills, ja que instituí hereu universal dels seus béns la confraria de Santa Maria de Cervera.

Tal com hem dit, el 29 de novembre de 1417 el picapedrer Pere de Vall-llebrera reconeixia haver rebut 110 sous, que eren la resta del preu del canó, les graus i la base de la creu de pedra que havia encarregat Francesc Oller. Sabem, però, que en aque-

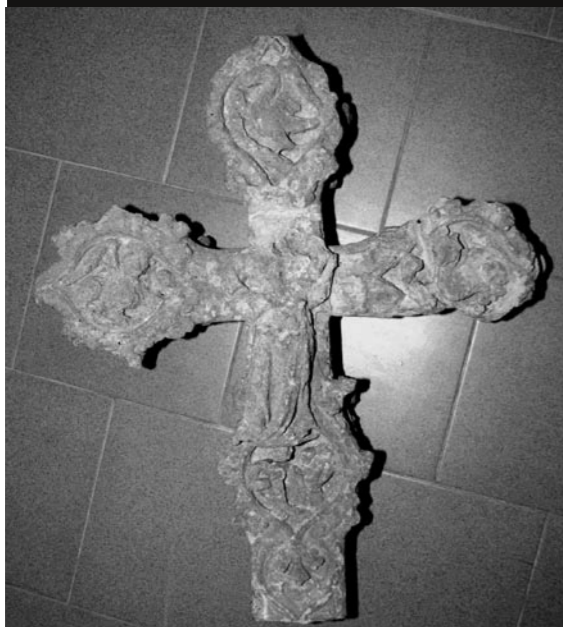
lla data el cap i el capitell de la creu encara no havien estat col·locats, potser perquè encara no es trobaven acabats.

Finalment, la creu de les Verges es degué enllestir, ja que en un text de l'any 1539 és esmentat un farraginal situat davant d'aquesta creu.

Creiem que aquesta creu de les Verges era la que hi havia durant els primers decennis del segle XX davant la fàbrica de galetes de Rossend Güell. L'any 1915, una forta ventada va fer caure el cap d'aquesta creu, el qual va resultar malmès. Una associació cerverina anomenada La Joventut Catòlica, amb motiu de les festes que organitzà l'any esmentat per tal de commemorar el fet d'haver complert deu anys, va fer col·locar novament al seu lloc el susdit cap de la creu una vegada restaurat –cosa que es va fer, certament de forma bastant barroera–. Aquesta actuació finalitzà amb la benedicció de la creu.

Posteriorment –potser durant el mes de març de 1920–, una altra ventada va tornar a fer caure el cap de la creu de les Verges. Aquesta vegada la peça no fou restaurada i, en la data esmentada, el cap de la creu va ser dipositat al Museu de la ciutat, restant al seu lloc només els graons, la base, el canó, el capitell i un element en forma de pinacle. La guerra dels anys 1936-1939, però, provocà la retirada definitiva d'aquestes parts de la creu. Sortosament, alguns fragments del capitell i l'element en forma de pinacle van poder ser recuperats i dipositats, com abans ho fou el cap de la creu, al Museu cerverí. L'any 2004, el cap de la creu ha estat, novament, restaurat.

¹ Hom pot veure la justificació documental i diversa bibliografia a: Josep M. LLOBET I PORTILLA, «Dades documentals sobre les creus de pedra del terme de Cervera (1340-1858)», *Religiositat en l'arquitectura popular*, Lleida, Pagès, 2005, ps. 23-50.



tauler d'anuncis

1

Oferta didàctica

Quaderns didàctics del Museu

La quotidianitat al segle XIX: dues formes de vida
PRESENTACIÓ

Els quaderns didàctics del museu estan destinats al cicle superior de primària i cicle de secundària i, a través de diferents activitats que procuren la participació activa de l'alumnat, es pretén abordar un període històric determinat, el final del segle XIX i inicis del XX, i les seves formes de vida pròpies. En aquest sentit, el quadern proposa dos recorreguts: l'un per la Casa Museu Duran i Sanpere on l'alumnat treballarà la burgesia benestant a les darreries del segle XIX i inicis del XX, i l'altre pel Museu del Blat i la Pagesia on l'alumnat treballarà la pagesia a les darreries del segle XIX i inicis del XX.

COM PROGRAMAR LA VISITA

museu@museudecervera.com

Tel. 973 533 917

PREU DE LA VISITA (inclou els quaderns didàctics per als alumnes i el monitoratge)

Casa Museu Duran i Sanpere	35 €/grup
Museu del Blat i la Pagesia	30 €/grup
Els dos museus	60 €/grup

2

Taller: “Fem un retaule”

DURADA

dues sessions de 2,5 h cada una (en dies diferents)

PLACES

grups d'un màxim de 25 alumnes i mínim de 10 alumnes

PREU INSCRIPCIÓ

150 euros per grup

PRESENTACIÓ

El taller plàstic “Fem un retaule” està adreçat a grups escolars de primària i el seu objectiu és el d'apropar-nos a l'art i al món medieval tot analitzant un dels suports que més difusió va tenir al llarg de l'època del gòtic: el retaule.

OBJECTIUS

El taller pretén ser una eina pràctica que ens ha de permetre aconseguir tres objectius bàsics:

1. Apropar-nos a la realitat artística d'un moment determinat. La producció artística en l'època gòtica a través d'una de les obres més emblemàtiques d'aquell moment: el retaule.
2. Estimular la creativitat i la sensibilitat artística, a través del descobriment, l'experimentació i la creació pròpia.
3. Potenciar els valors envers el nostre patrimoni per tal de garantir la seva conservació, estudi i difusió.



3

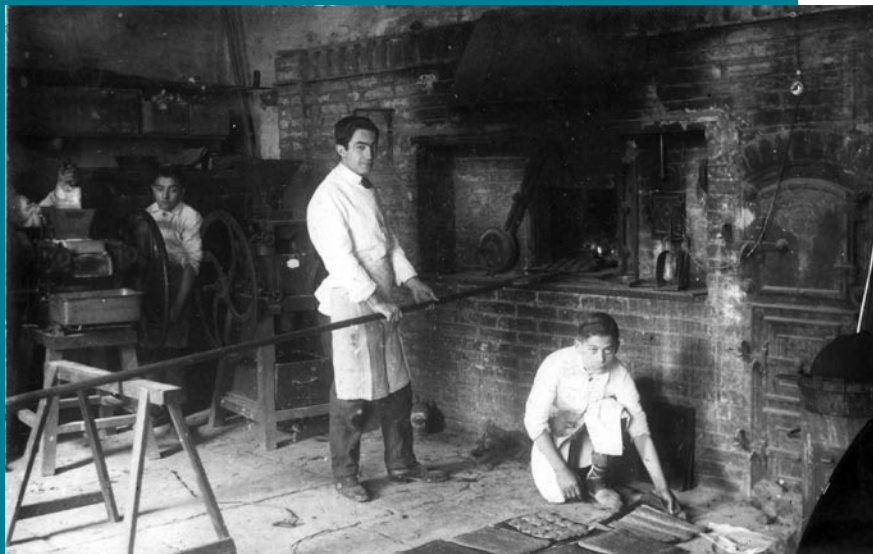
Exposició en oferta

Una mirada a Claudi Gómez Grau

Exposició que té com a protagonista la figura del fotògraf cerverí Claudi Gómez Grau i la seva tasca com a retratista no només d'una geografia concreta -la Segarra- sinó d'unes formes de vida i de treball que van caracteritzar la Catalunya de principis de segle XX.

Es tracta d'una sèrie de fotografies que ens mostren el treball realitzat per Claudi Gómez Grau a la comarca de la Segarra entorn de les feines del camp i els vells oficis tradicionals, com ara teixidors, fomers, esmoladors, xolladors, carboners ...

La mostra consta de 43 fotografies de 51x71x2 cm, amb les seves fitxes tècniques cor-responents; text explicatiu de fullola de 245x122 cm; plòter amb la imatge de Claudi Gómez Grau, de 183x130 cm.



Condicions de préstec:

- Exposició gratuïta
- El transport i el muntatge corren a càrrec de la institució sol·licitant
- Per a més informació i reserva de dates:

Museu Comarcal de Cervera
Tel. 973 533 917
museu@museudecervera.cat

