

# Capcorral

la revista del Museu Comarcal de Cervera  
Núm. 2 - ANY 2007



Arribem al segon número de la revista Capcorral i, amb ella, es tanca la programació que el Museu Comarcal de Cervera ha dut a terme al llarg del 2006. Dins les pàgines de Capcorral hi trobareu, doncs, un resum de totes aquelles activitats que s'han anat realitzant i que, en moltes de les quals, tots vosaltres hi heu pogut participar d'una manera o altra.

Potser el 2006 el recordarem com l'any dedicat a l'escriptor, poeta i artista Manuel de Pedrolo amb la presentació del primer premi **7lletres. El premi literari i més coses**, una iniciativa que arrenca des del Centre Municipal de Cultura de Cervera, el Consell Comarcal de la Segarra i la Fundació privada Manuel de Pedrolo, però que ha aplegat la major part d'institucions culturals de la comarca. En aquest sentit, el Museu Comarcal de Cervera també hi va participar amb el muntatge d'una exposició dedicada a la poesia concreta de Pedrolo, que va inaugurar el cicle d'activitats i que ha esdevingut l'exposició principal del museu durant el 2006.

Una exposició, a més a més, que s'ha fet itinerant i que l'any 2007 viatjarà a Lleida, capital de la cultura 2007, per integrar-se dins un programa més ampli com és el de la **celebració dels 35 anys de poesia visual**. Així doncs, la nostra exposició compartirà cartellera amb les exposicions dels grans de la poesia visual com Joan Brossa, Iglesias del Marquet i Guillem Viladot, així com amb altres iniciatives poètiques actuals.

A banda de la programació expositiva, el Museu ha inaugurat aquest 2006 dues iniciatives més que neixen amb la voluntat de continuïtat i confiem en què tinguin una bona acollida de públic.

Es tracta de les jornades **Reviure el patrimoni**, dedicades enguany a la restauració i la gestió del patrimoni monumental, centrat en el cas concret de la torre de Vallferosa. Per al 2007, ja us avancem que la celebració d'aquestes jornades es dedicarà al fenomen dels centres d'interpretació, com una forma de gestionar els recursos culturals tot incorporant-los dins els circuits turístics. En aquest cas, també ens centrarem en un exemple propi com és el Centre d'Interpretació dels Castells del Sió, una nova infraestructura cultural que està a punt d'obrir les portes al públic.

D'altra banda, i en ocasió de les Jornades europees de patrimoni, el Museu va iniciar **la ruta de l'aigua**, amb la teatralització de diferents espais i moments històrics, alguns d'ells cabdals per a la nostra història com va ser la celebració de l'arribada de l'aigua a Cervera el 1864. La voluntat del museu és continuar, any rere any, amb la tasca de recuperació

de nous espais i episodis històrics que ens ajudin a conservar i conèixer millor el nostre patrimoni.

L'altre gran apartat d'activitats del museu que creiem que cal destacar és el dedicat a projectes de recerca i documentació. Al llarg del 2006, s'ha dut a terme l'inventari de la Casa Museu Duran i Sanpere, amb la documentació i catalogació de la totalitat de les seves col·leccions. S'ha coordinat el treball de recerca sobre el cap d'àliga de Cervera, amb un excel·lent resultat que ens "obliga" a aconseguir durant el 2007 la seva publicació.

S'ha iniciat, dins el programa del Memorial Democràtic, el projecte de recerca sobre **la Universitat de Cervera en el mon concentracionari de l'Espanya franquista**, que ens ha d'aportar la documentació necessària per al muntatge d'una exposició permanent sobre els usos de la Universitat i els grafitis que omplen les seves parets. En aquest mateix context, el museu ha participat en un projecte més ampli de recuperació dels escenaris de la Guerra Civil a la comarca de la Segarra.

Per últim, s'ha iniciat des del Museu, i gràcies a una nova línia de subvenció de presidència de la Generalitat de Catalunya que afecta l'estudi de la Guerra de Successió, un projecte de recerca sobre **Cervera dins el marc de la Guerra de Successió. La construcció de la Universitat**, que ens ha de permetre al llarg del 2007 construir un discurs interpretatiu rigorós i, al mateix temps, atractiu al públic que ens visita.

No vull acabar aquesta editorial sense agrair la col·laboració de tots aquells que han participat en la redacció d'aquesta revista i, sobretot, fent una crida a que continueu enviant-nos notícies, articles o imatges que considereu interessants per destacar a la secció **Patrimoni rescat**, que no vol ser res més que un espai obert a tothom per a la denúncia, reivindicació i informació de les actuacions sobre els nostre patrimoni. Per participar-hi podeu enviar-nos les vostres notícies a l'adreça [revista@museudecervera.cat](mailto:revista@museudecervera.cat).

Finalment, i només a tall d'anunci, informar-vos que el 2007 celebrem el **50è aniversari del Museu Comarcal de Cervera**, inaugurat oficialment i després de molts anys de treballs i esforços interromputs el 1957. Per tal de celebrar-ho el museu ha preparat una sèrie d'activitats especials que s'anunciaran en una programació pròpia i que esperem que siguin del vostre interès.

Bona lectura!

**Carme Bergés Saura**  
Directora del Museu Comarcal de Cervera

## 02 L'EXPERT

*Jordi Abella*, director de l'Ecomuseu de les Valls d'Àneu

**04 NOTÍCIES DEL MUSEU**  
L'exposició de Manuel de Pedrolo rep el premi Coma Estadella

**05 TRAJECTÒRIA**  
Exposicions i activitats del 2006

**07 CONÈIXER LES COL·LECCIONS**  
Documentació i recerca  
Projectes museogràfics

**10 PATRIMONI RESCAT**  
Itinerari Guerra Civil

**13 LA PEÇA DEL MUSEU**  
Escultura de Sant Pere

**15 TAULER D'ANUNCIS**  
Oferta didàctica  
Exposicions en oferta

# l'expert

## Museus i territori. Els equipaments del futur?

**Jordi Abella Pons**, *director de l'Ecomuseu de les valls d'Àneu*

Sembla que al nostre país ens trobem en un moment de gran eufòria museística. Neixen i s'obren nous museus, centres d'interpretació i equipaments patrimonials arreu i a dojo. Des de Medi Ambient, els parcs naturals i espais protegits creen els seus centres interpretatius, des del Departament de Turisme es plantegen la creació d'equipaments que utilitzin la interpretació de la història local com un recurs turístic per atraure visitants, es continuen creant museus sobre diverses i variades temàtiques. Però quin és l'estat del sector? Estem en un moment de vaques grasses tal com sembla expressar aquesta voràgine patrimonial? Si realitzem una certa mirada crítica sobre la realitat d'aquest àmbit de la cultura veurem que les dades no ens donen peu precisament a grans alegries. Plantegem-nos algunes preguntes inicials: Quants d'aquests equipaments tenen personal estable i amb continuïtat?, Quants tenen una obertura al públic permanent anual?, quines són les funcions, més enllà de mantenir una exposició permanent? Quants euros s'inverteix en el seu manteniment després de la seva inauguració? Com es coordinen els equipaments que depenen de diferents administracions i que actuen en un mateix territori? Existeixen xarxes de treball i col·laboració entre equipaments en un mateix territori o fora d'aquest? Quants d'aquests equipaments avaluen la seva incidència en el territori?...Malauradament si busquem les respostes a aquestes qüestions l'escenari que ens queda no es gaire excitant.

Existeix una gran eufòria per obrir e inaugurar equipaments patrimonials, però automàticament la febrada desapareix quan s'ha de plantejar en ter-

mes realistes i executius la seva gestió diària. Sembla que tota l'energia i esforç que s'han invertit fins llavors desapareix l'endemà mateix d'haver-lo inaugurat. I ara qui l'ha d'obrir? Qui l'ha de gestionar? Per a què ens ha de servir?. Quan tenim l'equipament en marxa comença el joc de la patata calenta. Passar-lo d'una administració a una altra per veure qui se'n vol fer càrrec. Al final del camí, i davant les múltiples negatives i les dificultats econòmiques, la resposta acostuma a ser la mateixa, "potser si sol l'obrim a l'estiu o els dies de festa ja n'hi ha prou. Que algú guardi la clau a casa seva i quan es necessiti, que la vagin a buscar". Ja hem generat una nova frustració dins el sector i el que és pitjor, estem perdent una important oportunitat per donar forma a quelcom més que un simple receptacle, amb més o menys disseny, de rebuda de visitants. En aquest sentit, si fem una ullada a la situació del sector en les terres lleidatanes veurem que del centenar d'equipaments que existeixen –entre públics i privats- més del 60% els hi manca personal professional estable, no té un horari permanent anual i no genera gaires activitats més que la de gestionar la visita a una exposició permanent que no s'ha renovat en un grapat d'anys. Si, a més a més, comptem tots els projectes que estan en procés i en creació, la quantitat d'equipaments totals que es preveu en l'àmbit territorial lleidatà a mig termini és enorme.

Però ara per uns moments posem-nos a fer d'advocats del diable i preguntem-nos: per a què ens ha de servir tenir i mantenir tants equipaments d'aquestes característiques? Cal que s'inverteixin diners en unes infraestructures que semblen servir únicament per mantenir oberta una exposició permanent? Crec que la resposta a tot això rau en la percepció que malauradament ens hem acostumat a tenir dels equipaments patrimonials com a ens amb escassa utilitat social i molt orientats a un ús elitista –o exclusivament turístic- del patrimoni.

És cert que les greus manques pressupostàries que pateixen la majoria d'equipaments, més la manca de definició i planificació i, sobretot, l'escassetat de criteris tècnics de gestió han fet que aquestes infraestructures no hagin pogut desenvolupar tot el potencial d'acció territorial que poden arribar a tenir.

## POSSIBLE FOTO????

Però quines són aquestes potencialitats? O dit d'una altra manera, per a què poden servir els nostres museus i equipaments patrimonials? Primer de tot el que cal és ordenar mínimament el sector i diferenciar les funcions i les dimensions de gestió d'aquests ens. No és el mateix un centre d'interpretació o de visitants que un museu en el seu concepte més ampli. Caldria, però, que, d'inici, sigui quin sigui el format de l'equipament, aquest pugui desenvolupar les seves funcions amb dignitat i estigui dotat d'uns recursos i una qualitat mínima de gestió.

Dins d'aquest ordenament, un paper prioritari és el que juguen –o poden jugar- els museus que assumeixen un cert paper de gestió en un àmbit territorial. Més enllà d'integrar les funcions clàssiques que durant moltes dècades han definit els museus, com la de conservar i divulgar les seves col·leccions, sembla clar que aquestes institucions s'han d'adaptar als nous temps i han de donar resposta a les noves necessitats que té la societat actual. És en aquest sentit, que hem de ser capaços de canviar la percepció d'aquests ens de gestió, redimensionar-los i omplir-los de nous continguts. Si no aconseguim fer-ho i no podem demostrar que invertir en la gestió del patrimoni pot aportar enormes beneficis econòmics, socials i culturals a la comunitat que ens envolta, ens espera un futur encara més magre.

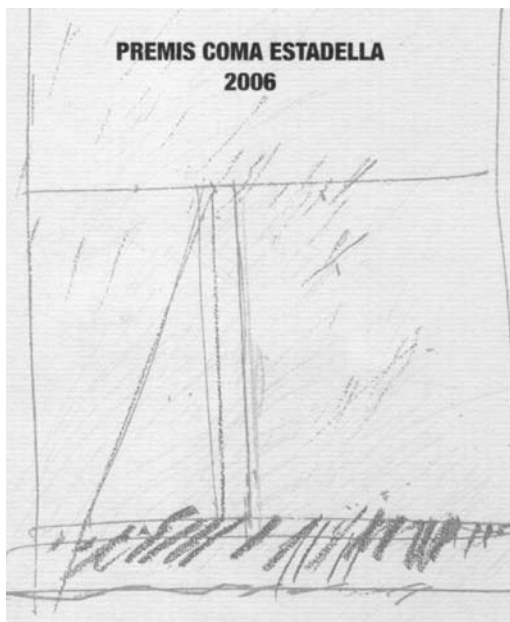
Però retornem a la pregunta que ens fèiem inicialment. Per a què po-

den servir els nostres museus? Les noves tendències i moltes experiències patrimonials que s'estan desenvolupant arreu d'Europa ens mostren la gran quantitat de papers que un centre d'aquest tipus pot desenvolupar en un territori. Podem dissenyar el museu com un potent centre de recerca, estudi i coneixement dels processos històrics i culturals del territori, com un gestor de recursos patrimonials, també com un centre de dinamització sociocultural de la població local, un activador de noves línies de desenvolupament econòmic a partir dels recursos locals, un centre educatiu i de divulgació. Altres àmbits de treball també poden ser: l'activació de productes turístics de qualitat, la creació de debat social i d'implicació territorial, la coordinació de l'acció de diverses administracions en el territori, la reflexió i visualització de les identitats, una plataforma de participació ciutadana, potenciar la formació, la creació de xarxes de col·laboració i, evidentment, la conservació i gestió del patrimoni local, entre moltes més coses.

Sens dubte, el museu, si assumeix aquestes noves funcions, pot convertir-se en un veritable motor de desenvolupament local. Assumir aquests nous àmbits de treball, i ser conscients de quin paper real podem jugar en un territori específic, pot ajudar a canviar la percepció d'aquests equipaments. Així podem passar de ser vistos com una rêmora del passat a un equipament de futur, amb una gran importància estratègica per al territori.

# notícies del museu

## L'exposició de Manuel de Pedrolo rep el Premi Coma Estadella



El dimarts 11 de juliol de 2006 es va celebrar l'acte de lliurament dels primers **Premis Coma Estadella 2006**. La convocatòria preveu tres modalitats: premi a la millor iniciativa artística, premi a la millor edició de catàleg i premi al millor comissariat.

El Museu Comarcal de Cervera va rebre el premi, ex aequo, a la **millor iniciativa artística de les Terres de Ponent**, per l'exposició **"Manuel de Pedrolo... o la paraula feta imatge. Recull de poesia concreta"** i per l'edició del catàleg de l'obra exposada.

L'acte de lliurament va tenir lloc al pati de l'Institut d'Estudis Ilerdencs de la Diputació de Lleida i el premi va consistir en un gravat calcogràfic de l'artista Albert Coma Estadella.

Aquest guardó pretén recordar la figura de l'artista lleidatà Albert Coma Estadella com a pintor rellevant de la segona meitat del segle XX i guanyador de premis tan importants com el Miró de dibuix i, al mateix temps, posar en valor les diferents iniciatives artístiques que s'estan duent a terme al nostre territori.

# trajectòria

## Exposicions

- **Josep Font i la terrissa negra de Verdú. Fotografies d'Oriol Saula**

*Del 18 de novembre de 2005 al 28 de febrer de 2006*

Del 18 de novembre de 2005 al 28 de febrer de 2006

La mostra fotogràfica Josep Font i la terrissa negra de Verdú és un passeig pel món dels cantirers de Verdú a través de la seva persona i la terrisseria de cal Berli. Josep Font és un dels darrers cantirers de Verdú que ha continuat treballant la terrissa negra de Verdú seguint el procés tradicional.



## ● Manuel de Pedrolo... o la paurala feta imatge. Recull de poesia concreta

*Del 7 d'abril a l'1 d'octubre de 2006*

Exposició formada per 63 obres que ens permeten conèixer una de les vessants més desconegudes de Manuel de Pedrolo.

Els poemes que formen part d'aquesta exposició s'emmarquen dins el corrent anomenat poesia concreta, o el que podríem definir com la fusió de la plàstica i el llenguatge, amb un element comú que són els signes, ja siguin alfabètics, numèrics o icònics. A partir d'aquest signes, Pedrolo crea unes obres suggestives que s'expressen a partir de la construcció o, millor, de la desconstrucció d'imatges, oracions i paraules.

El conjunt de l'exposició està ordenat a partir de dos àmbits temàtics: Pedrolo eròtic i Pedrolo jocs; i un darrer àmbit, sobres, que agrupa el poemes visuals realitzats a partir del reaprofitament de targetes.



## ● Trobadors, trovèrers i minnesinger. Instal·lació del Casal d'Europa del Bergadà

*Del 16 de novembre de 2006 al 28 de febrer de 2007*

Mostra dels trobadors catalans, occitans, francesos i alemanys més representatius de l'edat mitjana, prenent com a base la figura de Guillem de Berguedà i un recorregut que travessa la comarca des de Cardona fins a Ripoll.

El Museu Comarcal de Cervera ha editat, en ocasió de l'exposició, un quadern didàctic a disposició de les escoles que vulguin realitzar una visita concertada.



## ● Arquitectura popular a la Segarra. Imatges del nostre patrimoni etnològic

*Del 18 de maig al 25 de juny de 2006*

*Església de Sant Joan*

El Museu Comarcal de Cervera ha celebrat el Dia Internacional dels Museus amb el muntatge d'una exposició organitzada amb la col·laboració de l'Associació d'Amics de l'arquitectura popular.

Es tracta d'una iniciativa que s'emmarca plenament dins els objectius del museu de donar a conèixer i treballar per a la conservació i difusió del nostre patrimoni etnològic, que des de l'any passat es duu a terme com a Antena de l'Observatori per a la Recerca Etnològica. L'exposició és una mostra fotogràfica que ens proposa un recorregut per les diferents tipologies constructives de l'arquitectura popular que modelen el paisatge de la Segarra. L'exposició ens mostra exemplars de cabanes, pletes, parets de marge, basses, peixeres, pous, cisternes, pous de gel, safarejos, piques per netejar, rescloses, forns de guix i de ciment, pallisses i colomars.



## ● Cervera en temps de la II República

*Del 17 de setembre a l'1 de novembre de 2006*

*Església de Sant Joan. MCC-CMC*

Dins els actes de la Isagoge 2006, el Museu Comarcal de Cervera conjuntament amb el Centre Municipal de Cultura han organitzat una exposició fotogràfica i testimonis orals de la II República a Cervera.





## Publicacions

### ● Manuel de Pedrolo... o la paraula feta imatge. Recull de poesia concreta

Catàleg de l'exposició, editat pel Museu Comarcal de Cervera, amb el patrocini de Caixa Penedès.

## Altres activitats

### ● 30 març de 2006

Edició, presentació i difusió del número 1 de la revista **Capcorral. La revista del museu.**

### ● Jornades Reviure el patrimoni

26-28 de maig de 2006

#### El restauració i la gestió del patrimoni monumental: el cas de la torre de Vallferosa

El Museu Comarcal de Cervera engega les jornades Reviure el Patrimoni, una iniciativa que es preveu anual i que té un doble objectiu. D'una banda, donar a conèixer els elements patrimonials més emblemàtics de la comarca de la Segarra i, d'altra banda, conèixer les accions de restauració i intervenció que es duen a terme en aquests elements patrimonials.

Aquesta voluntat es tradueix en l'organització d'unes jornades que enguany s'inicien al voltant de la torre de Vallferosa (Torà) i que inclou la visita guiada a la torre i una jornada teòrica amb l'arquitecte responsable de la restauració. La resta de conferències van a càrrec de diferents tècnics en la restauració i gestió del patrimoni. Les jornades han comptat amb la participació de la Universitat de Lleida.

### ● Objectes de Companyia

8 de juny de 2006

Presentació del llibre **Objectes de Companyia, de Guillem Viladot**, amb la participació de la Fundació lo Pardal d'Agramunt. 8 de juny de 2006

### ● Traspassar el temps

juliol de 2006

Representació teatral **"Traspassar el temps el temps a la Casa Museu Duran i Sanpere"** amb Grepp Teatre

### ● Isagoge 2006

setembre de 2006

Exposició **Cervera en temps de la II República**  
Taller infantil **"Diverteix-te fent un retaule"**

## ● Jornades europees del patrimoni a Catalunya

30 de setembre de 2006

Concert de cloenda de l'exposició **Manuel de Pedrolo o la paraula feta imatge**, a càrrec d'Àngel Soro

1 d'octubre de 2006

### **La ruta de l'aigua a Cervera (s. XIX)**

Itinerari teatralitzat amb quatre escenaris:

Primer escenari (plaça Major)

#### **La celebració de l'arribada de l'aigua a Cervera**

Actes d'inauguració per a la celebració de l'arribada de l'aigua a Cervera celebrats els dies 1, 2 i 3 d'octubre de 1864.

Segon escenari (davant restaurant Gran Cafè)

#### **La construcció d'un nou safareig públic**

El 2 de maig de 1898 es fa un pregó on es comunica que a partir del dia 5 de maig el nou safareig serà obert al públic

Tercer escenari (plaça Sant Miquel)

#### **La construcció de la font de la plaça Sant Miquel**

A inicis de 1866 es munta la font monumental de la plaça Sant Miquel, que havia construït el marbrista Bartomeu Morante, de Barcelona. El 1962 la font es desmunta; d'ella s'aprofiten algunes parts per a la construcció del monument a Jaume Balmes, mentre que altres queden dipositades al Museu Comarcal de Cervera

Quart escenari (dipòsits de l'aigua)

#### **La celebració de l'arribada de l'aigua a Cervera**

El 2 d'agost de 1898 s'aprova el reglament per a l'administració de l'aigua potable procedent de Vergós Guerrejat als habitants de Cervera

---

## Setmana de la ciència

10 de novembre 2006

- Conferència **"El nostre pa, de cada dia i dels dies de festa, de la nostra història i de la nostra identitat compartida"**, a càrrec de Josefina Roma, professora d'Antropologia de la Universitat de Barcelona.

---

## Jornades de portes obertes al Museu Comarcal de Cervera

- **Dia Internacional dels Museus** (18 de maig de 2006)  
**Fira de Sant Isidre** (20 i 21 maig 2006)



# conèixer les col·leccions

## Projectes de recerca etnològica

**Inventari Patrimoni Etnològic de Catalunya. La Casa Museu Duran i Sanpere: un exemple d'hàbitat burgès a la Segarra del segle XIX,** Laura Florensa Peralta

El desenvolupament d'aquest projecte d'inventari ha estat marcat per la pròpia majestuositat de la Casa Duran i Sanpere, que requeria no només una anàlisi comparativa de les col·leccions que conté, sinó també un estudi de l'immoble. Així doncs, hem realitzat dues bases de dades amb la seva corresponent base fotogràfica; és a dir, una base de dades de béns mobles que conté 871 entrades i 936 fotografies; i una base de dades del l'immoble que conté 21 entrades i 65 fotografies.

La base de dades de béns mobles ens ha permès estudiar en deteniment les col·leccions de la Casa Museu i, al

mateix temps, ens ha permès traslladar-nos a mitjans del segle XVIII, amb el passador de plaques de vidre de llanterna màgica. També ens ha encuriósit amb la gran quantitat d'estrils per moldejar els cabells i ens hem vestit a conjunt d'elegants paraigües de seda. Ens ha commogut amb les nombroses mostres d'afecte cap a la família Duran-Farreras i Duran-Sanpere en forma de quadres brodats amb fil de seda, capses i fotografies dedicades... Per últim, les col·leccions també ens han permès endinsar-nos en una especificitat d'ús de la litúrgia antiga, certament, poc coneguda.

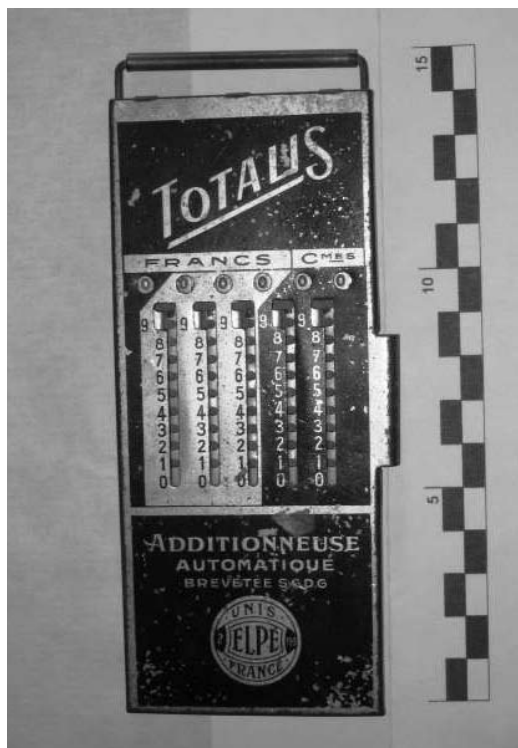
Cal destacar que ens hem aproximat al llenguatge dels mobles, tot analitzant-los des d'un vessant formal i social. Així doncs, hem donat sentit a ítems com l'estil isabelí o alfonsí i, per exemple, hem descobert l'edat autèntica d'una taula de pota de lira o de les escapates barroques. A més, la tipologia del mobiliari reflecteix un major benestar econòmic i una nova cultura del lleure.

La base de dades de l'immoble ens ha permès descodificar els missatges de la casa. Un habitatge reflexa la posició social i intel·lectual dels seus propietaris com l'atzar de la seva història. L'immoble tal i com el coneixem actualment és fruit de les remodelacions que es produïren entre el 1896-1899 i s'acabaren amb la mort d'Agustí Duran i Sanpere el 1975. Així doncs, la Casa Duran és sinònim de contrast ja que les estances s'adaptaren als nous usos i ritmes de vida.

La família Duran pertanyia a una burgesia terratinent que va saber aprofitar les oportunitats derivades de la in-

dustrialització. Estances com la cambra alegre, la saleta, el saló rosa, la capella i la cambra blava vestides amb els preceptes estètics de la Restauració ostenten l'estatus social i econòmic de la família. Tot i l'especificitat de cada estança, trobem com a comú denominador una nova distribució dels espais i un gust per aquells elements que denoten poder adquisitiu, com la riquesa d'estampats del paper de les parets i els paviments, els mobles pintats en negre amb elements decoratius en daurat, els majestuosos cortinatges, les exuberants làmpades d'aranya i llàgrimes... Mentre la part noble de la casa s'ha quedat deturada en el temps, hi va influir que des del 1914-1940 va restar tancada, les altres estances s'han transformat posant de manifest les dificultats econòmiques pròpies del segle XX.

Fins aquest moment hem fet referència als elements tangibles de la casa, les col·leccions i les estances, però per concloure l'estudi ens manca dotar-la de vida. Tot i que encara no l'hem finalitzat perquè aquesta tasca és més complexa i implica, majoritàriament, una recerca en forma d'entrevistes a persones que hi visqueren o hi mantingueren algun tipus de contacte. Cada percepció actuarà a mode de peça d'un gran trencaclosques que, al final, ens permetrà esbossar unes directrius bàsiques de la múltiples metamorfosis que ha sofert la casa. Per altra banda, aquest apartat ens permetrà incloure la totalitat de l'immoble, és a dir, els esgrafiats de la façana, la planta baixa que recorda el passat agrícola de la família i la segona planta destinada al servei domèstic i al desembaràs.





## Projecte com antena de l'Observatori per a la Recerca Etnològica: El patrimoni etnològic de la Vall de l'Ondara

La Segarra i l'Urgell comparteixen bona part de les conques dels rius Sió i Ondara. L'Ondara és sens dubte el riu que més recorregut té dins de les dues comarques i circula per la zona sud de la Segarra i el tram central de l'Urgell. El seu recorregut actual és de 36,5 km. i circula pels municipis de Talavera, Ribera d'Ondara, Cervera, Granyanella, Tàrraga, Vilagrassa i Anglesola, tot i que la seva conca fluvial ocupa territoris d'altres municipis com Verdú, Granyena, etc.

El projecte de recerca que plantejarem és l'estudi de la Conca pluvial de l'Ondara des d'una perspectiva etnolò-

gica, prestant especial atenció a les formes d'ocupació i d'explotació d'aquest territori.

Pel que fa al patrimoni immoble cal destacar les masies i les cases de pagès, les cases rurals tradicionals dins de les petites poblacions, els molins fariners i d'altres tipus d'estructures industrials, les cabanes, els marges, les pedreres i d'altres tipus d'explotació a cel obert, les xarxes de rec, preses, dipòsits de rec, zones d'horta, les fonts, els pous, el paisatge creat pels diferents tipus de cultius i per l'aprofitament del territori agrícola.

Aquest aspecte de l'estudi anirà

acompanyat per la recerca de les formes de vida en el context de la vall de l'Ondara i el funcionament de tots aquests elements immobles.

Per tal de dur a terme aquest projecte, s'ha aprovat un conveni entre el Museu Comarcal de Cervera i el Museu Comarcal de l'Urgell –com a entitats responsables del treball– i el Consell Comarcal de la Segarra que, a través dels seus Serveis Tècnics, durà a terme l'inventari i documentació dels béns immobles. L'equip es completarà amb un antropòleg que s'ocuparà de la part d'entrevistes, recerca i anàlisi.

## L'Àguila de Cervera. Bestiari festiu, tradicional i popular als Països Catalans, Jordi Soldevila Roig

Aquest treball de recerca és el resultat d'un projecte d'investigació subvencionat pel Centre de Promoció de la Cultura Popular i Tradicional Catalana de la Generalitat de Catalunya (IPEC 2006). El projecte s'ha realitzat sota la coordinació i el seguiment del Museu Comarcal de Cervera que actua de responsable científic i que, en tot moment, ha vetllat per la idoneïtat dels continguts de la recerca.

El projecte es planteja tres qüestions bàsiques. En primer lloc, saber què representa l'àguila dins la societat cerverina baix medieval i moderna, així com la seva evolució a través dels segles. En segon lloc, preguntar què implica per a aquest símbol l'aparició del liberalisme al segle XIX. I en tercer lloc, ens hem interessat a saber per què fineix l'àguila a finals del XIX.

L'àguila de Cervera és de les àguiles documentades més antigues. Apareix documentada a la processó de Corpus el 1423, la més antiga és la de Barcelona, documentada el 1399. L'àguila cerverina està lligada a la confraria de Sant Joan i Sant Eloi. Aquesta és una de les confraries més antigues i que reuneix més oficis, fusters, ceramistes, ferrers o mestres de cases entre altres. Els seus inicis es troben com la resta, a la processó de Corpus. La desaparició dels entremesos la va singularitzar i li va donar un relleu que no tenia abans. No sols apareixia a les festivitats religioses, sinó també a les visites reials o en de-



terminats esdeveniments laics. Els canvis la van situar en un escenari diferent a partir del segle XIX, així arriba a aparèixer a la "festa del Puro" que commemorava la derrota dels carlins a Cervera (1875).

La seva desaparició va ser fruit d'un incendi el 1894. Fins aquesta data l'àguila va tenir presència a la festa cerverina, participant dels canvis socials que s'anaren esdevenint, especialment del pas del feudalisme al liberalisme. L'àguila era molt més que un símbol de la confraria de Sant Joan i Eloi, lligava els tres estaments feudals existents a Cervera. D'una banda el poble, representat per la confraria, els poders municipals i la noblesa perquè aquests pagaven per la seva presència i perquè el símbol era compartit amb la monarquia (tan àustries com borbons tenien l'àguila com símbol); i d'una altra, l'Església que ho lligava a Sant Joan.

La documentació que tenim pot ajudar força als estudis al voltant d'aquest singular element festiu. L'arxiu de Cervera conserva documents que ens permeten seriar la vida de l'àguila al llarg de diversos segles. A més, ens permet conèixer aspectes com les vestidures, les reformes, els pagaments, els dansadors durant més de dos segles i les seves relacions amb la vida pública cerverina, entre altres aspectes. És probablement de les àguiles que hi ha més documentació conservada.

# Projectes museogràfics

## La Universitat de Cervera en el món concentracionari de l'Espanya franquista

El projecte de recerca neix a partir de la tasca de recuperació dels grafitos trobats a les golfes de la universitat i de la seva restauració duta a terme al llarg del 2006.

La voluntat del Museu, que ja vàrem manifestar l'any passat, de muntar una exposició sobre aquest interessant material, s'ha vist ajornada en pro d'un projecte més ambiciós que inclou, en aquests moments, un treball exhaustiu de documentació i recerca (encarregat a Josep Calvet, llicenciat en Història Contemporània i membre del Servei d'Història, Documentació i Patrimoni de la Universitat de Lleida) que ha de facilitar dades sobre les següents qüestions:

- centres d'internament de presoners ubicats a Cervera. Estructura de funcionament i dependència orgànica

- Etapes de funcionament. Tipus de presoners que va acollir, procedència i destí final dels mateixos

- Instal·lacions. Descripció del lloc on estaven ubicats i les condicions d'allotjament

- Recull de testimonis dels presoners

Durant el 2006, a banda de la restauració dels grafitos (custodiats ara al Museu Comarcal de Cervera), s'ha replantejat el primer esborrany de projecte de recuperació amb aquest nou treball de recerca que tot just s'inicia ara. Fins al moment, s'ha participat en la realització d'entrevistes a dos antics presoners que havien passat pel camp de concentració ubicat a Cervera i anomenat "Hotel Ciment" (l'actual edifici de la Cros) i posteriorment, en el cas d'un d'ells, pel camp de concentració instal·lat a la Uni-

versitat de Cervera.

Es preveu, però, la realització de més entrevistes a diferents testimonis a més a més de la tasca de documentació en arxius militars: Archivo General Militar de Ávila, Archivo Intermedio Militar Pirenaico, Archivo General Militar de Gaudalajara; en arxius de l'administració civil: Arxiu Històric Provincial, Arxiu Comarcal de la Segarra, Arxiu de la Paeria de Cervera, Archivo del Ministerio de Asunto Exteriores; i en altres arxius com el de la Fundació Figueras.

La informació aportada tant des del punt de vista vivencial com des del documental ens ha de permetre plantejar un possible muntatge expositiu permanent que permeti entendre la trajectòria i diferents usos de la Universitat de Cervera en el context de la Guerra Civil.

## Cervera en el marc de la guerra de Successió.

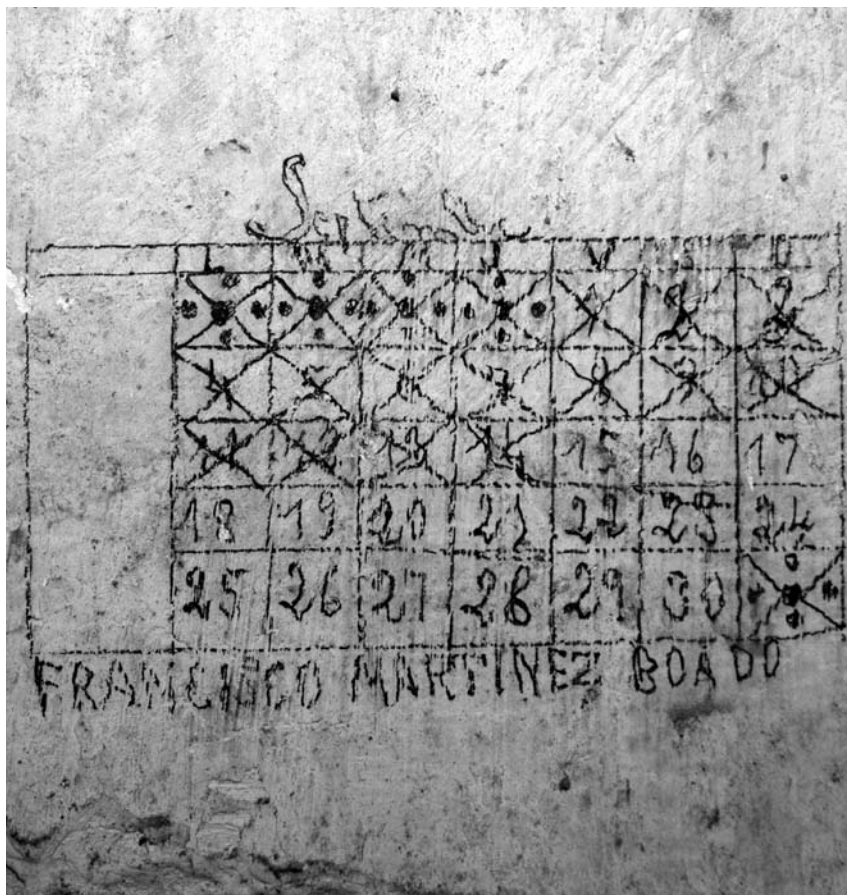
### La construcció de la Universitat literària de Cervera

El projecte s'ha estructurat en dues fases ben diferenciades que ens han de permetre desenvolupar de forma raonada un projecte ambiciós que té com a protagonista un dels episodis més significatius de la història de Catalunya i que ha deixat a la ciutat de Cervera un dels edificis més emblemàtics i monumentals.

La primera fase abordarà l'elaboració del discurs històric que ha de servir de base a l'audiovisual sobre el paper de Cervera en el context de la Guerra de Successió. També s'iniciarà el projecte i primer disseny d'una maqueta de la Universitat que ens ha de permetre entendre el seu funcionament i la seva estructuració arquitectònica.

La segona fase té com a objectiu l'elaboració i producció de l'audiovisual sobre Cervera en el marc de la Guerra de Successió i la producció definitiva de la maqueta de la Universitat: processos i tècniques constructives, ...

En aquest moment s'ha iniciat la primera fase del projecte que ens ha de permetre aprofundir en aquest episodi històric per tal d'extraure'n recursos museogràfics que ens permetin treballar en un projecte interpretatiu més ampli i rigorós sobre l'edifici de la Universitat i els estudis acadèmics al segle XVIII, i sobre el paper de Cervera en el desenvolupament de la guerra.



# patrimoni rescat

## Espais per la memòria, espais per preservar Un itinerari pels espais de la Guerra Civil a la Segarra

*Jordi Oliva i Llorens, historiador i  
coordinador del projecte*

Que la Guerra Civil de 1936-1939 ha suscitat l'interès entre investigadors i estudiosos és un fet ben plausible, com ho demostra l'ingent quantitat de treballs que ha produït en el passat i en el present, i que segurament produirà en el futur. Per inversemblant que sigui o que pugui semblar, la temàtica sobre la nostra darrera guerra contemporània sembla inesgotable, a la vegada que es referma i renova en un ventall ben obert d'obres que van des de la història a la literatura, passant per l'assaig i els llibres de memòries. Amb més o menys rigor i extensió, amb més o menys càrrega ideològica, el cert és que no s'ha parat d'escriure des de la fi d'aquell conflicte armat, fins el punt que en algun moment s'ha arribat a dir que sobre la Guerra Civil de 1936-1939 s'havia escrit més que no pas sobre la II Guerra Mundial. Exageracions a part, ha estat i és un tema viu entre historiadors i estudiosos, per anys que passin. I potser per tot el que acabem d'esmentar i també perquè calia superar una memòria parcial imposada per la dictadura de Franco i mantinguda més o menys en la transició, el tema ha transcendit més enllà de l'estricta marc historiogràfic o literari, ha entrat a formar part amb força del debat polític, fins i tot de l'acció de govern, i està present en el dia a dia d'una societat que cerca encara explicacions a preguntes no resoltes fins ara. Pensem en les associacions, entitats o institucions que s'han aplegat baix el denominador de "recuperar la memòria històrica i col·lectiva", pensem en la controvertida proposta de Llei de la Memòria Històrica de l'Estat o pensem en el programa per al Memorial Democràtic que promou el govern català.

En aquest context, i molt modestament, volem presentar un projecte que neix d'aquest interès i que s'inscriu dins el programa per al Memorial Democràtic

de la Generalitat de Catalunya. Es tracta d'un projecte expositiu a l'aire lliure que es desenvolupa per l'espai geogràfic que l'any 1938 fou conegut com a cinturó de defensa de Cervera, una línia de fortificació impulsada per l'alt comandament republicà, que anava des de Mont-roig, passant pel Canós, a Granyanella. La idoneïtat del recorregut pels termes de Cervera i els Plans del

Sió s'explica, doncs, tant des del punt de vista conceptual perquè permet tractar en pocs quilòmetres un fil conductor centrat en el patiment humà, com també per les restes materials que amaga. El recorregut es desenvolupa per espais diferents que, per la seva significació i raonable estat de conservació, ens poden oferir una visió aproximada d'uns esdeveniments dolorosos, des d'un



*Niu de metralladores del Canós*

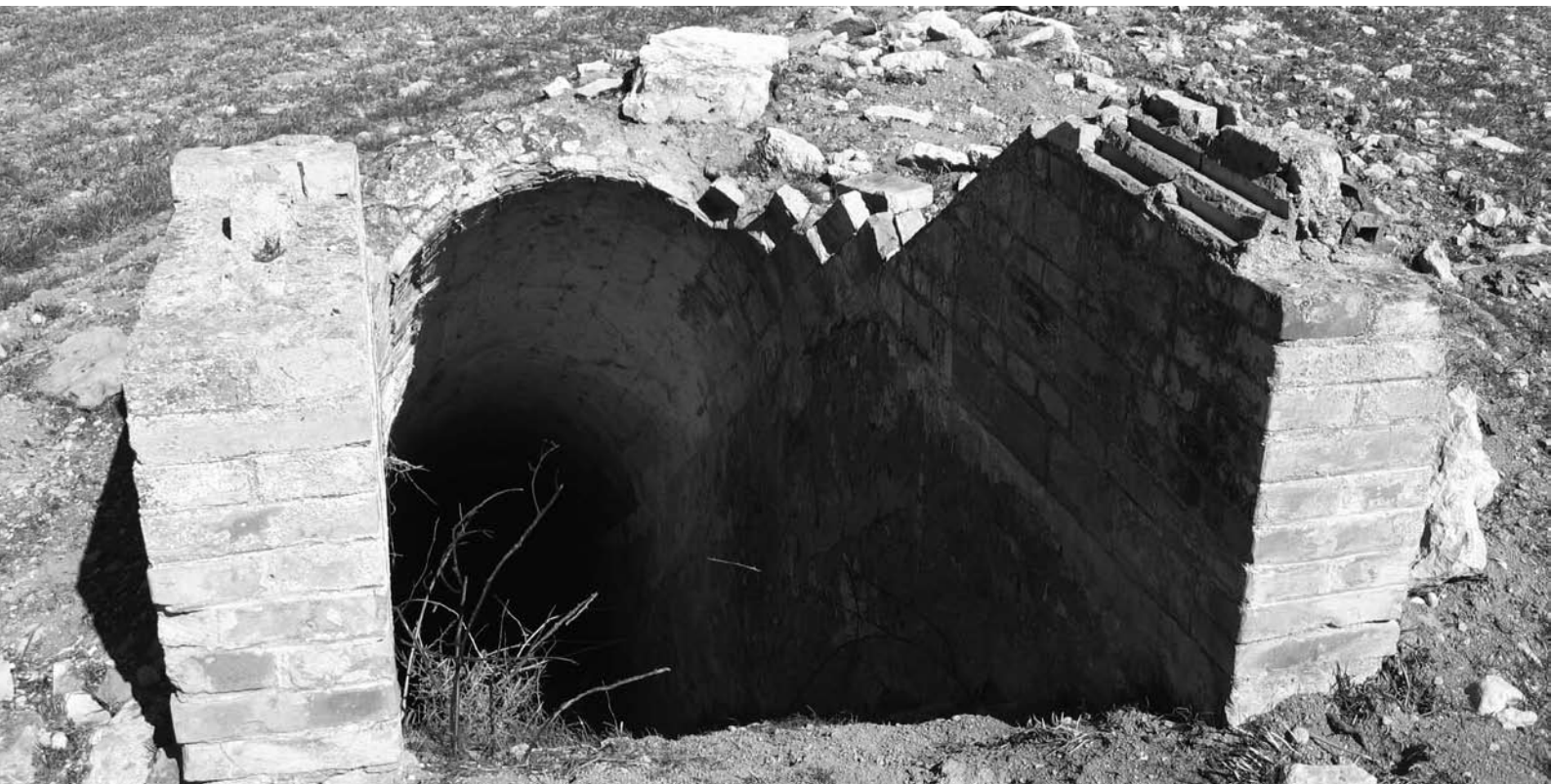
tractament integral de les violències tant durant la guerra com en la immediata postguerra.

El projecte s'estructura en 3 blocs temàtics a partir d'un fil conductor que posa èmfasi en l'individu i el drama humà d'una guerra. El primer bloc presenta l'arbitrarietat i la represàlia en zona republicana, a partir de l'acció dels incontrolats, que explicarem en la partida de terme del Clot dels Aubins de Cervera, i del SIM, a partir del camp de treball núm. 4 republicà que es va instal·lar a Concabella. El segon bloc mostra la difícil vida en la rera guarda immediata, i ens menarà pel camp d'aviació de l'Aranyó; les obres de defensa i fortificació, que presentarem al Canós; la fossa comuna del cementiri de Cervera; la tragèdia dels bombardeigs, que es podrà veure al passeig de l'Estació de Cervera; i l'atenció hospitalària dels combatents, que explicarem al CEIP Balmes. El tercer i definitiu bloc ens situarà en el context del nou règim franquista, que perpetua el patiment i l'exemplifica omplint presons i camps de concentració. La Universitat de Cervera va convertir-se en un immens camp de concentració durant uns mesos de 1939.

El recorregut vol esdevenir també un recurs vàlid a nivell didàctic i també turístic, però sobretot vol contribuir a desvetllar l'interès per aquests espais com a millor garantia per afrontar una més que necessària preservació. Una preservació que es fa necessària i urgent sobre-

tot pel que fa a aquells espais i edificis que van bastir-se de bell nou seguint els paràmetres de l'arquitectura i enginyeria militars. Estem parlant, per exemple, de la línia de trinxera que cobreix un considerable espai que va des de la Pleta de Concabella fins al Calvari de Montroig, passant per la serra de Queralt, i que conserva una part important de construccions complementàries, com ara espais de refugi i galeries subterrànies de comunicació, parapets, punts de vigilància, pous de tirador, nius de metralladora o espais per a l'artilleria... Estem parlant, també, de les restes del camp d'aviació republicà que trobem a molts pocs quilòmetres en direcció a l'Aranyó, que conserva ben visible el refugi principal i les restes dels tres edificis o dependències per a serveis del camp diversos. O estem parlant, per exemple, dels dos nius de metralladora, un de formigó armat i l'altre de paredat formigonat, que podem trobar a molts pocs metres a l'oest d'El Canós. Són restes materials que, al costat d'altres que se'n coneix la localització, com ara en l'àrea del riu Llobregós entre Torà i Ribelles, mereixen una atenció especial a nivell local i comarcal, que hauria de passar en primer lloc per impulsar l'inventari de tota l'arqueologia de la Guerra Civil i en segon lloc per l'establiment d'unes mesures protectores amb la mirada posada en futures intervencions sobre el terreny per tal de consolidar-les, preservar-les i poder-les presentar.

*Entrada al refugi principal del camp d'aviació de l'Aranyó*



# la peça del museu

## Sant Pere

*Maria Garganté Llanes*

Pere, germà de l'apòstol Andreu i, com ell, pescador, ocupa sempre el primer lloc en el catàleg dels apòstols i n'és anomenat príncep, no obstant fou el primer pontífex. Tradicionalment, de Jesús rebé la promesa: "Tu ets pedra, i sobre aquesta pedra edificaré la meua església", amb les conseqüents controvèrsies sobre el sentit de "pedra" referida a Pere o a la seva fe. Val a dir que la dedicació d'esglésies a Sant Pere fou molt popular a Catalunya cap a finals de l'alta edat mitja, ja que s'entenia com una voluntat d'un major apropament a Roma per part de les diòcesis catalanes per tal d'aconseguir la independència respecte l'arquebisbat de Narbona, símbol de l'obsolet poder franc.

Una fotografia antiga mostra una visió insòlita de Sant Pere el Gros, amb un altaret neoclàssic de inicis del segle XIX, que contrasta amb la imatge més emblemàtica del temple circular, joia indiscutible del romànic cerverí. D'aquest retaule, pintat de blanc per tal d'imitar el marbre, en destacava la imatge titular de Sant Pere, atribuïda a l'escultor Tomàs Padró –el dors de la imatge porta la data de 1817–, fill de Jaume Padró, l'eminent artífex manresà dels retaules del paranimf de la Universitat i del Santíssim Misteri de la parroquial.

Quan es va restaurar l'església, amb la finalitat de retornar l'edifici a l'estètica romànica originària, el retaule fou traslladat al convent de Sant Francesc i la imatge de sant Pere fou dipositada al Museu Comarcal, on avui figura amb el número 1.258 d'inventari.

Tomàs Padró fou un dels fills nascut del matrimoni entre Jaume Padró i Ramona Marot, batejat el 1778 i apadrinat per l'escultor manresà Pere Sunyer i Fontanelles, un dels sis fills de l'afamat Josep Sunyer i Raurell. Tomàs Padró es va casar el 1804 amb Maria Anna Pijoan, filla de Cervera. Un dels seus fi-

### FITXA TÈCNICA

Tomàs Padró

c. 1817

120 x 39 cm

Sant Pere el Gros, Cervera

Museu Comarcal de Cervera, número d'inventari 1258

l's fou Ramon Padró i Pijoan, que va esdevenir pintor de certa fama.

Tot i que l'any 1807 ja havia contractat l'obra del retaule de Nostra Senyora de Joncadella, per a l'església parroquial de Sant Martí de Torroella (el Bages), Tomàs Padró treballava força al costat del seu pare. D'aquesta manera, l'any 1810 signa amb el seu nom el dors de la imatge de la Immaculada Concepció que culmina el tabernacle del Santíssim Misteri, obra del seu pare, però en la qual la seva participació hi fou ben notòria –a la cel·la de Jaume Balmes de l'antic col·legi major de Sant Carles i avui residència Mare Janer, es conserva un magnífic gravat del retaule del Santíssim Misteri, signat també per Tomàs Padró.

Una de les seves obres més monumentals i singulars, sortosament conservada, i que porta l'empremta indiscutible del seu pare, és la decoració de l'església de San Salvador, a Vilalta (municipi de Vilanova de l'Aguda, la Noguera), executada entre 1811 i 1814 sota el patrocini dels barons de Ribelles, senyors del lloc. A l'interior, destaca una cúpula sobre petxines, amb les escultures dels evangelistes de cos sencer, que pretén ser una còpia exacta de la cúpula del paranimf de la Universitat de Cervera, obra de Jaume Padró. Entre totes les èpoques de rebuda que



documentem per l'església de Vilalta, Tomàs Padró cobra unes 1.332 lliures per la feina feta a l'interior del temple, i que comprenia des de l'ornamentació de la cúpula, cornises, i marcs arquitectònics de les pintures que havien d'anar als altars, fins a les obres menors com les sacres o una custòdia de fusta, juntament amb els escuts d'armes dels barons de Ribelles.

Tomàs Padró també intervingué en alguns ornaments litúrgics que formaven part de la reforma que s'estava portant a terme de l'antiga església parroquial de Santa Maria del castell de Ribelles (la Noguera): L'any 1814 se li paguen 15 lliures per una imatge de la Mare de Déu del Roser, i el 1817 rep 263 lliures per una imatge de la Mare de Déu, les medalles i dos àngels ab sos trofeos. Dels barons de Ribelles rep també altre tipus d'encàrrecs, ja que el 1813 se li paguen 42 lliures per fer els pilars i la capçalera del llit del baró, Don Francisco Duran, així com la medalla de sant Francesc Xavier per a la capçalera i quatre taules raconeres.

L'execució del retaule de Sant Pere el Gros, l'any 1817, aniria succeïda en l'àmbit cerverí de la realització, un any més tard, d'un túmul funerari per a la reina Isabel de Bragança (més coneguda com Isabel de Portugal), neboda i segona esposa de Ferran VII. Seguia d'aquesta manera la tradició dels escultors més insignes que havien passat per Cervera, com és el cas de Pere Costa, autor del monument funerari a Felip V o el propi Jaume Padró, que havia realitzat un túmul funerari per a Carles III.

Les seves últimes obres documentades les trobem fora de Cervera: la primera, de 1820, seria un retaule per al convent de Sant Antoni de Pàdua de Torà i la segona, l'any 1827, data de la seva mort, quan deixa inacabat el retaule de l'església de Sant Francesc de Reus, obra que tampoc es conserva.

La imatge de Sant Pere que presentem i que se li atribueix és de dimensions notables i de cos sencer –a diferència del sant Pere de mig cos que forma part de l'apostolat del reracor de la parroquial Ceriverina, obra del seu

pare. L'aspecte del Sant es correspon plenament amb els cànons establerts, segons els quals s'acostuma a representar calb, amb barba curta i una ampla tonsura. Però el que identifica la imatge del Sant són els seus atributs característics: les claus, a més del poder terrenal i celestial, simbolitzen el poder d'obertura i tancament, d'unió i desunió, conferit a Sant Pere per Crist. Aquest poder ve simbolitzat en els escuts papals per dos claus, una d'or i una altra de plata, que foren els emblemes del déu romà Janus. D'altra banda, el llibre que duu sota el braç esquerre l'identifica amb la imatge d'un filòsof grec, si bé al mateix temps és símbol inequívoc de saviesa.

Finalment, vesteix túnica i pal·li, tal com es representava els apòstols del primer art catabal fins al romànic, ja que durant el gòtic es difondrà el costum de representar-lo amb els ornaments pontificals, mentre que la voluntat renaixentista de mirar cap al món clàssic torna a recuperar la túnica.

Si deixem a part la referència que Tomàs podia tenir en l'esmentada imatge de Sant Pere del reracor cerverí, obra del seu pare, cal assenyalar també les figures dels àngels "custodis" del tabernacle del Santíssim Misteri com a figures de cos sencer amb el mateix sentit de "contraposto" que presenta Sant Pere.

Així doncs, en el moment que desvinculem aquesta imatge del seu primitiu context arquitectònic –el retaule de Sant Pere el Gros-, format bàsicament per un edicle flanquejat per pilastres i coronat per un clàssic frontó triangular, la imatge de Sant Pere, sense policromar, presenta la mateixa contradicció que les obres de Jaume Padró, que tradicionalment s'han intentat relacionar amb la normativa neoclàssica, però en canvi "tenen una clara inspiració en l'escultura romana del segle XVII (en l'esperit que anima i dóna moviment a les figures, l'expressió del rostre, i en el detalls com el drapejat o les cabelleres)".

D'aquesta manera, i ben entrat el segle XIX, Tomàs Padró esdevé amb aquesta obra, un digne continuador del taller familiar, si bé mancat del geni i la vigorositat de les obres del seu pare.

1 A. DURAN SANPERE, *Llibre de Cervera...* (op. cit.), pàg. 111.

2 A. DURAN SANPERE, *Llibre de Cervera*, 1972 (edició consultada: Barcelona, Curial, 1977), pàgs. 235 i 477; Josep M. RAZQUIN i JENÉ, *Gent de la Segarra, Proyectos Editoriales y Audiovisuales CBS*, Barcelona, 1998, pàgs. 432-433.

3 ANC, *Fons llinatge Bofarull, Barons de Ribelles. Èpoques de les obres de reconstrucció de l'església de Santa Maria de Ribelles i Vilalta* (fulls solts). N° 076.

4 J. M. LLOBET PORTELLA, *Cent episodis de la història ceriverina. Lleida: Ajuntament de Cervera i Diputació de Lleida*, 1992. Pàg.228.

5 APT, *Llibre de las cosas notables del convent de Sant Antoni de Pàdua de Thorà*, fol. 63. Confronteu: Jaume COBERÓ, *El convent de Sant Antoni de Padua: 300 anys d'història*, Associació del Patrimoni Artístic i Cultural de Torà, Torà, 1997, pàg. 64.

6 J. F. RÀFOLS, *Diccionari de artistas de Cataluña, Valencia y Baleares*. Barcelona: Millà, 1951, pàg. 871.

7 GARGANTÉ, M; YEGUAS; J: "L'obra arquitectònica i escultòrica de Jaume Padró a l'església major de Cervera. Notes sobre Tomàs Padró" a *Miscel·lània ceriverina*, n° 17. Cervera: Centre Municipal de Cultura, 2004. pàg. 137.