

# Capcorral

la revista del Museu Comarcal de Cervera  
Núm. 7 - ANY 2012



Els nostres museus són, com tantes altres coses, proves indiscutibles dels canvis socials, les necessitats econòmiques i les demandes culturals. Són, per tant i sortosament, estructures vives que s'adapten a les circumstàncies de cada moment. I el moment en què ens trobem no és especialment favorable al desenvolupament i el creixement, com així demostra el nou rumb que ha hagut d'iniciar el Museu del Blat i la Pagesia. D'altra banda, però, i ho dic ben sincerament, els inconvenients i dificultats ens han de servir també per plantejar un futur millor que, en aquest cas, ha de ser la reobertura i millora d'una important col·lecció creada a partir de l'impuls de la ciutadania allà als anys 60.

A finals del 2011 s'anunciava el tancament provisional del Museu del Blat i la Pagesia ubicat al carrer Major número 15, ja que les obres d'adequació de l'edifici on s'ubica, que havien de convertir-lo en nou centre cultural per a la ciutat, obligaven el trasllat de les col·leccions per mantenir la seva integritat i correcta conservació.



Així doncs, durant el primer semestre del 2012 s'han dut a terme les tasques d'embalatge, trasllat i nova disposició de les col·leccions a l'àrea de reserva del Museu Comarcal de Cervera. Per tant, aquest "tancament forçat" ens ha permès analitzar un a un els objectes que conformen el Museu del Blat i la Pagesia, tractar-los de forma individualitzada –comprovació del registre i número d'inventari, comprovació de l'estat de conservació, neteja i desinfecció en tots els casos, nou embalatge, ...- i adequar la nova àrea de reserva per a la custòdia no només dels objectes vinguts del Museu del Blat sinó també, de les col·leccions històriques de l'antic Museu Duran i Sanpere que es conservaven al segon i tercer pis del mateix edifici.

Malauradament, el projecte que afectava –tan positivament- el que encara coneixem com l'antiga Biblioteca ha quedat ajornat per les dificultats econòmiques per les quals



travessa el país i haurem d'esperar per veure iniciar les tant necessàries obres de restauració i adequació d'un edifici de llarga i complexa història.

De comanda de l'orde de l'Hospital, a col·legi d'educació femenina –el Real Colegio de las Educandas- creat pel mercader Antonio Martínez el 1784, al tan lloat Centre Comarcal de Cultura que va instaurar Agustí Duran i Sanpere i que aplegava Biblioteca, Arxiu i Museu i, finalment, a centre més o menys obert amb el Museu del Blat i la Pagesia, les reserves del Museu Comarcal de Cervera i els espais ocupats pels assajos de les corals de Cervera. Una trajectòria, com deia, llarga i complexa que ens remet, també, a la trajectòria històrica de tancaments, trasllats i noves obertures del Museu del Blat i la Pagesia. Inaugurat originàriament en unes dependències de la Universitat, traslladat els anys 1975-1976 a aquest carrer Major número 15 on ha romàs obert fins a l'actualitat, i traslladat novament a les àrees de reserva a l'espera d'una nova "i definitiva" ubicació que dignifiqui i posi en valor unes col·leccions de gran interès etnogràfic.

La conservació íntegra d'aquestes col·leccions està, per tant, totalment garantida. Ara ens cal fer un segon esforç de conceptualització i recerca d'un espai idoni que faci realitat un nou Museu del Blat i la Pagesia amb una presentació i una museografia actual que pugui competir i ser atractiva als visitants.

*Carne Bergés Saura*

*Directora del Museu Comarcal de Cervera*

## 02

### L'EXPERT

*Gabriel Alcalde,*  
Institut Català de Recerca en  
Patrimoni Cultural i Universitat  
de Girona

## 04

### NOTÍCIES DEL MUSEU

- Presentació del  
projecte farinera  
- El Museu Comarcal de  
Cervera inaugura la primera  
exposició impulsada per la  
Xarxa de Museus de les terres  
de Lleida i l'Aran  
- L'Arquer de la Valltorta  
cedit en comodat al Museu  
de la Valltorta

## 05

### TRAJECTÒRIA

Exposicions, publicacions  
i activitats del 2011

## 11

### CONÈIXER LES COL·LECCIONS

La farinera de Cervera

## 15

### PATRIMONI RESCAT

Conservació i restauració  
de la capella Duran i Sanpere

## 19

### LA PEÇA DEL MUSEU

El cap de l'àliga de Cervera

## 21

### TAULER D'ANUNCIS

Exposicions en oferta  
Oferta didàctica

# l'expert

## ELS MUSEUS LOCALS I LA CRISI

**Gabriel Alcalde,**  
**Institut Català de Recerca en**  
**Patrimoni Cultural i Universitat de Girona**

A Catalunya, l'any 2010, es comptabilitzaven un total d'uns 440 centres museístics, la majoria de titularitat pública, que varen rebre quasi tres milions de visites, varen programar més de 9.000 tallers, varen fer quasi 800 publicacions, varen programar més de 350 rutes i itineraris... segons dades fetes públiques per la Direcció General de Patrimoni Cultural de la Generalitat de Catalunya. Aquestes xifres, que han experimentat una tendència a l'augment en els darrers anys, representen un volum de centres considerable i una activitat molt notable. Els museus a Catalunya han desenvolupat, i estan desenvolupant, un paper important en les comunitats en les quals es troben, tant pel que fa referència a constituir un recurs que participa en l'atracció de visitants procedents de fora del seu territori com també al fet de conformar espais per al desenvolupament social i cultural de les persones que resideixen a la zona on es troba situat el centre. El patrimoni cultural en general, i també el que es conserva en els museus, té doncs actualment un paper clau per a les comunitats locals. Però no només és una possibilitat interessant, sinó que el seu ús i gaudi, la seva adequada conservació, la seva apropiada gestió, el suport econòmic per part de l'administració, poder participar en les decisions que l'afecten... constitueixen per les comunitats un dret bàsic que està reconegut internacionalment.

En l'actual context de crisi econòmica, especialment dura al nostre país, es busca acabar amb el dèficit pressupostari públic amb brutals polítiques de retallades. Les mesures que s'apliquen afecten molts sectors i molts àmbits, i també el patrimonial i museístic, que a casa nostra està molt vinculat al sector públic. Tot i que en els museus locals no hi ha hagut mai una excessiva despesa pública, i per tant que aquí no s'hi trobaria el problema, en aquests moments aquests centres estan veient molt reduïdes les aportacions que s'hi fan des del sector públic i, en conseqüència, han d'encarar els seus pressupostos i el seu futur amb considerables dificultats.

En aquesta situació, la tendència que s'havia donat en els darrers anys de



dotar els museus de personalitat jurídica pròpia i convertir-los en organismes autònoms, amb una pretesa motivació de fer-los més eficients i eficaços, s'ha convertit en una característica que facilita l'aplicació de mesures severes; és suficient que les institucions públiques vinculades als museus redueixin les seves aportacions als organismes autònoms museístics per desestabilitzar de manera contundent aquests centres. En els darrers mesos comencen a multiplicar-se els casos de reduccions pressupostàries que afecten tant el personal, i que van de l'acomiadament de tècnics a l'aplicació d'expedients de regulació de l'ocupació de la plantilla, com l'activitat dels centres, amb restriccions de les activitats o tancaments parcials de centres museístics, que, fàcilment, poden abocar al seu tancament definitiu.

Ara, i de manera urgent, és imprescindible fer front des dels propis museus a aquesta situació adoptant mesures que possibilitin adaptar, de la millor forma possible, la gestió dels centres museístics a l'actual situació econòmica. En aquest marc és inqüestionable el fet que cal aplicar mesures d'austeritat per tal de rebaixar els costos dels centres. Cal buscar les fórmules que permetin donar el mateix servei, o quasi, a la comunitat. En aquest sentit probablement en alguns casos de museus locals cal trobar fórmules de gestió que facilitin una major coordinació entre els centres que es troben ubicats en un mateix territori; la situació econòmica anterior va portar, de la mateixa manera que també va produir-se en altres serveis en l'àmbit local, a uns plantejaments excessivament individualitzats en la gestió dels centres que es trobaven situats propers i que es relacionaven amb uns mateixos territoris i

patrimonis i a multiplicar els centres sense partir de l'aplicació de plantejaments territorials amplis. Ara, probablement, cal retornar a propostes de coordinació territorials a l'estil de les que es plantejaven fa uns anys, abans de l'eufòria econòmica i de despesa que hem tingut en els darrers temps.

A més d'una coordinació en l'interior de territoris concrets (la vall de..., la comarca de..., la muntanya de...) cal també potenciar el desenvolupament del treball cooperatiu entre conjunts i centres museístics que es trobin en territoris diferents o entre centres que es basin en uns mateixos contextos patrimonials, per tal d'ordenar i organitzar millor l'oferta museística local.

A banda de la seva aplicació com a mesures que caldrà aplicar de forma immediata per tal de fer front a la crisi actual, algunes reflexions sorgides en aquests moments poden ser d'interès per al futur dels museus locals. En aquest sentit, un aspecte al qual pensem cal fer una atenció especial és el relatiu a la valorització de l'ús dels equipaments museístics. Potser no s'ha valoritzat suficientment la seva aportació a la societat. En aquest sentit es fa indispensable desenvolupar estudis d'ús dels museus que, a banda de facilitar dades que ajudin a la seva gestió, permetin mostrar la seva participació en el desenvolupament de les comunitats. En aquest marc, V (s'han de considerar, estudiar...) les anàlisis d'impacte econòmic que tinguin en consideració els efectes directes, els indirectes i els vinculats i que se centrin també en les funcions socials i culturals dels centres museístics. Cal continuar prestant atenció a la relació dels mu-

seus amb les persones visitants del territori, però probablement cal orientar de forma molt expressa els objectius i funcions dels museus als membres de les comunitats locals on aquests es troben implantats i amb les quals s'han de relacionar de manera molt directa. Potenciar la participació directa dels membres de les comunitats en els museus i trobar les fórmules que permetin que també els membres de les comunitats locals recentment arribats, a vegades des de llocs i cultures diferents, seran dos reptes importants per al futur d'aquests centres.

L'aplicació de mesures d'austeritat en els museus és indispensable en aquests moments per aconseguir la seva prevalença. Tot i això, no es pot caure en la situació de considerar els museus de la mateixa manera que els negocis de caràcter privat i valorar-los només en funció de la relació entre les pèrdues i els guanys econòmics que ocasionen. No podem resignar-nos a la pèrdua del paper del patrimoni en la societat i acceptar una transformació del seu ús exclusivament cap a interessos que defensen unes relacions socials molt desiguals. Cal evitar que, aprofitant la difícil situació actual, es produeixi una transformació en els objectius reals de l'ús del patrimoni cultural que faci que aquest no estigui al servei dels interessos de sectors amplis de la societat i passi a prioritzar l'estar al servei de segments molt concrets. El patrimoni ha de ser-nos útil per reflexionar sobre les nostres problemàtiques actuals i ha de contribuir a trobar-hi solucions. L'ús del patrimoni cultural al servei dels interessos de sectors amplis de la societat és, com hem dit abans, un dret al qual no hem de renunciar.

# notícies del museu

## Presentació del projecte farinera a l'Auditori de Cervera

21 de gener de 2011

El Museu Comarcal de Cervera va organitzar una xerrada informativa per presentar el projecte de recerca-anàlisi de l'antiga farinera de Cervera (subvencionat per l'IPEC). L'acte va comptar amb la presència de l'alcalde de Cervera.

La finalitat, a part de presentar i explicar aquest projecte, era la cerca de possibles informants, ja que el projecte es basa principalment en la memòria oral per documentar el funcionament de la fàbrica, i es busca informants que puguin aportar dades i informació que complementin la cerca en arxius i en documentació escrita sobre la farinera, i el treball organitzat

en aquesta al llarg de tota la seva singladura. És un objectiu primordial poder parlar amb antics treballadors de la fàbrica de farina, i del Sindicat, després Cooperativa, en general, ja que el pas del temps fa que cada vegada hi hagi menys disponibilitat d'aquesta preuada informació.

D'aquesta manera la presentació anava destinada a aquests antics treballadors, i extensivament també a tota aquella persona vinculada d'una manera o altra amb la Farinera i amb l'antic Sindicat. Se'ls va mostrar un petit documental referent als enregistraments orals amb alguns dels treballadors, per donar-los a conèixer quin tipus de treball es fa amb la seva participació.



## El Museu Comarcal de Cervera inaugura la primera exposició impulsada conjuntament per la Xarxa de Museus de les Terres de Lleida i l'Aran

18 de febrer de 2011

Una de les atribucions de la Xarxa de Museus de les Terres de Lleida i Aran és la de crear nous ponts d'encontre i de diàleg entre les institucions museístiques, enteses com a vigies experts del patrimoni, i els creadors que viuen i treballen a les nostres terres, ja que són ells els veritables representants o ambaixadors d'un territori propi i comú.

En aquest context es plantejava l'exposició de l'artista de Ponts, **Joanpere Massana**, amb el qual es vol iniciar un cicle que es pretén que

pugui convertir les sales d'exposicions dels nostres museus en escenari i plataforma de les propostes artístiques actuals amb la ferma voluntat d'esdevenir **suport** i alhora **impuls** als nostres creadors.

Amb aquest objectiu, la Xarxa de Museus de les Terres de Lleida i Aran, preparava l'exposició de Joanpere Massana, *Del Llibre de l'aigua: com a titelles*, la primera que havia d'itinerar per quatre dels museus integrants d'aquesta Xarxa: el Museu Comarcal de l'Urgell-Tàrrrega, el Museu de la Noguer-

ra-Balaguer, el Museu de Lleida: diocesà i comarcal i nosaltres mateixos, el Museu Comarcal de Cervera, els quals hem treballat conjuntament en la preparació de l'exposició, en la seva difusió i en el que es vol destacar de forma especial, l'edició conjunta del catàleg d'exposició.

L'exposició, inaugurada al Museu Comarcal de Cervera el 18 de febrer de 2011, va comptar amb una roda de premsa de presentació pública a tots els mitjans de comunicació al mateix Museu Comarcal, amb l'assistència també dels representants dels museus que acolliran l'exposició. Després les obres viatjaran cap als museus de Tàrrrega i Balaguer, per acabar al Museu de Lleida on es realitzarà l'acte de clausura.

Fins aquí l'objectiu com a col·lectiu. Pel que fa a l'exposició, *del Llibre de l'aigua: com a titelles* és el darrer capítol d'un llibre total que ha anat desenvolupant-se, creixent i reescriuint-se des que el 2007 Joanpere Massana el presentés a Nàpols. Tanca, així, un cicle en la seva particular trajectòria bibliòfila.



## L'Arquer de la Valltorta cedit en comodat al Museu de la Valltorta, Tírig

21 de gener de 2011

El passat 21 de febrer representants del Govern català i del Govern valencià van trobar-se al Museu Comarcal de Cervera per formalitzar el document de cessió en comodat de l'Arquer de la Valltorta, un fragment de pintura parietal sobre base de pedra calcària datat en el Neolític, i la ubicació originària del qual és situada a la visera de la Cova dels Cavalls a Tírig, Castelló.

La peça havia arribat a mans de

l'historiador Agustí Duran i Sanpere, artífex del Museu de Cervera, als anys trenta del segle passat, i des d'aleshores ha format part del catàleg del Museu, on ha estat exposada en diversos moments.

L'acord entre ambdues parts va ser signat en un acte al Museu Comarcal de Cervera, amb la presència, per part de la Generalitat de Catalunya, del director general de Patrimoni Cultural, Joan Pluma, i el sotsdirector general de Museus del Departament de Cultura, Da-

niel Solé; i per part del Govern valencià, Carlos Alberto Preciós, sotssecretari de la Conselleria de Cultura i Esport, i Paz Olmos, directora general de Patrimoni Cultural valencià, a més de representants d'ambdós ajuntaments.

La peça no seria traslladada fins al 28 de febrer, i a Tírig, on, després que el 1998 hagués estat declarat el barranc de la Valltorta Patrimoni de la Humanitat per la Unesco, s'havia iniciat una reivindicació popular per aquesta peça amb el suport de les peticions de la Generalitat valenciana en diversos moments.

Finalment ha arribat el diàleg i l'entesa, i el fet que València garanteixi la seva conservació i un ús museístic adequat ha permès que, mitjançant una cessió en comodat per la qual la peça continua sent de Cervera, cedint-la, però, en préstec a la Generalitat valenciana en un dipòsit de llarga durada.



# trajectòria

## Exposicions

### ● 1808-1810 El pla de Lleida en guerra

Del 28 d'octubre de 2010 al 7 de febrer de 2011

L'exposició rememora els dos-cents anys del setge més sagnant que va patir la ciutat i la guerra més devastadora de la Regió.

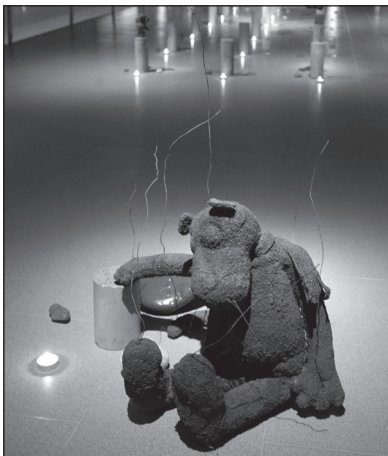
Organitzada per l'Institut d'Estudis Ilerdencs, amb la col·laboració dels museus comarcals de Cervera, Balaguer i Tàrraga, l'exposició explica els fets militars protagonitzats pels miquelets, mobilitzats per les juntes corregerimentals de Lleida i Cervera.

Es parla de la figura singular de Joan Baget, de la implicació de la població civil en la resistència armada, del seu sacrifici, abnegació i sofriment. Amb tot, el que el discurs pretén comunicar fonamentalment és el valor absolut i universal de la Pau.

L'exposició presenta un conjunt d'armes de la Col·lecció de la Diputació i del Museu Comarcal de Cervera i, com a objecte certament remarcable, la bandera del Sometent de Verdú, que va ser present a la segona batalla del Bruc, sota el comandament de Baget.

El Museu ha editat una guia didàctica de l'exposició que s'ha posat a disposició dels centres escolars.





## ● El llibre de l'aigua: com a titelles de Joanpere Massana

Del 18 de febrer al 24 d'abril de 2011

Tot just fa un any escàs es presentava el Pla estratègic de la Xarxa de Museus de les Terres de Lleida i Aran que establia les línies directrius sobre les quals havien de treballar un conjunt de museus que, tot i que diversos en quant a estructura, contingut i abast, els uneix una mateixa voluntat de viure en i per un territori concret.

Els Museus que formen part de la Xarxa han anat una mica més enllà de les tasques desenvolupades històricament de conservar, estudiar i difondre el patrimoni propi, amb el disseny de noves activitats i l'ampliació d'atribucions museístiques: convertir-se en plataforma de difusió i reconeixement dels creadors que viuen i treballen a casa nostra.

En aquest cas, l'exposició **El llibre de l'aigua: com a titelles, de Joanpere Massana** proposa un discurs subtil i poètic a través de l'aigua com element conductor, introduint en els arquetips distints elements per que dialoguin entre ells i serveixin per què qualsevol dels espectadors els analitzin i interpretin.

Indicadors dels resultats de l'activitat

Número visitants: 1318

## ● Restauració de les campanes de l'església de Santa Maria de Cervera

Del 30 de març al 16 d'abril de 2011

Mostra de la restauració de les campanes Trinitat i Onzena abans de tornar a ser ubicades al Campanar de Santa Maria de Cervera.

Indicadors dels resultats de l'activitat.

Indicadors dels resultats de l'activitat

Número visitants: 100

## ● Els sons visibles

Del 29 d'abril al 22 de maig de 2011

L'exposició fotogràfica **Els sons visibles** s'emmarca dins del projecte **MÚSICA A L'ABAST, la música de les persones amb discapacitat/s** que pretén fomentar la igualtat d'oportunitats en les arts així com reconèixer el potencial creatiu de les persones.

Es tracta de 28 imatges de la fotògrafa **Ariadna Trias** que il·lustren la participació d'infants, joves i adults amb diversitat funcional en activitats força comunes en la vida de la major part de la població, acompanyades per textos de l'escriptor **Màrius Serra**.

Els participants de Música a l'abast estan vinculats amb les entitats AS-PACE, APSOECAT, ASPROSEAT i el CEE Nostra Senyora de Montserrat.

Indicadors dels resultats de l'activitat

Número visitants: 222

## ● L'ÚS DE LA MATÈRIA. Pintures murals i dibuixos sobre teatre fet a Catalunya

Exposició de Mariona MILLÀ per homenatjar Manuel de PEDROLO

Del 30 de maig al 28 d'agost de 2011

Enguany i emmarcat dintre dels actes del 71lletres (el premi literari i més coses), el Museu Comarcal de Cervera, conjuntament amb la Fundació Manuel de Pedrolo, presenta l'exposició **L'ÚS DE LA MATÈRIA. Pintures murals i dibuixos sobre teatre fet a Catalunya**.

Manuel de PEDROLO és un autor cabdal que va moure's per disciplines. De les més conegudes obres narratives a la més desconeguda incursió dins la poesia concreta o a la menys prolífica, però igualment fonamental, obra teatral que en aquesta exposició volem reivindicar a través dels quadres sorgits de la mà ferma i la força vital d'una altra autora: Mariona MILLÀ.

L'exposició reproduïx el títol d'una obra teatral escrita per Manuel de Pedrolo el 1963: L'ús de la matèria, i que Mariona Millà va plasmar sobre tela el 1978 amb la força expressionista que caracteritza tota la seva obra i que tradueix en formes plàstiques, directes i contundents, el concepte angosiós que domina l'obra teatral de Pedrolo.

Una simbiosi perfecta que esdevé el tret de sortida del que serà un recorregut per bona part del teatre fet a Catalunya i il·lustrat, interpretat i redimensionat per l'artista Mariona Millà.

6 de juliol i 12 d'agost de 2011 (amb 25 i 22 persones respectivament)  
Visites guiades a l'exposició a càrrec de l'artista Mariona Millà

Indicadors dels resultats de l'activitat

Número visitants: 532



## ● Els mons de Josep Solsona. Obra poètica i de pensament

Del 16 de setembre al 18 de desembre de 2011

Aquesta exposició neix amb la voluntat d'esdevenir un homenatge a la persona i obra del poeta Josep Solsona, quan s'escau el 80è aniversari del seu naixement.

Pren com a base les seves pròpies paraules tan ben triades i aparentment senzilles, manuscrits originals dels seus poemes i una sèrie d'imatges que ens mostren l'autor en les vessants més personals i artístiques. També ens permet descobrir com era i com influïa el seu entorn.

Indicadors dels resultats de l'activitat

Número visitants: 1688



## ● Exvots. Els miracles del Miracle

Del 25 de setembre al 11 de desembre de 2011

El Museu Comarcal de Cervera presenta l'exposició "Exvots. Els miracles del Miracle", organitzada pel Museu Diocesà i Comarcal de Solsona, que vol donar a conèixer una pràctica devocional habitual des de l'Antiguitat fins als nostres dies: l'ofertament d'exvots a la divinitat com a acció de gràcies per un benefici concedit.

Els exvots que integren l'exhibició pertanyen a la col·lecció d'exvots del Santuari del Miracle (el Solsonès) i que es van reunir amb motiu del 550 aniversari del Santuari.

En aquesta ocasió, però, i com a fet extraordinari, la mostra s'ha ampliat amb els exvots que es conserven a les col·leccions del Museu Comarcal de Cervera.

Indicadors dels resultats de l'activitat

Número visitants: 524



## ● Petjades per tot un continent

Reportatge fotogràfic realitzat per Carme Bonet i Trilla

Del 23 de desembre al 6 de febrer de 2012

Després d'haver viatjat 63 vegades a Amèrica i haver estat a 25 països l'autora ha fet un recull de material per tal de muntar aquesta exposició que, amb el nom de Petjades per tot un continent, vol donar a conèixer tot un conjunt d'imatges que donen una gran quantitat d'informació d'espais, costums, paisatges, fets històrics... d'aquests grans territoris formats per Amèrica del Nord, Central i dels Sud així com també dels cinc països més grans situats en illes banyades pel mar Carib.

Indicadors dels resultats de l'activitat

Número visitants fins a final d'any: 303





## Publicacions pròpies

- **Revista Capcorral, núm. 6**

*Museu Comarcal de Cervera*

Edició del número 6 de la revista anual Capcorral, on es mostren totes les activitats que el Museu ha dut a terme durant el 2010, així com l'oferta expositiva i didàctica. La revista també aborda l'anàlisi dels projectes de recerca realitzats i inclou un article d'opinió sobre temes de museologia relacionats amb la trajectòria del museu.



## Jornades i congressos

- **V Jornada Reviure el Patrimoni.**

**Formes i continguts en les representacions de cultura popular: la celebració del Corpus.**

**1411-2011. 600 Aniversari de les primeres Ordinacions del Corpus i del fet diabler a Cervera**

*4 de juny de 2011. Museu Comarcal de Cervera*

Un any més, el Museu Comarcal de Cervera ha convocat la jornada *Reviure el patrimoni* la qual té per objectiu abordar una temàtica patrimonial d'interès local però d'abast universal. Així doncs, en aquesta ocasió, i com a celebració del 600 aniversari de les primeres Ordinacions del Corpus i del fet diabler a Cervera (1411 – 2011), la trobada tècnica es va dedicar precisament a l'anàlisi de la celebració del Corpus i la posada en comú de les diferents iniciatives que, actualment, es duen a terme al nostre territori.



- **Participació al 12è Curset d'estiu d'Arquitectura popular. Decoració i austeritat en l'arquitectura popular**

*1 d'agost de 2011*

Enguany l'associació d'Amics de l'Arquitectura Popular ha dedicat el seu curset a l'anàlisi dels elements decoratius en l'art i l'arquitectura popular i el Museu Comarcal hi ha participat amb una conferència sobre els papers pintats de la Casa Museu Duran i Sanpere, a càrrec de Teresa Canals i una visita a la Casa Museu.

- **Jornada Cultura Viva.**

**Jornada de presentació de la recerca etnològica a les comarques de Lleida i del Pirineu**

*4 d'octubre de 2011. Ecomuseu de les Valls d'Àneu*

La jornada s'emmarca dins un programa conjunt d'abast nacional, coordinat des de l'Observatori per a la Recerca Etnològica de Catalunya, que vol ser una plataforma de difusió de totes les recerques de l'Inventari del Patrimoni Etnològic de Catalunya que s'han dut a terme en els últims anys al llarg del nostre territori.

La jornada celebrada a l'Ecomuseu de les Valls d'Àneu i de presentació de les recerques etnològiques de les comarques de Lleida i del Pirineu ha estat organitzada per l'Ecomuseu de les Valls d'Àneu, el Museu Comarcal de l'Urgell, el Museu Comarcal de Cervera i el Centre de Promoció de la Cultura Popular i Tradicional Catalana.

A més a més, en aquesta ocasió el Museu Comarcal de Cervera hi ha participat presentant els resultats de la recerca *El fons fotogràfic de Claudi Gómez Grau*. Una mirada etnològica que ha dut a terme la historiadora Montse Graells.



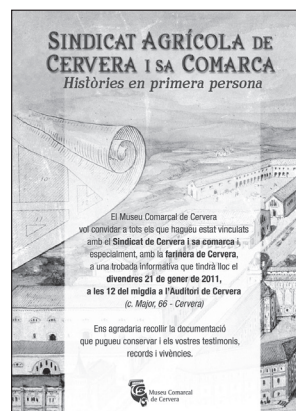


## Altres activitats

### ● Presentació del projecte de recerca de la Farinera de Cervera

21 de gener de 2011. A l'Auditori de Cervera

Crida als antics treballadors de la farinera de Cervera per demanar la seva col·laboració amb el projecte de memòria oral que ens ha de permetre recuperar com era l'organització social i laboral en aquesta antiga farinera. La convocatòria va tenir lloc a l'Auditori de Cervera on es va projectar un petit documental sobre el Sindicat Agrícola de Cervera i sa comarca i es va presentar el treball de recerca i anàlisi que s'està duent a terme des del Museu Comarcal de Cervera.



### ● Un dia de conte

10 d'abril de 2011

L'Associació Cultural Amics del Conte va organitzar per primera vegada la jornada *Un dia de conte*, amb actes culturals i festius relacionats amb el conte i el món del llibre infantil; tallers de lectura de contes; tallers artístics i audiovisuals per a tot tipus de públic, amb temàtiques de contes populars i tradicionals.

En el marc d'aquesta jornada, el museu va participar amb una visita dinamitzada a l'exposició *El llibre de l'aigua: com a titelles de Joanpere Massana*, a càrrec de l'artista i escenògrafa Alba Cuñé.



### ● Entra a Cervera de la mà dels contes

20 d'abril de 2011

El Museu Comarcal de Cervera va participar en la setmana de Sant Jordi, organitzada pel Centre Municipal de Cultura, amb la lectura teatralitzada del conte *La llebreta que sabia Llegir d'Agustí Duran i Sanpere*, que va interpretar Jaume Carbonell al saló la Casa Museu Duran i Sanpere.



### ● Dia Internacional dels Museus

14, 15 i 18 de maig de 2011

Jornada de portes obertes durant els tres dies de celebració.

La nit dels museus. Tertúlia poèticomusical al voltant de la figura de Josep Solsona

14 de maig de 2011

Casa Museu Duran i Sanpere

Rapsodes: Alba Bosch Duran / Joan Puig Casteràs

Aina Valldaura Rivera.

Músics: Conservatori Professional de Música de Cervera

Alexandra López, flauta travessera

Cristina Monferrer, violí



Visita guiada a l'antiga Farinera de Cervera, a càrrec de Carme Bergés, dins els actes de la Fira de Sant Isidre 2011.

Un passeig per la Casa Museu Duran i Sanpere per conèixer la nova il·luminació i la restauració de la capella, a càrrec de Carme Bergés, directora del MCC i Ramon Pijuan, restaurador  
18 de maig de 2011





## Presentació de la moneda Sikarra

9 de setembre de 2011

Presentació pública de la moneda de la seca ibèrica de sikarra, de finals del III - principis del II a.n.E., que el passat mes de març va ser adquirida en subhasta per la Fundació Cases i Llebot i el Fòrum l'Espitllera.

En l'acte es va donar a conèixer l'estudi històric i toponímic que s'ha realitzat de la moneda i que ha anat a càrrec dels arqueòlegs David Garcia i Isabel Moreno i el filòleg Albert Turull.



## ● Isagoge

Cases per al record... La Casa Solsona

Tertúlia poèticomusical al voltant de la figura de Josep Solsona

Diumenge 18 de setembre a les 20h al vestíbul de la Casa Solsona

## ● Festa Major

Préstec de les timbales:

El Museu Comarcal de Cervera se suma, un any més, a l'esforç realitzat per l'associació Seny Major i la Paeria de Cervera per contribuir a la recuperació dels entremesos municipals amb el préstec de les timbales.



## ● Jornades Europees del Patrimoni

24 de setembre de 2011

Cases per al record... La Casa Museu Duran i Sanpere

Tertúlia poèticomusical al voltant de la figura de Josep Solsona

Saló principal de la Casa Museu Duran i Sanpere

Rapsodes: Alba Bosch Duran / Joan Puig Casteràs / Aina Valldaura Rivera

Músics: Conservatori Professional de Música de Cervera

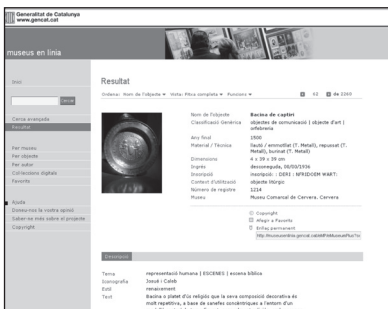
Alexandra López, flauta travessera / Cristina Monferrer, violí

## ● Cicle de Música de Cambra als Museus

2 de desembre de 2011

Un any més l'Orquestra Simfònica Julià Carbonell de les Terres de Lleida en col·laboració amb la Xarxa de Museus de les Terres de Lleida i Aran ha organitzat un cicle de música de cambra als museus.

En aquesta ocasió, el Museu Comarcal de Cervera va acollir el quartet de corda Sibilla.



## ● Informatització de les col·leccions de la Casa Museu Duran i Sanpere (MuseumPlus). El Museu forma part dels Museus en línia

Projecte d'actualització i informatització de l'inventari de les col·leccions de la Casa Museu Duran i Sanpere dins el programari MuseumPlus, a càrrec de Laura Llorens, subvencionat pel Servei d'Ocupació de Catalunya, dins del projecte Impuls 2010-2011.

## ● Restauració de les col·leccions mobles de la Casa Museu Duran i Sanpere

Programa de restauració i manteniment de les col·leccions de la Casa Museu Duran i Sanpere i elaboració de la memòria tècnica per a l'adequació de les noves àrees de reserva del Museu Comarcal de Cervera, a càrrec de Ramon Pijuan, subvencionat pel Servei d'Ocupació de Catalunya, dins del projecte Impuls 2010-2011



# conèixer les col·leccions

## La Farinera de Cervera

**Projectes de recerca etnològica de l'Inventari del Patrimoni Etnològic de Catalunya**  
*Montse Graells Vilardosa. Museu Comarcal de Cervera*

A finals de l'estiu de l'any 2010 el Museu Comarcal de Cervera començava el projecte de documentació i anàlisi sobre la Farinera de Cervera que anomenàrem **La Farinera de Cervera: fàbrica de Cultura**, jugant amb aquest dos conceptes - termes: fàbrica, perquè la Farinera era l'antiga fàbrica de farina del Sindicat de Cervera, i cultura, perquè es pretenia, juntament amb l'iniciat projecte de rehabilitació per part de la Paeria de Cervera, que pogués ser un edifici destinat a usos culturals.

El 30 de juliol del 2002 la Farinera de l'Antic Sindicat va ser inclosa en el registre dels Béns Culturals d'Interès Nacional -BCIN- de la Generalitat de Catalunya, i a partir d'aquí es treballa per a la rehabilitació de la farinera, únic edifici que queda de tot aquell gran complex industrial que fou el Sindicat Agrícola de Cervera i Sa Comarca i més endavant Cooperativa del Camp Comarcal de Cervera.

Des que és un conjunt protegit i declarat monument històric hi ha el projecte de convertir la fàbrica en un espai obert a la ciutat i dotar-lo d'un ús que posi en valor la fàbrica com a patrimoni industrial, i que eviti la seva degradació. Aquesta és la base perquè el Museu Comarcal de Cervera iniciï un projecte, dins les recerques de l'Inventari del Patrimoni Etnològic de Catalunya, que pretén salvaguardar el contingut de l'edifici, alhora que des de la Paeria es vetlla pel continent (amb la restauració de les cobertes, el canvi dels tancaaments exteriors o la rehabilitació de la façana).

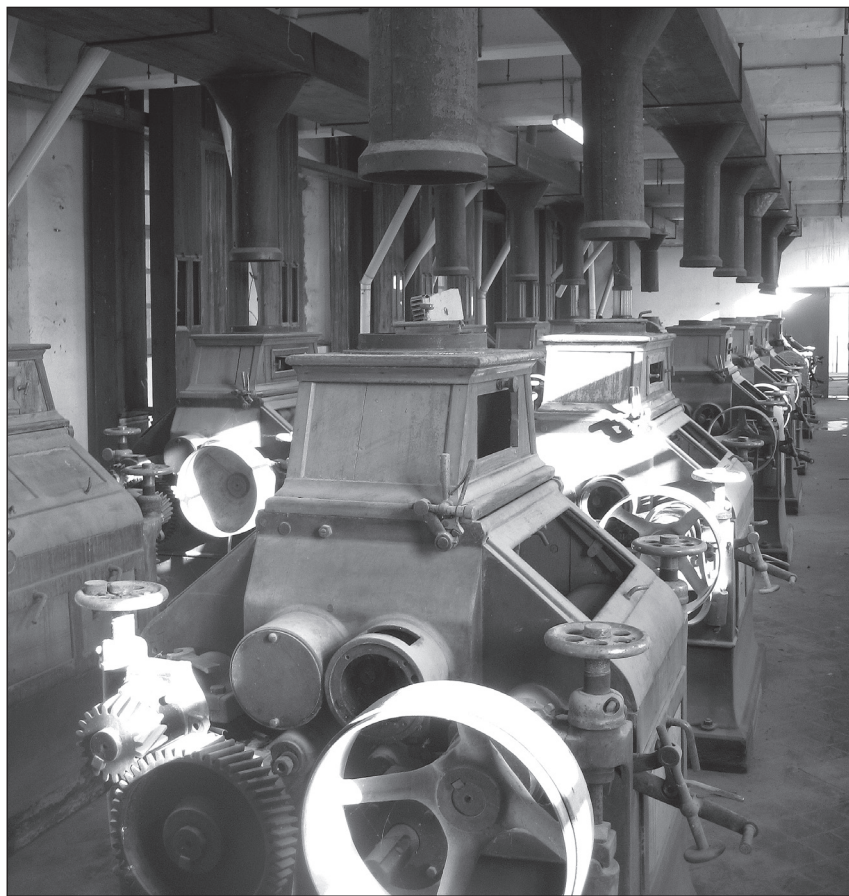
Així doncs, el projecte encapçalat pel Museu vol documentar i estudiar

tot el que trobem dins l'antiga farinera que forma part d'un passat industrial: les màquines i utilitatges, des dels més coneguts molins de cilindres, els elevadors de cullereta, els embarrats o engranatges que repartien la força que els posava en funcionament, els plansichers i els sassors, i un llarg etcètera de màquines que anem trobant si seguim el procés d'elaboració de la farina per les quatre plantes de la fàbrica.

Aquesta salvaguarda de la fàbrica de farina per part del Museu Comarcal de Cervera es fa des de dos vessants prou remarcables:

- L'inventari de la maquinària que encara s'hi conserva, maquinària capdavantera en fundar-se la fàbrica, la qual es pretén catalogar amb una exhaustiva fitxa.

- El recull de la memòria o informació oral dels seus antics treballadors.



*Vista general de la sala de molins, a la planta baixa de la farinera, on veiem gairebé tots els 14 molins dobles de la casa Bülher, alguns fabricats a la factoria d'origen, a Uzwill, Suïssa, i altres ja a la factoria espanyola a Madrid, com indiquen les seves plaques, malgrat algunes han desaparegut.*



Darrera planta de la fàbrica, sota coberta, on veiem el tram final dels elevadors de cullereta encarregats de distribuir primer blat i farina quan acabava el procés de mòlta del blat.

### Inventari de la maquinària

Per què un inventari de la maquinària? La Farinera de Cervera, que actualment es revaloritza com hem dit amb els treballs que s'hi duen a terme, era una fàbrica modèlica quan es va construir sota les directrius de l'antic *Sindicat Agrícola de Cervera i sa Comarca*. Aquest Sindicat havia estat creat el 1918, i tan sols dos anys després, el 1920 encarregava la construcció de la fàbrica de farina a l'arquitecte Cèsar Martinell. El maig de 1920 es posava la primera pedra de la fàbrica i s'inaugurava l'any 1922. La Casa Maillart i Cia de Ginebra va dirigir la col·locació de la maquinària<sup>1</sup> i la Casa Bülher, també de Suïssa, d'Uzwill<sup>2</sup>, fou qui va muntar aquesta maquinària. La casa suïssa Gerbruder Bülher era especialista en construcció de màquines per a fàbriques de farina, i part de la maquinària de la Farinera de Cervera arriba d'aquesta factoria d'Uzwill<sup>2</sup>. Germans Bülher, creada a mitjan segle XIX, era la principal factoria de maquinària destinada al sector agroalimentari com són les farineres. Tant és així que, als anys 20, donat el creixement de la construcció de farineres arreu de la península Ibèrica, estableix una filial a Madrid. A

la farinera de Cervera, algunes de les màquines conserven les plaques originals, que ens informen del seu origen, algunes procedents de Suïssa i d'altres ja de la factoria de Madrid.

### Recull de memòria

Fins ara s'ha realitzat un petit documental que va servir de presentació del projecte a la ciutat de Cervera (com s'explica en una altra secció d'aquesta mateixa revista *Capcorral*), presentació amb què es volien atreure informants, entre els antics treballadors, per tal de realitzar entrevistes, que el Museu enregistra com a font de treball. Això és important perquè es tracta de la memòria d'aquests treballadors amb la qual volem anar teixint la història de la fàbrica que s'entrellaça amb la història del Sindicat.

És una tasca difícil per diverses coses, la principal és el pas del temps que ens ha fet perdre molts testimonis, ja fa més de trenta anys que la fàbrica de farina va tancar les seves portes, la qual cosa comporta que cada vegada hi hagi menys testimonis vius d'entre aquests treballadors, i després el fet que mai fou una fàbrica amb un nombre elevat de treballadors (les farineres, amb

la seva mecanització, no necessitaven un gran nombre de treballadors per a l'elaboració de la farina, ja que era un procés mecanitzat on els operaris feien el control de les màquines).

### Les tasques realitzades

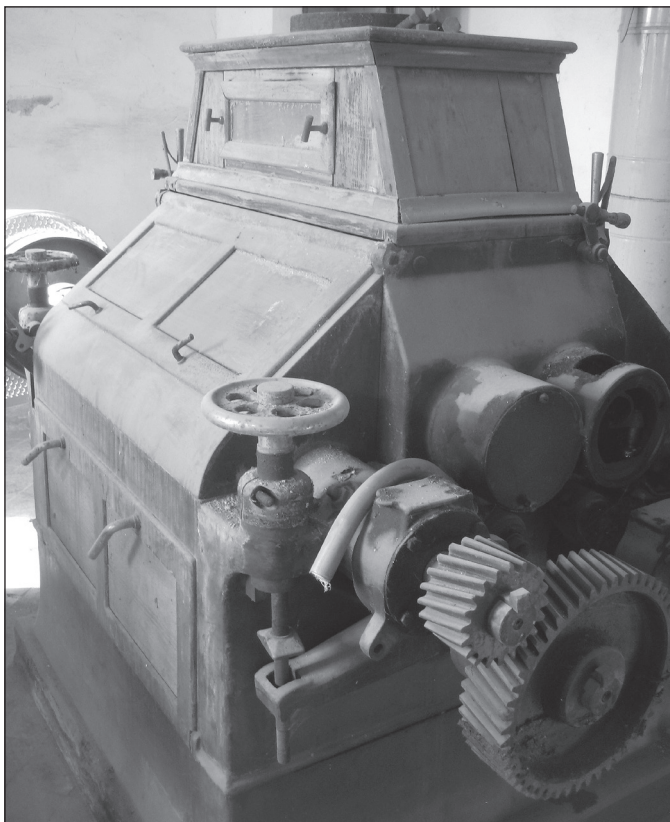
Quant a la tasca d'inventari, en aquests moments està realitzant-se seguint l'extens model de fitxa proposat pel Servei de Recerca i Protecció IPEC. És una tasca força complexa, però ens ha de permetre fixar tota la maquinària i utilitatge que ens ha arribat fins avui de l'antiga farinera, valorar el seu estat de conservació i intentar-ne el manteniment per tal que estigui a disposició d'una futura museïtzació de l'espai o, si més no, per tal de poder entendre, documentar i explicar el seu funcionament.

Les entrades que es valoren en aquesta fitxa d'inventari són les següents (hi ha alguns dels camps amb anotacions, a manera d'exemple de com s'anirà omplint la fitxa, a partir de dades del mateix objecte, màquina, utilitatges, i dades que s'extreuen a partir de les informacions que resulten de les entrevistes als testimonis, els antics treballadors):

Identificador: el número que es dóna a cada objecte de la fàbrica  
 Nom de l'objecte: el nom amb què s'anomena, "molí de cilindres"  
 Nom propi: molí de cilindres  
 Títol Recerca: La farinera de Cervera: fàbrica de Cultura  
 Data de la identificació:  
 Investigador:  
 Número de la imatge:  
 Precisions a la imatge:  
 Autor de la imatge:  
 Nombre d'exemplars:  
 Número de l'entrevista:  
 Descripció: molí  
 Parts de l'objecte:  
 Material: ferro  
 Tècnica:  
 Dimensions:  
 Estat de conservació:  
 Descripció de l'estat:  
 Història de l'objecte:  
 Detentor: propietat de la Paeria de Cervera, propietat municipal  
 Relació jurídica:  
 Tipus d'inscripció  
 Text inscripció:  
 Precisions a inscripció:  
 Lloc d'execució:  
 Autor/s:  
 Ofici/professió:  
 Autoria:  
 Precisions a l'autor:  
 Justificació de l'autor:  
 Localització:  
 Precisions localització  
 Localització: Farinera del Sindicat, planta baixa  
 Precisions a localització: Sala de molins, ala central edifici Farinera  
 Ús i funció: mòlta del blat  
 Ús i funció actual: en desús  
 Cronologia: fabricat dècada de 1910-1921, instal·lat a Cervera 1921-1922  
 Data:  
 Precisions a datació: instal·lat a la Farinera 1921-1922  
 Arxiu/Doc.: ACSG  
 Bibliografia: revista Lo Sindicat.  
 Arriben les màquines via Gènova  
 Nom informant:  
 Edat informant:  
 Sexe informant:  
 Lloc de naixement informant:  
 Lloc de residència informant:  
 Data de l'enregistrament:  
 Precisions a informant:  
 Transcripció de text/fragment:  
 Responsable del registre:  
 Data de redacció:



Planta soterrani, engranatges o embarrats on s'inicia el moviment dels elevadors que han de subministrar el producte per a la seva mòlta.



Un dels molins de cilindres d'aquesta sala de molins que rebien el cereal, ja condicionat des de la neteja prèvia del cereal, i feien la primera mòlta. Des dels molins, a través dels elevadors, continuaven el procés d'elaboració de la farina, passant pels plansichers i els sassors. Els molins són les màquines del procés de mòlta del blat.



Aquestes fitxes d'inventari, a més a més d'una extensa informació documental, comporten el corresponent arxiu fotogràfic i s'hi inclouen també les diferents peces o màquines que completen el procés d'elaboració de la farina i tot l'utilatge que s'hi relaciona. No només s'analitza la màquina des del punt de vista de la descripció física (material, mesures externes...) sinó que també es té en compte l'ús i la funció dins la fàbrica. És una exhaustiva informació que es complementa amb un arxiu fotogràfic de cada una de les màquines inventariades i la posterior informatització de la informació resultant de la recerca.

La tasca d'inventari està suposant un treball de catalogació complex, però esperem també que serveixi per a la salvaguarda de tot, o la major part, del que conté l'interior de la farinera, per tal de garantir la conservació d'aquest patrimoni industrial que representa.

1. Revista El Sindicat, Cervera, núm. 24, 21 de desembre de 1921, p. 5 i 7, on es deia que estaven resoltes les qüestions de la casa Bülher amb els contractistes, i que el muntatge de la maquinària estava completament llest, faltava només acabar la instal·lació elèctrica per posar-lo en marxa. Hem hagut de recórrer a la revista que publicava el mateix Sindicat, perquè entre tota la documentació escrita que es conserva, tant privada com al fons de l'ACSG, no s'hi ha trobat documentació de la compra o altres referències a la maquinària de la farinera, de marca Bülher, present a la majoria de farineres de les primeres dècades del segle XX.

2. El Sindicat, número 15, Cervera, 30 de gener de 1921 ens diu que ja ha començat a arribar maquinària amb destí nostre al port de Barcelona, els conflictes a França d'aquells moments van fer necessari el trasllat de la maquinària via Gènova per mar amb destí a Barcelona, i de Barcelona cap a Cervera.

*Separador helicoidal, que és una rampa en espiral per la qual cauen els residus seleccionats prèviament per una altra màquina (el separador de besses), la funció de la qual era separar les impureses del blat. Ambdues coses sortien per conductes diferents. Aquesta màquina pertany a la secció de neteja del blat, per al procés de condicionament previ a la mòlta.*

# patrimoni rescat

## Conservació i restauració de la capella Duran i Sanpere

*Ramon Pijuan Regidor. Conservador/restaurador d'art*

**Nom de l'objecte:** Pintura mural

**Matèria/ tècnica:** Pintura a l'oli sobre tela i mur

**Autor, datació:** Pablo Antonio Béjar Novella ( Barcelona 1869 - Londres 1921). 1900-1901

**Dimensions:**

Nau: alçada màxima: 5,5 metres / planta: 4,65 x 3 metres

Llanternó: alçada màxima 3 metres / planta: 1 x 1 metres

**Procedència:** Casa Museu Duran i Sanpere

**Localització:** Carrer Major, 115 Cervera. Lleida

**Número de registre CRBMC:** 11263

**Anys de la restauració:** 2010/11

**Nom dels restauradors:** Ramon Pijuan i Josep Morillo

A principis del segle XX la família Duran i Sanpere durà a terme la decoració integral de la capella-oratori situada dins el propi domicili al pis principal del carrer Major, 115.

La pintura decorativa i mobiliari, d'estil neogòtic francès, seran realitzats per artistes locals de Cervera i Tàrraga. Els treballs amb fusta de cedre per a l'altar i les portes d'accés a la capella seran realitzats per Juan Sobrevila y Lluç i daurades per M. Palau. Dels pintors d'ofici no n'hi ha constància.

De la pintura historiada se n'encarregarà el pintor Pablo Antonio Béjar Novella (Barcelona 1869-Londres 1921), que, traslladat a Cervera, pintarà el conjunt de "la Coronació de la Verge" darrere l'altar, els sants de la casa (sant Agustí i santa Elisa) als murs laterals, l'àngel amb filacteri sobre la porta d'entrada i els rostres dels àngels del sostre, a més dels retrats dels fills de la casa integrats dins el conjunt.

D'aquesta època és també l'autoria d'en Béjar de les pintures de grans dimensions que ornamentaven l'altar major de la veïna església de Sant Agustí al carrer Major, 103. Dels sis panells originals només se'n conserven tres: "Els esposoris de la Mare de Déu", "L'adoració dels pastors" i "L'ascensió

de la Mare de Déu". Les altres tres obres posteriors són de P. Falcó.

Els nexes dels dos conjunts pictòrics són evidents amb relació a la tècnica, temàtica i l'estil. Tècnicament utilitza pintura a l'oli sobre tela sense costures, és a dir, teixida a grans telers i encolada i clavada al mur. Temàticament en els dos casos és religiós. Estilísticament en el tractament dels grups d'àngels enmig de núvols, el tipus de filacteris, els petits

grups de flors en branques, en poms i en solitari no deixen dubte que són obra del mateix autor.

A més, a la capella hi ha el valor afegit del retrat: els tres fills d'Agustí Duran i Ferreras hi són retratats, Agustí i Montserrat a banda i banda de l'altar i Joaquina sobre la porta d'entrada.

Béjar, valorat per la burgesia i aristocràcia catalanes, es consolida in-





ternacionalment com a retratista de l'aristocràcia espanyola a partir de 1905, quan consta que es trasllada a Madrid, i posteriorment, de la britànica quan obre taller a Londres.

L'ús com a domicili i després com a casa-museu va provocar diverses reformes i reparacions que en cap moment varen afectar la fisonomia de la capella excepte pel canvi de llum de gas a llum elèctrica. Als murs laterals es conserven els dos aplics de llautó amb tulipes de vidre blau pertanyents al moment de la llum de gas i, fixades mitjançant cordill, hi pengen respectivament dos aplics dels inicis de la llum elèctrica amb tulipes de vidre glaçat. Posteriorment s'instal·là l'actual sistema d'il·luminació.

Com a casa museu les portes d'accés a la capella sempre són obertes. Possiblement, en el temps que la capella era usada com a tal, eren tancades excepte quan s'hi devia fer un ús específic. Tot i estar enfront de la cuina en el moment de la intervenció no s'hi van detectar acumulacions de greixos

en la superfície. En canvi, a les portes d'accés, per la banda exterior sí que se'n van detectar com a fruit de l'ús domèstic.

Un cop iniciades les tasques de preparació per a la restauració es va enretirar tot el mobiliari: els reclinatoris, parament d'altar, diversos objectes penjats als murs i es va desmuntar l'altar. És en aquest moment que al lateral esquerra de l'altar apareix la signatura i data del daurador:

M  
PALAU  
(DORADOR) 1901  
TARREGA

I darrere l'altar escrit amb llapis:  
Juan Sobrevila y Lluch  
7 de enero 1901

Realitzat l'examen organolèptic vàrem detectar lleus desperfectes ocasionats per l'efecte humà (erosions, mutilacions, etc.) indicatiu d'un conjunt pràcticament no manipulat des del 1901.

Sense cap obstacle que ocultés els murs, sostre i terra es varen detectar rastres cronològics de les diferents fases en la decoració de la capella: sobre el parquet i la tela encolada al mur darrere l'altar es detectaren goterons de la pintura blava de fons i ocre de les motlures i pilars, indicatius que la primera intervenció un cop enguixats murs i sostre va ser la instal·lació del parquet i l'adhesió de la tela al mur.

Posteriorment es varen pintar els panys llisos de color blau i els elements amb volum (cornises, pilars, arcs...) de color ocre clar.

Seguidament amb llapis es van fer línies als diferents espais on devien anar les sanefes, i un cop enquadrades es van pintar. Es conserven restes d'aquest dibuix previ a tot el conjunt.

Tot indueix a pensar que les decoracions pictòriques figurades, el pintor Pablo A. Béjar les va realitzar in situ un cop realitzada tota la resta de la decoració mural. L'artista havia fet una reserva a la zona central de la tela, just la silueta de l'altar, indicatiu que tot el conjunt decoratiu obeïa a un mateix projecte.



El mal estat de la teulada havia provocat una sèrie de filtracions d'aigües pluvials que malmetien bona part de la zona superior de la capella, i afectaven activament i directa la cohesió de la pintura vers el seu suport, guix que, per efecte de la humitat, s'anava descomponent i desintegrant en un estat pulverulent. Davant la fragilitat del suport, la pintura anava descohesionant-se lentament a mode de llenques que es desprenien pel seu propi pes del suport.

L'any 2006 es va realitzar el primer seguiment d'aquests desperfectes mitjançant una sèrie de mapatges (el TERMCAT ha adoptat aquest terme específic per a l'anglicisme mappings) que delimitaven el perímetre de les pèrdues. Si es confrontaven amb els realitzats l'any 2010 aquests perímetres havien avançat una mitjana de 2 cm.

Aquesta descomposició del suport guix en pulverulències afectava tot l'espai i es dipositava sobre la superfície del mobiliari i parquet, la qual cosa provocava un efecte negatiu davant l'acumulació de pols molt hidrosòpia que afectava directament la transpiració i flexibilitat de la fusta que minvava la seva resistència natural.

A mitjan 2010 s'acabaren les obres de sanejament i consolidació de les cobertes de la casa i es van poder iniciar les tasques d'estudi del procés de conservació/restauració de la pintura mural.

Tot i que ja no patia humitats pluvials, sense l'adhesió al suport, la capa pictòrica es continuava fracturant, doblegant, clivellant i desprenent per la força de la gravetat.

La primera intervenció física va ser una fixació d'urgència de tota la superfície pictòrica mitjançant l'aplicació de carboximetilcel·lulosa sobre tissú per a poder tornar a adherir el film pictòric, eliminar les deformacions i anivellar la capa pictòrica sobre el mur amb els mínims riscos possibles. D'aquesta manera es varen recuperar llenques de pintura a punt de caure i es van eliminar les llacunes que deixaven a la vista el color blanc del guix.

Quant a "La Coronació de la Verge" per estar pintada sobre una tela i encollada al mur es va fer un tractament diferent. La degradació era semblant, però

el procés curatiu es va realitzar a partir d'un empaperat amb coletta (recerca del terme i?, potser es refereix a cola) tradicional i el posterior anivellament de la superfície pictòrica amb espàtula calenta.

A la següent fase es procedí a una segona fixació puntual d'aquelles zones que continuaven amb problemes d'adhesió i amb l'eliminació de sals localitzades puntualment sobre les motlures d'arrencament de la volta.

Un cop fixada la pintura i consolidat el guix s'establí i dugué a terme una reintegració volumètrica d'aquells elements de guix perduts amb escaiola i estuc industrial i es va reforçar amb ànimes i xarxa de fibra de vidre les zones més exteriors de les motlures.

Posteriorment s'enretirà l'empaperat que protegia la pintura sobre tela i es realitzà una neteja superficial de tot el conjunt mural. En aquest moment vàrem observar una sèrie de petits retocs originals damunt la pintura blava que ocultaven goterons de pintura provinents de les sanefes en els murs laterals. L'opció va ser respectar aquestes intervencions seguint el criteri de conservació de tot aquell element que pot

aportar informació sobre la gènesi i història de l'obra.

Tanmateix es pot observar com els panys llisos blaus de la volta ofereixen un aspecte més transparent i en els murs són més opacs. No es tracta de cap tipus d'alteració, senzillament el sostre té una capa de pintura i els murs tenen dues capes.

Per a la presentació final el criteri va ser una reintegració il·lusionista de la pintura decorativa (fons, motlures, pilars, sanefes, garlandes) mentre que per a la pintura historiada o d'autor es realitzà una reintegració arqueològica per tal d'evitar distorsions d'informació en futurs estudis.





En retirada la bastida i aprofitant el parquet sense elements que l'ocultessin s'eliminaren totes les capes superficials de pols i ceres aplicades al llarg dels anys i es va deixar a la vista un parquet de fusta de noguera de marqueteria del tipus anomenat "sense fi" que ha recuperat la seva fisonomia i característiques naturals.

Les tasques de conservació/restauració van ser dutes a terme per un equip de dos professionals llicenciats (Ramon Pijuan i Josep Morillo). Els treballs s'iniciaren el febrer de 2011 i finalitzaren el maig de 2011. L'obra ha estat subvencionada pel CRBMC (Centre de Restauració de Béns Mobles de la Generalitat de Catalunya) i el princi-

pal impulsor és el Patronat Municipal Duran i Sanpere. Aquesta intervenció ha permès perllongar la vida i millorar l'exposició d'una estança decorada segons uns determinats paràmetres estètics al canvi del s. XIX al s. XX. A més a més d'augmentar la informació sobre els autors, la metodologia i els materials emprats en la decoració original.

---

*Bibliografia específica:*

- Karr, Carmen. "El Pintor Pablo A. Bejar". Paris. Mundial Magazine, març 1912. Vol. II, nº11. P.423 .429
- Diccionario "Rafols" de Artistas de Catalunya, Baleares y Valencia. P 113.
- Benezit. Dictionary of Artists. Vol. 2 . P.44.

# la peça del museu

## El cap de l'àliga de Cervera

Ramon Pijuan

### FITXA TÈCNICA

- 1737
- Talla policromada. Talla encarregada a Barcelona i daurada a Cervera per Francisco Boldú (daurador de Bellpuig)
- 33 x 46 cm / diàmetre base: 17 cm
- Cervera
- Museu Comarcal de Cervera, núm. inv. 498

L'àliga de Cervera com a element pertanyent al bestiar festiu de la ciutat que s'utilitzava en les processons del Corpus i altres celebracions solemnes i rellevants apareix documentada a partir del 1423.

El cap que s'ha conservat al Museu Comarcal de Cervera pertany a la darrera renovació de l'àliga el 1737. Originalment i tradicional l'àliga es composava de cap, corona, cos i ales fetes amb collage de pells retallades i enganxades en forma d'escates, i tot el conjunt és daurat. El cap se sostenia a través d'un eix encastat al forat i fixat a l'estructura interna que manipulava el portador ocultat dins el cos. A més, com a complements festius s'afegien la corona, la becada (colom viu o escultura figurada que es penjava del bec), el tafetà i el pom.

El 1749 hi ha constància que es reforça la punta del bec amb llauna. La darrera sortida festiva d'aquesta àliga és documentada el 1894. Aquest mateix any hi ha un incendi als magatzems municipals on era guardada. Tot i que s'ha dit que de tot el conjunt, l'únic que es va salvar de la crema va ser el cap, el cert és que les anàlitzes realitzades a aquest element no evidencien cap resta de carbó. Així doncs, no sabem exactament què va passar amb l'àliga de Cervera, de la qual Agustí Duran i Sanpere només en va poder recuperar el cap que va portar al Museu Comarcal de Cervera on s'ha conservat fins l'actualitat.

Es tracta d'una talla de fusta de pi massissa amb la representació d'un cap d'àliga amb el bec inferior trencat i amb esquerdes localitzades al coll. Els extrems del bec superior i inferior són recoberts per una làmina de llauna fixada amb claus. Un paper doblegat és a la part superior



Fotografies Sebastià Caus

del cap clavat amb claus. La base del coll és coberta per una cinta de tela de cotó vermellova fixada amb claus que cobreix una primera cinta de cuir també subjecta amb claus. Sota la base es localitza un forat central de 4,7 cm de profunditat i reforçat per una placa metàl·lica amb forma de llaç amb un orifici central de 1,4 cm de diàmetre i fixat per quatre claus de 9,4 cm de llargària, tot de ferro forjat.

La policromia que presenta és fruit de dues intervencions: una primera, més propera al suport i antiga, amb làmina metàl·lica i colradura; i

CRBMC 11689



Fotografia Ester Gual

una segona, sobreposada a base de pintura al tremp i colors blaus, blancs, vermells i negres. Presenta greus pèrdues de la policromia per tota la superfície, excepte el bec que, curiosament, conserva bona part de la pintura d'aquesta primera intervenció.

Al març de 2012 el CRBMC, a petició del Museu, va realitzar una sèrie d'anàlisis que van donar uns interessants resultats.

Interpretació de les analítiques: les imatges de l'examen de radiografia (RX) van revelar que es tracta d'un suport únic de fusta. Tenint en compte la direcció de les fibres podríem parlar d'un tall transversal del tronc d'on es va extreure la peça de fusta. El fet que la distància de les fibres és menor a l'alçada del bec superior indica que el tallador de l'objecte va aprofitar la zona del duramen (teixit més resistent de la part central del tronc) per a representar la part més externa de l'obra, mentre que les zones on les fibres tenen més distància formarien part de l'albeca (teixit més jove amb més perill d'atacs de xilòfags i a esquerdar-se amb el temps); aquest fet donaria coherència a la conservació de la colradura a la zona del bec enfront la resta del conjunt.

Les radiografies indiquen, també, la sèrie de claus de diferents dimensions que subjecten la llauna del bec, la placa, el paper, la cinta de cuir i la de cotó.

L'opacitat al voltant del blanc dels ulls ens pot indicar que es tracta d'un blanc de plom.

Les imatges amb llum ultraviolada determinen, en aquest cas, sis tipus de colors prou

contundents i, per tant, ens indiquen diferents tipus de materials que es repeteixen seqüencialment per tot el conjunt i que ens parlen, també, de les diferents intervencions.

Les anàlisis fisicoquímiques van evidenciar que la capa de preparació era de sulfat de calci (CaSO<sub>4</sub>), també anomenat guix de daurador i guix de París, amb un aglutinant proteic (cola de conill provinent de l'ebullició de pells d'animals) utilitzat tradicionalment per a aquesta funció. Sobre la capa de preparació, apareix una làmina metàl·lica, d'argent o d'estany que es mostra sense oxidar en algunes zones localitzades sota el bec. Damunt

la làmina metàl·lica s'han trobat restes de capa de goma laca que confirmarien la utilització de la colradura, una tècnica pictòrica habitual des del romànic que permetia imitar daurats d'or fi a partir d'un vernís fet a base de goma laca amb alcohol, sang de drago o goma gutta i essència d'espígol. La seva aplicació atorga un to més càlid al damunt d'una superfície metàl·lica brunyida o mat d'or, o bé d'aparença d'or sobre la plata, l'estany i l'alumini

Amb aquests tres materials ja es pot afirmar que la tècnica que decorava la talla original era un daurat amb plata o estany mitjançant colradura de goma laca.

L'analítica indica que la segona intervenció en la decoració del cap es va realitzar amb pintura al tremp (aglutinant proteic) i la utilització de pigments com el blau ultramar artificial (també anomenat ultramar francès), pigment fabricat industrialment per Guimet a partir de 1828 per substituir el blau d'ultramar natural (lapislàtzuli); i el vermelló (HgS) compost de sulfur de mercuri natural i que es desaconsellada la seva utilització a partir de mitjan segle XIX. Aquests dos pigments serien clars indicadors per determinar aproximadament aquesta policromia a partir de 1828 fins a mitjan segle XIX.

L'estudi detingut d'aquest objecte a partir de les anàlisis realitzades ha permès aprofundir en la seva construcció i en la seva biografia física i contrastar els resultats amb els estudis històrics i documentals ja existents.

#### Bibliografia:

-Soldevila i Roig, J.: *L'àliga de Cervera. Bestiari Festiu als Països Catalans, segles XIV XIX. Monografies del Museu. Museu Comarcal de Cervera, núm. 1, 2008.*

-Pedrola, A: *Materials, procediments i tècniques pictòriques. Publicacions Universitat de Barcelona. Barcanova. Barcelona, 1990*

-Palet, A: *Tratado de pintura. Color, pigmentos, ensayo. Barcelona: Universitat de Barcelona, 2002*

-HAWLEY, G: *Diccionario de química y de productos químicos Barcelona: Ediciones Omega, S.A., 1993*

# tauler d'anuncis

1

## Exposicions en oferta

### El Naixement de la Generalitat de Catalunya

Exposició itinerant produïda pel Museu Comarcal de Cervera amb el suport de la Generalitat de Catalunya, La Caixa i la Paeria de Cervera.

Es tracta d'una exposició modular a base de cubs de PVC translúcid amb il·luminació interior, impressió de vinil adherida amb adhesiu a la pràctica totalitat de les cares. Els suports són de fusta amb potes d'alumini, que són la base dels diferents mòduls.

Consta també d'equipaments audiovisuals en 3 dels cubs, que s'han modificat per tal d'incorporar unes pantalles LCD connectades a uns dispositius multimèdia que funcionen amb tecnologia flash, un dels quals té efecte àudio (amb auriculars).

La distribució de l'exposició ha estat concebuda per tenir una configuració determinada que pot admetre variacions sense que es perdi el disseny original, i el seu disseny modular permet adaptar-la a diferents tipus de sales.

Com a requeriments bàsics s'ha de comptar amb un punt de llum per a cada un dels 6 mòduls, i una potència elèctrica de 3500 w. Seria convenient també poder disposar d'un espai de magatzem per als embalatges de tota l'exposició. L'espai de l'exposició, hauria de ser d'uns 80m<sup>2</sup>, i l'espai mínim recomanat és de 36m<sup>2</sup> lliures d'obstacles.

L'exposició compta amb **material didàctic** i un lloc web propi: [www.exponaixementgeneralitat.cat](http://www.exponaixementgeneralitat.cat) que es posa al servei del professorat per a l'ampliació i aprofundiment dels conceptes treballats en l'exposició i que pot servir com suport per a la realització del quadern, alhora que permet implementar les àrees de recerca i interacció.

**Condicions de préstec:** 800€ en concepte de muntatge i transport que aniran a càrrec de la institució sol·licitant.



### Una mirada a Claudi Gómez Grau

Exposició que té com a protagonista la figura del fotògraf cerverí Claudi Gómez Grau i la seva tasca com a retratista no només d'una geografia concreta -la Segarra-, sinó d'unes formes de vida i de treball que van caracteritzar la Catalunya de principis de segle XX. Es tracta d'una sèrie de fotografies que ens mostren el treball realitzat per Claudi Gómez Grau a la comarca de la Segarra entorn de les feines del camp i els vells oficis tradicionals.

La mostra consta de 43 fotografies de 51 x 71 x 2 cm, amb les seves fitxes tècniques corresponents; text explicatiu de fullola de 245x122 cm; plòter amb la imatge de Claudi Gómez Grau, de 183 x 130 cm.

Disposa de guia didàctica

**Condicions de préstec:** exposició gratuïta  
El transport i el muntatge corren a càrrec de la institució sol·licitant

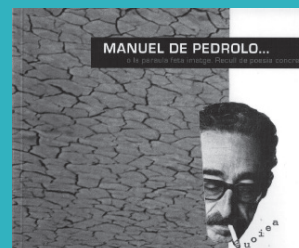


### Manuel de Pedrolo... o la paraula feta imatge. Recull de poesia concreta

Exposició formada per 63 poemes que s'emmarquen dins el corrent anomenat poesia concreta i que ens permeten conèixer una de les vessants més desconegudes de Manuel de Pedrolo.

L'exposició es compon de 39 poemes originals format din A4 emmarcats, 22 poemes originals format sobres, 3 llibres originals mecanoscrits, CD i 1 fotografia platejada de mida gran. L'emmarcat dels poemes és amb marc de fusta de pi, vidre i paspartú color cru. La foto emmarcada mesura 41,7 x 51,7 cm.

**Condicions de préstec:** exposició gratuïta  
El transport, el muntatge i l'assegurança de les obres corren a càrrec de la institució sol·licitant.



## L'ÚS DE LA MATÈRIA. Pintures murals i dibuixos sobre teatre fet a Catalunya

Exposició de **Mariona MILLÀ** per homenatjar **Manuel de PEDROLO**

L'exposició reproduïx el títol d'una obra teatral escrita per Manuel de Pedrolo el 1963: *L'ús de la matèria*, i que Mariona Millà va plasmar sobre tela el 1978 amb la força expressionista que caracteritza tota la seva obra i que tradueix en formes plàstiques, directes i contundents, el concepte angoixant que domina l'obra teatral de Pedrolo.

Una simbiosi perfecta que esdevé el tret de sortida del que serà un recorregut per bona part del teatre fet a Catalunya i il·lustrat, interpretat i redimensionat per l'artista Mariona Millà.

Una exposició d'art sobre art. La pintura de Mariona Millà investiga sobre la condició humana, explora els sentiments i les contradiccions que donen sentit a la nostra existència amb un llenguatge tant viu que a cops ens fa mal i a cops ens acarona, però que sempre ens interroga. Textures que ens envaeixen, pinzellades fermes, colors rotunds i iconografies contundents. Talment com les representacions teatrals que ella il·lustra i que són, també, pura reflexió sobre els altres i sobre nosaltres mateixos.

### Material d'exposició

Pintures sobre tela i dibuixos de Mariona Millà distribuïts en 6 àmbits temàtics:

- Manuel de Pedrolo dramaturg: 1 pintura sobre tela i 4 dibuixos.
- L'obra teatral: 10 pintures murals i 3 apunts sense emmarcar.
- El procés creatiu: 17 quadres emmarcats
- Autors teatrals: 18 dibuixos de diferents mides
- Autors relacionats: 17 dibuixos de diferents mides
- Homenatges: 4 murals de gran format
- Díptics de mà i programes de teatre

### Catàleg

L'exposició compta amb l'edició d'un catàleg raonat on es reproduiran la totalitat de les obres, amb la identificació de tots i cadascun dels directors, actors i actrius i obres teatrals representades. La publicació inclou també tres escrits que analitzen l'obra teatral pedroliana (Josep Poveda) i l'obra plàstica de la Mariona Millà (Jordi Coca) respectivament així com les vinculacions que s'estableixen entre ambdues produccions i la concepció museogràfica (Carme Bergés).

Format: 19 cm x 23 cm

Impressió: impressió interior i coberta a quadricromia

Pàgines: 84 pàgines + coberta

Número d'imatges: 135

Idiomes: català, castellà i anglès

### Proposta educativa

Existeix la possibilitat de comptar amb la participació de la pròpia artista per a la realització de visites guiades que aborden el procés pictòric, incidint de forma especial en l'execució d'esbossos i apunts preparatoris, la realització final de l'obra i la seva aplicabilitat en les arts escèniques, en la construcció d'escenografies i prefiguracions d'espais, disseny de vestuari i maquillatge.

### Requeriments tècnics

- El muntatge de l'exposició amb totes les seves obres requereix d'una sala d'uns 300 m<sup>2</sup>.
- L'exposició pot itinerar però, de forma parcial eliminant algun dels seus àmbits (homenatges i/o autors relacionats). En aquest cas, l'espai necessari és d'uns 120 m<sup>2</sup>
- La il·luminació habitual en una sala d'exposicions
- 2 vitrines de documents per l'exposició dels díptics de mà i els apunts de les obres teatrals de Manuel de Pedrolo, Homes i no i L'ús de la matèria
- Projector per visualitzar un CD on es desenvolupa una sessió de dibuix de l'artista (optatiu)
- Ipad per visualitzar els apunts de treball de l'obra Les dones sàvies, de Molière (optatiu)

### Condicions de préstec:

- El lloguer del material és gratuït
- La institució sol·licitant es farà càrrec del transport, muntatge i assegurança de les obres per a la seva manipulació i exposició
- La institució sol·licitant es farà càrrec de les despeses de retolació del títol de l'exposició i d'un text expositiu (vint-i-cinc versos per a la Mariona)
- La institució sol·licitant es farà càrrec de les despeses de difusió
- El Museu Comarcal de Cervera posa a disposició el catàleg de l'exposició per a la seva venda



## Pedrolo, polièdric

Exposició que mostra, mitjançant el grafisme del retrat i la caricatura, la personalitat polièdrica de Manuel de Pedrolo.

Es tracta d'una exposició de creació que "juga" a través de tractaments info-gràfics amb una trentena de caricatures i retrats de l'escriptor realitzats per diferents dibuixants per a la premsa escrita des de l'any 1951 fins el 2000. L'exposició consta de 20 quadres de diferent format, 1 plòter amb caricatura, 1 silueta de cartró ploma, 1 cortina amb caricatura i una caricatura feta amb peces 3D.

S'ha editat un catàleg de la mostra.

**Condicions de préstec:** exposició gratuïta

El transport i el muntatge corren a càrrec de la institució sol·licitant.



## Arquitectura popular a la Segarra. Imatges del nostre patrimoni etnològic

Mostra fotogràfica que ens proposa un recorregut per les diferents tipologies constructives de l'arquitectura popular que modelen el paisatge de la Segarra. L'exposició ens mostra exemplars de cabanes, pletes, parets de marge, basses, peixeres, pous, cisternes, pous de gel, safarejos, piques per netejar, rescloses, forns de guix i de ciment, pallisses i colomars.

L'exposició es compon de 34 fotografies muntades sobre plàstic cel·lular i sense emmarcar.

**Condicions de préstec:** exposició gratuïta

El transport i el muntatge corren a càrrec de la institució sol·licitant.



**Per a més informació i reserva de dates:**

**Museu Comarcal de Cervera** Tel. 973 533 917 [museu@museudecervera.cat](mailto:museu@museudecervera.cat)

2

## Oferta didàctica

### La quotidianitat al segle XIX: dues formes de vida

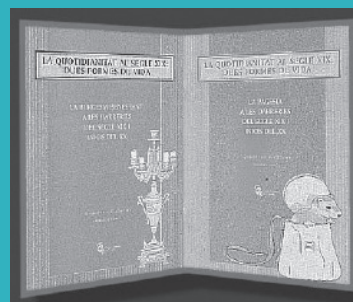
*Quaderns didàctics del Museu Comarcal de Cervera, núm. 1*

Els quaderns didàctics del museu estan destinats al cicle superior de primària i educació secundària i, a través de diferents activitats que procuren la participació activa de l'alumnat, es pretén abordar un període històric determinat, el final del segle XIX i inicis del XX, i les seves formes de vida pròpies. En aquest sentit, el quadern proposa dos recorreguts: l'un per la Casa Museu Duran i Sanpere on l'alumnat treballarà *la burgesia benestant a les darrerries del segle XIX i inicis del XX*, i l'altre pel Museu del Blat i la Pagesia on l'alumnat treballarà *la pagesia a les darrerries del segle XIX i inicis del XX*. Actualment, però, degut a les reformes a l'edifici que albergava el Museu del Blat i la Pagesia, no es pot oferir aquest dossier.

**DURADA:** 1 hora

**PLACES:** grups d'un màxim de 25 alumnes i mínim de 10 alumnes

**PREU D'INSCRIPCIÓ:** Casa Museu Duran i Sanpere 35€/grup



## TALLER: “Fem un retaule”

El taller plàstic “Fem un retaule” està adreçat a grups escolars de primària i el seu objectiu és apropar-nos a l'art i al món medieval tot analitzant un dels suports que més difusió va tenir al llarg de l'època del gòtic: el retaule.

**OBJECTIUS:** El taller pretén ser una eina pràctica que ens ha de permetre aconseguir tres objectius bàsics:

1. Apropar-nos a la realitat artística d'un moment determinat. La producció artística en l'època gòtica a través d'una de les obres més emblemàtiques d'aquell moment: el retaule.
2. Estimular la creativitat i la sensibilitat artística, a través del descobriment, l'experimentació i la creació pròpia.
3. Potenciar els valors envers el nostre patrimoni per tal de garantir la seva conservació, estudi i difusió.

**DURADA:** dues sessions de 2,5 h cada una (en dies diferents)

**PLACES:** grups d'un màxim de 25 alumnes i mínim de 10 alumnes

**PREU D'INSCRIPCIÓ:** 300 euros per grup



## TALLER: “Viure de Pagès”

Taller de narració oral de contes i llegendes dins el marc de la col·lecció del Museu del Blat i la Pagesia de Cervera o de forma itinerant amb el suport del fons del museu.

### Espais d'oralitat

#### - “L'hora del batre” al museu

Un narrador i una persona relacionada amb el món de la pagesia expliquen vivències pròpies i històries de la tradició oral.

**DURADA:** 1 h – 1,5 h

**LOCALITZACIÓ:** Celler del museu

**PÚBLIC:** Alumnes de Primària i d'ESO

#### - “L'hora del batre” a l'escola

Un narrador i una persona relacionada amb el món de la pagesia es desplacen a l'escola i expliquen vivències pròpies i històries de la tradició oral.

**DURADA:** 1 h – 1,5 h

**LOCALITZACIÓ:** Aules de l'escola, amb un espai mínim per a l'exposició de petits objectes i l'espai escènic necessari per a dues persones.

**PÚBLIC:** Alumnes de Primària i d'ESO

#### - “Històries del tros”

Un narrador explica històries de la tradició oral emmarcades en el món de la pagesia dins del Museu en horari vespertí.

**DURADA:** 1 h

**LOCALITZACIÓ:** Celler del museu

**PÚBLIC:** adult i adolescent (a partir de 16 anys)

### OBJECTIUS

El taller pretén ser una eina pràctica que ens ha de permetre aconseguir tres objectius bàsics:

1. Transmetre els testimonis materials i immaterials que componen el Museu.
2. Apropar al públic estris i tècniques relacionades amb el món de la pagesia.
3. Retornar als objectes materials del Museu, el component oral al que sempre hi han estat lligats (rondalles, cançons, vivències en primera persona de la pagesia).

**PLACES:** grups d'un màxim de 25 alumnes i mínim de 10 alumnes

**PREU D'INSCRIPCIÓ:** 4 € per alumne

