

FUNDACIÓ PRIVADA  
TUTELAR  
TERRES DE LLEIDA

Memòria 2011



## PRESENTACIÓ

A primers de la dècada dels 2000 un conjunt d'entitats del sector de l'atenció a les persones amb discapacitat psíquica de les contrades de Lleida varen compartir la necessitat creixent del servei de tutela legal per alguns dels seus usuaris que quedaven sense suports familiars.

La legislació preveu la incapacitació com a mesura de protecció de la persona que no pot valer-se per si mateixa. I en cas de no haver-hi família propera, encomana la tutela legal a persones jurídiques especialment constituïdes per aquesta funció: les fundacions tutelars.

En el nostre país, ja existien entitats tutelars que havien nascut a l'entorn d'algunes de les grans entitats del sector de l'atenció a la discapacitat especialment a Barcelona però també a Lleida. Però varen veure clar que aquest era un servei on la confiança era un element clau per a les famílies i, per tant, calia buscar una resposta de proximitat i amb la vinculació i el suport de les entitats del territori.

Amb aquest objectiu, i per la suma de l'interès i l'esforç de 6 entitats de les comarques de Lleida, **el 28 de gener de 2002 va ser creada la Fundació Privada Tutelar Terres de Lleida.**

**En aquest document es presenta un resum del més rellevant de l'activitat de la Fundació durant l'exercici 20011 en els diferents àmbits: Acció tutelar, Organització, Patronat, Relacions amb tercers i altres Activitats.**

**També s'inclou algunes dades sobre els usuaris de la fundació i, finalment, un resum del resultat econòmic de l'exercici.**

## Activitat de TUTELA

- El nombre de **PERSONES en règim de tutela o curatela** va passar dels 12 a 16 durant l'any 2011. Un creixement d'un +33%.
- Un element clau de l'acció tutelar és la **TROBADA entre la persona i referent tutelar**. Durant l'any 2011 s'han realitzat 120 trobades en els llocs de residència de la persona atesa, el que representa un promig de 8,57 trobades per persona i any i s'han realitzat 9.485 km. En totes les trobades hi ha una reunió prèvia de seguiment amb els tècnics de l'entitat i es realitza una acta que s'adjunta a l'expedient personal de cada tutelat.

## ORGANITZACIÓ de l'entitat

- Seguint les recomanacions organitzatives de l'Auditoria realitzada per ALLEM l'any 2010, **es va contractar un GERENT** (des de febrer a temps parcial i a partir de Juliol a temps complert) per cobrir tots els àmbits de l'entitat. Això és Gerència, Administració, Econòmica, Social i Legal.
- Per tal de recolzar al Gerent en la gestió de la fundació, s'han celebrat 5 sessions de **CONSELL DE DIRECCIÓ** durant l'any 2011 amb l'assistència dels Directors-Gerents de les entitats ALBA, AMISOL, CLAROR, ESTEL, OLIVERA i TALMA.
- Obertura d'una **OFICINA** com a seu social i operativa de l'entitat.
- Centralització i organització de l'**ARXIU** de l'entitat segons criteris i recomanacions de l'auditoria ALLEM i la llei de Protecció de Dades.
- Es va subcontractar servei de nòmines i assessorament laboral a una **GESTORIA**.
- Establert convenis de col·laboració amb 2 **ADVOCATS** per a l'assessorament jurídic puntual en dret de Família i d'Entitats.

## EI PATRONAT

- El mes de novembre va haver-hi **RENOVACIÓ** d'alguns dels membres i càrrecs del Patronat. En concret, varen causar baixa els patrons Mn.Garriga i Sr. Figuerol, i es varen escollir els nous patrons Sr. Grau i Sr. Gabarra. El nou patronat inscrit en el Registre de Fundacions és el següent.:

Càrrec	Nom
President	Pere Grau Buldú
Vicepresident	Antoni Albareda Brufau
Secretària	Maria Josefa Perera Grau
Vocal	Josep Maria Clarà Vila
Vocal	Jordi Gabarra Serentill
Vocal	Matilde Nadal Miralles

## Relacions amb altres INSTITUCIONS

- S'han presentat als **JUTJATS** corresponents en compliment de les obligacions pròpies de tutor o curador 12 Estats de Comptes Anuals i 4 Inventaris de Bens de noves tuteles.
- El mes de novembre es va presentar el “Tancament comptable i memòria exercici 2010” així com la “Sol·licitud de Canvis en Òrgan de Govern” al **PROTECTORAT DE FUNDACIONS** de la Direcció de Dret i Entitats Jurídiques de la Generalitat de Catalunya.
- El més de juliol es va presentar sol·licitud per al “Conveni de Servei de Tutela 2011” i per “Programa Activitats Associatives 2011” a **ICASS del Departament de Benestar i Família** de la Generalitat de Catalunya. En ambdós casos la resolució va ser positiva i, en el cas d'activitats associatives” ens varen concedir 1.500€ per al projecte “Comunicació i construcció del lloc web de l'entitat”.
- Contactes per valorar l'entrada de la Fundació Tutelar Terres de Lleida a formar part de la Federació **DINCAT** i, en especial, de la taula de treball d'entitats tutelar.

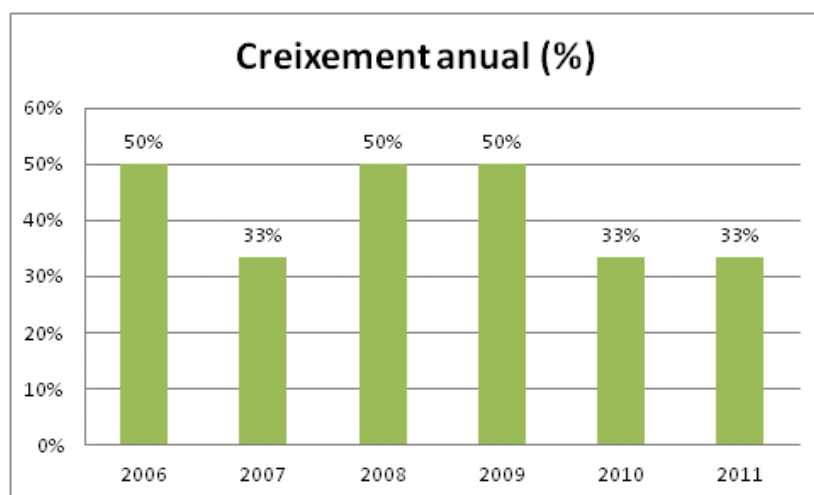
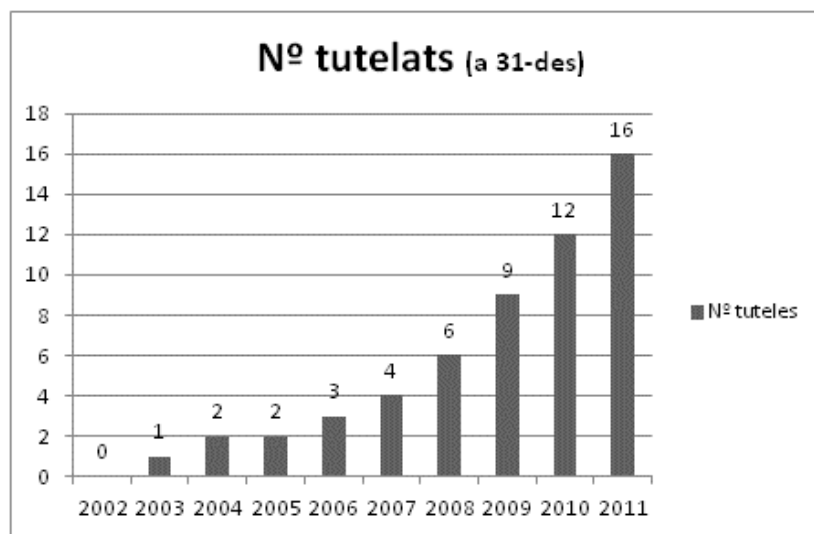
## Altres ACTIVITATS

- Assistència a **FORMACIONS** especialitzada sobre incapacitat i tuteles:
  - “La Convenció internacional de la ONU sobre els Drets de les persones amb discapacitat”, F.T.C.Tarragona & F.Aequitas, Tarragona, Set.2011
  - “Planificació del futur”, J.Tresserras de DINCAT, Juneda, Nov.2011
- A desembre es va iniciar construcció del nou lloc **WEB** de la Fundació Tutelar ([www.tutelarlleida.org](http://www.tutelarlleida.org)) com a eina per a donar a conèixer l'entitat a tercers i també de comunicació pers als membres de la fundació, entitats i famílies.
- En el Butlletí N° 5 (Novembre) de l'Associació ALBA de Tàrrrega es va publicar una **ENTREVISTA** amb Joan Carles Novell per on s'explicava que és la Fundació Tutelar i quin servei pot donar a les famílies i usuàries de l'entitat.

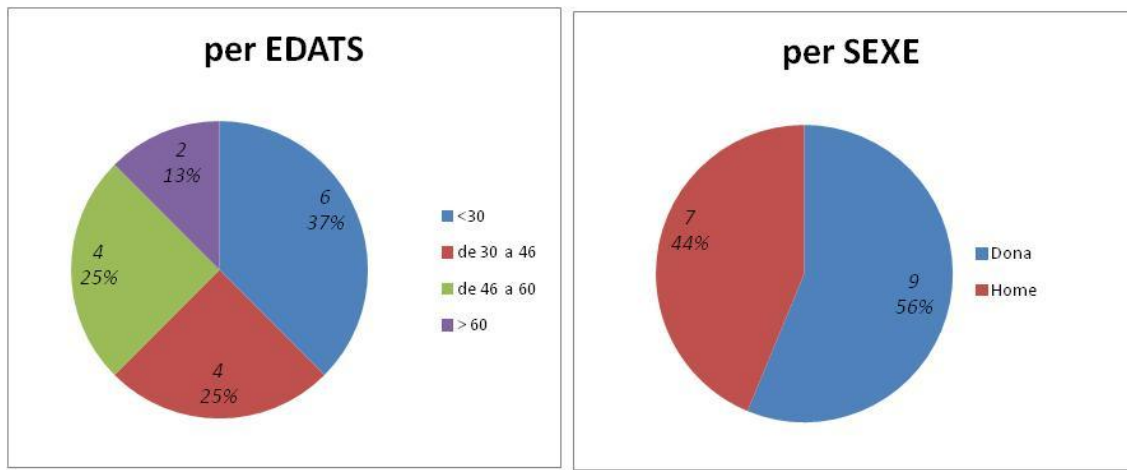
## DADES

### Número de TUTELES

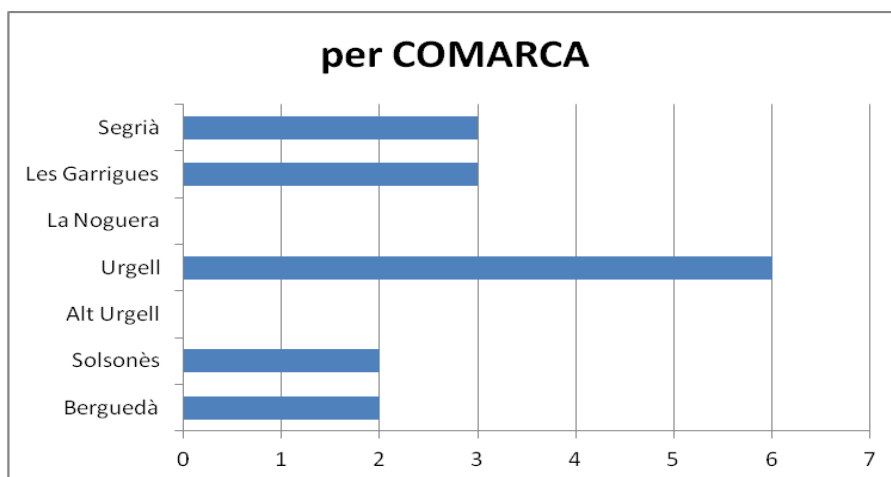
Des de l'any 2003 en que es va acceptar la primera tutela, el creixement ha estat constant especialment els darrers anys. Aquesta és l'evolució de tuteles anual a 31/12:



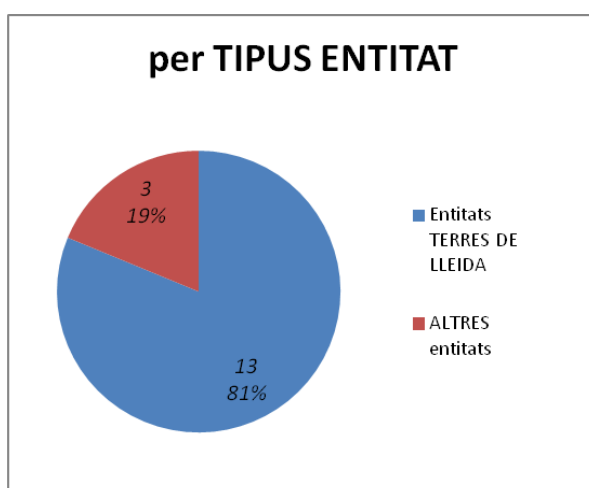
## PERFELS dels tutelats



## LLOC DE RESIDÈNCIA dels tutelats



## CENTRE ASSISTENCIAL dels tutelats



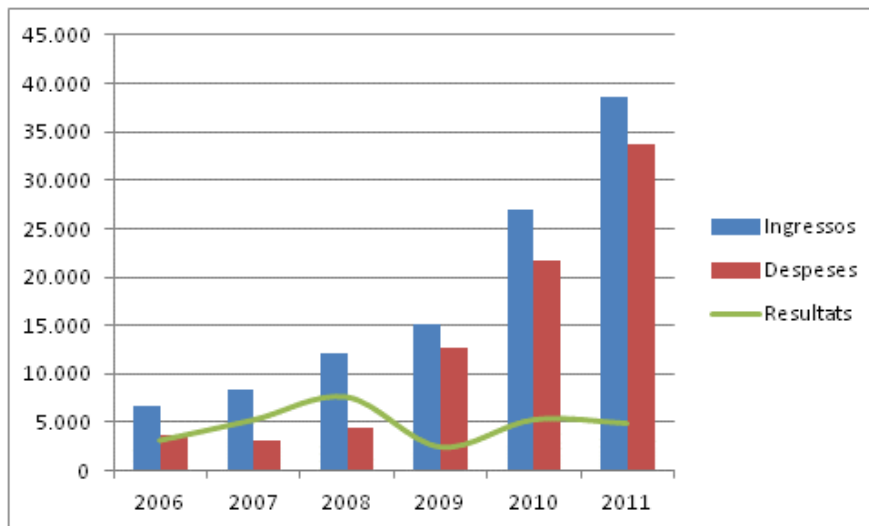
## Quadre D'INGRESSOS i DESPESES

En els següent quadre es detallen les partides resumides d'ingressos i despeses de l'exercici 2011. Va resultar un resultat positiu de 4.858 € que s'han destinat a romanent per a finalitats fundacionals.

INGRESSOS		DESPESES	
Subvencions ICASS Tutela	34.913 €	Ajuts a tutelats	778 €
Subvencions ICASS Altres	1.500 €	Personal	20.069 €
Altres ingressos	211 €	Lloguer i Consums	3.083 €
Provisions exerc.anterior	2.000 €	Sistemes i Comunicació	3.277 €
<b>Total</b>	<b>38.624 €</b>	Serveis Exteriors	2.903 €
		Altres despeses	3.658 €
		<b>Total</b>	<b>33.767 €</b>

## Evolució ECONÒMICA

En el següent gràfic es pot veure l'evolució econòmica en la història de l'entitat, en la que destaca el constant creixement i els resultats positius en tots els exercicis.



**Joan Carles Novell i Gomà**  
Fundació Privada Tutelar Terres de Lleida

Tàrrega, 11 de maig de 2012