

PLA DE PREVENCIÓ DE RESIDUS DE “EL TALLER”, SEU CENTRAL DE L’ASSOCIACIÓ ALBA

Juliol 2020

Promotor:



Redactor:



ÍNDEX

1. ANTECEDENTS	1
2. OBJECTE	3
3. DETERMINACIÓ I ANÀLISI DELS PROCESSOS DE GENERACIÓ	5
3.1 L'ASSOCIACIÓ ALBA	5
3.1.1 <i>El Taller</i>	5
3.1.2 <i>El personal i els usuaris de El Taller</i>	6
3.2 ELS RESIDUS GENERATS	7
3.2.1 <i>La bossa tipus</i>	8
3.2.2 <i>L'estacionalitat de la generació</i>	8
3.3 ELS SISTEMES DE RECOLLIDA I GESTIÓ DELS RESIDUS GENERATS	11
4. GESTIÓ DELS RESIDUS EN RELACIÓ A LA PREVENCIÓ	13
4.1 MARC NORMATIU	13
4.1.1 <i>Directiva 2008/98/CE</i>	14
4.1.2 <i>Programa de prevenció i gestió de residus i recursos de Catalunya (PRECAT20)</i>	14
4.1.3 <i>Llei 3/2020, de l'11 de març, de prevenció de les pèrdues i el malbaratament alimentaris</i> . 15	
4.2 ACTUACIONS DE PREVENCIÓ REALITZADES A EL TALLER	17
4.2.1 <i>Actuacions d'informació, sensibilització i formació</i>	17
4.2.2 <i>Actuacions per a la millora de protocols i procediments</i>	17
4.3 DETERMINACIÓ DEL POTENCIAL DE PREVENCIÓ DE RESIDUS.....	18
5. PLA D'ACCIÓ PER A LA PREVENCIÓ DE RESIDUS	19
5.1 ABAST DEL PLA D'ACCIÓ.....	19
5.1.1 <i>Àmbit conceptual d'aplicació</i>	19
5.1.2 <i>Àmbit material d'aplicació</i>	19
5.1.3 <i>Àmbit territorial d'aplicació</i>	20
5.1.4 <i>Àmbit temporal d'aplicació</i>	20
5.2 OBJECTIUS DE PREVENCIÓ DE EL TALLER	21
5.2.1 <i>Objectius qualitius o generals</i>	21
5.2.1 <i>Objectius quantitius</i>	21
5.2.2 <i>Revisió d'objectius</i>	22
5.3 ACTUACIONS.....	23
5.3.1 <i>Actuacions complementàries</i>	23
5.4 CRONOGRAMA D'EXECUCIÓ	24
5.5 VALORACIÓ ECONÒMICA DEL PLA	25
5.6 SEGUIMENT DEL PLA	26
ANNEX. FITXES DESCRIPTIVES DE LES ACTUACIONS	29

1. ANTECEDENTS

Segons l'Agència de Residus de Catalunya (2008), l'increment de la generació de residus per càpita és símptoma de manca de sostenibilitat en el model de producció i consum. En els darrers anys, al territori català s'ha experimentat un increment en la generació de residus, especialment de tèxtil, voluminosos (mobles i electrodomèstics), aparells elèctrics i electrònics i runes. També s'ha incrementat la generació d'envasos lleugers i s'han detectat fenòmens de malbaratament d'aliments.

La millora dels serveis de recollida selectiva ha fet aflorar determinats residus però també n'ha pres part l'augment del consum de nous serveis i productes, l'alta taxa de canvi de producte per part del consumidor (per modes o novetats tecnològiques), la ràpida obsolescència dels productes i el cost de reparació enfront la substitució.

L'actual model de producció i consum participa de l'emissió de gasos d'efecte hivernacle (50% del total d'emissions), la sobreexplotació de recursos, la contaminació i la degradació d'espais naturals, així com d'aspectes socioeconòmics (desigualtat en l'accés disponibilitat i el repartiment de recursos, sobreexplotació, etc.). A més a més, una major quantitat de residus a gestionar requereix més infraestructures de gestió i suposa un major cost operacional.

La prevenció de residus requereix un canvi important en la filosofia i les pràctiques empresarials i la participació de tots els actors implicats: directius, encarregats, treballadors propis, proveïdors, usuaris dels serveis, etc. La direcció d'una activitat ha d'actuar com a agent líder i facilitador, promocionant procediments, activitats i pràctiques concretes.

Els plans de prevenció de residus són l'eina per implantar estratègies coherents, organitzades i efectives en el context professional. D'acord amb l'esquema de l'Agència d'Ecologia Urbana de Barcelona, es poden definir quatre tipus d'accions per fomentar la prevenció de residus:

- a) **Accions a favor d'una producció ecoresponsable**, amb plans empresarials de prevenció, regulació de la producció de publicitat, revistes i premsa, etc.
- b) **Accions a favor d'una compra responsable**: amb la promoció del consum *desmaterialitzat* i de productes duradors, clàusules ecològiques en compres, etc.
- c) **Accions a favor d'un ús responsable dels productes** a través de la formació dels agents i la promoció de productes reutilitzables i de serveis de reparació.
- d) **Accions per a evitar que els residus, un cop generats, entrin en els circuits de recollida**, com són l'autocompostatge i la preparació per a la reutilització (PxR).

La seu central de l'Associació Alba, coneguda com "El Taller", ha de considerar-se com a activitat productora i consumidora de productes i serveis, pel que els anteriors punts els són d'aplicació.

2. OBJECTE

El present document té per objecte definir el un Pla de Prevenció de Residus per a la seu central de l'Associació Alba, "El Taller".

És amb aquest objectiu que s'estructura el document en 3 blocs:

- (i) La *Determinació i anàlisi dels processos de generació* (apartat 3), en el que es fa un anàlisi de la generació de residus i dels processos de generació habituals a El Taller
- (ii) La *Gestió dels residus en relació a la prevenció* (apartat 0), en el que es determina el potencial de prevenció a El Taller en base als processos de generació de residus, les mesures ja aplicades i el context polític.
- (iii) El *Pla d'acció de El Taller* (apartat 5) en el que es recull i desenvolupa un pla d'acció per a la prevenció de residus a El Taller.

3. DETERMINACIÓ I ANÀLISI DELS PROCESSOS DE GENERACIÓ

Per tal de determinar els objectius del pla, és necessari conèixer els fluxos de residus i els focus d'origen derivats de l'activitat habitual de El Taller.

Conèixer els principals processos de generació de residus permet definir els objectius de prevenció i els destinataris de les actuacions. La planificació d'actuacions focalitzades sobre actors concrets hauria de resultar en una major efectivitat d'aquestes. Per a fer-ho, cal tenir present els següents 3 factors:

- Agents implicats en la generació
- Residus generats
- Sistemes de recollida i gestió

L'anàlisi de la generació s'ha fet a partir de la informació obtinguda de:

- Visita presencial d'inici de projecte (juny de 2019)
- Llicència Ambiental de les instal·lacions del Taller Alba (23/01/2018)
- Acta d'Inspecció, en data del 04/06/2018 (favorable).
- Registres mensuals de gestió de residus pels anys 2017 i 2018 (emprats per a l'elaboració dels DARIs).

3.1 L'ASSOCIACIÓ ALBA

L'Associació Alba és una entitat d'iniciativa social. Té com a objectiu oferir una atenció integral a totes aquelles persones i col·lectius en risc d'exclusió, partint de les seves necessitats i interessos i els de les seves famílies, amb la finalitat d'aconseguir el seu màxim desenvolupament humà i la seva màxima inclusió dins la societat.

El 2018 es consolida Grup Alba, un model organitzatiu autogestionat format per diferents entitats d'economia social amb els mateixos valors i línies estratègiques recollides al marc Alba 2020 "Tots som motor de canvi".

3.1.1 El Taller

L'Associació Alba compta amb 10 equipaments diferents des d'on realitzar la seva activitat, majoritàriament emplaçats a Tàrrrega però també en altres municipis.

La seu central de l'Associació Alba i objecte del present pla és el que es coneix com el "Taller Alba" (en endavant, "El Taller"). Degut al seu caràcter de centre ocupacional, les activitats i processos que s'hi donen són diversos, destacant-se les següents àrees:

- **Direcció i àrea de serveis comuns:** amb oficines i despatxos
- **Àrea educativa:** aulari amb activitats ocupacionals i projectes de desenvolupament d'habilitats creatives

- **Àrea de treball:** activitats ocupacionals desenvolupades als espais de magatzem, bugaderia i obrador. Es destaca el servei de bugaderia fet a centres hospitalaris propers; l'elaboració de productes alimentaris i cistelles nadalenques per a tercers.
- **Àrea alimentària:** cuina interna on es presta servei de menjador per usuaris de l'edifici i un servei de càtering diari per a serveis de menjador d'activitats alienes a l'edifici.
- **Àrea de magatzem:** amb recepció de matèries primeres i preparació d'enviaments.
- **Àrea de gestió de residus:** amb sistemes propi de compactació de residus i de magatzem de residus, on es deriven els residus generats a l'edifici objecte i els generats a altres equipaments de l'Associació.
- **Espai exterior propi i enjardinat**

3.1.2 El personal i els usuaris de El Taller

En relació amb les activitats i processos de El Taller, en aquest espai conflueixen diferents agents implicats en la gestió i prevenció de residus. Aquests son, principalment:

- **treballadors propis** associats a l'àrea administrativa,
- **personal associat** a places d'activitats ocupacionals (servei),
- **formadors** habituals i recurrents a l'espai i,
- **altres usuaris** esporàdics: proveïdors, usuaris en formació i practicants, voluntaris i personal temporal de curta durada (suplents, formadors ocasionals, etc.), socis, famílies i altres usuaris visitants.

3.2 ELS RESIDUS GENERATS

El primer pas per a l'establiment d'un pla d'actuació és conèixer la quantitat de residus generada a l'activitat objecte i el grau de segregació en origen. Dins de l'activitat normal de El Taller, personal propi realitza cada 3 mesos un seguiment dels residus generats que es lliuren al servei de recollida municipal de residus. Això, junt amb els albarans de seguiment dels residus gestionats a través d'altres gestors acreditats, permet disposar d'un registre anual més o menys acurat de la generació i gestió dels residus de El Taller.

A El Taller es generen i gestionen vora **22,4 tones de residus anuals** (Taula 1). D'aquests, només un 11% es gestiona com a rebuig i es fa a través del servei de recollida i gestió municipal.

Taula 1. Resum de la generació anual de residus a El Taller, en kg.

Paràmetre	2017
Generació total	22.420
Recollida selectiva (% en pes)	89%
Gestió com a rebuig (%en pes)	11%

Font. Registre diari intern de El Taller de l'Associació Alba.

En base al registre diari de residus de El Taller es pot discriminar la naturalesa dels residus generats durant un any natural (Taula 2).

Taula 2. Quantitat relativa (% en pes) dels residus generats segons fracció.

Fracció	kg	% en pes
Orgànica	12.543	56%
Envasos lleugers	4.182	19%
Rebuig	2.362	11%
Paper i cartró	2.230	10%
Vidre	492	2%
Residus especials*	492	2%
Olis vegetals	74	0,3%
Piles	24	0,1%
Tònors	12	0,05%
Residus sanitaris**	1,2	0,01%

*Envasos lleugers amb substàncies residuals considerades residus especials, principalment envasos de producte de neteja concentrats provinents de l'espai de bugaderia.

**Agulles i altres elements punxants/tallants de naturalesa sanitària.

Font. Registre diari intern de El Taller de l'Associació Alba.

Com s'observa a la taula anterior, els residus d'orgànica representarien, en pes, més de la meitat dels residus generats i gestionats a El Taller. Quasi un 20% serien envasos lleugers mentre que un 10% serien residus de paper/cartró. El vidre envàs es generaria en quantitats significativament menors (2% en pes). També es generen altres residus amb recollides diferenciades, com olis de cuina, tòners de tinta, piles, residus sanitaris i envasos de producte concentrat (residus especials), aquests darreres principalment

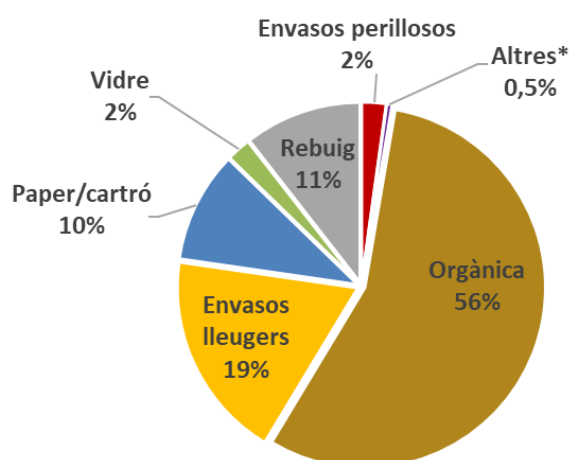
derivats de l'activitat de bugaderia. Pel que fa als residus de rebuig (11%), és important destacar el consum elevat de bolquers associat a les necessitats higièniques d'alguns dels usuaris de l'Associació.

Cal indicar que a El Taller, anualment, es realitzen tasques de poda i manteniment de zones exterior enjardinades que deriven en residus vegetals i restes de poda, però no se'n fa cap seguiment en detall de la quantitat i freqüència de generació.

3.2.1 La bossa tipus

Assumint que la recollida selectiva del taller es fa correctament, la composició dels residus generats es correspondria amb la informació de la Taula 2, tal i com es mostra a la Figura 1.

Figura 1. Composició de la bossa tipus de El Taller.



**Altres" inclou: olis vegetals, piles, tònens i tèxtil sanitari.

Font. Elaboració pròpia a partir de registre intern de generació.

De la composició esmentada es destaca l'elevada proporció de residus orgànics i d'envasos lleugers existents.

Malgrat no disposar de caracteritzacions de qualitat de les recollides s'esperaria que el grau d'impropis (residus no propis de la fracció on s'aboquen) fos, en general, baix, ja que durant la visita a El Taller es constata l'existència de nombrosos punts de gestió interns amb contenidors per a totes les fraccions majoritàries i l'existència de protocols i pràctiques entre el treballadors per a la correcta separació i emmagatzematge pels dels residus.

3.2.2 L'estacionalitat de la generació

Si s'analitzen les quantitats de residus recollides per mes, es pot observar en base a les dades de 2017 certes fluctuacions en la quantitat generada (Figura 2).

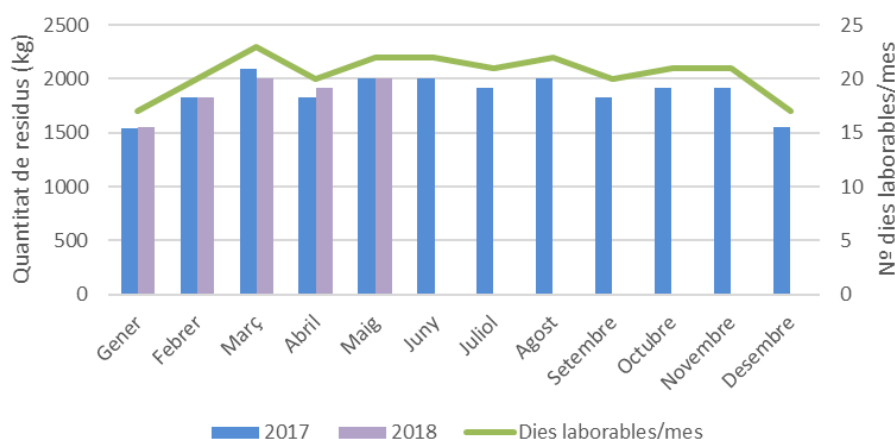
Figura 2. Variació mensual relativa (% en pes) de les quantitats mensuals de residus registrades respecte al valor mensual mitjà de 2017.



Font. Elaboració pròpia a partir de registre intern de generació de l'Associació Alba.

Les fluctuacions de la generació estan associades directament al nombre de dies laborables del mes, segons s'evidencia a la Figura 3.

Figura 3. Quantitat absoluta (en kg) de residus (barres) i nº de dies laborables (línia) per mes i any.



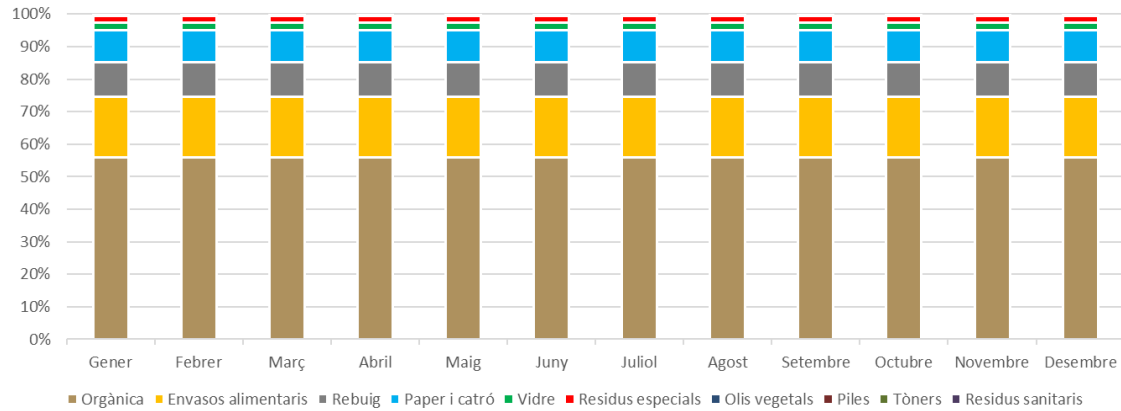
Nota: a la figura, s'incorporen dades mensuals corresponents als mesos de gener a maig del 2018 (registre anual parcial) per tal de constatar que la tendència aparent és mantenir els valors de generació de 2017 (any de referència).

Font. Elaboració pròpia a partir de registre intern de generació.

A més a més, a la figura anterior es pot observar que les dades parcials de l'any 2018 no difereixen significativament dels mesos corresponents del 2017, pel que s'assumeix certa estabilitat de la dinàmica anual de l'espai, sense previsions de creixement ni de canvis rellevants en la generació de residus a curt-mig termini. La generació mitjana diària per al període analitzat seria de 91 kg de residus al dia.

Pel que fa a la composició dels residus, el registre intern no mostra diferències intermensuals rellevants durant el 2017 (Figura 4).

Figura 4. Composició relativa (%en pes) dels residus generats el 2017 per mes.



Font. Elaboració pròpia a partir de registre intern de generació de l'Associació Alba.

L'homogeneïtat en la composició mensual dels residus no encaixaria amb el funcionament de El Taller. Durant la visita presencial de 2019, s'identifiquen activitats amb fluctuacions d'intensitat al llarg de l'any, per exemple, l'elaboració de galetes i lots de nadal i el servei de càtering per escoles. Aquest canvi en la intensitat de les activitats, hauria de reflectir-se en fluctuacions intermensuals en la quantitat i/o composició dels residus generats, fet que no es constata amb els registres interns de El Taller. Aquesta contradicció es podria adduir a l'emmagatzematge temporal de residus, amb la finalitat de concentrar una quantitat mínima abans de sol·licitar el servei de transport a gestor.

3.3 ELS SISTEMES DE RECOLLIDA I GESTIÓ DELS RESIDUS GENERATS

L'associació Alba disposa d'un espai privat per a l'emmagatzematge dels residus no acceptats pel servei municipal de Tàrraga, per no ser assimilables a domèstics o generar-se en quantitats molt elevades. Aquests residus es deriven, posteriorment, a gestors externs acreditats.

L'espai d'emmagatzematge de residus de El Taller, conegut com "la deixalleria" pel personal propi, disposa de contenidors, cubetes de contenció i sistemes de compactació per a deixar correctament disposats els residus fins el moment d'entrega al gestor. Aquest espai és annex a l'edifici de El Taller, disposa d'espai d'emmagatzematge exterior correctament delimitat i s'emplaça proper a la porta de recepció de mercaderies.

L'espai d'emmagatzematge de residus acull residus generats al propi taller i residus generats a altres edificis de l'Associació. Segons la informació continguda a la llicència ambiental de gener de 2018, aquest espai disposaria de sistemes d'emmagatzematge per a les següents tipologies de residus (Taula 3).

Taula 3. Fraccions de residus amb espai d'emmagatzematge en el propi de El Taller, a l'espai anomenat com a deixalleria.

Fracció	Servei municipal	Altre gestor
Orgànica	X	
Envasos lleugers	X	X
Rebuig	X	X
Paper i cartró		X
Vidre	X	
Residus especials*		X
Olis vegetals		X
Piles		X
Tònners		X
Residus sanitaris		X

Font. Dades extretes de la inspecció tècnica maig de 2018.

Els espais d'oficina, aulari, obrador, bugaderia i altres també disposen de punts de gestió de residus adequats, punts de gestió previs a l'emmagatzematge a deixalleria pròpia o al lliurament a gestor.

4. GESTIÓ DELS RESIDUS EN RELACIÓ A LA PREVENCIÓ

La prevenció de residus (també anomenada reducció) és per naturalesa la primera opció en qualsevol estratègia de gestió de residus. Tant a nivell europeu, com estatal i català, s'ha adoptat una jerarquia de prioritització en les polítiques de gestió de residus. Aquesta segueix el següent ordre de prioritat:

1. Prevenció
2. Preparació per a la reutilització
3. Reciclatge i valorització material
4. Valorització energètica
5. Disposició final (abocador)

Per a l'elaboració del pla de prevenció (apartat 5 del present document) s'han considerat: (a) els objectius de prevenció establerts a nivell català, espanyol i europeu (apartat 4.1) i (b) les mesures i estratègies de prevenció ja implantades a El Taller (apartat 4.2). Amb aquests elements i les dades de la diagnosi s'ha determinat el potencial de prevenció de residus a El Taller (apartat 4.3) abans d'abordar la redacció del pla.

4.1 MARC NORMATIU

Els plans de prevenció d'activitats han d'estar en consonància amb les polítiques i estratègies del territori, motiu pel que en el present apartat se'n recullen les més destacades i d'aplicació al municipi on s'emplaça El Taller de l'Associació Alba. Els principals instruments normatius en matèria de prevenció i gestió de residus a considerar es mostren a la Taula 4.

Taula 4. Normativa actual en matèria de residus per nivell administratiu.

Directives europees

Directiva 2008/98/CE del Parlament Europeu i del Consell, de 19 de novembre de 2008, sobre residus i per qual es deroguen determinades Directives

Normativa i plans estatals

Llei 22/2011, de 28 de juliol de 2011, de residus i sòls contaminats

Programa Estatal de Prevenció de Residuos 2014-2020

Normativa i plans catalans

Decret Legislatiu 1/2009, de 21 d juliol, pel qual s'aprova el Text Refós de la Llei Reguladora de Residus

Reial Decret 210/2018, de 6 d'abril, pel qual s'aprova el Programa de prevenció i gestió de residus i recursos de Catalunya (PRECAT20) (publicat al BOE núm. 92, de 16 d'abril).

Llei 3/2020, de l'11 de març, de prevenció de les pèrdues i el malbaratament alimentaris.

Normativa municipal

No se'n destaquen

A nivell polític, la prevenció dels residus és prioritari i es pretén promoure i facilitar la consolidació de sistemes més eficients de consum i d'ús dels recursos naturals i una economia més circular.

En els següents subapartats es descriuen amb més detall els aspectes normatius de major rellevància per al present pla. Aquests són els associats a: la Directiva 2008/98/CE, el PRECAT20 i la Llei 3/2020 de prevenció de les pèrdues i el malbaratament d'aliments.

4.1.1 Directiva 2008/98/CE

La Directiva 2008/98 de la Comunitat Europea, transposada a la Llei 22/2011, de 28 de juliol, de residus i sòls contaminats, defineix la prevenció com les mesures adoptades abans que una substància, material o producte esdevingui residu, per reduir:

- La quantitat de residu, inclús mitjançant la reutilització dels productes o l'allargament de la vida útil.
- Els impactes adversos sobre el medi ambient i la salut humana de la generació de residus.
- El contingut de substàncies nocives en materials i productes.

A més a més, la directiva defineix els següents termes:

- **Reutilitzar:** qualsevol operació mitjançant la qual productes o components que no siguin residus s'utilitzen de nou amb la mateixa o diferent finalitat.
- **Preparació per la reutilització:** l'operació consistent en la comprovació, neteja o reparació mitjançant la qual productes o components que s'hagin convertit en residus es preparen per reutilitzar-se sense cap altra transformació.

D'aquesta directiva, es destaquen els següents objectius de prevenció i reutilització a assolir abans de 2020:

- **Augmentar com a mínim fins al 50% la preparació per la reutilització i el reciclatge** de, almenys, els següents residus: paper, metall, plàstic i vidre dels residus domèstics i d'altres orígens assimilables als domèstics.
- **Augmentar com a mínim fins al 70%** la preparació per a la reutilització, el reciclatge i altra valorització de materials, incloses les preparacions de reblliment que utilitzen residus com sucedanis d'altres materials, dels residus no perillosos provinents de la construcció i les demolicions, amb algunes excepcions.

4.1.2 Programa de prevenció i gestió de residus i recursos de Catalunya (PRECAT20)

El PRECAT20 és un document aprovat pel Reial Decret 210/2018 del 6 d'abril amb l'objectiu d'acotar l'estratègia d'actuació de la Generalitat de Catalunya i els objectius a assolir en matèria de prevenció i de gestió de residus fins l'any 2020, per contribuir a l'obtenció i a l'ús eficient dels recursos i afavorir el desenvolupament d'una economia circular.

És un programa orientat a la gestió de residus sota la visió de fluxos materials, amb la voluntat de vincular el binomi residu-recurs i fer visible la contribució de la correcta gestió dels residus amb l'ús eficient dels recursos.

Dels objectius prioritaris de prevenció i gestió de residus a assolir abans del 2020 del PRECAT20 se'n recullen les línies de prevenció per considerar-se d'interès en el present pla:

- Reduir el pes la generació primària total de residus.
- Reduir el malbaratament alimentari en els àmbits de la distribució al detall, la restauració, el servei d'àpats o càtering i l'àmbit domèstic.
- Reduir el consum de bosses comercials amb nanses d'un sol ús no compostables.
- Incrementar la recollida selectiva bruta.
- Incrementar la preparació per a la reutilització i la valorització material dels residus generats de paper, vidre, metall, plàstic, bioresidus i altres fraccions reciclables.
- Incrementar la valorització global.
- Incrementar la quantitat de residus d'aparells elèctrics i electrònics recollits que on destinats a preparació per a la reutilització.
- Incrementar la recollida selectiva dels residus de piles i acumuladors portàtils.
- Incrementar la valorització global en pes del material d'envasat: paper-cartró, metalls, vidre, plàstic, fusta.

4.1.3 Llei 3/2020, de l'11 de març, de prevenció de les pèrdues i el malbaratament alimentaris.

D'aquesta llei, es destaca la jerarquia de gestió d'aliments amb potencial d'ésser malbaratats (article 11 de la llei) i les obligacions de les activitats de restauració (articles 5 i 6).

Article 11. Els agents de la cadena alimentària han d'adaptar llurs actuacions a la jerarquia de prioritats següent:

- a) Prevenció de les pèrdues i el malbaratament alimentaris.
- b) Utilització per a l'alimentació humana.
- c) Utilització per a l'alimentació animal.
- d) Valorització material per mitjà de la recuperació d'elements i substàncies contingudes en els residus alimentaris per a usos industrials.
- e) Valorització material per mitjà de l'obtenció de compost de qualitat.
- f) Valorització energètica per mitjà de l'obtenció de biogàs.
- g) Altres tipus de valorització energètica.
- h) Eliminació.

Article 5. Obligacions de les empreses de la cadena alimentària, les entitats d'iniciativa social i altres organitzacions sense ànim de lucre que es dediquen a la distribució d'aliments

1. Les empreses [...] que es dediquen a la distribució d'aliments han de:
 - a) Disposar d'un pla de prevenció de les pèrdues i el malbaratament alimentaris i aplicar-lo, en els termes que s'estableixin per reglament.
 - b) Reduir, mesurar i informar anualment sobre la quantificació de les pèrdues i el malbaratament alimentaris, en els termes que s'estableixin per reglament.
 - c) Comptabilitzar els productes alimentaris que es destinin a la distribució gratuïta o a l'alimentació animal.
 - d) Adoptar les mesures pertinents per a aplicar a les pèrdues i el malbaratament alimentaris la jerarquia de prioritats de l'article 11, d'acord amb el que s'estableixi per reglament.
 - e) Evitar actuacions orientades a deixar els aliments en condicions no aptes per al consum o la valorització.
3. Les empreses de la cadena alimentària [...] per a complir les obligacions a què fa referència l'apartat 1, poden elaborar un pla propi o es poden acollir a plans col·lectius de prevenció de les pèrdues i el malbaratament alimentaris elaborats amb relació a les diferents etapes de la cadena alimentària, en els termes que s'estableixin per reglament.

Article 6. Obligacions de les empreses del sector de la restauració i l'hostaleria

1. Les empreses del sector de la restauració i l'hostaleria, a més de les obligacions a què fa referència l'article 5, tenen les obligacions específiques següents:
 - a) Promoure el consum de productes de temporada i de proximitat.
 - b) Facilitar al consumidor que es pugui endur, sense cap cost addicional, els aliments que no hagi consumit, i informar d'aquesta possibilitat de manera clara i visible al mateix establiment, preferentment a la carta o al menú.
 - c) Utilitzar envasos, per al trasllat dels aliments no consumits, que siguin aptes per a l'ús alimentari, reutilitzables, compostables o fàcilment reciclables, i admetre que el consumidor dugui el seu propi envàs.
2. Les empreses o entitats gestores de serveis d'àpats o menjadors escolars, en col·laboració amb els centres educatius, han d'establir programes d'educació en la reducció del malbaratament alimentari.
3. S'han d'establir programes de reducció del malbaratament alimentari als hospitals i les residències geriàtriques que ofereixen servei d'àpats o de menjador, que compleixin la jerarquia de prioritats de l'article 11, d'acord amb el que s'estableixi per reglament.

4.2 ACTUACIONS DE PREVENCIÓ REALITZADES A EL TALLER

En els següents subapartats es recullen les principals actuacions pròpies o alienes que han incidit en la prevenció dels residus objectiu generats al taller.

Les actuacions s'agrupen segons la seva naturalesa i en base a les següents categories:

1. Actuacions informatives, de sensibilització i formatives sobre els agents objectiu
2. Actuacions de millora sobre protocols i procediments amb incidència en la prevenció de la generació de residus.

4.2.1 Actuacions d'informació, sensibilització i formació

- Informació a usuaris de El Taller. Disseny, producció i distribució de cartells informatius per a una correcta segregació de residus i infografies per a conscienciar del consum de fulls impresos, aigua, energia, etc.
- Instal·lació de fonts d'aigua freda/calenta a les seus de l'entitat per reduir el consum d'envasos de plàstic.
- Adquisició de gots i vaixel·la reutilitzable.
- Afiliació al pla pilot *Pesa i Pensa* de la Generalitat de Catalunya en relació al servei de càtering ofert a centres educatius i la implantació de l'actuació de pesatge del malbaratament alimentari generat durant serveis.
- Reaprofitament de la massa de galeta i creació del producte de venda anomenat els "arrugats".
- Canvi de fungibles tipus tovallons i carmanyoles per formats compostables.
- Descomptes en el restaurant El Gat per cafès per emportar si el consumidor fa anar got reutilitzable.

4.2.2 Actuacions per a la millora de protocols i procediments

- Reorganització i consolidació de l'espai de deixalleria com espai de concentració de residus.
- Instal·lació de la compactadora de residus
- Recollida diferenciada de taps (causes solidàries)
- Establiment d'un sistema de revisió i avaluació de la generació i de la segregació en origen de residus amb freqüència trimestral.
- Aquest 2020, l'Associació està en procés de certificació de la ISO 9.001, fet que pot incrementar el control de residus i l'assoliment de fites.
- Participació al projecte "Pont solidari", banc de recursos de segona mà entre entitats i ONGs a través del que es dona sortida a mobiliari d'oficina, roba, joguines, etc.

4.3 DETERMINACIÓ DEL POTENCIAL DE PREVENCIÓ DE RESIDUS

El Taller és un espai multifuncional, amb varietat de serveis i agents o usuaris, pel que és essencial identificar i prioritzar fluxos de residus amb potencial de prevenció.

A més, a més, El Taller és un espai de recepció de residus d'altres espais, pel que esdevé un espai de concentració de residus recuperables (recursos) i un punt de control de la generació. Per exemple, els residus de paper-cartró de 2 llars d'infants es gestionen a través de El Taller.

Actualment, El Taller incorpora nombroses actuacions per a la prevenció de residus, existint voluntat d'ampliar-les i recursos propis (personal i infraestructura) per incorporar noves estratègies preventives i de preparació per a la reutilització. Degut a les dimensions i singularitats de l'espai però, la coordinació entre el personal i les sinèrgies poden dificultar-se.

La generació de residus a El Taller és estacional, essent els residus generats en majors quantitats els de tipus orgànic, envàs lleuger i paper-cartró. També es destacaria la generació de bolquers i seria interessant dimensionar i valorar el potencial de prevenció de les restes de poda derivades del manteniment de l'espai exterior de l'edifici.

En base a la informació prèvia, es determina que els processos o activitats del Taller amb major potencial de generació de residus son:

- Les activitats de restauració i/o càtering (obrador, cuina interna i menjador per interns), especialment els serveis de càtering per residències/escoles i el servei de menjador propi. Aquí es generen envasos lleugers, hi hauria potencial de malbaratament d'aliments i es genera oli vegetal en quantitats importants.
- L'activitat de bugaderia, que genera bosses de plàstic i altres embalatges d'un sol ús.
- El *packaging* dels productes nadalencs i altre derivats de l'obrador El Rosal.
- L'activitat d'oficina (direcció i àrea de serveis comuns) on es genera principalment residus de paper i tòners.
- La generació de bolquers i altre tèxtil sanitari associada a les necessitats de personal propi o extern.

Els agents prioritaris sobre els que incidir son els treballadors fixes i els usuaris en formació o amb contracte temporal (visita i activitat recurrent a l'edifici). També son col·lectius d'interès les famílies dels usuaris habituals, com a col·lectius sobre els que es poden exercir activitats informatives i de sensibilització.

5. PLA D'ACCIÓ PER A LA PREVENCIÓ DE RESIDUS

A continuació es recull la voluntat i estratègia municipal de cara als propers anys en relació a la prevenció de residus municipals.

5.1 ABAST DEL PLA D'ACCIÓ

5.1.1 Àmbit conceptual d'aplicació

Es considera com a prevenció de residus qualsevol acció que tingui per objectiu reduir la quantitat o la perillositat d'un residu.

Les pràctiques específiques considerades com a vies de prevenció són:

- La reducció en origen a través de la modificació dels hàbits de consum.
- La reutilització (tornar a usar un producte), amb la mateixa funció o altre però en la seva forma original i sense cap modificació.
- La preparació per a la reutilització: operació de valorització que consisteix en la comprovació, la neteja o la reparació de productes en desús.
- La reutilització de materials (amb la modificació de la seva forma original) per a la creació de nous productes o serveis.

5.1.2 Àmbit material d'aplicació

L'àmbit d'aplicació del present pla inclou tots els fluxos de residus indicats com a prioritaris derivats directament de l'activitat de El Taller i d'acord amb la definició de residu municipal establerta pel Decret 1/2009, de 21 de juliol, que aprova el Text refós de la Llei 6/1993, de 15 de juliol.

Cal considerar actuacions sobre:

- Personal treballador.
- Usuaris en formació.
- Familiars dels usuaris habituals i altres visitants recurrents.

Cal incidir especialment en els següents fluxos de residus:

- Residus orgànics derivats de l'obrador i l'àrea alimentària.
- Envasos lleugers associats a les línies comercials (servei de càtering, servei de bugaderia, productes alimentaris de l'obrador i servei de menjador propi).
- Residus de paper imprès (i tòners) a l'àrea de serveis comuns i direcció.
- Residus de bolquers, generats per personal propi o usuaris habituals.
- Potencialment, restes vegetals i poders.

5.1.3 Àmbit territorial d'aplicació

L'àmbit territorial d'aplicació de present pla és l'edifici de El Taller, amb possibilitat futura d'ampliació a altres espais de l'Associació o altres agents externs que hi tinguin una relació estreta.

5.1.4 Àmbit temporal d'aplicació

El present pla preveu un horitzó temporal de 5 anys, iniciant-se el 2020 i finalitzant el 2024, ambdós inclosos.

Com s'ha esmentat anteriorment, anualment, caldrà revisar l'evolució del pla i les normatives d'aplicació a El Taller que poden incidir directament o indirectament en aquest.

A més a més, el pla es divideix en dos períodes, amb la finalitat de preveure amb antelació modificacions substancials del pla.

Període 1: 2020- 2022

Es portarà terme el desplegament d'actuacions de prevenció prioritàries, que no requereixen d'estudis preliminars o que derivaran en informació útil per a l'execució d'actuacions posteriors.

Període 2: 2023-2024

El pla portarà terme el desplegament del segon grup d'actuacions de prevenció, menys prioritàries, per a les que són necessàries certs estudis d'implantació o desenvolupament previs, la revisió del context polític i socioeconòmic i/o un major nivell de conscienciació en matèria de prevenció.

Alhora, en aquest segon període, es donarà continuïtat, quan s'escaigui, al primer grup d'actuacions planificades ja iniciades i desenvolupades en el període inicial.

Entre 2022 i 2023 caldrà fer un seguiment del pla, amb revisió i, si s'escau, ajust del mateix de cara al segon període de vigència del pla.

Un cop finalitzat el període de vigència del pla, caldria revisar els resultats del mateix per tal d'elaborar una nova edició que doni continuïtat al projecte i en la que es renovi el context i els objectius d'interès.

5.2 OBJECTIUS DE PREVENCIÓ DE EL TALLER

A continuació es defineixen els objectius de prevenció de residus de El Taller.

5.2.1 Objectius qualitatiu o generals

Els objectius qualitatiu o generals (en endavant, OG) estableixen les línies de prevenció i les estratègies de les actuacions del Pla. S'estableixen com a objectius qualitatiu els identificats al PRECAT20 (2013-2020) traslladables a l'àmbit de El Taller. Aquests són:

OG1 Consolidar mesures de prevenció dins de la gestió de residus de El Taller.

OG2 Estendre la visió dels residus com a recursos entre els diferents usuaris de El Taller

OG3 Incorporar en els hàbits del dia a dia processos que suposin un consum responsable.

OG4 Incrementar la implicació i la participació activa i compromesa dels diferents usuaris en la prevenció de residus, especialment entre el personal propi i els usuaris de major presència.

OG5 Promoure i reactivar les possibilitats de reparació, reutilització i preparació per a la reutilització entre els diferents col·lectius associats a El Taller.

OG6 Reduir aquelles fraccions que es generen en quantitats importants o que suposen problemes de gestió.

OG7 Reduir aquelles fraccions de residus que suposen un impacte econòmic més destacat.

OG8 Prevenir la generació d'aquelles fraccions per les quals existeixen objectius específics establerts per la normativa o la planificació, com actualment són els envasos lleugers, les bosses de plàstic i el malbaratament d'aliments.

5.2.1 Objectius quantitatiu

Els objectius quantitatiu; és a dir, els mesurables, s'establiran durant la planificació i execució de les actuacions previstes al pla. Això és degut a que (1) les dades de generació de la diagnosi no permeten dimensionar la generació de residus per activitat/procés/àrea; (2) la majoria d'actuacions preveuen una fase de diagnosi inicial que permet quantificar els residus objectiu i aprofundir en el potencial de reducció i (3) existeix voluntat d'integrar aquests objectius de reducció a nivell d'ISO 9.001, per tant, s'han de poder establir objectius anuals, més que objectius a nivell de període.

A mode més general es pot acotar que s'establiran objectius de reducció per a les següents tipologies de residus, en consonància amb l'abast del pla:

- Aliments malbaratats
- Paper i tòners
- Envasos lleugers d'un sol ús derivats de les línies comercials de El Taller
- Residus de bolquers
- Residus de tipus restes vegetals i podes

Aquests objectius que es defineixin, idealment, s'hauran d'acotar en base a una unitat basal o de referència, una unitat que sigui representativa de l'activitat o procés que deriva en la generació del residu objecte. Per exemple, en el cas de l'objectiu de reduir el malbaratament d'aliments, residus molt específics de les línies comercials alimentàries, aquesta unitat basal podria bé ser la quantitat de producte alimentari elaborat per unitat de temps o, en el cas del menjador, la quantitat de comensals diaris de mitjana. Altres unitats de referència a considerar podrien ser: el nombre de personal fixe a oficines (en quant a generació de paper i tòners), la quantitat d'usuaris diaris habituals a El Taller amb necessitat d'emprar bolquer (en el cas del rebuig), la superfície exterior enjardinada (en el cas de restes vegetals i podes), etc.

Es recomana que aquestes unitats de referència siguin fàcils de recopilar alhora que representatives del grau d'activitat a El Taller.

5.2.2 Revisió d'objectius

Durant l'execució del pla, caldrà tenir present la possible publicació de normatives estatals, catalanes i municipals associades a la prevenció de residus per tal d'anar actualitzant els objectis del pla i l'ajust de les actuacions previstes. Per tant, anualment es revisarà els canvis normatius que poden ser d'aplicació a El Taller i el seu efecte sobre el pla.

5.3 ACTUACIONS

A continuació es recull, de manera resumida, les actuacions que conformen el present pla de prevenció de residus de El Taller (Taula 5). Les fitxes descriptives de les actuacions esmentades, amb informació detallada per al disseny, planificació, execució i avaluació d'aquestes, s'adjunten a l'annex.

Taula 5. Llistat d'actuacions que conformen el present pla de prevenció de residus de El Taller.

ACCIÓ	CODI
Comunicacions per a la prevenció de residus	ACT- 1
Protocol d'ús responsable de paper i tinta	ACT- 2
Prevenció del malbaratament d'aliments a el taller	ACT- 3
Prevenció d'envasos lleugers a les línies comercials	ACT- 4
Estudi per a l'aprofitament local de restes de poda	ACT- 5
Estudi de viabilitat d'implantació del bolquer reutilitzable	ACT- 6
Jornada anual de la prevenció	ACT- 7

En relació a les actuacions del pla, és important indicar que l'execució de l'actuació amb codi ACT- 7 està subjecte a l'atorgament (prèvia sol·licitud) d'una subvenció de prevenció de residus i preparació per a la reutilització que habitualment ofereix l'Agència de Residus de Catalunya a través de convocatòries anuals.

5.3.1 Actuacions complementàries

Una acció complementària és una acció de suport o recolzament, que no contribuirà directament a la prevenció de residus municipals però sí pot condicionar l'èxit d'altres actuacions que sí ho fan. Dins el present pla es consideren les següents actuacions complementàries:

- Cerca i sol·licitud de fonts de finançament (per exemple, futures convocatòries d'ajuts per a projectes de prevenció i preparació per a la reutilització de residus municipals adreçades a entitats sense ànim de lucre, universitats i empreses de l'Agència de Residus de Catalunya).
- Tasques de seguiment i control del pla (veure apartat 5.6 Seguiment del pla)
- Aprovació, revisió- actualització de l'estat del pla durant el període de revisió entre fases (2022-23) i a la finalització del període de vigència del pla (previsió actual de finalització: 2024-25).
- Renovació del pla, amb l'aprovació d'un nou pla de prevenció, consecutiu i el més immediatament posterior a la finalització de l'actual.

5.4 CRONOGRAMA D'EXECUCIÓ

A continuació es recull la proposta de calendari de les actuacions del pla. Aquesta proposta és poc detallada i bàsicament, recull la prioritat i la durada en el temps de les actuacions.

Taula 6. Temporalització anual de les actuacions del pla segons fases de planificació (PI), execució (Ex) i tasques de control i millora(CM).

ACCIÓ	2020	2021	2022	2023	2024
ACT- 1 Comunicacions per a la prevenció de residus	PI+Ex	Ex+CM	Ex	Ex+CM	Ex
ACT- 2 Protocol d'ús responsable de paper i tinta	PI+Ex	Ex+CM	CM	CM	CM
ACT- 3 Prevenció del malbaratament d'aliments a El Taller		PI. Ex	Ex	CM	CM
ACT- 4 Prevenció d'envasos lleugers a les línies comercials		PI+Ex	Ex	CM	CM
ACT- 5 Estudi per a l'aprofitament local de restes de poda				Ex	CM
ACT- 6 Estudi de viabilitat d'implantació del bolquer reutilitzable				Ex	CM
ACT- 7 Jornada anual de la prevenció*					

*NOTA: Execució subjecte a l'obertura i atorgament d'ajuts de l'ARC i als terminis d'execució indicats a l'ajut finalment atorgat.

Aquesta proposta respon a:

- La prioritització de les actuacions de prevenció segons fracció de residus.
- La disponibilitat de recursos propis i/o externs (en el cas de subvencions no es pot indicar cronograma).
- L'assumpció de crisi econòmica generalitzada derivada de la pandèmia per COVID-19 i les restriccions sobre l'activitat econòmica.

Aquest cronograma haurà de ser revista i actualitzat durant la tasca de revisió prevista per l'any 2022.

5.5 VALORACIÓ ECONÒMICA DEL PLA

En aquest apartat es recullen els costos (Taula 7) de les accions previstes al pla. Cal considerar aquestes despeses com a valors orientatius, especialment considerant la situació d'incertesa actual, associada al COVID-19 i, per distanciament temporal, el cost de les actuacions previstes a la fase 2 (2023-2024).

Taula 7. Recull dels costos orientatius de les actuacions previstes al present pla.

ACCIÓ	COST (€)
ACT- 1 Comunicacions per a la prevenció de residus	5.000 €
ACT- 2 Protocol d'ús responsable de paper i tinta	1.800 €
ACT- 3 Prevenció del malbaratament d'aliments a El Taller	2.300 €
ACT- 4 Prevenció d'envasos lleugers a les línies comercials	4.200 €
ACT- 5 Estudi per a l'aprofitament local de restes de poda	2.500 €
ACT- 6 Estudi de viabilitat d'implantació del bolquer reutilitzable	2.700 €
ACT- 7 Jornada anual de la prevenció	2.500 €
TOTAL	21.000 €

Així, les actuacions del present pla (apartat Taula 5) suposen una inversió aproximada de **21.000 € (IVA no inclòs)**. La present valoració econòmica no inclou:

- L'estalvi econòmic associat al desenvolupament del pla. És a dir, l'estalvi en els costos de gestió i cànon de residus derivat d'una reducció de la generació de residus.
- Les vies de finançament disponibles (subvencions, col·laboracions voluntàries d'entitats i altres, etc.) i les condicions de facturació (subcontractació i proveïdors).
- La despesa associada a les actuacions complementàries (veure apartat 5.3.1), ja dependrà de com evolucionin les necessitats de seguiment, finançament, el context, etc. del pla.
- Les inversions d'implementació derivades de les actuacions del pla tipus "estudi" (ACT- 6 i ACT- 7) per la incertesa i variabilitat dels mateixos (adquisició de recursos materials, tasques de comunicació/formació etc.).

Considerant un període de vigència del pla de 5 anys, el cost anual mitjà del pla seria de **4.200 €/any**. La despesa anual real però, vindrà condicionada per: l'ajust de l'actuació en el moment de la planificació prèvia a execució, les condicions de facturació acordades en cas de serveis subcontractats i proveïdors, el grau de subvenció de les actuacions (per ARC o altre), etc.

Per últim, es reitera l'existència d'incerteses: poden aparèixer condicionants econòmics, socials i polítics no previsible en el moment d'elaboració de la proposta i que poden derivar en canvis substancials o no en el desenvolupament de les actuacions i en els costos d'aquestes.

Atenent a això, caldrà re-avaluar el pla i els costos d'actuació durant les revisions previstes al mateix. Aquesta re-avaluació es farà en base a l'ajust de la proposta inicial i els resultats obtinguts fins el moment.

5.6 SEGUIMENT DEL PLA

El seguiment general del pla es realitza, principalment, a través de la metodologia pròpia i interna de registre de residus. Addicionalment i, segons la naturalesa de les actuacions, es poden emprar registres complementaris associats a la compra a proveïdors i als serveis propis contractats per tercers, segons els que s'especifiqui a les pròpies fitxes d'actuació.

Pel seguiment del Pla, es important definir la unitat de mesura basal, idealment amb dimensionament de persones o usuaris objectiu. Aquests usuaris han de reflectiu les dimensions de l'activitat, procés o similar objecte d'acció. Per exemple, per calcular la prevenció de residus de paper derivats de l'activitat d'oficina, cal acotar el nombre de treballadors en l'àrea de serveis comuns, recepció i altres la taller afectats pel protocol i actualitzar la xifra any rere any. Sobre aquest nombre base es dimensionarà la generació de residus de paper i de tòners, resultant la següent unitat de mesura: kg/treballador/any. Aquesta xifra permet la comparació entre anys més ajustada al grau d'activitat d'oficina, assumint que més personal a oficina és equivalent a més activitat d'oficina.

En aquest cas, considerant que els residus computats majoritàriament s'han generat a El Taller però provenen d'àrees i processos diferents, es proposa considerar com a unitat basal la facturació anual derivada de l'activitat de El Taller:

El seguiment en detall de les actuacions es farà segons instruccions incloses a la fitxes. Per contra, el seguiment general del pla es farà amb una periodicitat mínima anual i en base als següents indicadors:

Comparativa interanual de la generació de residus respecte facturació anual	
Fórmula	$\frac{\text{Generació anual}_{any actual}}{\text{Facturació anual}_{any actual}}$
Unitats	Kg de residus gestionats a l'any(kg/any) respecte euros facturats pel mateix any
Descripció	Un cop es disposi d'aquest valor es pot comparar la seva evolució entre anys. També es pot calcular aquest valor per quantitat de residus per fracció per detectar evolucions diferencials entre les mateixes.

Estat d'execució del pla	
Fórmula	$\frac{\text{Actuacions iniciades}}{\text{Actuacions iniciades previstes}} \times 100 \text{ i } \frac{\text{Actuacions acabades}}{\text{Actuacions acabades previstes}} \times 100$
Unitats	Número d'actuacions (unitats)
Descripció	Grau de compliment del pla segons previsió inicial o de partida

Recursos econòmics destinats al pla	
Fórmula	$\frac{\text{Despesa realitzada acumulada}_{any\ obj}}{\text{Despesa prevista acumulada}_{any\ obj}} \times 100$ i <p style="text-align: center;"><i>Saldo disponible = Despesa prevista total – Despesa realitzada</i></p>
Unitats	Unitats monetàries (€)
Descripció	Indicadors de seguiment financer del pla. Indica l'evolució de la disponibilitat de recursos respecte la previsió inicial.

Canvis qualitius sobre actuacions previstes	
Fórmula	$\frac{\text{Actuacions inicials del pla} - \text{Actuacions descartades} + \text{Actuacions noves}}{i}$ $\frac{\text{Actuacions substancialment modificades}}{\text{Actuacions previstes inicialment al pla}} \times 100$
Unitats	Nombre d'actuacions (unitats) Grau d'actuacions substancialment modificades (%)
Descripció	<p>Indicador de la fluctuació d'actuacions del pla al llarg de la seva vigència. El resultat és el tant per u d'actuacions incorporades <i>a posteriori</i> (durant les revisions del pla), respecte les actuacions que, durant l'execució del mateix, no s'acaben realitzat/son descartades. Aquest indicador reflecteix si hi ha canvis qualitius en el pla, si aquest ha evolucionat positivament o negativament respecte la proposta inicial.</p> <p>Grau de modificació de les actuacions a través del còmput d'actuacions substancialment modificades (conceptualment i/o econòmicament) respecte les actuacions previstes inicialment (en %). Mesura subjectiva a la que es pot establir un llindar per considerar "canvi substancial", per exemple: "modificació en ±40% del cost orientatiu inicial".</p>

ANNEX. FITXES DESCRIPTIVES DE LES ACTUACIONS

COMUNICACIONS PER A LA PREVENCIÓ DE RESIDUS		ACT- 1
Prioritat ALTA	Fase 1 i 2 del pla	
Actuació PERIÒDICA i RECURRENT	Dedicació temporal 2020 - 2024	
Complexitat BAIXA	Actuació EN PROCÉS	
Actuació promoguda per l'àrea de Serveis Comuns	Destinatari Tot els col·lectius	
Recursos econòmics subvenció ARC 2018 i propis	Inversió aproximada de 5.000 €	

DESCRIPCIÓ

Amb aquesta acció es preten establir, dins les funcions del departament de Comunicació, una activitat comunicativa que proporcioni informació per a la sensibilització, estratègies i altre informació pràctica per prevenir i gestionar correctament els residus (seguint la jerarquia de gestió de la Unió Europea) entre els agents més estretament associats a l'activitat de El Taller: personal propi, socis, famílies, alumnes. **Les tasques de comunicació es realitzaran a través dels canals habituals de comunicació, amb una recurrència mínima mensual.** Addicionalment, per augmentar la difusió d'informació relativa a la prevenció de residus i al pla, es produiran i distribuiran **durant el 2020**:

- 7 cartells informatius (a disposar a diferents punts de El Taller),
- un vídeo espot informatiu
- un blog específic de divulgació

La informació a difondre a través de l'activitat comunicativa abordarà les següents temàtiques:

- El pla de prevenció i la seva evolució (programació i execució d'actuacions).
- Els resultats parcials i complets del pla.
- La prevenció de residus de paper i tinta.
- La prevenció d'envasos lleugers i altres fungibles d'un sol ús.
- La problemàtica socioeconòmica del malbaratament d'aliments i les mesures per prevenir-lo.
- La reutilització de productes (intercanvi, donació, etc.) i la seva promoció entre el personal propi.
- La participació de l'Associació al projecte "Pont solidari" i els resultats anuals derivats d'aquesta.

FASES I/O TASQUES

1. Identificació de les vies de comunicació i periodicitat per col·lectiu d'interès.
2. Cerca i elaboració de continguts per a les comunicacions.
3. Publicació de continguts i dinamització dels espais de comunicació creats.
4. Procès d'avaluació del protocol i l'impacte de l'actuació.

OBJECTIUS

Els objectius del pla associats són **OG1, OG2, OG3, OG4 i OG5**. Els objectius específics de l'actuació són:

- Consolidar continguts de prevenció i reutilització als canals de comunicació habituals de El Taller
- Apropar als col·lectius més propers l'activitat de prevenció de residus de El Taller.
- Promoure la prevenció, el consum responsable i la reutilització en l'entorn proper.

INDICADORS

- Nombre i tipus de canals de difusió per col·lectiu objectiu.
- Nombre de publicacions anuals i abast (nombre de visualitzacions, destinataris de correu, etc.).
- Nombre anual de cartells produïts.
- Nombre anual de visualitzacions o entrades a blog i a vídeo espot.

RECURSOS

- **Humans:** tècnic i personal de comunicació.
- **Materials:** propi d'oficina i, puntualment, material específic (cartells, equip gravació, càmera de fotos, etc.)

ACTUACIONS RELACIONADES

- A la present actuació es poden associar les actuacions **ACT- 2, ACT- 3, ACT- 4, ACT- 5, ACT- 6 i ACT- 7.**

Prioritat MODERADA	Fase 1 i 2 del pla
Actuació PUNTUAL + Seguiment anual de 2 anys	Dedicació temporal 2020 - 2021
Complexitat BAIXA	Actuació NO INICIADA
Actuació promoguda per l'àrea de Serveis Comuns	Destinatari principalment, Serveis Comuns
Recursos econòmics principalment propis	Inversió aproximada de 1.800 €

DESCRIPCIÓ

Una part de l'activitat de El Taller es realitza a oficines i despatxos, on el consum de paper i tinta és habitual. Actualment, a El Taller ja es disposa de cert seguiment del consum d'aquests recursos però es considera adient estandarditzar aquest seguiment i consolidar una activitat de comunicació per a la informació i sensibilització periòdica del personal propi.

L'actuació consisteix a elaborar i difondre un protocol d'ús d'aquests recursos a la zona d'oficines i despatxos entre el personal propi, en el que es limiti el consum de paper no reciclat i el reciclat a situacions molt concretes i es facilitin formacions per a digitalitzar el màxim possible les tasques del personal de Serveis Comuns. Addicionalment, és possible que el protocol requereixi de l'adequació de l'espai de treball (configuració preestablerta d'impressió, eliminació de formats físics com post-its o altres, habilitació de programari específic o altres sistemes interns de retenció i gestió d'informació sense consum de paper, punts de gestió de residus de paper, etc.).

Tant el protocol com les eines disponibles per a reduir el consum de paper es comunicaran a través dels canals de comunicació interns habituals, considerant la necessitat o no de realitzar alguna sessió formativa entre el personal propi objectiu. Es programaran recordatoris periòdics des del departament de Comunicació i s'establirà un seguiment anual del consum de paper, per exemple a través de la ISO 9001 o altres (quantitat i recurrència de compra de paper, enquestes puntuals a personal, etc.).

FASES I/O TASQUES

1. Diagnosi inicial: Tipologies de paper i usos, pràctiques del personal (enquestes, revisió oficina, etc.). Tractament de les dades i conclusions de partida.
2. Elaboració d'un protocol d'ús i aprovació interna.
3. Presentació del protocol entre el personal afectat (sessió formativa, comunicat per correu, etc.)
4. Adequació dels equips i espais de treball per a facilitar la reducció del consum de paper entre el personal.
5. Seguiment i ajust de protocol (valoracions entre el personal, execució de comunicacions de recordatori, etc.)
6. Quantificació anual dels resultats (incidències o re-ajustos de protocol i quantitat de paper consumida)

OBJECTIUS

Els objectius del pla associats són **OG1, OG3, OG4, OG6, OQ3 i OQ4**. Els objectius específics de l'actuació són:

- Conèixer els hàbits de consum de paper a oficines i despatxos i identificar l'existència de potencial de reducció.
- Establir un protocol i unes eines per facilitar la reducció d'ús de paper entre el personal intern.
- Establir uns objectius de reducció anuals i constatar el grau d'assoliment anual.

INDICADORS

- Quantitat anual de paper (i tipologia: reciclat, no reciclat) i tinta comprada.
- Quantitat de residus de paper generat (en pes) respecte el nombre diari mitjà de personal a oficina (kg/pers/dia)
- Valoracions i incidències associades a la implantació del protocol.
- Registre de comunicacions de "recordatori" fetes al llarg de l'any, tipologia (coreu, reunió, etc.) i període mitjà entre comunicacions (en dies, setmanes o mesos).

RECURSOS

- **Humans:** tècnic i personal de suport de Serveis Comuns (Administració, Gestió integral i Comunicació).
- **Materials:** propi d'oficina i canals de comunicació habituals

ACTUACIONS RELACIONADES

- A la present actuació es poden associar les actuacions **ACT- 1** i **ACT- 7**.

PREVENCIÓ DEL MALBARATAMENT D'ALIMENTS A EL TALLER		ACT- 3
Prioritat MODERADA	Fase 1 i 2 del pla	
Actuació PROLONGADA EN EL TEMPS (2 anys)	Dedicació temporal 2021 - 2022	
Complexitat BAIXA	Actuació NO INICIADA	
Actuació promoguda per l'àrea de Serveis Comuns	Destinatari Àrea alimentària i comensals (menjador)	
Recursos econòmics principalment propis	Inversió aproximada de 2.300€	

DESCRIPCIÓ

A Catalunya s'estima que, de mitjana, 262.000 tones d'aliments en bon estat acaben a les escombraries cada any i vora el 12% es generaria en activitats de restuaració (ARC i UAB, 2012).

L'Associació Alba ha treballat activament en la campanya *Pesa i Pensa* per a menjadors escolars en els darrers anys i, amb aquesta actuació es preten observar amb més detall el servei de menjador per al personal intern de El Taller així com en les tasques d'elaboració de producte alimentari per a tercers (escoles, botiga, etc.).

L'actuació consisteix a fer una diagnosi inicial del funcionament de l'Àrea Alimentària, detectar aspectes i processos amb més potencial de derivar en aliments malbaratats i avaluar i implementar actuacions preventives i correctores.

FASES I/O TASQUES

1. Diagnosi inicial: recopilació d'aspectes de funcionament i pesatge de quantitat de residus alimentaris generats considerats com a aliment malbaratat.
2. Tractament de dades i identificació d'aspectes amb potencial de millora.
3. Estudi d'actuacions preventives i correctores a considerar.
4. Procés participatiu, amb personal propi implicat, per acabar d'ajustar les actuacions de millora a executar.
5. Implementació d'actuacions i difusió a tercers (comensals, personal propi, etc.)
6. Seguiment de l'efectivitat de les actuacions i avaluació contínua per a la millora (inspecció anual, amb nova quantificació d'aliments malbaratats).

OBJECTIUS

Els objectius del pla associats són **OG1, OG3, OG4, OG 6, OG8** i **OQ1**. Els objectius específics de l'actuació són:

- Dimensionar el malbaratament d'aliments a El Taller i identificar processos i elements claus per a la prevenció.
- Establir eines i estratègies per a reduir el malbaratament alimentari durant l'activitat de restuaració a El Taller.
- Promoure la participació activa dels diferents agents implicat (personal de cuina, comensals, etc.).

INDICADORS

- Evolució interanual de la quantitat d'aliments malbaratats (% en pes).
- Establiment d'un protocol o guia interna per a la reducció d'aliments malbaratats.
- Nombre de mesures preventives i correctives aplicades i grau d'èxit.

RECURSOS

- **Humans:** tècnic, personal propi associat a l'Àrea Alimentària i, puntualment, personal de Comunicació.
- **Materials:** propi d'oficina, contenidors per a residus i/o bosses, càmera de fotos i balança corporal o similar

ACTUACIONS RELACIONADES

- A la present actuació es pot associar l'actuació amb codi **ACT- 1**.

Prioritat ALTA	Fase 1 del pla
Actuació PROLONGADA EN EL TEMPS	Dedicació temporal 2021 - 2022
Complexitat MODERADA	Actuació NO INICIADA
Actuació promoguda per l'àrea de Serveis Comuns	Destinatari Línies comercials de El Taller
Recursos econòmics principalment propis	Inversió aproximada de 4.200 €

DESCRIPCIÓ

L'elevat consum d'envasos lleugers i el seu impacte en el medi ambient ha derivat en un problema mediambiental prioritari a nivell europeu i català. Tant és així, que al 2021 entrarà en vigència una normativa d'aplicació obligada que prohibirà l'ús de coberts i plats de plàstic, canyetes o envasos de menjar i beguda de poliestirè entre altres i, seria probable que, a curt termini, Catalunya estableixi mesures normatives més restrictives o complementàries.

Actualment l'Associació Alba està treballant en la certificació ISO 9001. Un dels compromisos inclosos a la Política de Qualitat és "apostar per ser una empresa d'economia social més sostenible" i un dels eixos d'acció és "esdevenir una entitat socialment responsable i preocupada pel seu impacte ambiental".

Les línies comercials de El Taller (els serveis de càtering, de restauració per personal propi, de bugaderia i l'activitat d'obredor El Rosal) deriven en la generació d'envasos lleugers que podrien prevenir-se o substituir-se per materials més sostenibles. Sota el context anterior, la present actuació consisteix identificar i dimensionar l'ús d'aquesta tipologia de residus i estudiar les estratègies viables per a reduir-los, sigui a través d'alternatives compostables, reutilitzables i/o altres de menor impacte ambiental.

FASES I/O TASQUES

1. Diagnosi inicial: Inventari d'elements, ús/consum actual, punts/processos implicats, condicionants logístics, etc; entrevistes/reunions amb personal intern i enquestes a clients i tractament de dades i conclusions.
2. Estudi d'alternatives (formats i materials, logística interna, etc.) i impacte econòmic associat (ordre magnitud).
3. Selecció d'alternatives, planificació detallada, ajust de costos i establiment del cronograma.
4. Presentació a Direcció per aprovació.
5. Incorporació d'objectius anuals a ISO 9.001 en relació a embalatges i altra packaging comercials.
6. Procès de comunicació interna i difusió a col·lectius estretament associats amb l'activitat de El Taller.
7. Revisió de l'assoliment dels objectius durant Revisió Anual per la Direcció, del procès habitual de la ISO.

OBJECTIUS

Els objectius del pla associats són **OG1, OG6, OG7, OG8** i **OQ2**. Els objectius específics de l'actuació són:

- Identificar els elements d'un sol ús a substituir de manera prioritària (per compliment de normativa i altres).
- Identificar les alternatives econòmicament viables i planificar-ne la implantació.
- Establir objectius de millora i sistemes d'avaluació contínua.
- De manera passiva, promocionar el consum ambientalment més sostenible entre clients i usuaris de El Taller.

INDICADORS

- Inventari de productes d'un sol ús a reduir i característiques dels productes alternatius escollits.
- Quantitat d'embalatge per producte (en unitats de pes) i diferència respecte situació prèvia o bé
- Quantitat (en kg) de residus tipu envàs lleuger generats respecte facturació anual associada a línies comercials.
- Grau d'assoliment anual dels objectius de qualitat de la ISO 9001 associats.

RECURSOS

- **Humans:** tècnic i personal propi divers (línies comercials). Puntualment, Direcció i responsable d'ISO.
- **Materials:** propis d'oficina, espais de trobada, enquesta tipus, registre de residus i contenidors de control.

ACTUACIONS RELACIONADES

- A la present actuació es pot associar l'actuació amb codi **ACT- 1**.

ESTUDI PER A L'APROFITAMENT LOCAL DE RESTES DE PODA**ACT- 5**

Prioritat BAIXA	Fase 2 del pla
Actuació PUNTUAL, amb opció d'implantació futura	Dedicació temporal 2023-2024
Complexitat BAIXA	Actuació NO INICIADA
Actuació promoguda per l'àrea de Serveis Comuns	Destinatari Àrea de treball, Jardineria
Recursos econòmics principalment propis	Inversió aproximada de 2.500 €

DESCRIPCIÓ

El Taller disposa d'espai exterior, amb vegetació, que requereix manteniment freqüent i genera treball de jardineria. Aquesta vegetació deriva en una quantitat anual de residus vegetals i podes no quantificada en detall.

Les restes vegetals i de poda poden aprofitar-se com a coberta protectora en terreny amb pendent o com a elements fertilitzants del sol (jaç protector o *mulch*). També com a element estructurador de processos de compostatge cassolans o, si es disposa de restes de poda de major mida, com a matèries primeres per a processos de PXR (decoració amb elements naturals, packaging amb material reutilitzat, etc.).

L'actuació consisteix a quantificar la generació i el tipus de restes vegetals generades a El Taller i valorar les opcions de reaprofitament viables (al mateix taller o a través de tercers, sense derivació a planta de compostatge).

FASES I/O TASQUES

1. Diagnosi inicial: caracterització i quantificació dels residus vegetals a El Taller.
2. Estudi de les alternatives d'aprofitament i valoració econòmica inicial (ordre de magnitud).
3. Selecció de la o les alternatives a implementar i elaboració detallada de les mateixes (descripció de l'alternatives, dimensionament de recursos econòmics, materials i humans per a fer-ho viable, etc.).
4. Presentació de la proposta o propostes a Direcció per a la seva aprovació prèvia a implementació.
5. Inclusió al pla de prevenció (actual o posterior a renovació) de les actuacions d'implementació escollides i del seu seguiment.

OBJECTIUS

L'objectiu del pla associat és **OG5**. Els objectius específics de l'actuació són:

- Conèixer i dimensionar la generació de restes vegetals i podes a El Taller.
- Identificar el potencial de reutilització de les mateixes i la viabilitat d'implantació a El Taller.
- En cas de viabilitat, redactar una proposta detallada per a la seva implementació i avaluació contínua per a la millora, així com un objectiu anual de reutilització.

INDICADORS

- Quantitat anual de restes vegetals i podes
- Destí anual de les restes vegetals i podes (planta de compostatge o altres, especificant aquests "altres"). En quantitat de restes (en pes) per via de gestió. Gràfic percentual.
- Balanç econòmic de les vies de gestió alternatives (positiu, neutre o negatiu).

RECURSOS

- **Humans:** tècnic i personal de suport de Serveis Comuns (administració, economia i gestió integral). Personal propi associat a l'Àrea de Treball (Jardineria).
- **Materials:** propi d'oficina i material específic tasques de jardineria (EPs, contenidors o bosses per a la gestió de restes, etc.). Addicionalment balança.

ACTUACIONS RELACIONADES

- A la present actuació es pot associar l'actuació amb codi **ACT- 1**.

Prioritat BAIXA	Fase 2 del pla
Actuació PUNTUAL, amb opció d'implantació futura	Dedicació temporal 2023-2024
Complexitat MODERADA	Actuació NO INICIADA
Actuació promoguda per l'àrea de Serveis Comuns	Destinatari Personal propi i altres usuaris
Recursos econòmics principalment propis	Inversió aproximada de 2.700€

DESCRIPCIÓ

Una de les fraccions amb més generació a El Taller és la fracció rebuig. Aquesta generació, en gran part, deriva de la necessitat d'emprar bolquers de part del personal propi i altres col·lectius habituals a El Taller.

La present actuació preveu la realització d'un estudi d'alternatives i viabilitat per a reduir la quantitat de residus de bolquers a gestionar a El Taller i l'activitat de promoció/informació de les alternatives a nivell domèstic. Per a l'estudi serà necessari identificar i conèixer experiències prèvies en contextos similars al de El Taller, així com identificar i caracteritzar els usuaris de El Taller afectats, disposar de les dades de generació de bolquers al recinte i una valoració econòmica de la gestió dels mateixos.

FASES I/O TASQUES

1. Diagnosi inicial, tractament de dades i identificació clau.
2. Estudi d'alternatives: bolquers reutilitzables i compostables disponibles, potencials canvis logístics i noves necessitats a considerar, impacte econòmic associat (ordre de magnitud).
3. Procès participatiu entre el usuaris de El Taller per recopilar informació complementària i percepcions.
4. Selecció d'alternatives i desplegament de les mateixes (descripció detallada, dimensionament de costos, etc.)
5. Presentació a Direcció per aprovació o no.
6. Procès de comunicació interna sobre resultat de l'estudi i existència o no de pasos futurs en aquest a línia.

OBJECTIUS

Els objectius generals associats són **OG6**, **OG7** i **OG3**. Els objectius específics de l'actuació son:

- Dimensionar el context actual, identificar possibles tendències a considerar i recursos potencials per al canvi.
- Valorar la viabilitat logística i econòmica de canvi i establir un objectiu de reducció de residus de bolquers temporalitzat i assolible.
- Dotar a l'estudi de recursos per a la implementació de canvis i l'obtenció de resultats.

INDICADORS

- Nombre d'estratègies identificades i comparativa econòmica amb situació actual.
- Nombre de participants al procés participatiu.
- Valoració de la Direcció
- Existència i tipus de comunicat per exposar resolució derivada de l'estudi a participants i altres persones estretament relacionades amb l'activitat de El Taller.

RECURSOS

- **Humans:** tècnic i personal administratiu de suport. Puntualment, Direcció i personal associat a departament de Comunicació.
- **Materials:** propi d'oficina i espai de trobada.

ACTUACIONS RELACIONADES

- A la present actuació es pot associar l'actuació amb codi **ACT- 1**.

JORNADA ANUAL DE LA PREVENCIÓ**ACT- 7**

Prioritat BAIXA	Fase del pla: a determinar (segons subvenció)
Actuació PUNTUAL (2 anys)	Dedicació temporal a determinar (segons subvenció)
Complexitat MODERADA	Actuació NO INICIADA
Actuació promoguda per l'àrea de Serveis Comuns	Destinatari Tots els usuaris de El Taller
Recursos econòmics: principalment, subvenció d'ARC (prèvia convocatòria i atorgament)	Inversió aproximada de 2.500 €

DESCRIPCIÓ

A Catalunya s'estima que, de mitjana, 4 kg de residus per habitant i any són reutilitzables (ARC, 2012). La vessant social de l'Associació és un aspecte que pot facilitar el reaprofitament d'aquests productes en desús i en bon estat.

Aquesta actuació preveu l'organització, difusió i execució d'una jornada o activitat anual en què es promogui la participació tant de col·lectius estretament associats a l'activitat de El Taller com població propera. La finalitat de l'actuació és donar sortida (o segona vida) a productes i materials en desús, a través de l'intercanvi, donació, venda o preparació per a la reutilització. Aquesta actuació es planteja en format d'activitats dirigides o dinamitzades, siguin sessions informatives o tallers. Algunes activitats a considerar d'executar podrien ser:

- Xerrades informatives sobre l'activitat de reutilització de El Taller, taules rodones i/o xerrades específiques fetes per especialiste, entitats, etc.
- Mercat d'intercanvi o similar.
- Tallers de reparació/restauració de mobles i altres (bicicletes, palès, etc.)
- Taller d'elaboració de paper reciclat a partir de diaris vells o similars.
- Taller d'elaboració de sabons a partir d'oli de cuina usat.

FASES I/O TASQUES

1. Disseny i planificació de la jornada. Identificació del públic objectiu i cerca dels dinamitzadors.
2. Elaboració i difusió de material divulgatiu/convocatòria.
3. Preparació de l'espai, adquisició de material i formació del personal dinamitzador (2 educadors).
4. Execució de la jornada (5 activitats per jornada i any). Presa de fotos i quantificació dels productes recuperats.
5. Avaluació de la jornada (assistència, productes recuperats, incidències, aspectes millorables, etc.)
6. Elaboració i publicació de comunicacions posteriors (registres interns i publicacions per a públic).

OBJECTIUS

Els objectius generals associats són **OG2**, **OG5** i **OG4**. Els objectius específics de l'actuació són:

- Sensibilitzar i promoure la participació activa.
- Oferir un espai lúdic, d'esperimentació i d'interacció interpersonal entre personal propi i usuaris de El Taller.
- Visibilitzar i donar a conèixer l'activitat de El Taller en l'àmbit de la prevenció de residus.
- Facilitar eines i estratègies a tercers per al reaprofitament de recursos en desús o residus.

INDICADORS

- Nombre d'activitats o jornades fetes
- Nombre d'assistents i percepcions/valoracions dels mateixos
- Tipologia i quantitat de residus recuperats (en kg)

RECURSOS

- **Humans:** tècnic i personal de suport intern (administratiu, comunicador, manteniment/operari).
- **Materials:** propi i espai de El Taller, càmera de fotos i altre material específic (projector, taules cadires, etc.).
- Prèvia sol·licitud i atorgament d'ajut per a projectes de prevenció i preparació per a la reutilització de residus municipals adreçades a entitats sense ànim de lucre, universitats i empreses de l'ARC.

ACTUACIONS RELACIONADES

- A la present actuació es pot associar l'actuació amb codi **ACT- 1**.

ecostudi

Partida Sot de Fontanet 7
25197 Lleida

Aurora 64-66, escala 3, 2 - 2
08700 Igualada

+34 973 070 075
ecostudi@ecostudi.com
www.ecostudi.com

