



3035

L'Estany d'Ivars i Vilasana;
pinzellades de la biodiversitat de
Ponent.

Ivars Urgell (Pla Urgell)

Cooperativa Lleure Quàlia

Dates

27 de juliol a l'10 d'agost

Tipologia

Medi Ambient

Busquem joves del teu perfil

Si t'agrada la natura, els animals i la biodiversitat, aquest és el teu camp! Busquem joves amb motivacions i valors per la natura, amb ganes de realitzar una experiència immersiva en un entorn privilegiat ple de fauna i flora.

Què hi pots trobar?

Natura, agricultura i un entorn privilegiat com és l'estany d'Ivars i Vila-Sana. La tasca principal serà la de renovar, restaurar i mantenir l'ecosistema de l'estany. També és un camp on es crearan vincles amb la cultura popular del territori i es generaran vincles amb les persones que l'habiten.

Per què triar aquest camp?

Per descobrir un entorn rural i natural molt especial a Catalunya. Per gaudir de la natura i de la biodiversitat de l'estany i per generar un impacte comunitari en un entorn rural.



Codi: 3035

Municipi: Ivars Urgell

Data d'inici: 27 de juliol

Places: 24

Nom del camp: L'Estany d'Ivars i Vilasana; pinzellades de la biodiversitat de Ponent.

Tipologia: Medi Ambient

Data de finalització: 10 d'agost

Edat: 14-17 anys

Preu: 199€

- **Descripció del camp de treball**

Medi ambient i paisatge a l'estany, millora d'espais i manteniment.

«L'aigua és font de vida» és una afirmació que pren un sentit singular en el cas de l'estany d'Ivars i Vila-sana. Situat al cor de la comarca del Pla d'Urgell, al país dels secans i en un entorn dominat per l'agricultura, l'estany en dinamitzà la vida social, cultural i econòmica, fins que va ser dessecat l'any 1951 per convertir-ne les terres en camps de conreu. Conegut arreu per l'abundància d'ocells aquàtics, l'estany ha tornat a esdevenir els darrers anys un dels espais humits més emblemàtics de Catalunya, gràcies a un ambiciós projecte de recuperació demanat des de la població mateixa i encoratjat pel record que perdura del paisatge que va ser. Originàriament era una llacuna endorreica amb una important concentració salina. La construcció del canal d'Urgell (1861) suposà l'aportació d'aigua dolça i l'engrandiment de la seva superfície.

La recuperació de l'espai, iniciada l'any 2005, ha suposat el retorn de les condicions ecològiques i paisatgístiques, la recuperació d'una part de la memòria cultural i d'un estil de vida, l'enriquiment de la biodiversitat i una oportunitat per al desenvolupament socioeconòmic del territori. Els valors naturals i paisatgístics del nou estany atrauen un nombre important de de visitants, més de 300.000 d'ençà de la recuperació ara fa 10 anys, i una mitjana de 40.000 visitants/any els darrers anys. L'estany està gestionat pel Consorci de l'estany d'Ivars i Vila-sana, òrgan que va néixer a

l'any 2002 amb l'objectiu de recuperar i tenir cura de l'espai. La conservació i millora de l'estany passa per una gestió activa dels aspectes naturals, que la faci compatible amb el manteniment dels usos agrícoles al seu entorn i garanteixi l'ordenació i potenciació de l'ús recreatiu i turístic. En efecte, l'estany ha esdevingut un espai de referència a la plana de Lleida i gaudeix d'una intensitat de visitants i usos públics que mereix una atenció especial des del punt de vista de la seva gestió. Des del punt de vista natural, es fa necessari continuar desenvolupant treballs de millora ecològica dels seus hàbitats i espècies, control d'invasores, conservació del sistema natural, seguiment i monitorització de variables ecològiques, estudis i treballs de recerca, etc. En aquest sentit continua essent referència el Pla d'usos i gestió de l'estany, aprovat l'any 2007 i que preveu una relació d'estratègies i projectes de millora i ordenació que s'han d'anar executant. Tanmateix, des del punt de vista de la gestió i organització del Consorci per a l'any 2020 es planteja la necessitat d'aprofundir en l'optimització dels recursos, l'eficàcia en la gestió i la cerca de suports per al manteniment de la qualitat de l'espai. Suports externs que no són únicament econòmics sinó també de complicitats alhora de promocionar l'espai, d'assistència tècnica, de materials, de voluntariat i també de cofinançament d'actuacions concretes. En definitiva, els reptes i necessitats actuals són consolidar l'interès i l'atractiu de l'estany, per la biodiversitat existent i pels visitants que ens reben al llarg de l'any. Alhora, s'ha d'avançar en la recerca de fonts de finançament i autosuficiència lligada a l'explotació dels recursos naturals i paisatgístics presents a l'estany, garantint la conservació dels valors naturals.

Objectius: del camp de treball a l'estany d'Ivars i Vila- sana:

1. Cal oferir la oportunitat de que els joves tinguin un contacte real amb la natura, per a que puguin descobrir i conèixer els seus valors i despertar el seu entusiasme.
2. Els treballs en el món de la natura ens fan sentir més vius.
3. Fomenten experiències i actituds: nous aprenentatges i habilitats, curiositat per la descoberta, respecte cap a la natura, opinions, empatia, autonomia, etc..
4. Consciència ambiental
5. Treball en equip i aprendre a viure en comunitat.

Programa: "Per a crear una societat que de veritat estimi i faci reverència al món natural, hem d'oferir als seus ciutadans experiències a la natura que siguin transformadores" (Joseph Bharat Cornell) Al camp de treball de l'estany d'Ivars i Vila-sana, volem oferir una experiència directa i immersiva a la natura, i que tots els joves puguin participar i enriquir-se de les tasques a realitzar.

La metodologia: per a en relació al treball socioeducatiu que es realitza amb els joves del camp de treball, es farà a partir de la creació, per part de l'equip responsable, d'un programa per a tota

la durada del camp, i deixant uns espais d'autogestió del grup i derivar responsabilitats al grup en termes de funcionament general del camp. L'activitat serà, gairebé en tota la seva totalitat, dirigida per part dels educadors responsables del camp, tot i què es delegaran responsabilitats als participants. El bon funcionament i ritme del camp serà responsabilitat de tots, equip d'educadors i monitors. Per aquest motiu el treball tècnic es realitzarà sempre en petits grups on es realitzaran diferents tasques i funcions de forma rotativa per tal d'assegurar que tots realitzen les diferents accions previstes. També es crearà un grup d'intendència (també rotatiu) que no tindrà funcions de treball tècnic sinó que haurà de vetllar per a que el grup no li falti de res: preparar els àpats, responsabilitzar-se de les compres, tenir cura del manteniment de les instal·lacions, etc...

● Entitat gestora

Cooperativa de lleure Quàlia és una cooperativa de treball associat especialitzada en l'àmbit del lleure i l'educació. Apostem per una organització cooperativista sense ànim de lucre, d'economia i iniciativa social, com a proposta alternativa al model econòmic actual. Oferim serveis a persones, famílies, entitats, escoles i administracions que se sentin identificades amb els valors del nostre projecte. Quàlia és una cooperativa d'iniciativa social perquè té com a objectiu, afavorir la satisfacció de necessitats socials no suficientment ateses pel mercat i l'Estat, i d'acord amb la llei opta per la seva consideració d'entitat sense ànim de lucre.

1. Fer del lleure i l'educació un mitjà per la transformació social a través de l'apoderament i la participació comunitària, atenent a la diversitat i treballant per la inclusió.

2. Oferir una alternativa de lleure i alimentació de proximitat, personalitzada i adaptada a les escoles.

3. Fomentar el treball en xarxa al territori.

4. Fomentar la convivència i el respecte vers les persones amb diversitat funcional i salut mental.



IGUALTAT D'OPORTUNITATS

Aportem els recursos per cobrir necessitats no ateses en el territori.



DRETS DE LES PERSONES

Acompanyem les persones, especialment als col·lectius amb més vulnerabilitat.



ACTIVACIÓ DEL TERRITORI

Som presents a zones rurals:

- Generem noves oportunitats al territori.
- Contractem personal de la zona.
- Arribem a les zones amb menys població.



GESTIÓ RESPONSABLE

Cuidem les persones de fora i de dins de la cooperativa a través d'una política de preus, de la sostenibilitat ambiental i de les nostres proveïdores de proximitat.



MODEL QUÀLIA

Tenim un model pedagògic propi i de qualitat. Un model de governança a través de la participació i la xarxa col·laborativa en el nostre territori.



PRINCIPIS COOPERATIUS

Treballem en base als set principis cooperatius: adhesió voluntària i oberta, control democràtic dels seus membres, participació econòmica dels socis i sòcies, autonomia i independència, educació, formació i informació, cooperació entre cooperatives i interès per la comunitat.

A Quàlia no entenem l'educació no formal com aquella on distreure't per passar el temps. Per a nosaltres va molt més enllà. És un espai d'educació en valors, un temps de creixement personal, de socialització, creatiu, d'aprenentatge i sobretot divertit. El valors socials que ens defineixen i marquen el nostre model organitzatiu de l'entitat són els següents:

Els objectius del marc es distribueixen segons 5 eixos d'actuació:

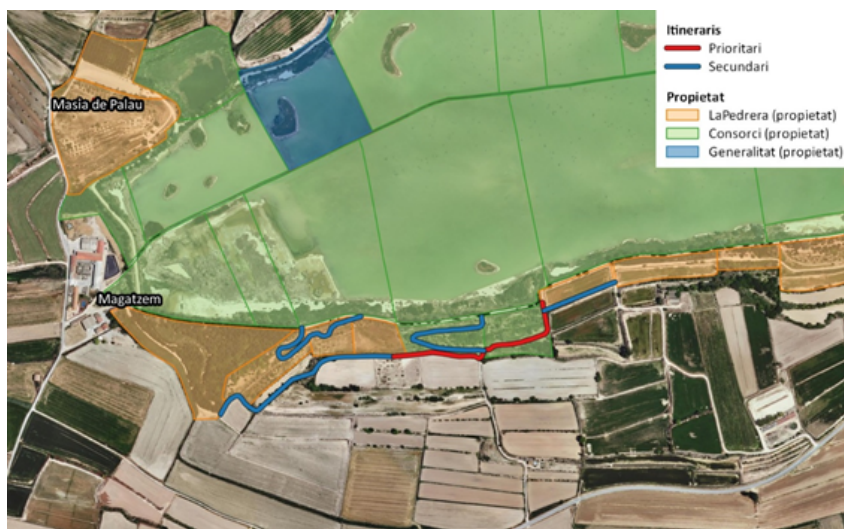
1. Vetllar pel benestar de les persones i capacitant-les perquè facin realitat els seus somnis i desitjos.
2. Establir col·laboracions i aliances compartint el coneixement i treballant en xarxa per un territori més compromès.
3. Apostat per la innovació al servei de les persones, amb mentalitat emprenedora i buscant la millora i eficiència en els nostres serveis.
4. Promoure l'economia social amb la prestació de serveis oberts a la ciutadania i gestionant els nostres recursos per generar un millor impacte social.
5. Esdevenint una entitat socialment responsable que incorpori la reflexió en la ètica en la seva tasca diària; preocupada per l'impacte mediambiental i apostant per la participació i en la transparència.

● **Municipi on es desenvolupa el camp de treball**

Ivars d'Urgell és una vila i municipi de la comarca del Pla d'Urgell. Aquest municipi es troba a prop de l'Estany d'Ivars i Vila-Sana. El terme municipal d'Ivars d'Urgell és al sector nord est de la comarca, ja al límit amb l'Urgell, del qual se segregà per formar part de la nova comarca del Pla d'Urgell. És de forma apaïxada, amb una llenca estreta de terreny que s'infiltra entre l'enclavament del Tarròs (Tornabous) i el municipi de la Fuliola. Limita al nord amb el terme de Penelles (Noguera), la Fuliola i l'enclavament Tornabous, ambdós pertanyents a l'Urgell; a llevant amb els de Barbens i Bellpuig (Urgell); a migdia amb els de Castellnou de Seana i Vila-sana; i a ponent amb el de Linyola. El terreny d'aquest municipi és solcat per reguers, i la depressió més profunda i important és l'espai on hi ha l'estany d'Ivars.

● **Descripció de la feina tècnica**

L'any 2024 es van dur a terme entre d'altres accions, la realització i obertura de nous camins per a l'ús públic, vegeu en el mapa els itineraris marcats en vermell:



De cara al camp de treball d'enguany, la previsió seria continuar amb aquesta dinàmica per tal de seguir la línia de treball i obrir nous senders pendents. A banda de fer un manteniment als itineraris ja oberts, també hi hauria la previsió de realitzar la nova senyalització (per exemple: tòtems de fusta).

Trets distintius de l'espai:

1. Espai natural protegit dins la Xarxa Natura 2000.
2. Equipaments com ara zones de pícnic, wc's, zones de descans i aparcaments, propers.
3. Mosaic d'ecosistemes a l'entorn del projecte: zona humida, bosc de ribera, camps de cultius, camps erms, brollars, canyissars.
4. Paisatge agrícola de plana, en un sistema mediterrani i endorreic.
5. Nuclis urbans propers, com ara Ivars d'Urgell, Vallverd i Vila-sana, però no immediats a l'espai natural.
6. Camins perimetrals accessibles.

Objectiu del projecte:

1. Renovar i restaurar un ecosistema i un habitat degradat, mitjançant les intervencions dels joves interessats, i que permetrà diversificar a la vegada la fauna i la flora d'aquell indret.
2. Es convertirà un camp erm, en un bosc productiu, viu i, divers.
3. Ho farem, preparant aquest camp per a ser productiu, amb moviments de terra, adobs ecològics, plantació de plantes autòctones, medicinals i aromàtiques, pensant en clau d'espècies vulnerables com ara les abelles i altres tipus d'insectes.
4. Crearem un ecosistema complet, per tant, també es construiran refugis per aquests insectes i altra fauna més vulnerables als canvis climàtics, construcció de caixes niu per als ocells i ratpenats.
5. Hi haurà una zonificació i disseny estratègic de les plantacions, que també permetrà crear murs de pedra seca que a la vegada de ser murs de contenció, serveixin com a refugi d'amfibis i rèptils.

Que més inclou el camp de treball?

A banda sempre intentem oferir un ventall d'activitats i tallers per tal de complementar la dinàmica principal:

1. Taller de fauna salvatge.
2. Taller d'astronomia.
3. Manteniment de l'espai i/o equipaments.
4. Revisió i manteniment de caixes niu (ocells i ratpenats).
5. Coneixement de la història de l'espai natural / recuperació i ecologia de l'espai natural.
6. Altres esdeveniments que puguin dur-se a terme.

- **Horari de treball**



Aquest horari estarà condicionat a la climatologia i altres factors que puguin condicionar el seu compliment.

08:00h Llevar-se / esmorzar

09:00h Organització dels grups de treball i de les tasques a fer. Sortida cap al Camp de Treball.

14:00h Recollida

14:10h Dutxes

14:30h Dinar

16:00h Migdiada / temps lliure

18:00h Taller / Activitats complementen grup o en petit grup

20:45h Sopar

22:00h Vetllada per a tot el grup

00:00h Descans i Dormir

- **Activitats complementàries i de temps de lleure**



L'entitat gestora del camp de treball es reserva el dret de modificar les activitats complementàries.

Vessant cultural i històrica:

- RUTA MARIA MERCÈ MARÇAL - 2H durada, cultural, (guiada)
Amb aquesta ruta els joves s'endinsaran dins el món de la poesia, posant de relleu el paper que la poetessa MMM va tenir dins del món literari.

- RUTA PELS MURALS - ENCICLOPÈDIA MURAL 2H, (guiada)
L'Enciclopèdia Mural s'ha fet a les poblacions d'Ivars d'Urgell i Vallverd; un projecte d'art urbà que té l'objectiu de divulgar les aus autòctones.
- RUTA ESTANY - CAL SINEN - històrica 2H,
(guiada) Ruta històrica que transcorre al llarg de l'Estany.
- PASSEIG AMB BARCA - ESTANY 1h.

Oci i lleure:

El camp de treball també és un espai d'oci i lleure, per tant de divertiment i de jocs. Des d'una perspectiva que rebutja l'adultisme, promourem una sèrie d'activitats enfocades a descobrir-se, cooperar, entendre, relacionar-se i treballar en equip. A través dels jocs apropem als joves a identificar-se i cohesionar-se com a grup.

Tallers d'interès.

⇒ KEEP CALM: Diversitat i salut mental: tenim tres d'experiència en fer sessions als centres educatius per a crear debat i reflexió entorn com concebem i ens relacionem amb la diversitat social ficant especial èmfasi en els processos estigmatitzadors que es donen vers la salut mental. Parlem lliurement i sense tabús del malestar emocional que molts joves afronten en l'adolescència i com poder abordar-lo.

⇒ GÈNERE: Com no podia ser d'altra manera, treballarem específicament la qüestió de gènere al camp. Al ser una formació recurrent, ho farem a través de la música per tal d'aportar una mirada diferent. Escoltarem les lletres de les cançons per tal de detectar i analitzar la discriminació per raons de gènere que se'n desprèn.

⇒ ECONOMIA SOCIAL I SOLIDÀRIA: Per aquesta activitat comptarem amb Ponent Coopera per tal de poder transmetre als joves els valors que es desprenen d'aquest model i a la vegada reflexionar amb l'actual model capitalista i les exigències dels mercats financers.

Cal tenir en compte que, circumstàncies imprevistes o causes de força major, poden afectar les activitats d'educació en el lleure i veure's obligades a modificar la seva activitat per complir la normativa que es pugui generar.

-
- Organització interna

El camp de treball constarà d'un primer dia de presentació, coneixença de l'entorn i de les zones d'allotjament i activitats. També algunes activitats de coneixença per trencar el gel entre els diferents participants. Durant els primers dies, l'objectiu serà fer la cohesió necessària amb el grup per al correcte desenvolupament dels objectius i del mateix camp de treball. El camp de treball funciona a partir de diferents grups de serveis. Aquests grups seran rotatius i se n'encarregaran del bon funcionament del camp. Els participants estaran dividits en 4 grups, els quals hauran de vetllar pel funcionament del servei que tindran assignat aquell dia. Distingirem els següents: serveis d'intendència, neteja i manteniment de les instal·lacions, organització del treball tècnic, desenvolupament de les vetllades o els jocs de nit.

- **A tenir en compte per les persones amb necessitats específiques**

Els camps de treball són activitats de lleure i voluntariat adreçades a totes les persones joves.

Indiqueu les possibles característiques específiques que una persona jove amb qualsevol tipus de discapacitat haurà de tenir en compte alhora d'escollir participar en el vostre camp (tipus d'allotjament, trasllats fins la zona de treball o la feina tècnica, tipus de terreny, idioma, etc...)

Pel que fa a necessitats específiques **de mobilitat** caldrà tenir en compte:

L'allotjament és accessible.

La part tècnica NO és accessible.

Pel que fa a persones amb **discapacitat sensorial** caldrà tenir en compte:

Hi haurà una part d'explicació teòrica en format oral.

Les tasques tècniques requereixen d'un mínim de visió i audició.

Pel que fa a persones amb **discapacitat intel·lectual** caldrà tenir en compte:

Cal tenir un nivell alt d'autonomia en les tasques diàries i en l'orientació temps/espai.

Cal tenir un nivell cognitiu que permeti entendre les tasques que es realitzaran i la seva finalitat.

Si la persona ho requereix hi ha la possibilitat de posar un suport.

Per tot el demés, el camp de treball és totalment accessible per a persones amb discapacitat intel·lectual i de fet, persones de la nostra l'entitat hi participaran.

- **Devolució de la quota**

No es tornarà cap import per anul·lació de la plaça del camp de treball excepte en el cas de tractar-se d'un motiu mèdic degudament justificat o en cas de suspensió de l'activitat.

No es tornarà cap import en cas d'anul·lació del camp per causes alienes a l'Agència Catalana de la Joventut.

No es tornarà cap import en cas d'anul·lació del camp per causes alienes a l'Agència Catalana de la Joventut.

- **Material necessari**

- Una muda de recanvi per a cada dia (portar-ne almenys dues d'hivern)
- Sac de dormir gruixut
- **Matalàs inflable.**
- Material d'higiene i cura personal (repel·lent mosquits, pasta dents...)
- Calçat adequat (botes de muntanya i sabates esportives)
- Motxilla petita per anar d'excursió
- Llanterna
- Cantimplora
- Banyador, tovallola i xanquetes
- Paravents i abric gruixut
- Gorra o quelcom similar
- Pijames d'estiu
- No us faran falta: gaires diners, ni menjar, ni mòbil o iPads o similar...
- Crema de protecció solar
- Crema per després del sol

- **Documentació necessària**



DNI/NIE
Targeta sanitària
Una altra assegurança mèdica si se'n disposa

- **Ús de dispositius mòbils**



La utilització dels telèfons mòbils és permesa en els camps de treball sempre que es compleixin les pautes mínimes i comunes establertes en tots els camps de treball. Aquestes pautes formen part dels reglaments interns de cada camp de treball.

Cada jove serà responsable del seu propi dispositiu mòbil, sense que l'entitat gestora del camp de treball ni la Direcció General de Joventut ni l'Agència Catalana de la Joventut se'n facin responsables en cas de pèrdua, robatori o qualsevol tipus d'accident o incident que passi.

El no-compliment de les pautes d'ús d'aquests aparells pot ser considerat com a falta greu de les normes de convivència del camp de treball, amb la sanció corresponent.



L'entitat gestora del camp de treball té les assegurances de responsabilitat civil i d'accidents que marca la llei.

- **Allotjament**

Lloc: Poliesportiu municipal

Tipus d'allotjament: Espai habilitat per l'activitat.

Espai d'higiene personal: Banys i serveis d'higiene: es disposa de dos vestuaris amb calefacció i sis dutxes d'aigua calenta i dues piques i un wc per vestuari. Tanmateix és disposa d'un tercer lavabo sense dutxes amb 3 wc i dues piques, un dels WC és adaptat. També és disposa d'una infermeria equipada per primeres cures i primers auxilis.

Dormirem al poliesportiu d'Ivars, **caldrà portar matalàs inflable o màrrega i sac de dormir.**

Detall de l'espai cuina:

Cuina de càtering, cada dia ens portaran el menjar, ocasionalment algun dia cuinarem nosaltres.

Detall de l'espai menjador:

Espai habilitat per menjar dins del mateix poliesportiu

- **Punt de trobada**

Adreça: Ermita Mare de Déu de l'Horta

<https://goo.gl/maps/R9iBifS8ciYsXu8w5>

A les 12:00 del migdia del dia 27 de juliol

- **Contactes i emergència previs al camp de treball**



Persones de contacte:

Toni Domingo



Telèfons:

686418869

973788309



Correus electrònics:

toni@lleurequalia.cat

Per a més informació i inscripcions: lleurequalia.cat

- **Com arribar-hi**

El transport és a càrrec de la persona participant



Tren

Línia R12 Lleida - Cervera - Manresa - L'Hospitalet de Llobregat

Bus

Línia 131 - Lleida - Cervera - Barcelona / e1 Bus exprés

Línia 111 - Barbens - Lleida



Línia 302 - Barbens - Tàrraga

Línia 316 Seana - Els Omells de Na Gaia - Bellpuig

Línia 317 - Bellpuig - Rocallaura

Cotxe



Per arribar amb cotxe tant des de Barcelona com Lleida, la millor opció i més ràpida és agafant l'A2. A l'alçada de Bellpuig ja trobareu totes les indicacions pertinents per arribar a la població.

- **Contactes i emergència durant el camp de treball**



Persones de contacte:

Toni Domingo

Lluís Nadal



Telèfons:

686418869

973788309

686418869



Correus electrònics:

toni@lleurequalia.cat

lluis@lleurequalia.cat

- **Compromisos de la persona participant**



La participació en aquest programa suposa l'acceptació de les condicions generals i el reglament intern de cada camp de treball, mitjançant el qual es regulen els horaris dels àpats, la neteja d'espais propis, el silenci nocturn i l'ús responsable dels dispositius mòbils, entre d'altres aspectes orientats a afavorir la convivència.

Com a persona participant al camp de treball em comprometo a:

Treballar desinteressadament els dies i les hores que estipuli el projecte del camp de treball en el qual s'ha inscrit.

Col·laborar en el desplegament de la programació de les activitats d'animació i participar-hi.

Contribuir a l'organització general del camp (tasques de neteja, de cuina, d'administració, etc.)

Respectar les diferents creences, ideologies i diferències de totes les persones participants en el camp de treball.

Romandre al camp els 15 dies que dura l'activitat des del començament fins a l'acabament de l'activitat programada.

Respectar les normes de règim intern i de convivència pròpies de cada camp de treball, que seran, entre d'altres, les següents: acceptar les indicacions de les persones responsables de l'activitat, complir els horaris en general i no utilitzar vehicles particulars durant el camp de treball.